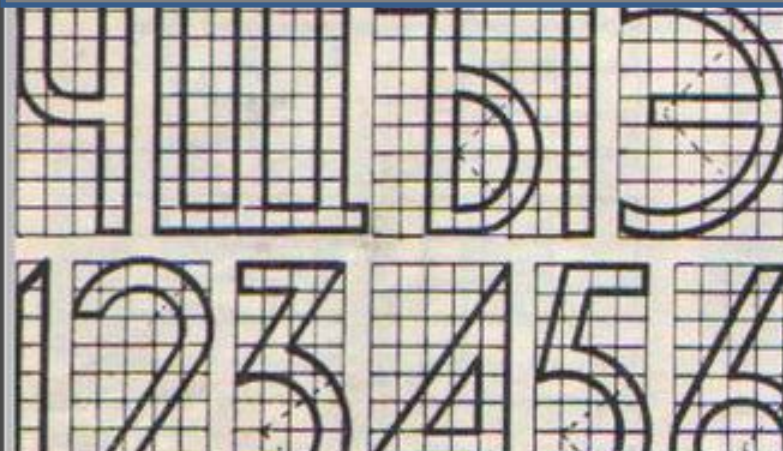


# ШРИФТ



# В РЕКЛАМЕ



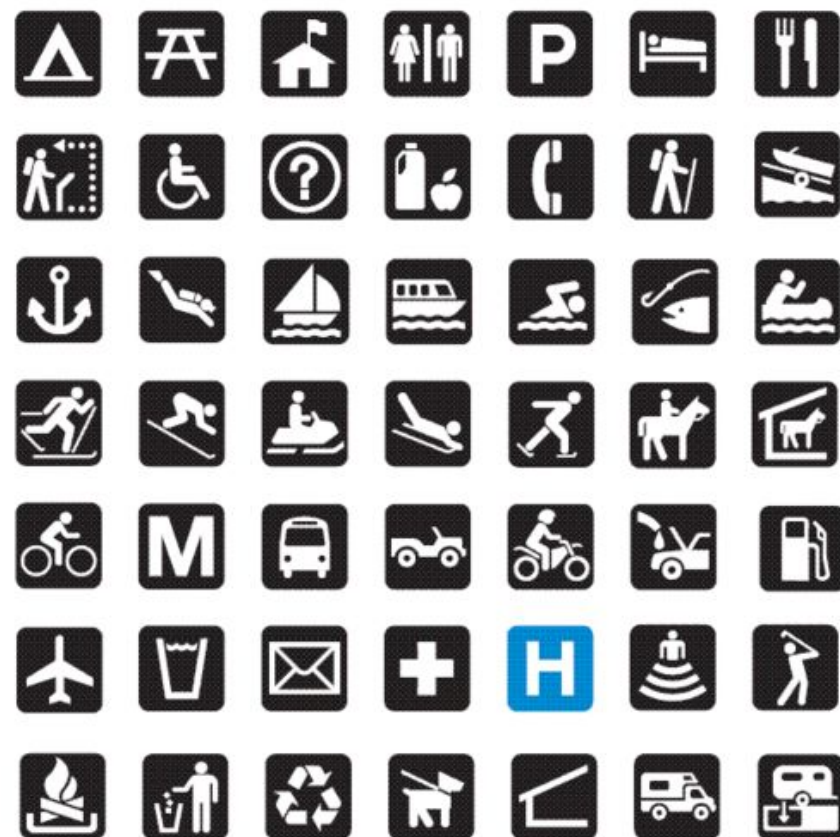
**Выполнила:  
Панфилова С.А.  
Преподаватель  
Специальных дисциплин**

Каждый рисунок шрифта придаёт тексту своеобразную эмоциональную окраску. При выборе шрифта следует помнить, что он должен соответствовать рекламируемым товарам.

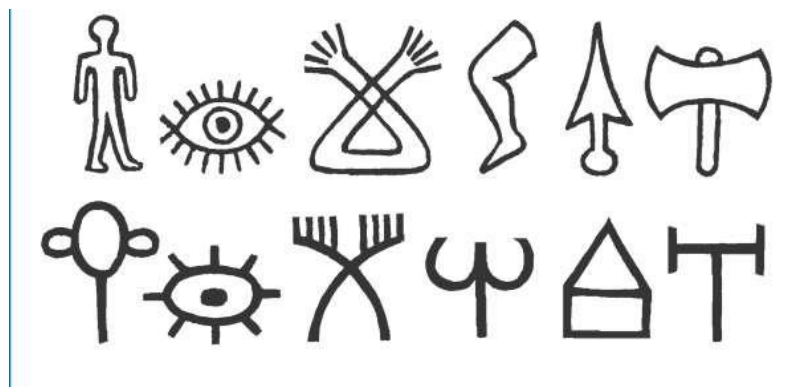
Человеческий глаз воспринимает не отдельные буквы, а группы букв или слов. Это свойство глаза охватывать группы букв, их форму, а также определённую длину строк является фактором, ускоряющим или замедляющим чтение. Поэтому, помимо рисунка шрифта, не менее важно правильно выбрать его размер, расстояние между буквами, строчками, длину строк и расположение текста на странице или листе печатной продукции.

Правильный подбор цвета краски необходим для усиления эмоционального воздействия рекламного текста на читателя. Цвет шрифта и фона всегда должны быть контрастными - чем резче выделяется шрифт на фоне, тем он легче читается и воспринимается.

**Пиктографическое письмо** - самый ранний тип письма, его еще называют картинным письмом. Для передачи сообщения человек в каждом отдельном случае придумывал различные знаки. Эти знаки, как правило, были изобразительными и обозначали зачастую не отдельные слова, а целые сообщения. Пиктографическое письмо не имело непосредственной связи с языком, а рисунки в пиктографическом письме прочитываются не одинаково. Пиктографическое письмо используется и в настоящее время: в виде отдельных пиктограмм и знаков, например, дорожных знаках.



**Идеографическое письмо (логографическое или иероглифическое)** возникло позднее - в эпоху образования первых государств и развития торговли (особенно в Древнем Китае и Древнем Египте). Знаки идеографического письма - идеограммы (иероглифы) - представляют собой, как правило, отдельные слова или даже целые понятия. Идеографическое письмо в большей степени, чем пиктография, связано с устным языком.



क	ख	ग	घ	ङ
ka	kha	ga	gha	ṅa
[ka]	[kʰa]	[ga]	[ga]	[ŋa]
च	छ	ज	झ	ञ
ca	cha	ja	jha	ña
[sa]	[sʰa]	[za]	[za]	[ɲa]
ट	ठ	ड	ड्ह	ण
ṭa	ṭha	ḍa	ḍha	ṇa
[ta]	[tʰa]	[da]	[da]	[na]
त	थ	द	ध	न
ta	tha	da	dha	na
[ta]	[tʰa]	[da]	[da]	[na]
प	फ	ब	भ	म
pa	pha	ba	bha	ma
[pa]	[pʰa]	[ba]	[ba]	[ma]
य	र	ल	व	श
ya	ra	la	wa	śa
[ya]	[ya]	[la]	[wa]	[θa]
ह	ः	अ		
ha	ḥa	a		
[ha]	[la]	[a]		

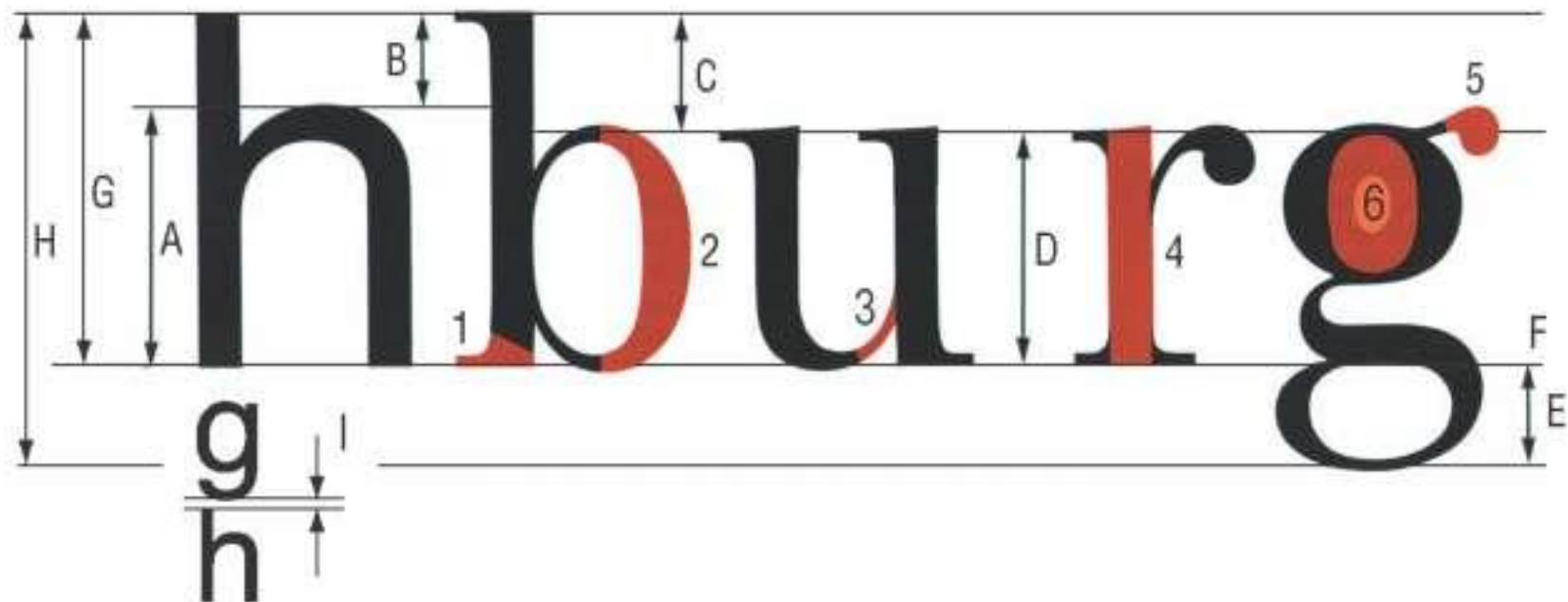
अ	आ	इ	ई	उ	ऊ	ऋ	ॠ
a	ā	i	ī	u	ū	ṛ	ṝ
ए	ऐ	ओ	औ	अं	अः		
ē	ai	ō	au	aṃ	aḥ		
क	ख	ग	घ	ङ			
ka	kha	ga	gha	ṅa			
च	छ	ज	झ	ञ			
ca	cha	ja	jha	ña			
ट	ठ	ड	ड्ह	ण			
ṭa	ṭha	ḍa	ḍha	ṇa			
त	थ	द	ध	न			
ta	tha	da	dha	na			
प	फ	ब	भ	म			
pa	pha	ba	bha	ma			
य	र	ल	व	श			
ya	ra	la	va	śa			
ष	स	ह					
śa	śa	śa	ha				

*Слоговое письмо.* В слоговом письме один письменный знак обозначает слог. В языках некоторых народов Индии применяется слоговое письмо (письмо нагари).

**Буквенно – звуковое** (фонематическое) – письмо, лежащие в основе письменности многих народов мира, языковая специфика которых нашла отражение в составе их алфавитов. Так, в русском алфавите 33 графических знака, в латинском – 23, в итальянском – 21 и т.д.

<b>Α α</b>	альфа	<b>Ν ν</b>	ню
<b>Β β</b>	бета	<b>Ξ ξ</b>	кси
<b>Γ γ</b>	гамма	<b>Ο ο</b>	омикрон
<b>Δ δ</b>	дельта	<b>Π π</b>	пи
<b>Ε ε</b>	эпсилон	<b>Ρ ρ</b>	ро
<b>Ζ ζ</b>	дзета	<b>Σ σ</b>	сигма
<b>Η η</b>	эта	<b>Τ τ</b>	тау
<b>Θ θ</b>	тета	<b>Υ υ</b>	ипсилон
<b>Ι ι</b>	йота	<b>Φ φ</b>	фи
<b>Κ κ</b>	каппа	<b>Χ χ</b>	хи
<b>Λ λ</b>	лямбда	<b>Ψ ψ</b>	пси
<b>Μ μ</b>	мю	<b>Ω ω</b>	омега

<b>A a</b>	[a]	<b>N n</b>	[ɛn]
<b>B b</b>	[be]	<b>O o</b>	[ɔ]
<b>C c</b>	[se]	<b>P p</b>	[pe]
<b>D d</b>	[de]	<b>Q q</b>	[ky]
<b>E e</b>	[œ]	<b>R r</b>	[ɛr]
<b>F f</b>	[ɛf]	<b>S s</b>	[ɛs]
<b>G g</b>	[ʒe]	<b>T t</b>	[te]
<b>H h</b>	[aʃ]	<b>U u</b>	[y]
<b>I i</b>	[i]	<b>V v</b>	[ve]
<b>J j</b>	[ʒi]	<b>W w</b>	[dublə ve]
<b>K k</b>	[ka]	<b>X x</b>	[iks]
<b>L l</b>	[ɛl]	<b>Y y</b>	[igrɛk]
<b>M m</b>	[ɛm]	<b>Z z</b>	[zɛd]



- A – высота буквы без подстрочных и надстрочных элементов
- B – высота верхнего выносного элемента
- C – высота верхнего выносного элемента
- D – высота буквы без подстрочных и надстрочных элементов
- E – высота нижнего выносного элемента
- F – линия шрифта
- G – высота прописных букв
- H – высота шрифта (кегель шрифта)
- I – межстрочный пробел

- 1 – серифы/засечки
- 2 – овал (полуокружность)
- 3 – соединительная линия
- 4 – основная линия шрифта
- 5 – ушко
- 6 – внутрибуквенный просвет

Пример

Пример

Линия шрифта

Пример



Интерлиньяж измеряется от базовой линии одной строки до базовой линии следующей.

The diagram shows three horizontal dashed lines. The top line is at the end of the word 'строки'. The middle line is at the end of the word 'следующей'. A vertical double-headed arrow between these two lines is labeled 'Интерлиньяж'.



*гарнитура шрифта* (Type family) - совокупность шрифтов, объединенных общими стилевыми признаками, отличными от других шрифтов. Это как бы семья шрифтов, т.е. совокупность вариантов шрифта с общими стилевыми особенностями знаков, имеющее собственное наименование и отличающиеся различной насыщенностью, пропорциями, наклоном и стилем. Излагая ту же мысль другими словами можно сказать, что гарнитурой называется рисунок символов алфавита, разработанный дизайнером шрифта. Шрифты одной гарнитуры могут иметь различные начертания;

*начертание* (Type face) - комплект строчных и прописных знаков, цифр, знаков препинания, спецзнаков и символов шрифта в пределах одной гарнитуры, но отличающиеся насыщенностью, пропорциями, контрастностью и наклоном знаков. Для каждого конкретного шрифта существует несколько вариантов начертания: светлое (light), суперсветлое (extra light), полужирное (demi bold), супержирное (extra bold), сжатое (compressed или condensed) и так далее. Наиболее распространенные начертания - Normal (обычный), Bold (полужирный), Italic (курсив или наклонный). Иначе говоря, начертанием называют модификацию рисунка символов текста за счет изменения толщины штрихов и их наклона. Для каждой модификации художник должен разработать отдельный рисунок гарнитуры, поэтому число начертаний в различных гарнитурах отличается;

## Классификация и атрибуты шрифтов

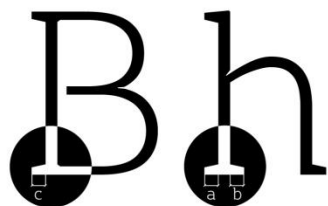
Все шрифты условно можно разделить на 4 группы:

**шрифты с засечками** (антиква - serif). Засечки, или серифы - горизонтальные элементы окончания основных (иногда соединительных) штрихов имеют самую разнообразную форму: прямоугольную, изогнутую, клювообразную и т.п. Эти шрифты воспринимаются глазом наиболее быстро, и поэтому часто используются для набора большого, объемного текста. Характерный шрифт из этой группы - Times. Шрифты с засечками также называют антиквенными, то есть античными. Впервые подобные элементы у букв применили еще римляне.

Times



Bohemian



А	Б	В	Г	Д	Е	Є
Азь	Боги	Вѣди	Глаголи	Добро	Есть	Есмь
Ж	З	И	І	Ї	Ћ	
Живогъ	Зѣло	Земля	Иже	Іжеи	Їнигы	Гервь
К	Л	М	Н	О	П	Р
Како	Людіе	Мысльте	Нашъ	Онъ	Покои	Ръци
С	Т	У	У	Ф	Х	Ѡ
Слово	Твѣрдо	Укъ	Оук	Фертъ	Хъръ	Отъ
Ц	У	Ш	Щ	Ъ	Ы	Ь
Ци	Чѣрваль	Ша	Шта	Еръ	Еры	Ерь
Ѣ	Ю	Ѧ	Ѧ	Ѡ	ѡ	Ѣ
Ѧтъ	Юнь	Ѧрь	Ѧдо	Ѧом	Ѧнгъ	Ѧодъ
Ѧѡ	ѦѢ	ѦѤ	ѦѦ	ѦѠ	Ѧѡ	ѦѢ
Ѧѡ	ѦѢ	ѦѤ	ѦѦ	ѦѠ	Ѧѡ	ѦѢ

ABCDEFGHIJKLM  
NOPQRSTUVWXYZ

abcdefghijklm

nopqrstuvwxyz

0123456789!/?#

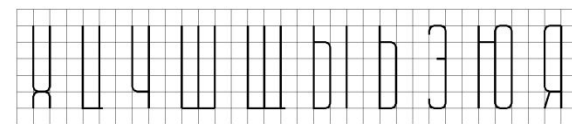
%&\$@\* (\/)

Антиква

**шрифты без засечек** (гротески, рубленые или брусковые - sans serif). В шрифтах без засечек отсутствуют завершающие элементы на концах штрихов. Название sans-serif происходит от французского sans - без. На таких шрифтах рекомендуется обучать чтению. Типичный представитель этой группы шрифтов - шрифт Arial. Рубленые заголовочные шрифты обычно имеют более толстые, чем серифы, штрихи и хорошо смотрятся в крупном кегле. Шрифты без засечек, читаются медленнее антиквенных, однако заголовки, набранные этими шрифтами смотрятся более эффектно, кроме того, на устройствах с низкой разрешающей способностью (например - на мониторах) такой шрифт читается легче,

**ABCDEFGHIJKLM  
NOPQRSTUVWXYZ  
АБВГДЕЁЖЗИЙК  
ЛМНОПРСТУФХ  
ЦЧШЩЪЫЬЭЮЯ  
1234567890.,:;!  
? \* « - » ,, " № % & ( ) [ ]**

ABCDEFGHIJKLMN  
OPQRSTUVWXYZab  
cdefghijklmnopqrst  
uvwxyzАБВГДЕЁЖ  
ЗИЙКЛМНОПРСТУ  
ФХЦЧШЩЪЫЬЭЮ  
Яабвгдеёжзийкл  
мнопрстуфхцчш  
щъыьэюя12345  
67890 .,:;!?\*«-»  
„"№#%(){}\$&@



96pt

Elit. Sed quis leo e  
u sem eleifend viv

72pt

шрифты декоративные или свободного стиля (decorative), в том числе и рукописные (script). К этому классу относятся все остальные шрифты. К ним можно отнести рукописные, специальные, рекламные, художественные и прочие шрифты, которые нельзя отнести к первым двум группам. Декоративные шрифты имеют произвольный рисунок символов и применяются в основном как элементы дизайна. Чаще всего декоративные шрифты используют в заголовках. Использование подобных шрифтов в качестве основного текста является дизайнерской ошибкой, так как они неудобочитаемы.

*Русский*

**Русский**

*Русский рукописный шрифт*

*Русский*

**Русский**

*Это то, что нужно  
для дизайна ваших работ*

*Русский*

**РУССКИЙ**

*В этой коллекции 200 штук*

*Русский*

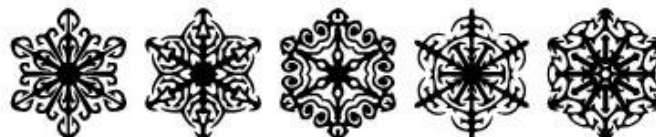
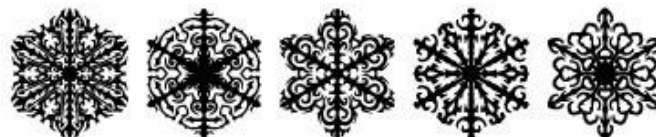
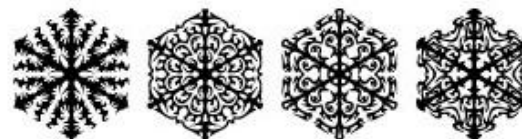
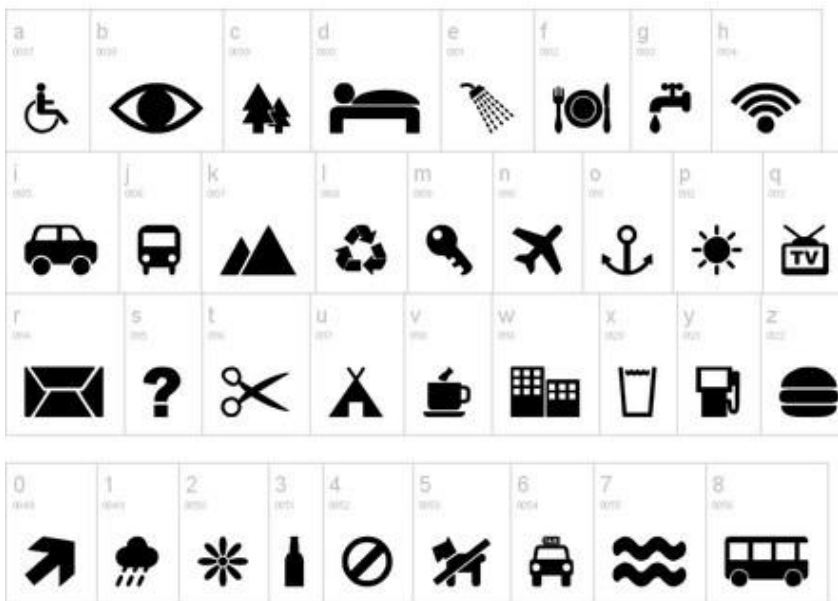
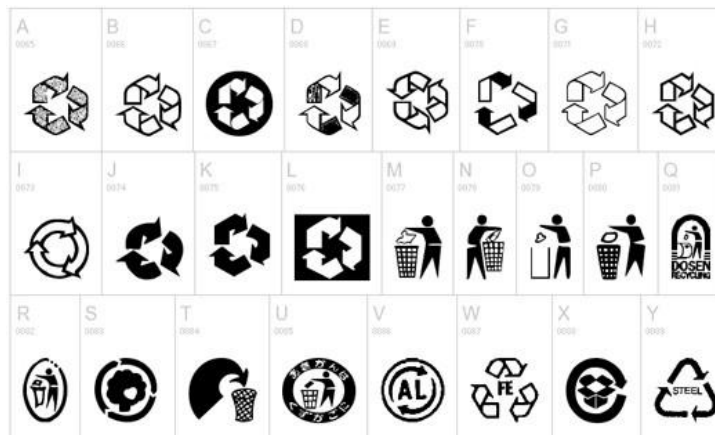
**РУССКИЙ**

*Удачи в работе!*  
*Namp Studio*

*С Рождеством  
Христовым!*

*Одна любовь,  
Одна судьба...*

особое место занимают так называемые **символьные** (symbol) шрифты, которые вместо букв содержат различные знаки, рисунки и т. д. и применяются, конечно, не для набора текста, а для создания графических объектов или формул.





# ВИТЯЗЬ

УВЕРЕННО И ПРОСТО

# ВИТЯЗЬ

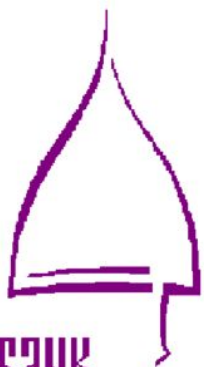
PERFORMANCE 9 CELL MAIN CANOPY



ФУТБОЛЬНЫЙ КЛУБ

# ВИТЯЗЬ

ПОДОЛЬСК



БАНК

# ВИТЯЗЬ



# ВИТЯЗИ



Воронежский завод металлических дверей

# ВИТЯЗЬ



# ВИТЯЗЬ



# "ВИТЯЗЬ"



В гостях у  
Русской сказки





Ваш  
теремок  
строительная компания





медико-косметологический центр

