


ОГАПОУ «Белгородский правоохранительный колледж имени Героя  
России В.В. Бурцева»

МДК 01.01 Методы содержания собак и ухода за ними

# Способы введения лекарственных средств собакам

*Преподаватель  
профессиональных  
дисциплин  
Наконечный Сергей  
Викторович*



Применение лекарственных препаратов - основа ветеринарной терапевтической техники. Правильное и своевременное введение их в организм больного животного является залогом успешного лечения. По способу введения различают следующие лекарственные средства:

1. Пероральные.
2. Сублингвальные.
3. Ректальные.
4. Подкожные.
5. Внутримышечные.
6. Внутривенные.
7. Интраназальные
8. Субконъюнктивальные.

Существуют также другие способы введения лекарственных препаратов: **интратрахеально** (в трахею), **интраперитонеально** (внутрибрюшинно) и т. д., но все они требуют специальной подготовки и проводятся ветеринарными специалистами в условиях клиники.



## Пероральное введение лекарственных средств

Препараты для перорального применения (per os - через рот): таблетки, суспензии, микстуры, сиропы, порошки, растворы, капсулы, пилюли, драже.



Давать таблетки, пилюли, капсулы можно с помощью болюсо- или таблеткодавателя (продается в ветеринарных аптеках и зоомагазинах) или, открыв животному пасть, положить препарат на корень языка, после чего сомкнуть челюсти и поглаживать животное по шее, стимулируя глотательные движения. Многие препараты можно давать с кормом, маскируя тем самым запах и вкус лекарства. Порошки и измельченные таблетки можно посыпать поверх влажного корма, что обеспечит прикрепление частиц лекарственного средства и сделает невозможным для животного отделение корма от препарата.





## Сублингвальное введение лекарственных средств (подъязычно).

В ветеринарии используется редко и в основном в экстренных случаях. Подъязычно вводят глюкозу при гипогликемии, спрей нитроглицерина или таблетку валидола при сердечной патологии, спрей сальбутамол при затруднении дыхания и т.п.

Сублингвальное введение обеспечивает быстрое действие лекарственных препаратов, однако, длительность такого эффекта, как правило, краткосрочная и призвана скорее купировать острое состояние, чем обеспечить длительное улучшение. Для введения лекарств сублингвально необходимо открыть пасть животному, слегка наклонив его голову назад, после чего впрыснуть препарат под приподнявшийся язык.

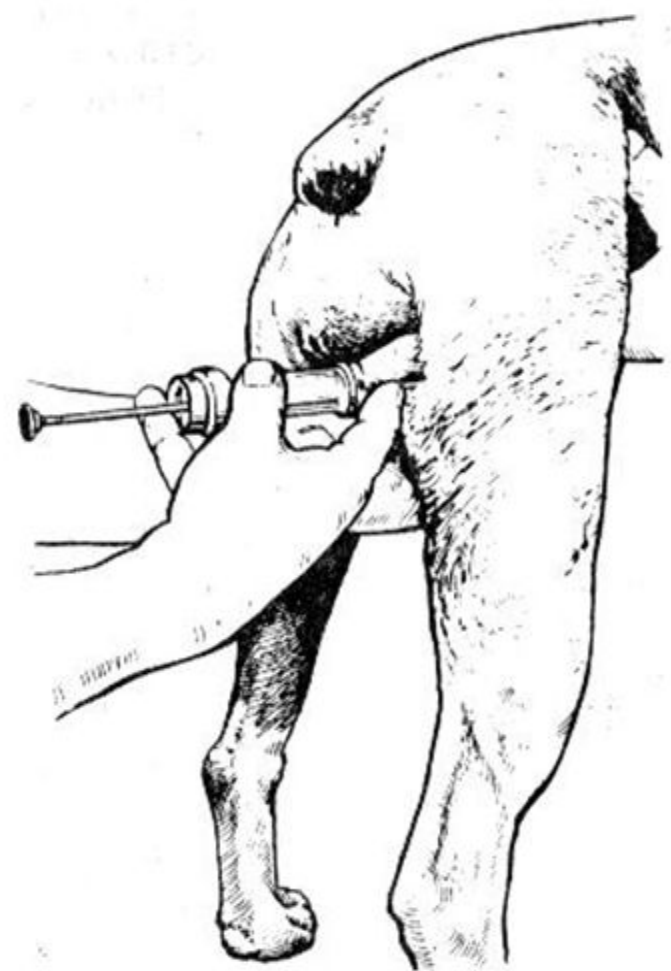


# Ректально

Через анальное отверстие вводят свечи (спазмолитические, противовоспалительные, слабительные) и некоторые растворы (например, раствор аминокaproновой кислоты при колитах).

Иногда ректальное введение применяется при купировании эпилептического приступа путем помещения в прямую кишку противосудорожных таблеток.

Ректальное введение обеспечивает быстрый эффект и снижает негативное действие на печень, что связано с особенностями кровообращения этой области. Если объем свечи большой или присутствует сильное воспаление прямой кишки и анального отверстия, а также параанальных желез, рекомендуется раскрошить необходимую порцию свечи в одноразовый шприц без поршня, закрыть его и положить на батарею до растапливания. Получившуюся массу вводить из шприца без иглы, предварительно смазав канюлю вазелином или мазью «Левомеколь».



## Подкожно

Является наравне с пероральным одним из самых доступных и распространенных способов введения лекарственных препаратов. Подкожно вводить животным можно огромное количество препаратов за исключением местно-раздражающих и вызывающих некроз тканей. Перед подкожным введением рекомендуется очистить шерсть и кожу животного с помощью спиртового раствора. Оттянув кожную складку, иглу вводят под острым углом внутрь образовавшегося «домика». После извлечения иглы массаж места инъекции не требуется. Для подкожного введения малых объемов препаратов подходит любое место на корпусе животного, где можно оттянуть кожную складку, но преимущественно используется кожа на ребрах, за реберной дугой или холка. Для объемного введения подходит область холки, однако, в любом случае не рекомендуется вводить лекарственные средства непосредственно по ходу позвоночного столба, для того чтобы избежать лишней травматизации и болезненности.

Главным недостатком подкожного способа введения лекарственных препаратов является, пожалуй, относительная длительность действия (требуется время на всасывание лекарственных веществ через подкожные капилляры и поступление их в общий кровоток), поэтому в терапии экстренных состояний данный способ не является эффективным.







# Внутримышечно

У животных, как и у человека, для инъекций используется заднебедренная и ягодичная группы мышц. При травмах в области таза можно использовать мышцы передних конечностей в области плеча. После предварительной дезинфекции спиртовым раствором иглу вводят приблизительно на 5 мм. Угол наклона и глубина введения иглы варьируют от места инъекции и упитанности животного. Если объем препарата небольшой можно использовать инсулиновые шприцы с более тонкими иглами.

Внутримышечно животным не рекомендуется вводить витамины ввиду их болезненности, растворы для инфузий и местно-раздражающие препараты ввиду опасности возникновения некроза. Объем вводимого внутримышечно препарата даже у крупных собак не должен превышать 5 мл. При необходимости введения большего объема лучше разделить лекарство на 2 дозы и ввести их в разные точки.

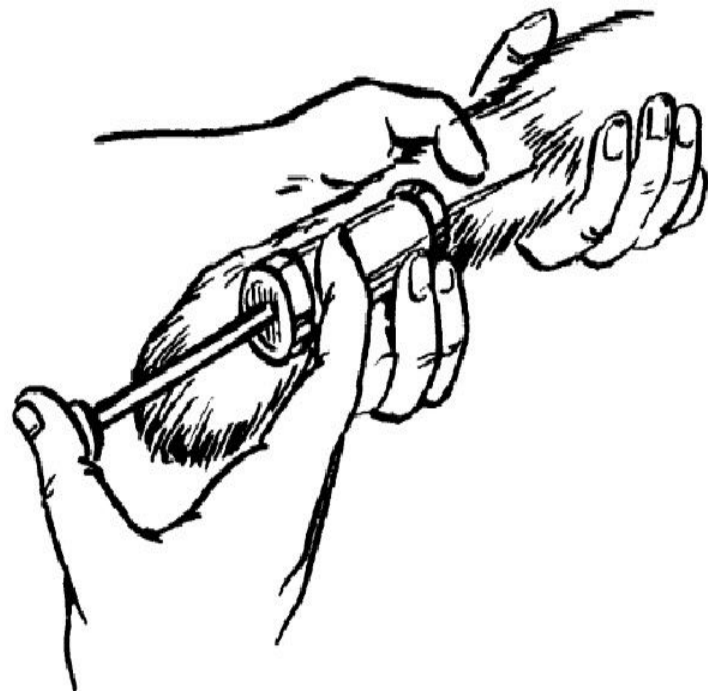


# Внутривенно

Самый эффективный способ интенсивной терапии. Обеспечивает мгновенное поступление препаратов в кровяное русло, повышение давления при гиповолемическом шоке, подходит для животных в тяжелом состоянии.

Из недостатков - трудоемкость и сложность выполнения без помощи ветеринарного работника. При применении препаратов внутривенно необходимо внимательно изучить инструкцию, чтобы убедиться в возможности использования данного лекарственного средства подобным способом и узнать подходящие растворители из числа инфузионных растворов.

Необходимо обратить внимание, что некоторые препараты вводятся исключительно в чистом виде, другие - только в смешении с растворами Рингера, физиологического раствора, глюкозы и т.д. Важна также концентрация вводимого препарата, скорость введения. Например, быстро и в больших объемах «капают» крупных собак при шоке. Поэтому внутривенное введение лекарственных средств в каждом конкретном случае лучше проводить под наблюдением ветеринарного специалиста или после его подробной консультации.



# Интраназально

Интраназально вводятся спреи, растворы, капли при заболеваниях верхних дыхательных путей. Способ не получил широкого распространения в ветеринарии мелких животных ввиду узости у них носовых ходов и связанных с этим трудностях введения.



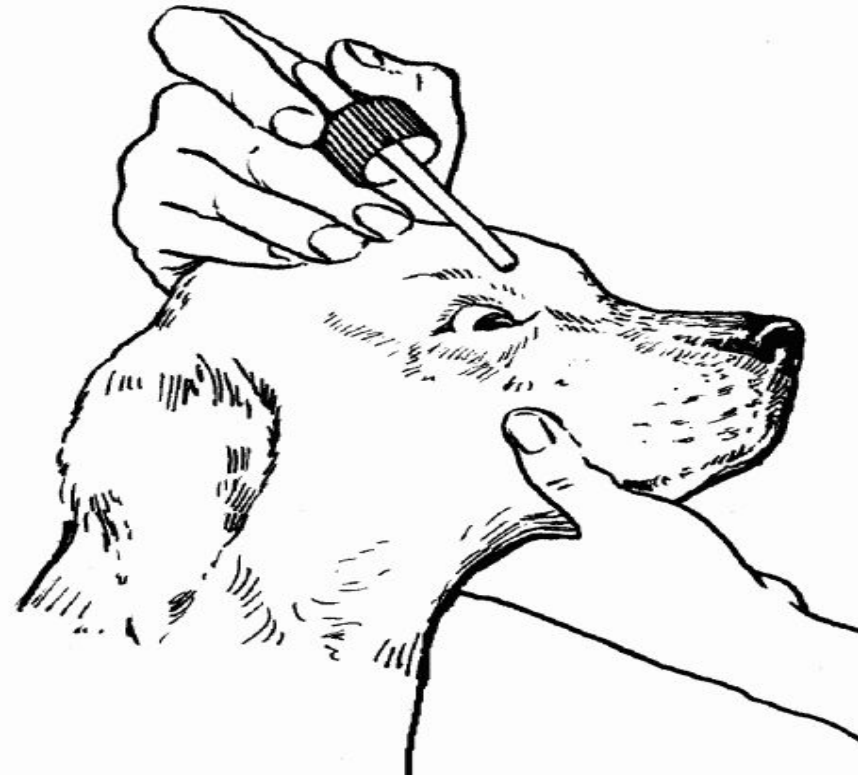
Для интраназального введения все  
ушных собак используют  
собак - укороченные  
енные катетеры. Также  
и этом маски либо  
самостоятельно, либо помещают  
животное в закрытый бокс.



# Субконъюнктивально

Аппликация офтальмологических препаратов доступна в домашних условиях, если только речь не идет о субконъюнктивальных инъекциях. Для нанесения в конъюнктивальную полость глазных капель, мазей необходимо указательным пальцем приподнять верхнее веко животного, а большим пальцем одновременно оттянуть нижнее веко.

При этом препарат наносится другой рукой, после чего веки смыкают и производят 2-3 возвратных движения в параллельной векам плоскости для равномерного распределения лекарственного средства.





**СПАСИБО ЗА ВНИМАНИЕ**



**БЕРЕГИТЕ НАШИХ**

**МАЛЕНЬКИХ ДРУЗЕЙ-СОБАК**