

**Государственное автономное профессионального
образовательное учреждение
«Борисовский агроμηχανический техникум»**

**Презентация к занятию
по теме:**

«Общие положения»

**для профессии 35.01.13 «Тракторист машинист
с/х производства»
3 курс**

*Преподаватель спец. Дисциплин
Паутов Александр Александрович*

Общие положения

Настоящие Правила дорожного движения (*в дальнейшем – Правила*) устанавливают единый порядок дорожного движения на всей территории Российской Федерации. Другие нормативные акты, касающиеся дорожного движения, должны основываться на требованиях Правил и не противоречить им. В Правилах используются следующие основные понятия и термины:

АВТОМАГИСТРАЛЬ дорога, обозначенная знаком [5.1](#) (здесь и далее приводится нумерация дорожных знаков согласно Приложению 1) и имеющая для каждого направления движения проезжие части, отделенные друг от друга разделительной полосой (а при ее отсутствии — дорожным ограждением), без пересечений в одном уровне с другими дорогами, железнодорожными или трамвайными путями, пешеходными или велосипедными дорожками.



- **Разделительная полоса между проезжими частями для разных направлений и знак 5.1 «Автомост»**

КОММЕНТАРИЙ

- *На автомагистралях легковым и грузовым автомобилям с массой до 3,5 т разрешается движение со скоростью 110 км/ч, а при буксировке любых механических транспортных средств скорость ограничивается 50 км/ч.*

«Автопоезд» -механическое транспортное средство, сцепленное с прицепом (прицепами).

КОММЕНТАРИЙ

- ***Данное определение относится к любым механическим транспортным средствам. Например, легковой автомобиль с прицепом, пусть даже с небольшим, тоже будет являться автопоездом. К автопоездам относятся также грузовые автомобили и трактора с прицепами, а также сочлененные автобусы и троллейбусы. На крыше кабины обязательно должен быть установлен знак «Автопоезд» в виде трех фонарей оранжевого цвета.***

«Велосипед»- транспортное средство, кроме инвалидных колясок, имеющее два колеса или более и приводимое в движение мускульной силой людей, находящихся на нем.

КОММЕНТАРИЙ

- *Человек, управляющий велосипедом, также считается водителем. Несмотря на отсутствие двигателя и электрооборудования у велосипеда, в условиях плохой видимости и в темное время суток он должен иметь соответствующее светотехническое оборудование: переднюю и заднюю фары и желательны светоотражатели на спицах колес.*

«Водитель» — лицо,
управляющее каким-либо
транспортным средством,
погонщик, ведущий по дороге
вьючных, верховых животных
или стадо. К водителю
приравнивается обучающий
вождению.

«Вынужденная остановка» —

прекращение движения транспортного средства из-за его технической неисправности или опасности, создаваемой перевозимым грузом, состоянием водителя (пассажира) или появлением препятствия на дороге.

«Главная дорога» — дорога, обозначенная знаками [2.1](#) — дорога, обозначенная знаками 2.1, [2.3.1](#) — дорога, обозначенная знаками 2.1, 2.3.1–[2.3.7](#) — дорога, обозначенная знаками 2.1, 2.3.1–2.3.7 или [5.1](#), по отношению к пересекаемой (примыкающей), или дорога с твердым покрытием (асфальто- и цементобетон, каменные материалы и т. п.) по отношению к грунтовой, либо любая дорога по отношению к выездам с прилегающих территорий. Наличие на второстепенной дороге непосредственно перед перекрестком

«Главная дорога»



5.1



2.1



2.3.1



2.3.2



2.3.3



2.3.4



2.3.5



2.3.6

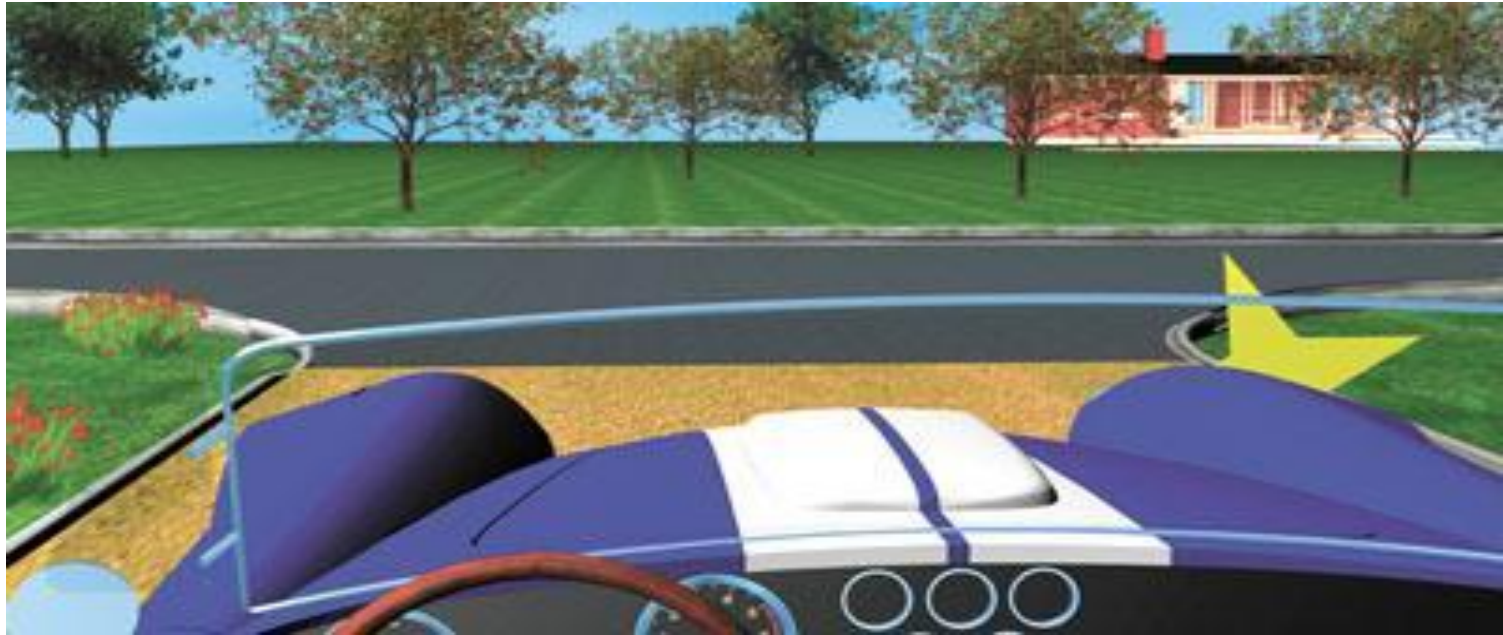


2.3.7

«Главная дорога»



Выезд на главную асфальтированную дорогу со второстепенной грунтовой



КОММЕНТАРИЙ

Транспортное средство, движущееся по главной дороге, пользуется преимуществом по отношению к транспортным средствам, движущимся по второстепенным дорогам.



Дневные ходовые огни –
внешние световые приборы,
предназначенные для
улучшения видимости
движущегося транспортного
средства спереди в светлое
время суток

«Дорога» — обустроенная или приспособленная и используемая для движения транспортных средств полоса земли либо поверхность искусственного сооружения. Дорога включает в себя одну или несколько проезжих частей, а также трамвайные пути, тротуары, обочины и разделительные полосы при их наличии.

«Дорога»



«Дорожное движение» —
совокупность общественных
отношений, возникающих в
процессе перемещения людей и
грузов с помощью транспортных
средств или без таковых в
пределах дорог.

«Дорожно-транспортное происшествие» — событие, возникшее в процессе движения по дороге транспортного средства и с его участием, при котором погибли или ранены люди, повреждены транспортные средства, сооружения, грузы либо причинен иной материальный ущерб.

КОММЕНТАРИЙ

Виды ДТП могут быть следующими: столкновение, опрокидывание, наезд на стоящее транспортное средство, пешехода или велосипедиста, на какое-либо препятствие, гужевой транспорт или животных и др.

«Железнодорожный переезд» — пересечение дороги с железнодорожными путями на одном уровне.



Вам необходимо остановиться у знака **2.5** Вам необходимо остановиться у знака 2.5 «Движение без остановки запрещено», так как стоп-линия отсутствует (п. 15.4). После проезда состава продолжить движение вы можете, только убедившись в отсутствии приближающегося поезда, причем с обоих направлений (знак **1.3.2** «Многопутная железная дорога» и п. 15.2).

КОММЕНТАРИЙ

- *Железнодорожный переезд является одним из наиболее опасных мест, ведь тормозной путь современного железнодорожного состава составляет не менее 800 м. Если автомобиль остановился на переезде и не может двигаться, а поезд уже приближается, значит, у вас практически не осталось времени для спасения своей машины и в этом случае стоит позаботиться о жизнях пассажиров и своей собственной.*

«Маршрутное транспортное средство» — транспортное средство общего пользования (автобус, троллейбус, трамвай), предназначенное для перевозки по дорогам людей и движущееся по установленному маршруту с обозначенными местами остановок.

КОММЕНТАРИЙ

- *К маршрутным транспортным средствам не относятся маршрутные такси и ведомственные автобусы, осуществляющие перевозку своих сотрудников.*

«Механическое транспортное

средство» — транспортное средство, кроме мопеда, приводимое в движение двигателем. Термин распространяется также на любые тракторы и самоходные машины.

КОММЕНТАРИЙ

- *Самоходные машины — это транспортные средства, предназначенные для выполнения разнообразных работ: сельскохозяйственных или снегоуборочных, асфальтоукладчики, катки, погрузчики и т. п.*

«Мопед» — двух- или трехколесное транспортное средство, максимальная конструктивная скорость которого не превышает 50 км/ч, имеющее двигатель внутреннего сгорания с рабочим объемом, не превышающим 50 куб. см, или электродвигатель с номинальной мощностью в режиме длительной нагрузки более 0,25 кВт и менее 4 кВт. К мопедам приравниваются квадрициклы, имеющие аналогичные технические характеристики.

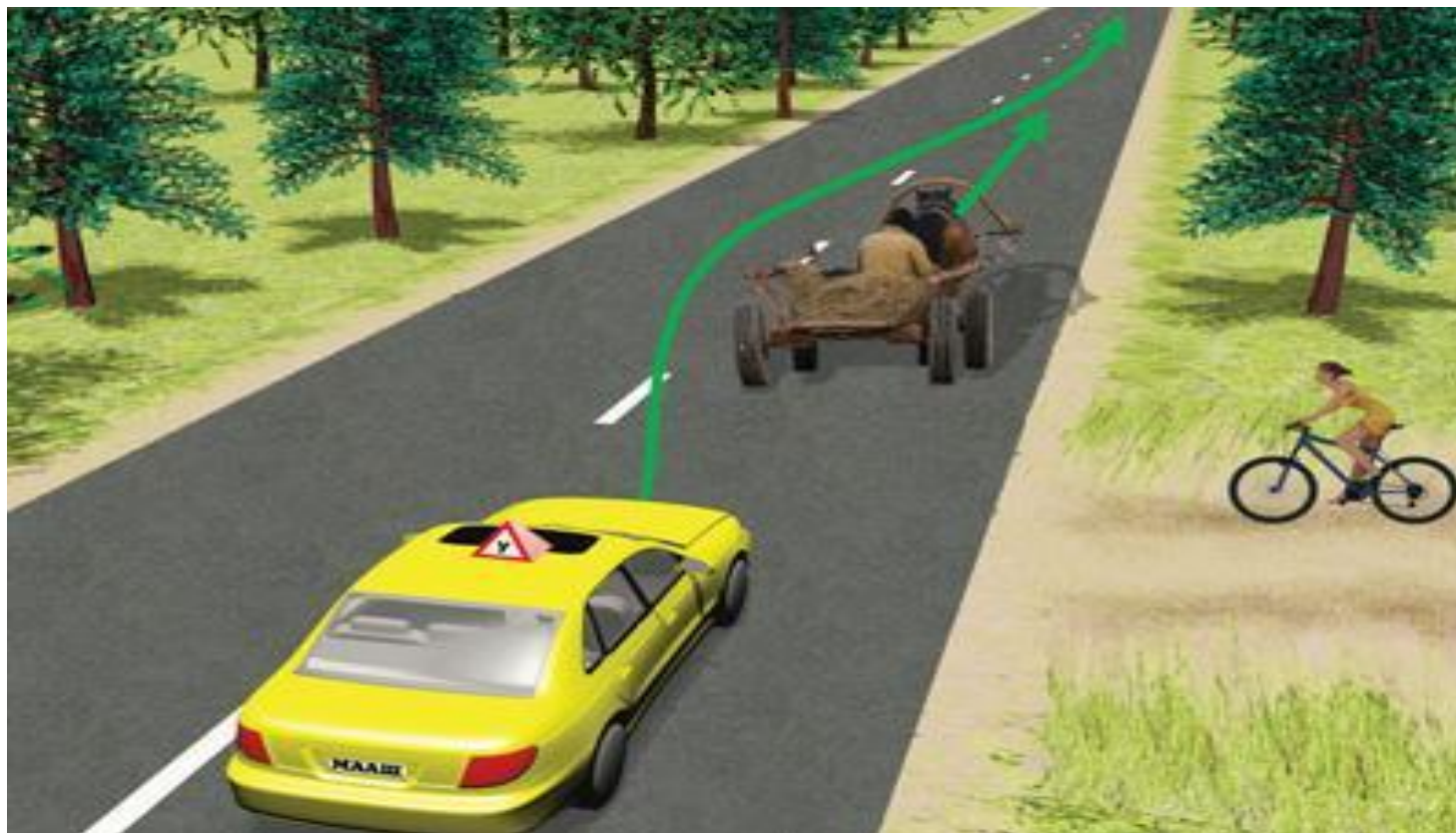
«Мотоцикл» – двухколёсное механическое транспортное средство с боковым прицепом или без него, рабочий объем двигателя которого (в случае двигателя внутреннего сгорания) превышает 50 куб. см или максимальная конструктивная скорость (при любом двигателе) превышает 50 км\ч. К мотоциклам приравниваются трициклы, а также квадрициклы с мотоциклетного типа, имеющие ненагруженную массу, не превышающую 400 кг (550 кг для транспортных средств, предназначенных для перевозки грузов) без учета массы аккумуляторов (в случае электрических транспортных средств), и максимальную эффективную мощность двигателя, не превышающую 15 кВт

застроенная территория, въезды на которую и выезды с которой обозначены знаками 5.23.1, 5.23.2, [5.24.1](#)
«Населенный пункт» – застроенная территория, въезды на которую и выезды с которой обозначены знаками 5.23.1, 5.23.2, 5.24.1, [5.24.2](#) «Населенный пункт» – застроенная территория, въезды на которую и выезды с

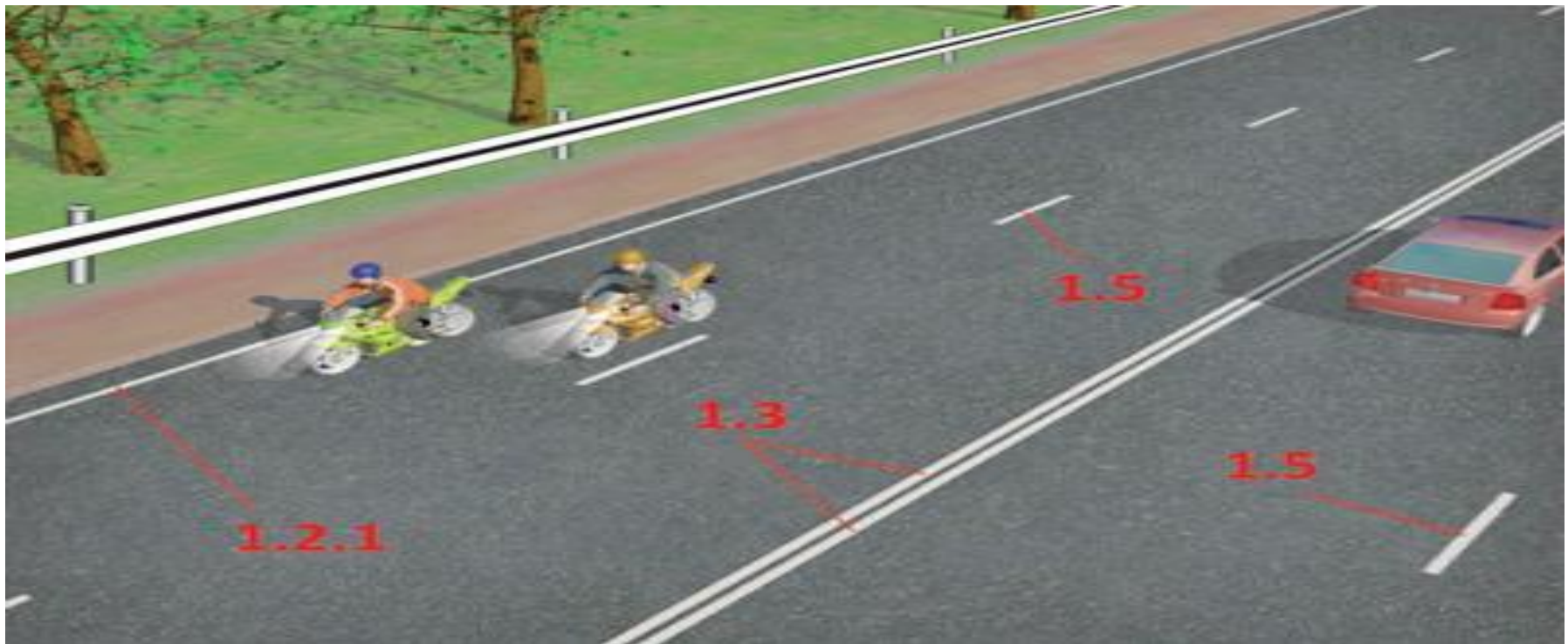


«Недостаточная видимость»
– видимость дороги менее 300
м в условиях тумана, дождя,
снегопада и тому подобного, а
также в сумерки.

«Обгон» – опережение одного или нескольких транспортных средств, связанное с въездом на полосу (сторону проезжей части), предназначенную для встречного движения, и последующим возвращением на ранее занимаемую полосу (сторону проезжей части).



«Обочина» – элемент дороги, примыкающий непосредственно к проезжей части на одном уровне с ней, отличающийся типом покрытия или выделенный с помощью разметки [1.2.1](#) (здесь и далее приводится нумерация дорожной разметки согласно [приложению 2](#)) либо [1.2.2](#), используемый для движения, остановки и стоянки в соответствии с Правилами.

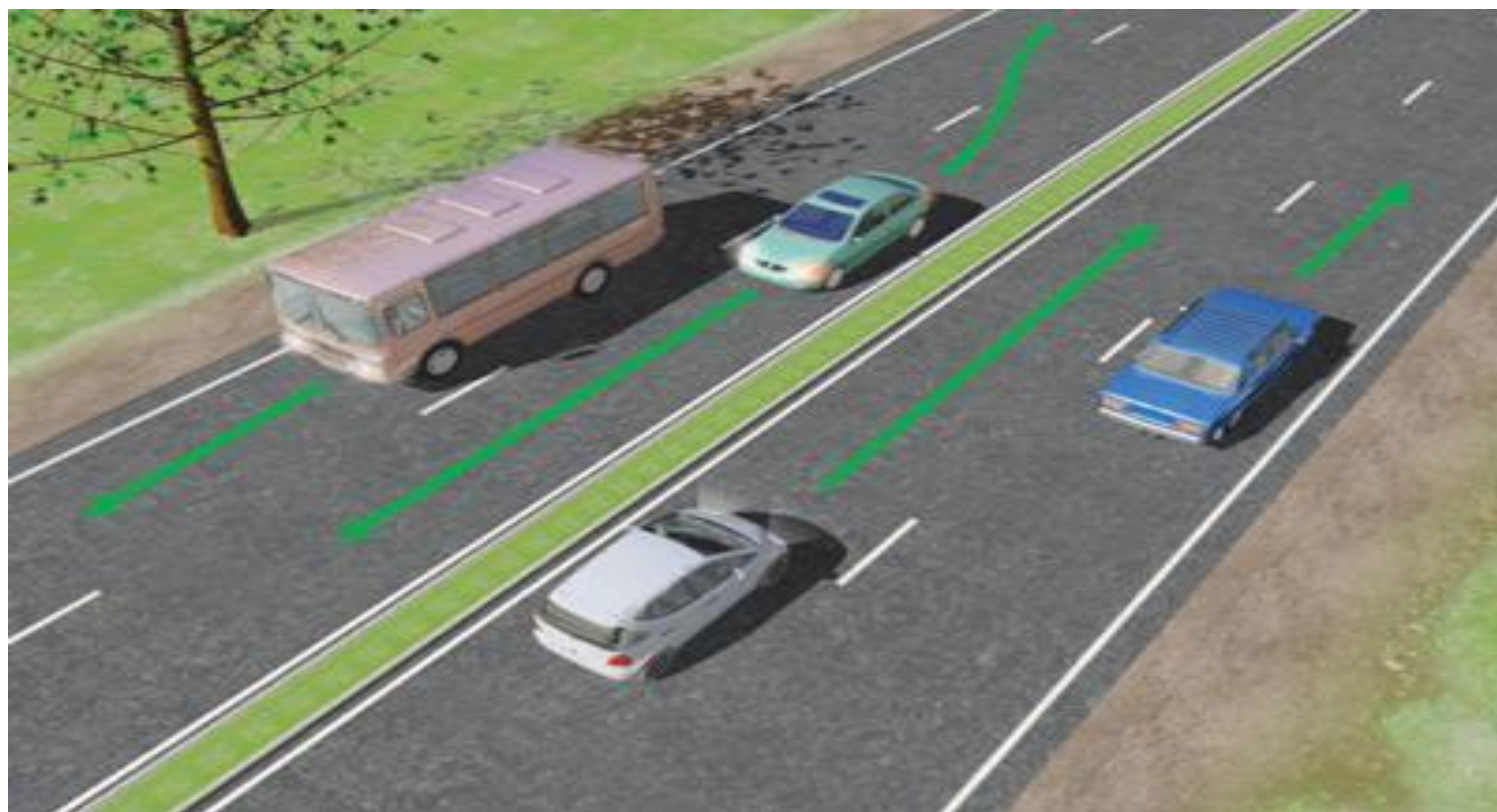


**«Ограниченная
видимость» – видимость
водителем дороги в
направлении движения,
ограниченная рельефом
местности, геометрическими
параметрами дороги,
растительностью, строениями,
сооружениями или иными
объектами, в том числе
транспортными средствами.**

«Опасность для движения» – ситуация, возникшая в процессе дорожного движения, при которой продолжение движения в том же направлении и с той же скоростью создаёт угрозу возникновения дорожно-транспортного происшествия.

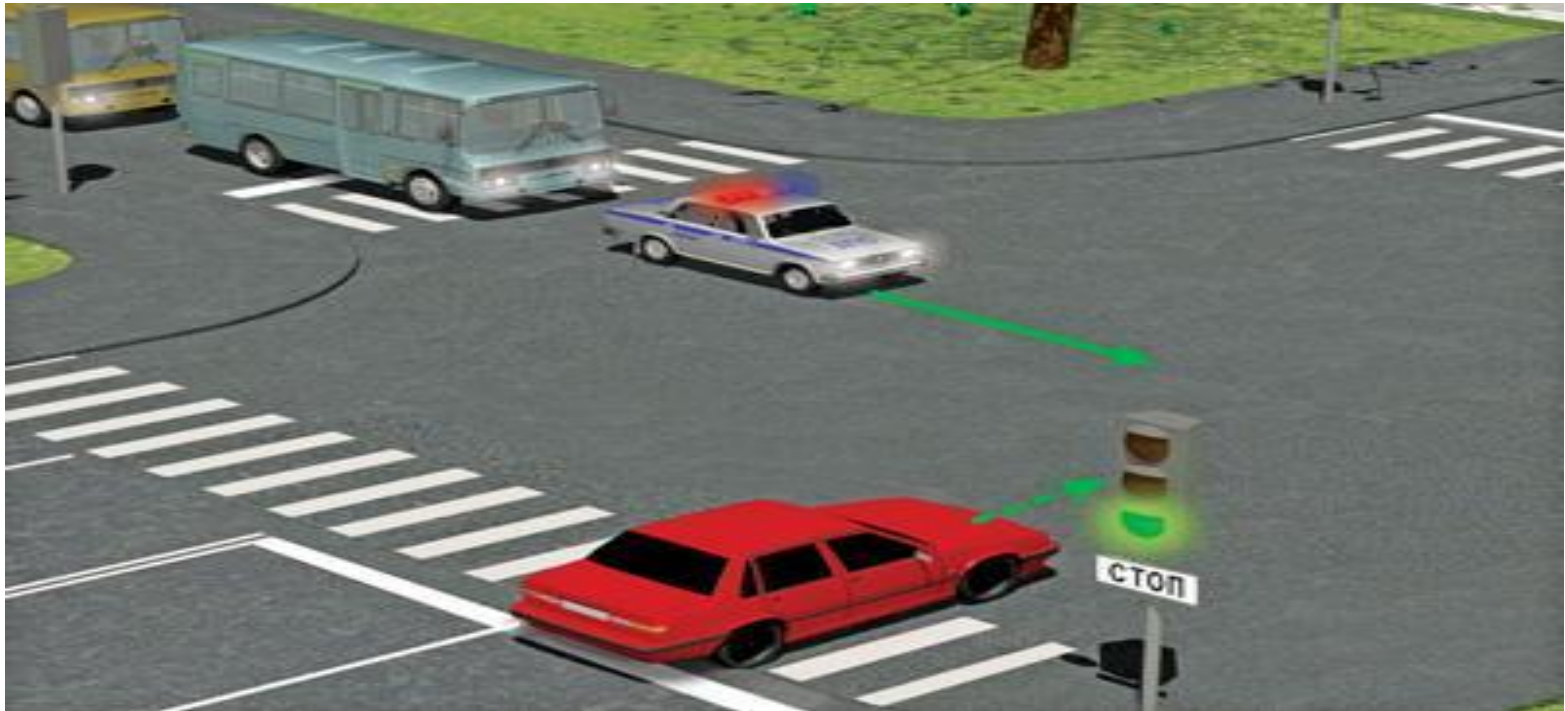
«Опасный груз» – вещества, изделия из них, отходы производственной и иной хозяйственной деятельности, которые в силу присущих им свойств могут при перевозке создать угрозу для жизни и здоровья людей, нанести вред окружающей среде, повредить или уничтожить материальные ценности.

«Обережение» — движение транспортного средства со скоростью, большей скорости попутного транспортного средства.



«Организованная перевозка группы детей» – специальная перевозка двух и более детей дошкольного и школьного возраста, осуществляемая в механическом транспортном средстве, не относящемся к маршрутному транспортному средству.

«Организованная транспортная колонна» – группа из трёх и более механических транспортных средств, следующих непосредственно друг за другом по одной и той же полосе движения с постоянно включёнными фарами в сопровождении головного транспортного средства с нанесёнными на наружные поверхности специальными цветографическими схемами и включёнными проблесковыми маячками синего и красного цветов.



«Организованная пешая колонна» –
обозначенная в соответствии с пунктом
4.2 Правил группа людей, совместно
движущихся по дороге в одном
направлении.

«Остановка» – преднамеренное прекращение движения транспортного средства на время до 5 минут, а также на большее, если это необходимо для посадки или высадки пассажиров либо загрузки или разгрузки транспортного средства.

- **«Островок безопасности»** — элемент обустройства дороги, разделяющий полосы движения противоположных направлений (в том числе и полосы для велосипедистов), конструктивно выделенный бордюрным камнем над проезжей частью дороги или обозначенный техническими средствами организации дорожного движения и предназначенный для остановки пешеходов при переходе проезжей части дороги. К островку безопасности может относиться часть разделительной полосы, через которую проложен пешеходный переход.

- **«Парковка (парковочное место)»** — специально обозначенное и при необходимости обустроенное и оборудованное место, являющееся в том числе частью автомобильной дороги и (или) примыкающее к проезжей части и (или) тротуару, обочине, эстакаде или мосту либо являющееся частью подэстакадных или подмостовых пространств, площадей и иных объектов улично-дорожной сети, зданий, строений или сооружений и предназначенное для организованной стоянки транспортных средств на платной основе или без взимания платы по решению собственника или иного владельца автомобильной дороги, собственника земельного участка либо собственника соответствующей части здания, строения или сооружения.

«Пассажир» – лицо, кроме водителя, находящееся в транспортном средстве (на нём), а также лицо, которое входит в транспортное средство (садится на него) или выходит из транспортного средства (сходит с него).

«Перекрёсток» – место пересечения, примыкания или разветвления дорог на одном уровне, ограниченное воображаемыми линиями, соединяющими соответственно противоположные, наиболее удалённые от центра перекрёстка начала закруглений проезжих частей. Не считаются перекрёстками выезды с прилегающих территорий.



«Перестроение» – выезд из занимаемой полосы или занимаемого ряда с сохранением первоначального направления движения.

«Пешеход» – лицо, находящееся вне транспортного средства на дороге и не производящее на ней работу. К пешеходам приравниваются лица, передвигающиеся в инвалидных колясках без двигателя, ведущие велосипед, мопед, мотоцикл, везущие санки, тележку, детскую или инвалидную коляски.

- **«Пешеходная дорожка»** — обустроенная или приспособленная для движения пешеходов полоса земли либо поверхность искусственного сооружения, обозначенная знаком 4.5.1.
- **«Пешеходная зона»** — территория, предназначенная для движения пешеходов, начало и конец которой обозначены соответственно знаками 5.33 и 5.34.
- **«Пешеходная и велосипедная дорожка (велопешеходная дорожка)»** — конструктивно отделенный от проезжей части элемент дороги (либо отдельная дорога), предназначенный для раздельного или совместного с пешеходами движения велосипедистов и обозначенный знаками 4.5.2 — 4.5.7.

«Пешеходный переход» – участок проезжей части, обозначенный знаками и (или) разметкой и выделенный для движения пешеходов через дорогу. При отсутствии разметки ширина пешеходного перехода определяется расстоянием между знаками.



«Полоса движения» – любая из продольных полос проезжей части, обозначенная или не обозначенная разметкой и имеющая ширину, достаточную для движения автомобилей в один ряд.

- **«Полоса для велосипедистов»** — полоса проезжей части, предназначенная для движения на велосипедах и мопедах, отделенная от остальной проезжей части горизонтальной разметкой и обозначенная знаком 5.14.2.

«Преимущество (приоритет)» – право на первоочередное движение в намеченном направлении по отношению к другим участникам движения.

«Препятствие» – неподвижный объект на полосе движения (неисправное или повреждённое транспортное средство, дефект проезжей части, посторонние предметы и т. п.), не позволяющий продолжить движение по этой полосе.

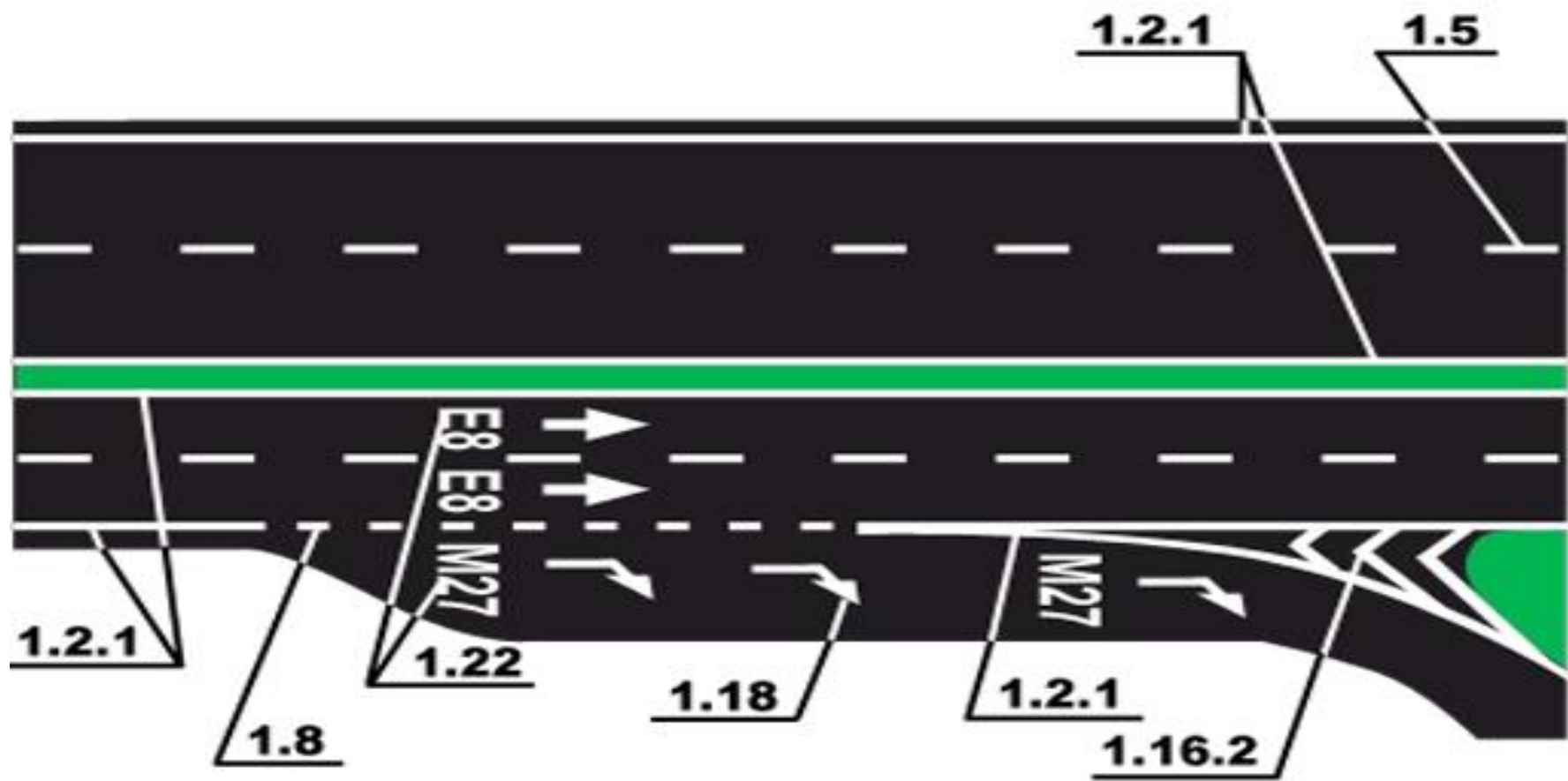
- Не является препятствием затор или транспортное средство, остановившееся на этой полосе движения в соответствии с требованиями Правил.

«Прилегающая территория» – территория, непосредственно прилегающая к дороге и не предназначенная для сквозного движения транспортных средств (дворы, жилые массивы, автостоянки, АЗС, предприятия и тому подобное). Движение по прилегающей территории осуществляется в соответствии с настоящими Правилами.

«Прицеп» – транспортное средство, не оборудованное двигателем и предназначенное для движения в составе с механическим транспортным средством. Термин распространяется также на полуприцепы и прицепы-ропуски.

«Проезжая часть» – элемент дороги,
предназначенный для движения
безрельсовых транспортных средств.

«Разделительная полоса» – элемент дороги, выделенный конструктивно и (или) с помощью разметки [1.2.1](#), разделяющий смежные проезжие части и не предназначенный для движения и остановки транспортных средств.



«Разрешённая максимальная масса» – масса снаряжённого транспортного средства с грузом, водителем и пассажирами, установленная предприятием-изготовителем в качестве максимально допустимой. За разрешённую максимальную массу состава транспортных средств, то есть сцеплённых и движущихся как одно целое, принимается сумма разрешённых максимальных масс транспортных средств, входящих в состав.

«Регулировщик» – лицо, наделённое в установленном порядке полномочиями по регулированию дорожного движения с помощью сигналов, установленных Правилами, и непосредственно осуществляющее указанное регулирование. Регулировщик должен быть в форменной одежде и (или) иметь отличительный знак и экипировку. К регулировщикам относятся сотрудники милиции и военной автомобильной инспекции, а также работники дорожно-эксплуатационных служб, дежурные на железнодорожных переездах и паромных переправах при исполнении ими своих должностных обязанностей.

«Стоянка» – преднамеренное прекращение движения транспортного средства на время более 5 минут по причинам, не связанным с посадкой или высадкой пассажиров либо загрузкой или разгрузкой транспортного средства.

«Темное время суток»

**– промежуток времени
от конца вечерних
сумерек до начала
утренних сумерек.**

**«Транспортное средство» –
устройство, предназначенное
для перевозки по дорогам
людей, грузов или
оборудования, установленного
на нём.**

«Тротуар» – элемент дороги,
предназначенный для движения
пешеходов и примыкающий к
проезжей части или
отделенный от неё газоном.

«Уступить дорогу (не создавать помех)» – требование, означающее, что участник дорожного движения не должен начинать, возобновлять или продолжать движение, осуществлять какой-либо манёвр, если это может вынудить других участников движения, имеющих по отношению к нему преимущество, изменить направление движения или скорость.

«Участник дорожного движения» –
лицо, принимающее
непосредственное участие в
процессе движения в качестве
водителя, пешехода, пассажира
транспортного средства.

Участники дорожного движения
обязаны знать и соблюдать
относящиеся к ним требования
Правил, сигналов светофоров,
знаков и разметки, а также
выполнять распоряжения
регулирующих, действующих в
пределах предоставленных им
прав и регулирующих дорожное
движение установленными
сигналами.

На дорогах установлено
правостороннее движение
транспортных средств.

Участники дорожного движения должны действовать таким образом, чтобы не создавать опасности для движения и не причинять вреда.

Запрещается повреждать или **загрязнять** покрытие дорог, **снимать, загоразивать, повреждать**, самовольно **устанавливать** дорожные знаки, светофоры и другие технические средства организации движения, **оставлять** на дороге предметы, создающие помехи для движения. Лицо, создавшее помеху, обязано принять все возможные меры для её устранения, а если это невозможно, то доступными средствами обеспечить информирование участников движения об опасности и сообщить в полицию.

**Лица, нарушившие Правила,
несут ответственность в
соответствии с действующим
законодательством.**

Список используемых материалов, Интернет-ресурсов и литературы

1. avto-russia.ru
2. www.pddmaster.ru
3. Правила Дорожного Движения Российской Федерации 2018г.