

# Устройство православного храма



# Наружное устройство православного храма



# Внутреннее убранство православного храма

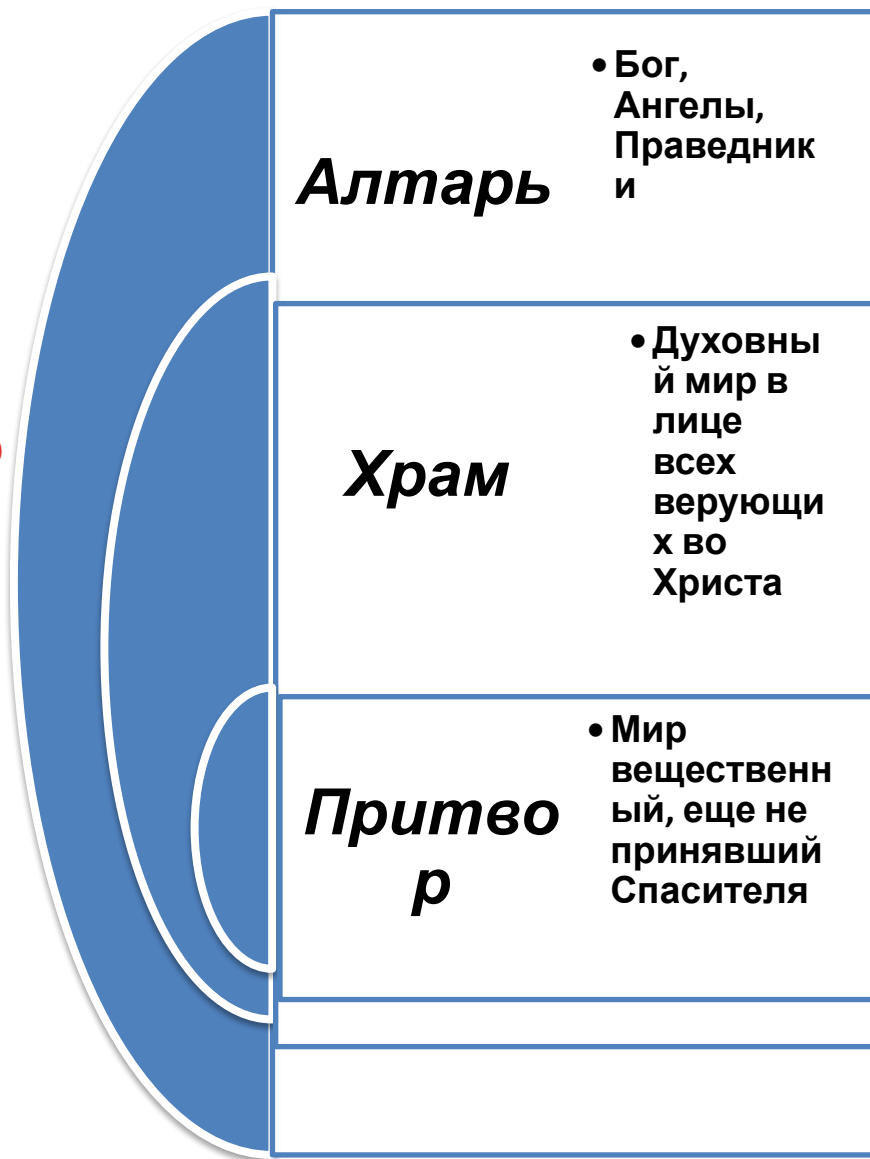


Устройство православного храма уходит своими корнями в глубокую ветхозаветную древность. Как и древний Иерусалимский храм, православный храм состоит из трех частей:

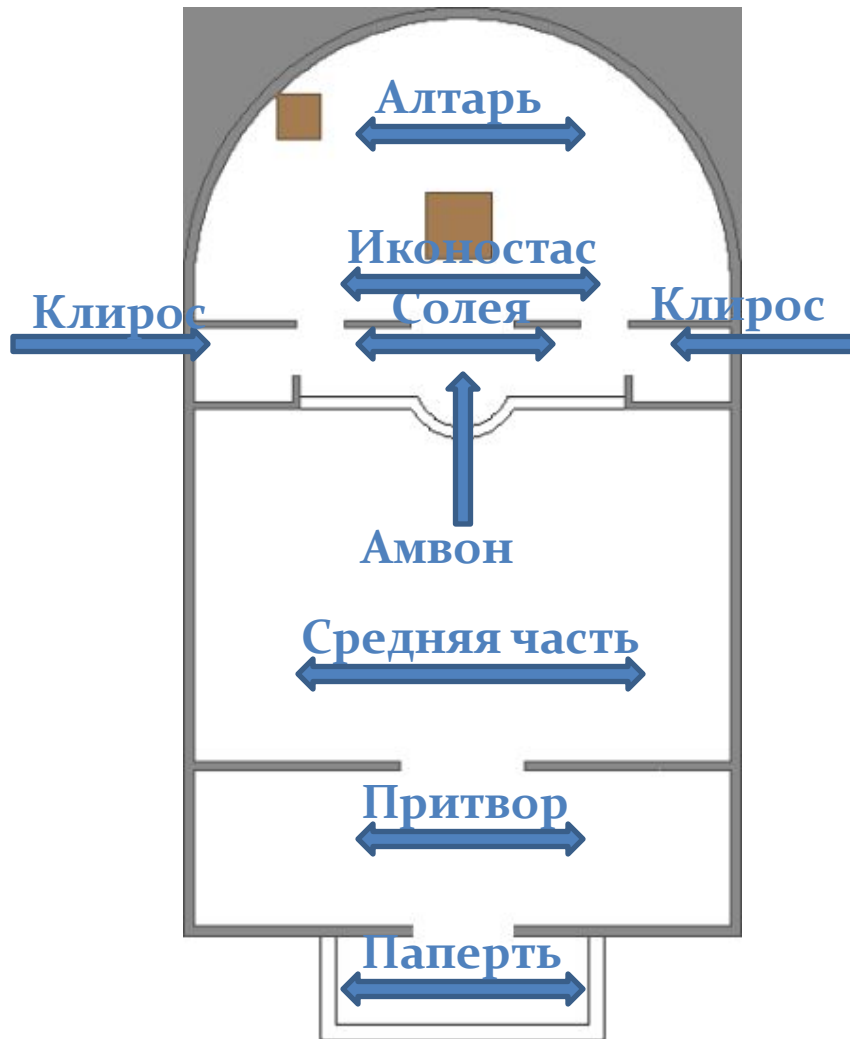
алтаря      собственно храма      притвора

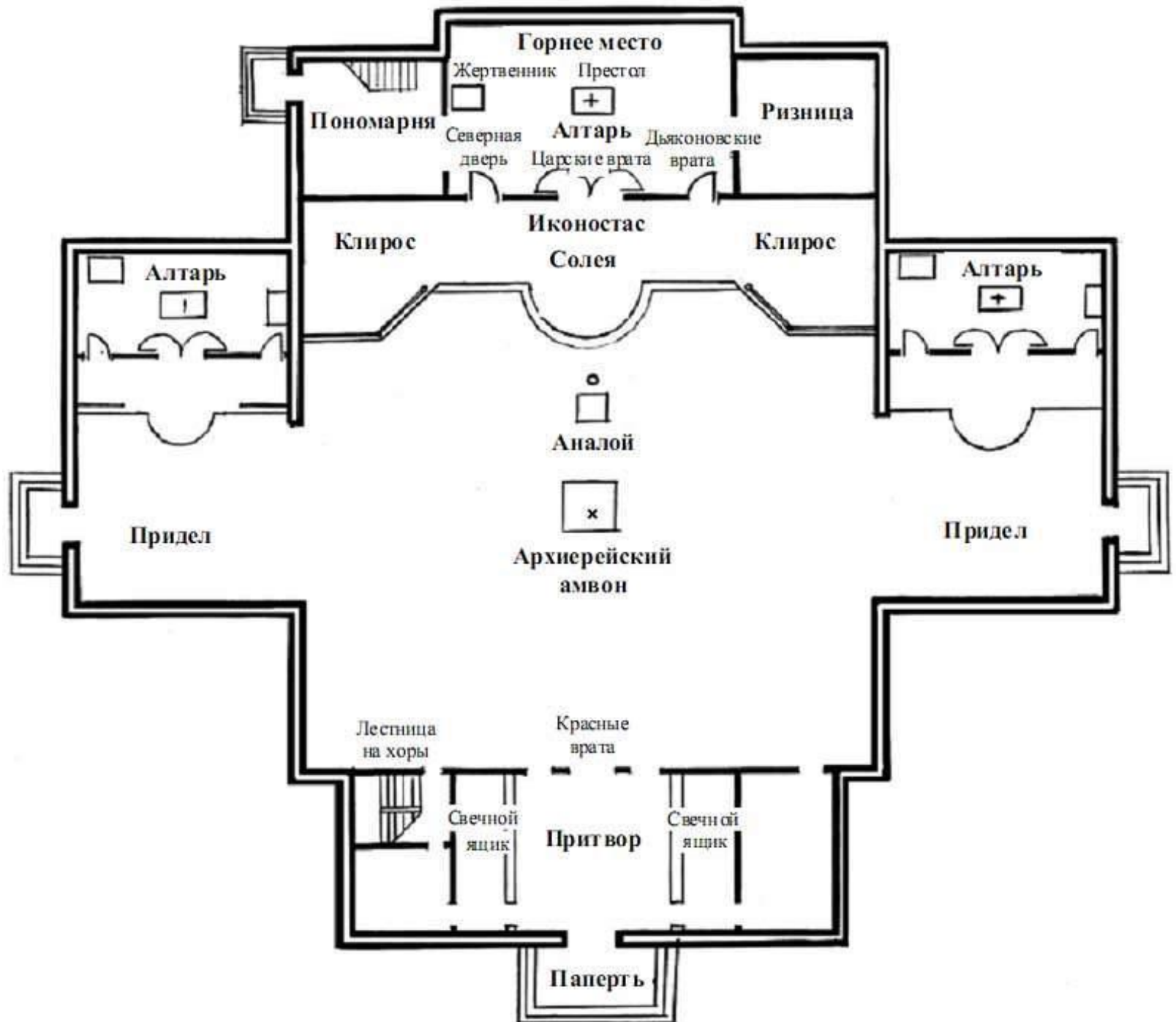


Храм Соломона в Иерусалиме  
Первый Иерусалимский Храм



# Внутреннее устройство храма





# Внутреннее устройство храма



**Притвор** – это преддверие к храму. Символическое значение притвора – место соприкосновения божественного с землёй. Это мир людей. В первые века христианства в притворе стояли кающиеся и оглашенные – лица, готовящиеся Святому Крещению.





В алтаре находятся **Престол**, на котором совершается Таинство Евхаристии и **жертвенник**, на котором происходит приготовление хлеба и вина для этого Таинства. За престолом расположено **Горнее место**.





Средняя часть, или собственно храм, символизирует собой мир людей, но уже оправданный крестной жертвой Спасителя, освящённый Им. Это сотворённый мир, в отличие от алтаря, который знаменует небо, область бытия Божия.





## Иконостас

символизирует образ  
Небесной Церкви во  
главе с Иисусом Христом.

Иконостас обращён  
иконами к средней части  
храма, где стоят  
молящиеся. Таким  
образом, во время  
Богослужений верующие  
как бы стоят лицом к лицу  
с небожителями,  
таинственно  
присутствующими в  
образах иконостаса.

Посередине храма располагается **аналой** – четырёхугольный столик с покатым верхом – на нём праздничная икона или образ святого в честь церковного события в зависимости от календаря.



**Солея и амвон.**

С амвона священнослужитель ведёт проповедь. Слева и справа располагаются клиросы для хора и чтецов.

# Символика православного храма



# Символика храма

Храм – «жилище Господне»

Церковь – собрание всех верующих

Образ храма как корабля, плывущего по житейским волнам от греха и смерти к спасению и вечной жизни.

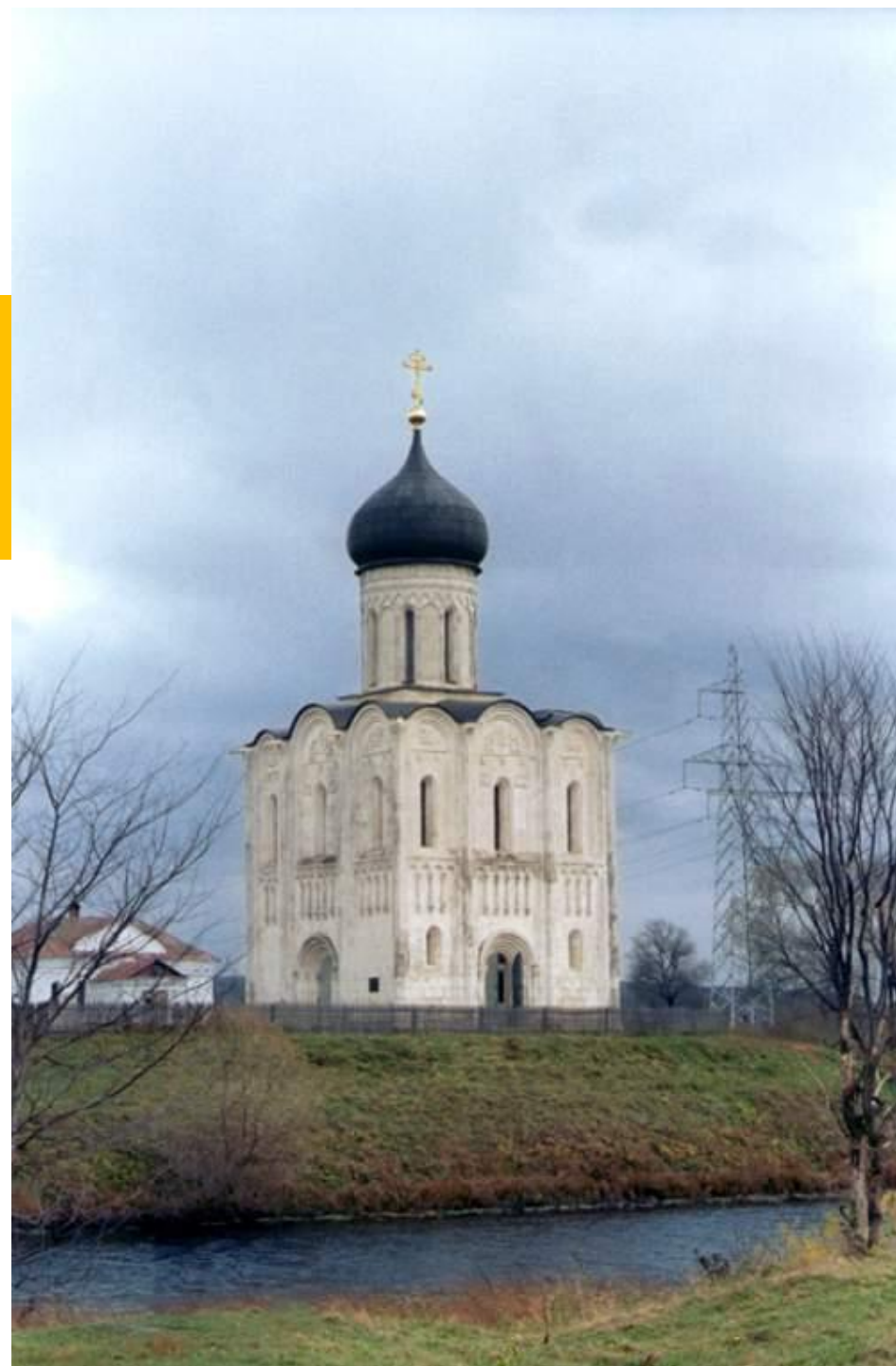
Колокольни и купола сравнивают с мачтой, надутыми ветром парусами.

Другое символическое значение храма – модель вселенной: храм являет собой образ бога и сотворенного им мира  
От пола до свода – символизирует земной мир; верхняя часть изображает мир небесный.

**Многие древнерусские храмы были одноглавыми.**

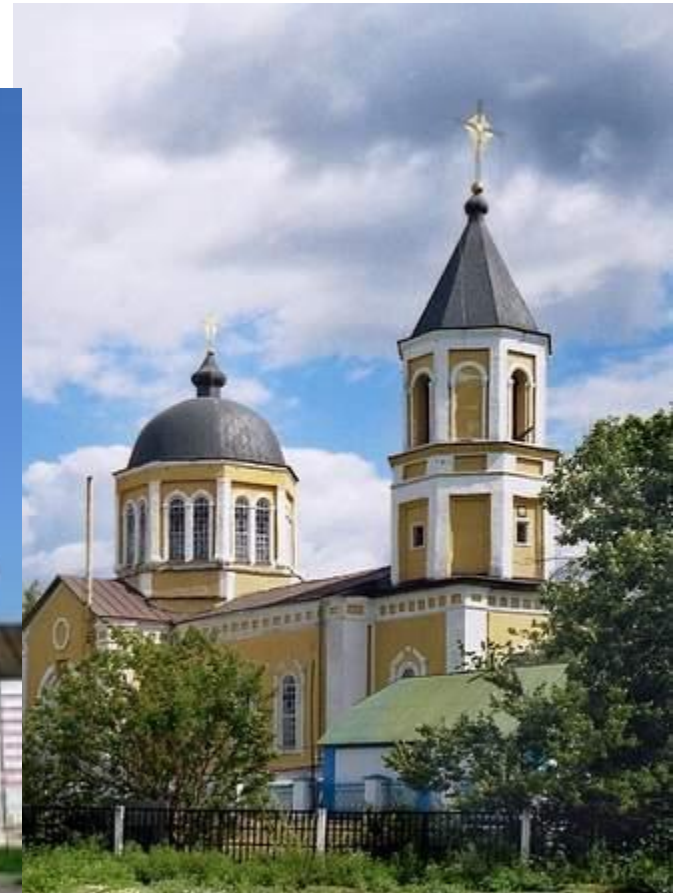
**Один купол означает, что у  
Церкви  
Только один Глава – Христос  
Спаситель.**

**Храм Покрова на Нерли**



**Другое количество куполов (2,3,7,9,10,13,25,33)  
встречается реже и имеет свою символику.**

**Две главы соответствуют двум естествам  
Богочеловека Иисуса Христа.**



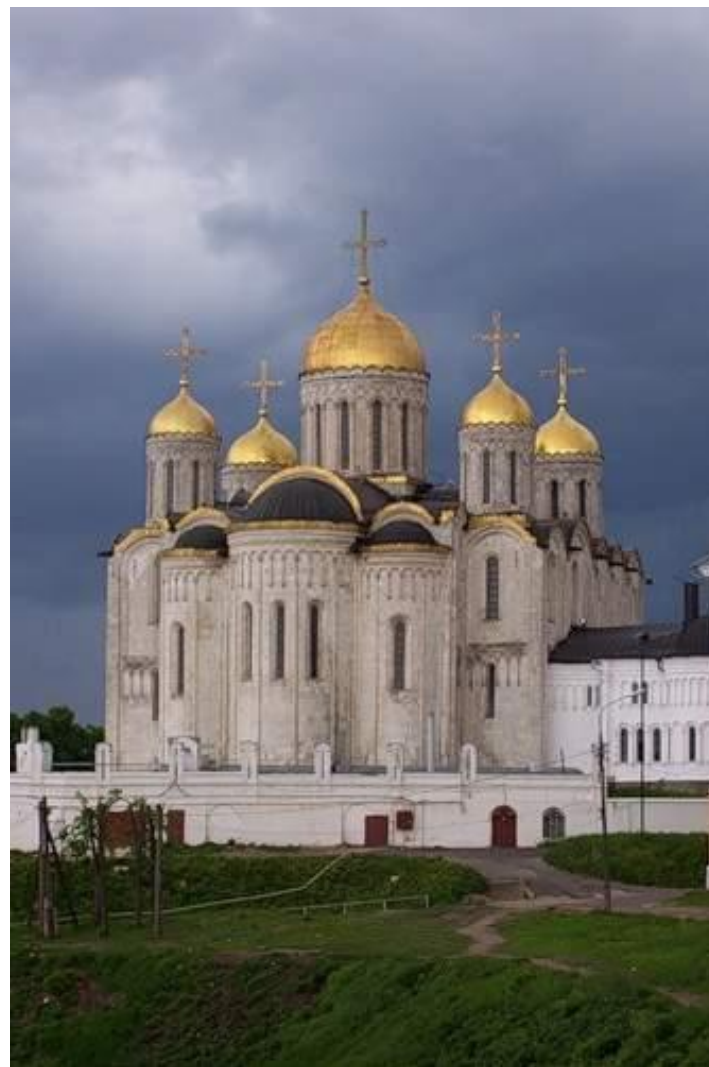
Три главы знаменуют  
Святую Троицу.



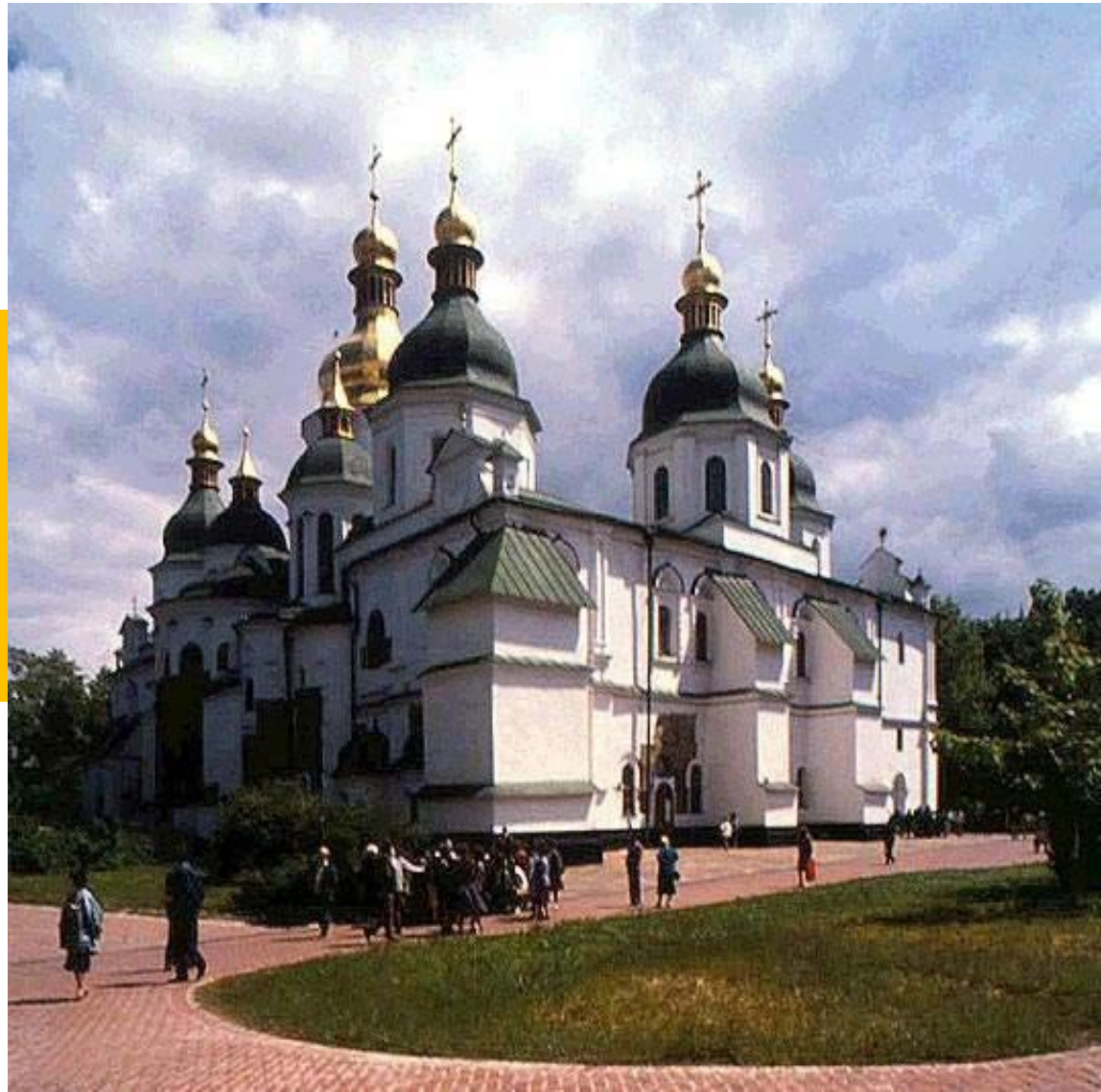


**Для русских храмов классическим стало пятиглавие:  
купол большого размера ставится в центре, а  
диагонально – 4 купола поменьше.**

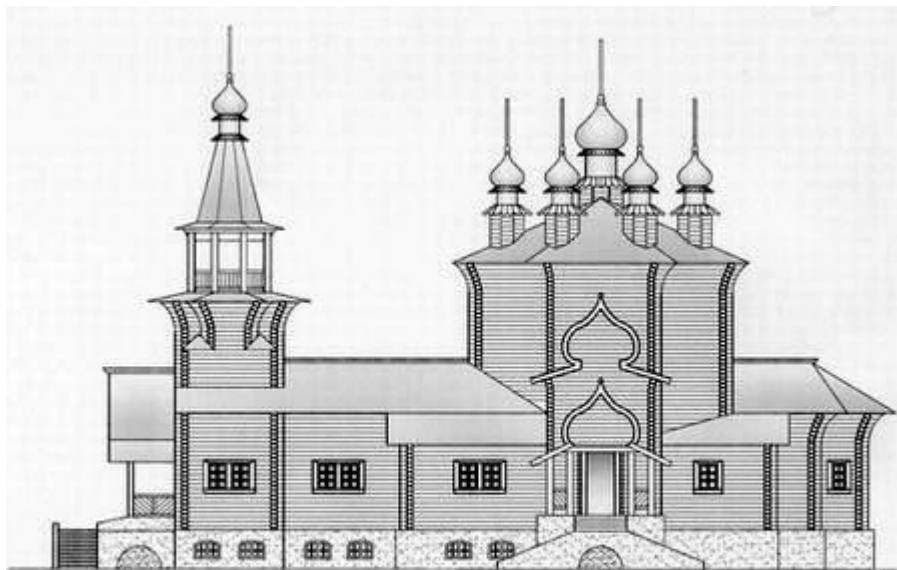
**Пятиглавие символизирует Иисуса  
Христа и четырех апостолов-  
евангелистов.**



**Семь глав знаменуют  
семь таинств Церкви,  
семь Вселенских  
соборов, семь  
добродетелей.**



**Девять глав связаны с образом  
небесной Церкви, состоящей  
из девяти чинов ангелов и  
девяти чинов праведников.**



Храм о девяти Верхах

**Тринадцать глав – знамение  
Господа Иисуса Христа и  
двенадцати апостолов.**



**Двадцать пять глав – знамение апокалипсического видения престола Святой Троицы и двадцати четырех старцев или похвала Пресвятой Богородице, в зависимости от посвящения храма.**



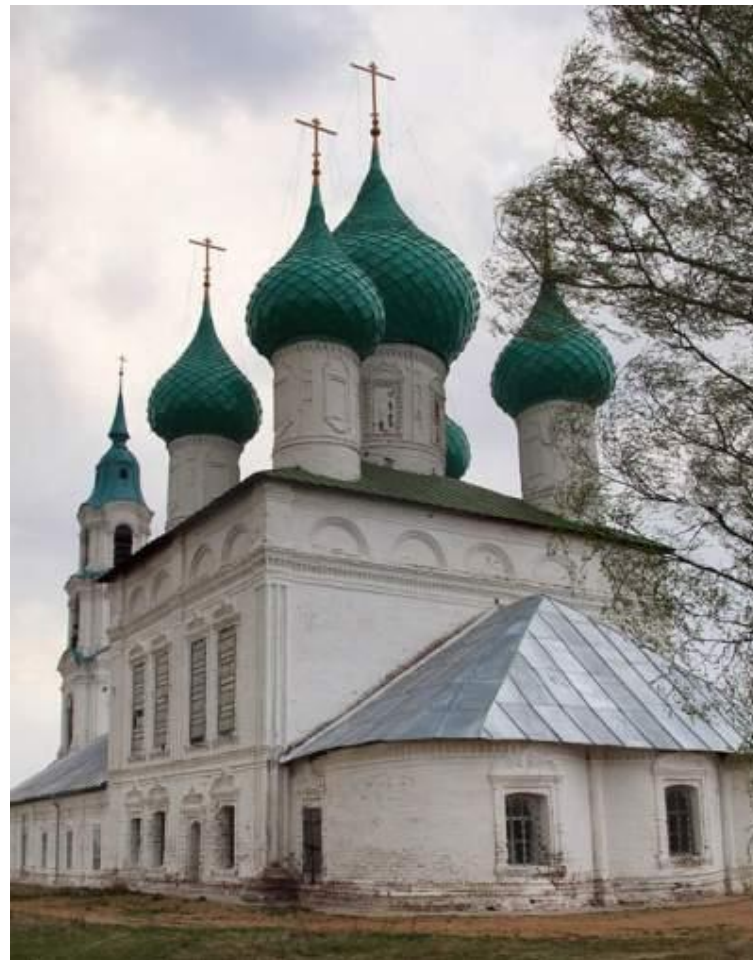
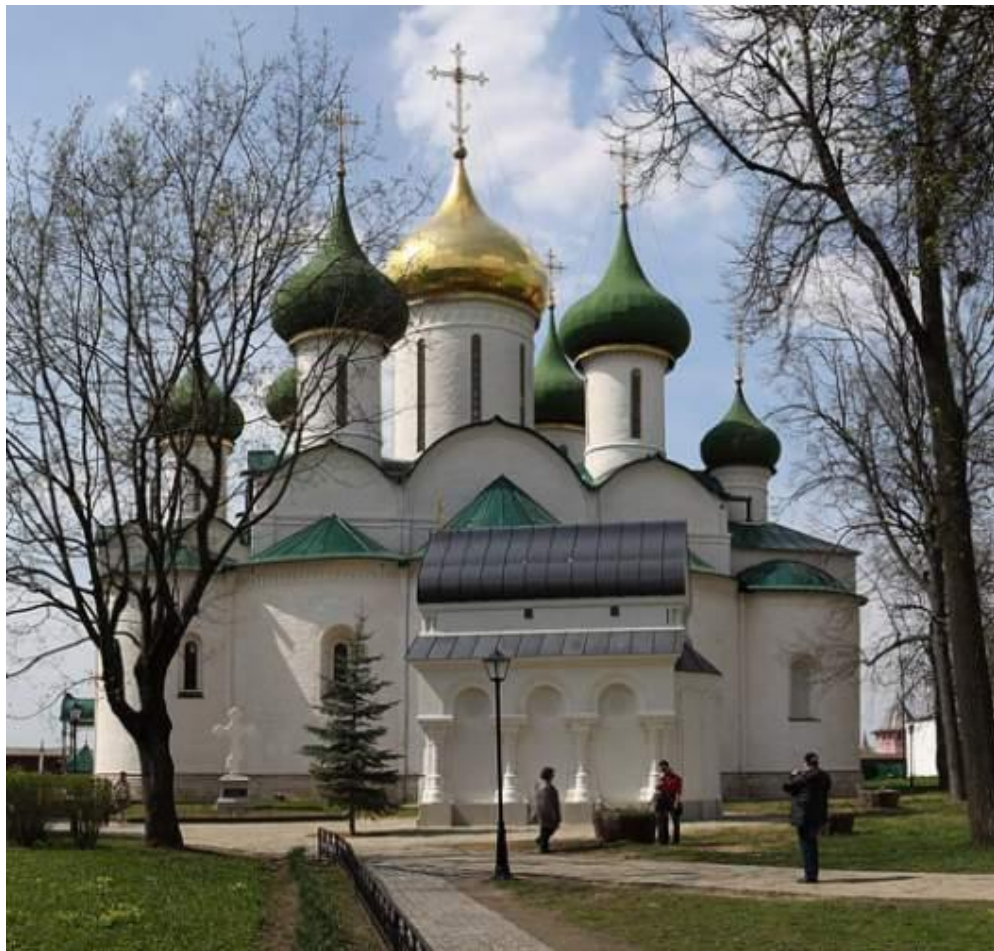
**Тридцать три главы — число земных лет Спасителя.**

# Символика формы купола

**Шлемовидная форма  
символизирует ту духовную брань,  
которую Церковь с момента своего  
основания ведет с силами зла.**



**Форма луковицы символизирует  
пламень свечи, о которой  
свидетельствует Евангелие.**



# Символика цвета купола

Как правило, они золотые или серебряные (эти цвета символизируют свет и огонь Божества, блистание царской славы Христа).



Успенский собор в Смоленске  
начало XI - середина XVI века





**Синие главы с золотыми звездами  
означают посвящение Божией  
Матери.**



**У храма, связанного с  
Троицей или Святым  
Духом купола могут  
иметь зеленый цвет.**



**Колокольня или  
звонница ставилась  
рядом с храмом или  
включалась в его  
композицию ( также  
перекрывается  
куполом)**

**КОЛОКОЛЬНЯ**



**ЗВОННИЦА**





# Колокольный Звон.

«**Благовест**»- медленный звон в самый большой колокол, возвещает о начале богослужения.

«**Трезвон**»- звон во все колокола в честь торжественного праздника.

«**Перезвон**»- поочередный печальный звон в разные колокола, он употребляется при погребении.

**Колокольный звон**- своего рода музыкальная проповедь, вынесенная за порог церкви. Он возвещает о вере, о жизни, пронизанной ее светом, он будит уснувшую совесть.

## *Выберите нужное по темам*

Наружное  
устройство храма

Внутреннее  
устройство храма

Крест алтарь яблоко иконостас купол

горнее место клирос портал средняя часть

глава

# Проверьте себя

*Наружное  
устройство:*

крест яблоко купол портал глава

*Внутреннее  
устройство:*

алтарь иконостас клирос средняя часть

горное место

## Вставьте подходящее слово

Колокольный звон- это музыкальная проповедь , вынесенная за порог церкви

Благовест-это медленный звон в самый большой колокол, возвещающий о начале богослужения

Перезвон-это поочередный печальный звон в разные колокола, он употребляется при погребении

Трезвон-это звон во все колокола , он употребляется при погребении

# *Знаете ли вы ?*

- *Сколько куполов может быть на храме ?*
- *Какой символический смысл имеет количество куполов ?*



# Проверьте себя

1 купол символизирует Единого Бога

2 купола- два естества ( Божеское и человеческое ) в Иисусе Христе

3 купола- святую Троицу

7 куполов- семь таинств Церкви

13 куполов- Спаситель и 12 апостолов

33 купола- по числу лет земной жизни Спасителя