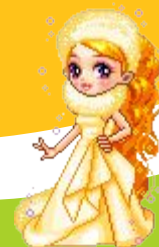


Добро пожаловать



НАЙДИТЕ НАЗВАНИЕ ТЕМЫ:

ф	й	с	ь	е
о	б	р	а	б
з	а	ь	э	о
и	н	а	к	т
х	я	ф	ь	э



L G/O



ф	й	с	ь	е
о	б	р	а	б
з	а	ь	э	о
и	н	а	к	т
х	я	ф	ь	э

**Тема
урока:**

**«Обработка
низа
изделия».**

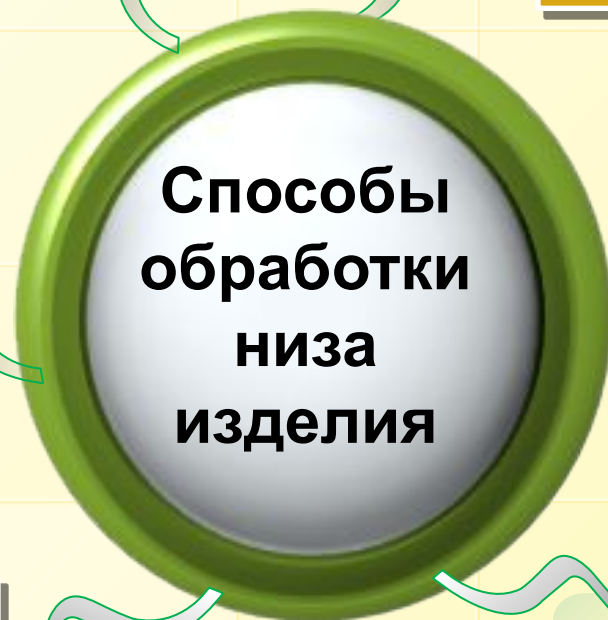
Способы обработки нижних срезов юбки, платья.



**Швом в подгибку
с открытым срезом**

**Швом в подгибку
с закрытым срезом**

**Обработка
низа
изделия
«воланом»**



**Обработка
низа
окантовочным
швом**

**Обработка низа
изделия оборкой**

**Обработка низа
прошвой, тесьмой,
кружевом, обтачкой**

Обработка низа изделия «оборкой».



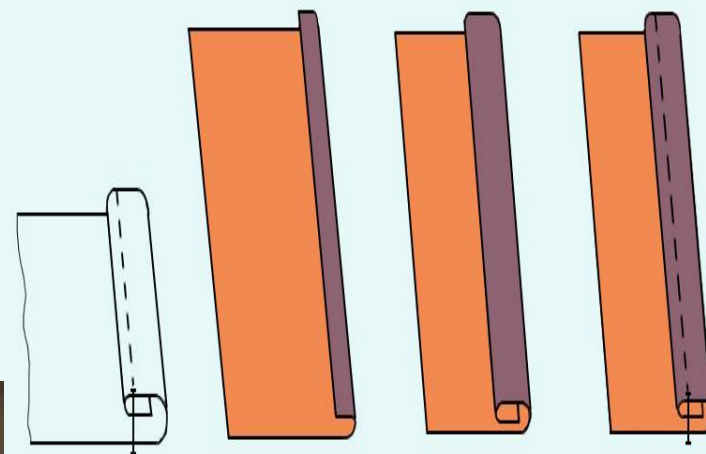
Обработка низа изделия окантовочным швом.



Обработка нижнего среза изделия краевым швом в подгибку с закрытым срезом.



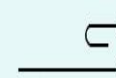
ШОВ В ПОДГИБКУ С ЗАКРЫТЫМ СРЕЗОМ



Подогнуть на 3-10 мм и заутюжить

Подогнуть второй раз 4-40 мм, заутюжить или заметать

Проложить строчку на расстоянии 1-2 мм от первого подгиба



Обработка низа изделия прошвой, тесьмой, кружевом, обтачкой.



Обработка низа изделия швом в подгибку с открытым срезом.



Инструменты и приспособления, применяемые при выполнении ручных работ.



Техника безопасности при работе с ручными инструментами.

- Не допускать потери иглы.
- **Запрещается** брать иголку в рот или вкалывать её в одежду.
- Нельзя откусывать нитку зубами.
- При работе с иголкой необходимо применять напёрсток.
- Сломанную иглу надо отдать учителю.
- Хранить ножницы в определённом месте.
- Хранить иглы в определённом месте.
- Не держать ножницы острыми концами вверх.
- Передавать ножницы надо кольцами вперёд
- Не класть ножницы возле движущихся и вращающихся частей швейной машины.

Техника безопасности при работе на универсальной машине и специальной краеобметочной машине.

- 1. Хорошо организовывать рабочее место: нельзя класть ножницы и другие инструменты около вращающихся частей машины.**
- 3. Нельзя работать в незастёгнутой одежде, длинные волосы должны быть подобраны, не наклоняться близко к машине во избежание удара о движущийся нитепритягиватель.**
- 4. Нельзя работать на машине в обуви на каблуках.**
- 5. Не передавать ножницы, изделие или детали при работающей машине. Для этого необходимо остановить работу на машине, передать необходимый предмет и вновь начать работу.**
- 6. Установку шпульного колпачка, заправку верхней нитки производить при выключенной машине.**
- 7. Прежде чем приступить к чистке и смазке машины, следует выключить электродвигатель, остановить мотор и снять ноги с педали.**
- 8. Включать или выключать электрическую вилку из розетки сухими руками во избежание поражения электрическим током.**

Правила техники безопасности при работе с электрическим утюгом.

Требования безопасности перед началом работы

- Надеть спецодежду, волосы убрать под косынку.
- Проверить исправность вилки и изоляции электрического шнура утюга.
- Убедиться в наличии термостойкой подставки для утюга электрического коврика на полу около места для глажения.

Требования безопасности во время работы

- Включать электрический утюг в сеть и выключать сухими руками.
- При кратковременных перерывах в работе электрический утюг ставить на термоизоляционную подставку.
- При работе следить за тем, чтобы горячая подошва утюг не касалась электрического шнура.
- Во избежание ожогов рук не касаться горячих металлических частей утюга и не смачивать обильно материал водой.
- Во избежании пожара не оставлять включенный в сеть электрический утюг без присмотра.
- Следить за нормальной работой утюга, отключать электрический утюг от сети только за вилку, а не дергать за шнур.

Требования безопасности по окончании работы

- Отключить электрический утюг от электросети.
- Привести в порядок рабочее место.
- Снять спецодежду и вымыть руки с мылом.

**От нижнего среза изделия
отметить 30-40мм (3-4 см) для
подгибки низа изделия.**



Провести линию подгибки низа изделия.



**Машина 51 класса , трехниточного
цепного стежка, для обметывания
срезов изделия.**



Обметать срез низа изделия на специальной краеобметочной машине 51 класса.



Выполнение трудовых приемов при обметывании нижнего среза юбки (платья).



Выполнение трудовых приемов при использовании инструментов(ножницы).



**Перегнуть припуск на подгибку
низа изделия на изнаночную
сторону.**



**Заметать припуск подгибки низа на
изнаночную сторону стежками
временного назначения.**



Использование трудовых приемов при выполнении ручных работ.



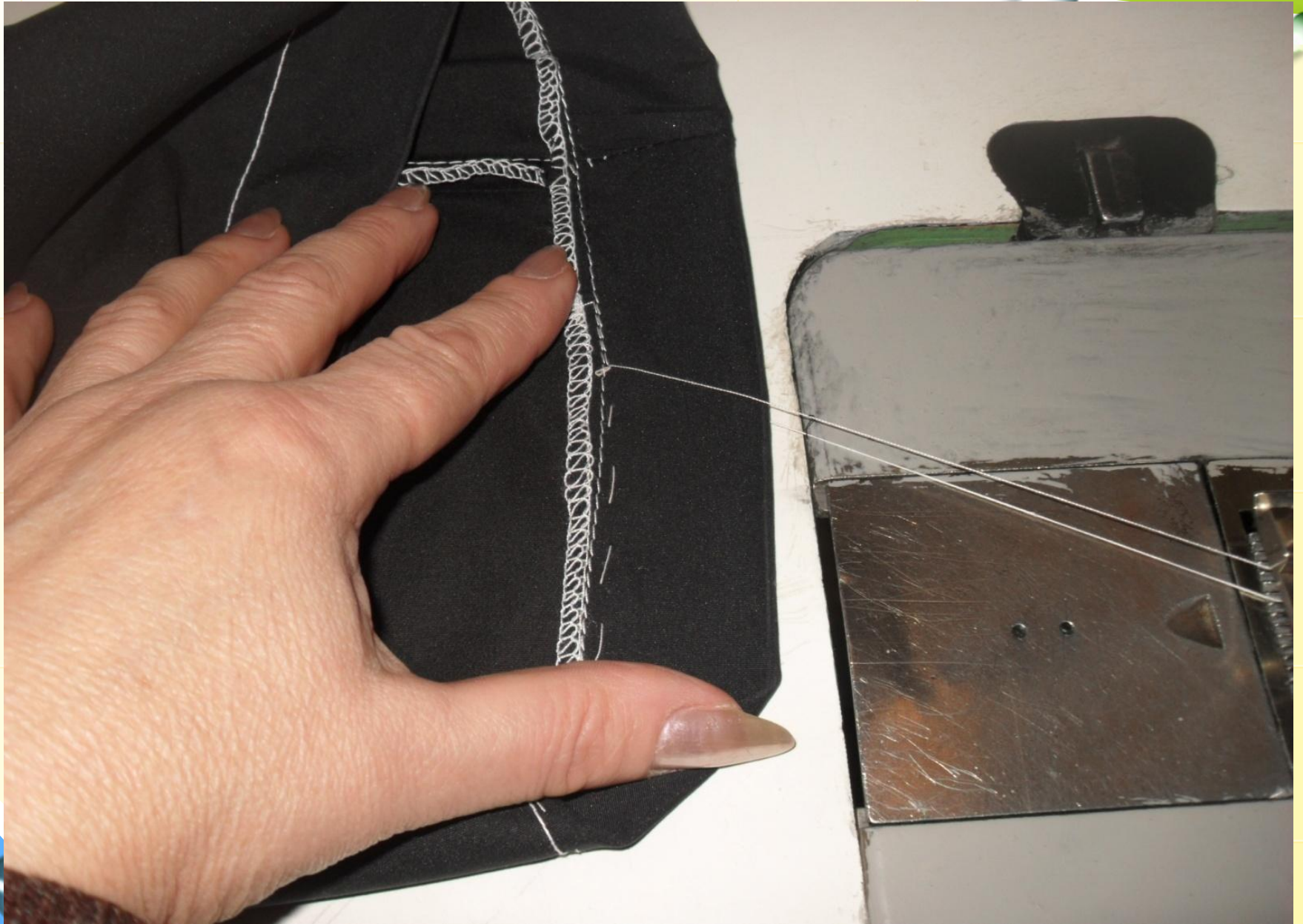
Подшить низ изделия на универсальной стачивающей машине 22 класса «97 класса» или же подшить низ изделия в ручную потайными стежками не делая проколов на лицевую сторону.



Выполнение трудовых приемов при выполнении машинных работ.



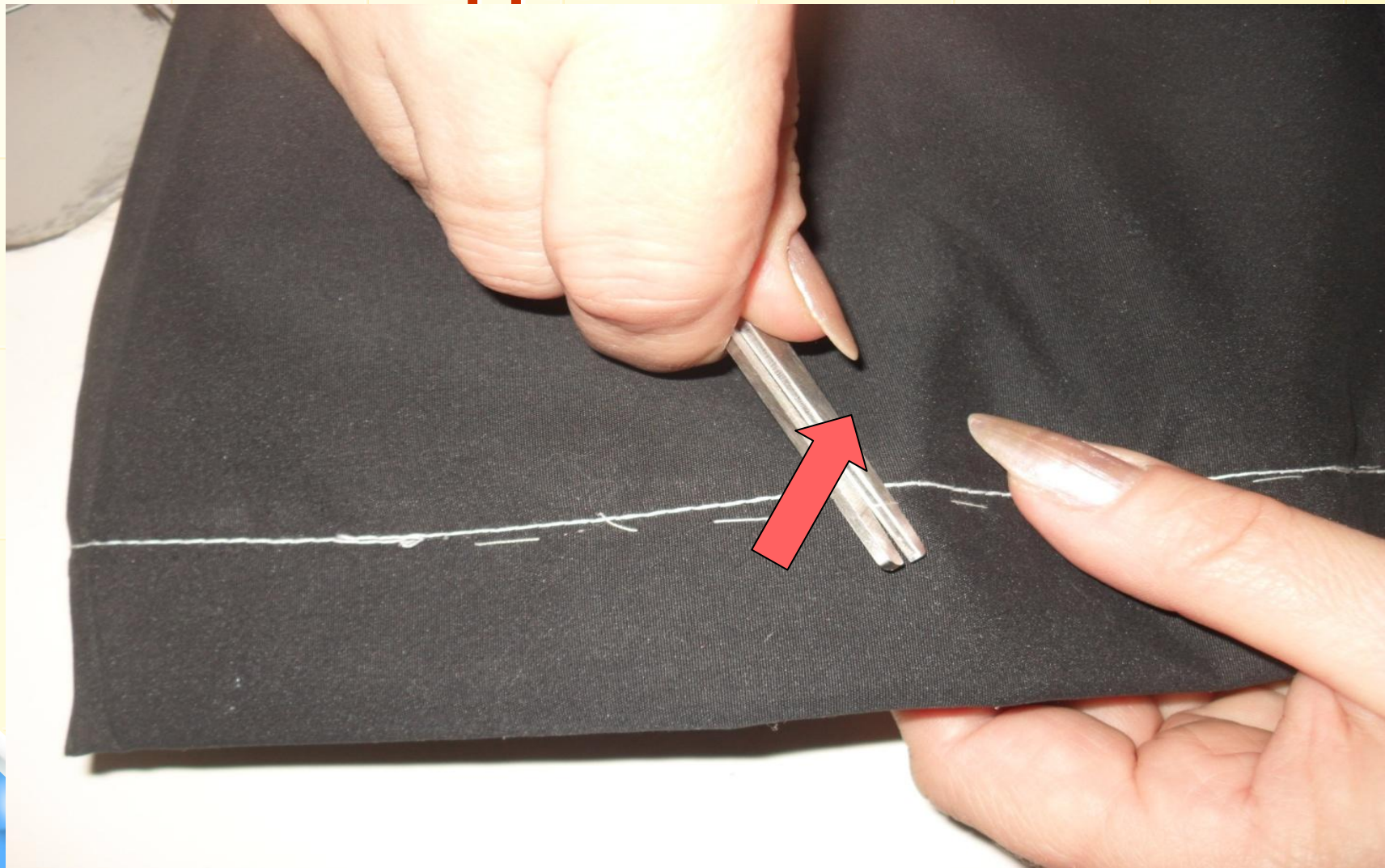




ОБРЕЗАТЬ НИТКИ.



**Удалить нитки замётывания
припуска на подгибку низа
изделия.**



Приутюжить низ изделия.



Выполнение трудовых приемов при выполнении влажно-тепловых работ.

Проверить качество выполненной работы.



ГОТОВЫЙ ВИД НИЗА ИЗДЕЛИЯ.



Инструкционная карта.

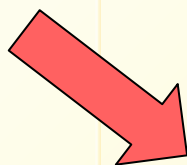
Последовательность обработки низа изделия.

1. От нижнего среза изделия отметить 30-40мм для подгибки низа.
2. Провести линию подгибки низа.
3. Обметать срез низа изделия на специальной краеобметочной машине 51 класса.
4. Заметать припуск подгибки низа на изнаночную сторону стежками временного назначения.
5. Подшить низ изделия на универсальной машине «97 – А класса» или же подшить в ручную потайными стежками не делая проколов на лицевую сторону.
6. Удалить нитки замётывания.
7. Приутюжить низ изделия.
8. Проверить качество выполненной работы.

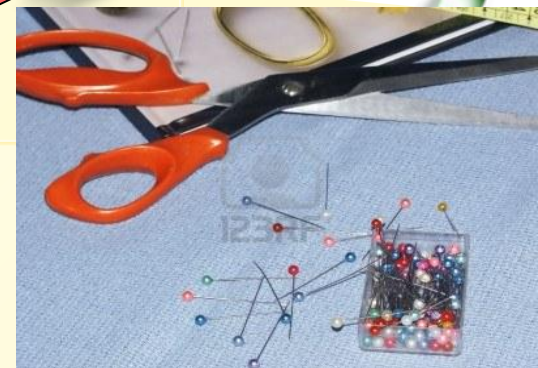
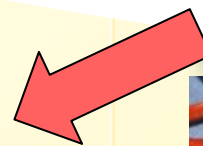
Физминутка

Чтобы сильным стать и ловким,
Приступаем к тренировке.
Носом вдох, а выдох ртом.
Дышим глубже, а потом
Шаг на месте, не спеша.
Как погода хороша!
Мы проверили осанку
И свели лопатки.
Мы походим на носках,
И идем на пятках.

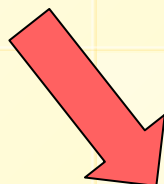
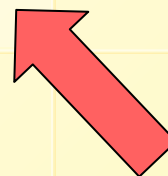




Техника безопасности при работе с ручными инструментами.



Техника безопасности при работе на универсальной машине и специальной краеобметочной машине.



Правила техники безопасности при работе с электрическим утюгом.

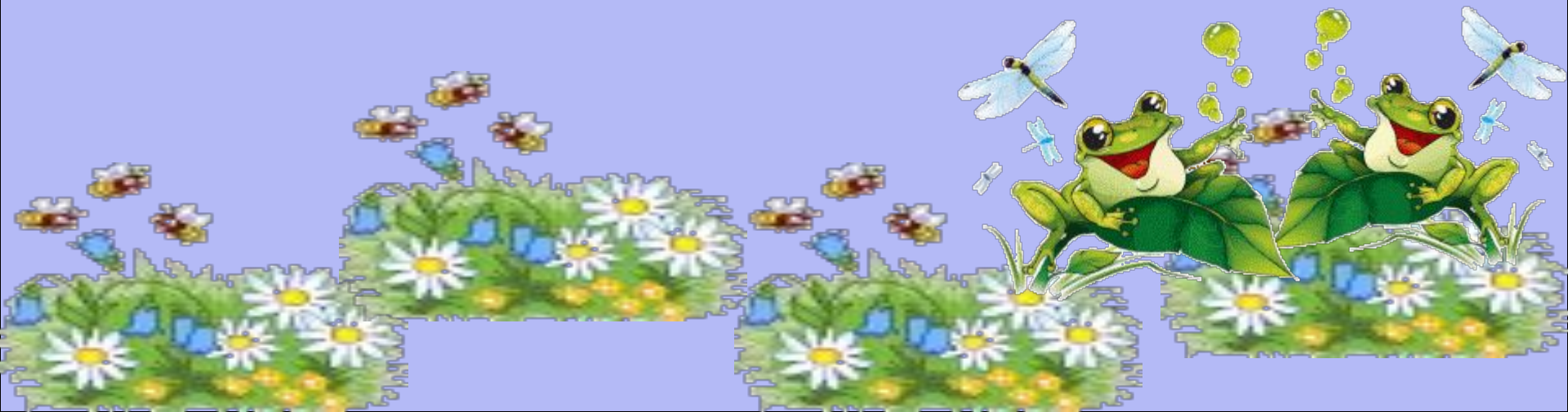
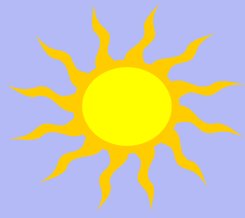


ПРАКТИЧЕСКАЯ РАБОТА



ФИЗМИНУТКА





ВОПРОСЫ:

1. Какие виды обработки низа изделия мы с вами изучили?
2. Как мы намечаем линию низа изделия?
3. Для чего мы обмётываем нижний срез изделия?
4. Какие нитки используем для выполнения ручных работ при замётывания низа изделия?
5. На какой машине мы подшиваем низ изделия?

**СПАСИБО
ЗА
УРОК!**