



Открытое занятие «Природа и мы»



I этап

Вопросы

для

I команды

Вопрос:
I участнику
I команды
(отвечает только I команда)

Известно, что гроза несет огромную опасность – это удары молний.



Вопрос:

Скажи, чего не следует делать при ударах молнии?

Ответ:

- *Нельзя прятаться под высокие деревья, особенно отдельно стоящие;*
- *Нельзя купаться во время грозы;*
- *Нельзя находиться возле металлических предметов (например, металлических заборов, решеток) и прикрываться от дождя металлическими предметами (ведром, тазом ит.д.).*

*А где, по-твоему, можно
спрятаться, если гроза
застала тебя на открытом
месте?*

Ответ:

В какой-нибудь сухой яме, траншее, можно в зарослях кустарника. Но лучше, заметив приближение грозы, поскорее покинуть открытое место.

Вопрос:

II участнику I команды

Известно, что некоторые грибы и растения, несут опасность для тех, кто в них не разбирается.

Вопрос:

Назови грибы и растения, представляющие эту опасность.

Ответ:

Растения —

вороний глаз

Белена



ландыш



дурман



волчье лыко.



Грибы —

Мухомор

Красный



бледная

поганка



ложноопенок

серно-желтый



ложнодождевик



Вопрос:

III участнику I команды

*Какие меры
предосторожности следует
соблюдать, если ты
обнаружил неизвестный
тебе гриб?*

Ответ:

*не собирать и не употреблять
никаких плодов и
частей растений,
сомневаешься
съедобнос*



**Вопросы
для
II команды**

Вопрос:

I участнику II команды

- *назови растения и животных, которые встречаются в пустынях?*

Ответ:
Растения -

Верблюжья

колючка



Джузгун



КОЛОСНЯК.



Животные

тушканчики



ушастый еж



Сайгаки



ящерица-
крупноголовка

песчанки



корсак



песчаный удавчик



Вопрос:

II участнику II команды

*Назови растения и
животных, которые
встречаются в
степи?*

Растения —

тюльпаны



КОВЫЛЬ



перекати-
поле



ирисы



ПОЛЫНЬ



гусиный лук



Животные —

степной
жаворонок



серая
куропатка



Дрофа



Хомяки
степной



степная
гадюка



степной
орел



Журавль —
красавка



Суслики



хорек



Вопрос:
III участнику II команды

*Какие растения и
животные, встречаются
на Черноморском
побережье Кавказа?*

• Растения — каштан

Бук



Кипарисы



магнолии



пальмы



абрикосы



персики



инжир



• Животные — жужелица

цикады



олеандровый
бражник



косуля



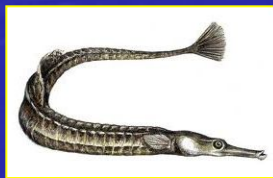
бакланы



морские коньки



морские иглы



крабы



медузы



Вопросы
для
III команды

Вопрос:

I участнику III команды

*Что такое соцветие и
какие виды соцветия
ты знаешь?*

Соцветия - это группа цветков,
расположенных близко один к другому в
определенном порядке.

Ответ:

Виды –

кисть черемухи



простой колос (подорожник)



сложный колос пшеницы



початок кукурузы



простой зонтик вишни



сложный зонтик петрушки



корзинка подсолнечника



Вопрос:

II участнику III команды

*Как называются плоды
с сочной мякотью и
твердой косточкой?*

Назови их.

Ответ:

● *КОСТЯНКОВИДНЫЕ ПЛОДЫ.*



Вопрос:

III участнику III команды

- *каким плодам можно отнести боб и стручок?*
- *чем отличается боб от стручка?*

• Ответ: коробочковидным плодам

Семена боба

тем, что семена у боба располагаются на створках,



а у стручка на перегородке плода. Семена стручка



Вопрос:

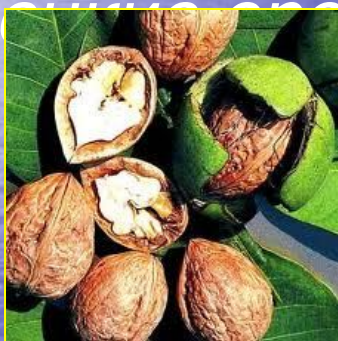
IV участнику III команды

- *К какому виду плодов можно отнести орехи, желуди.*
- *Назови ягодовидные плоды.*

Ответ:

- ягода, яблоко,
- ореховидные плоды: **тыква, лимон, апельсин.**

Гречишники



Вопрос:

V участнику III команды

- *Что относится к классу насекомых?*

Ответ:

Черный таракан



Медведка



Богомол



жук - плавунец



II этап

Задание для II команды

Рассмотрите внимательно каждый свою карточку с картинкой, подумайте и ответьте, почему эти экологические проблемы, вызывают у нас тревогу и беспокойство. Ответы можете записать на листочках.

Задание для III команды

- *составить каждому из участников свои правила по охране природы.*

Предлагается 5 вариантов, по количеству участников в команде.

Первый вариант – по охране лесов.

Второй вариант – по охране животных.

Третий вариант – по охране растений.

Четвертый вариант – по охране водоемов, рек и озер.

Пятый вариант – по охране воздуха.

Задание I команде:

Посмотреть на слайд и
ответить, что на этой
картинке относится к живой
природе, а, что к неживой?

Задание

I участнику I команды

- К какой природе относится цветок, а к какой вода, которой его поливают?



- К какой природе относится крот, а к какой земля?



Ответ:

Цветок – живая
природа,

вода – неживая
природа

Крот – живая
природа,

земля – неживая
природа

Задание

II участнику I команды

- К какой природе относятся белые медведи и снег?
- К какой природе относятся белочка, дерево и орех?



Ответ:

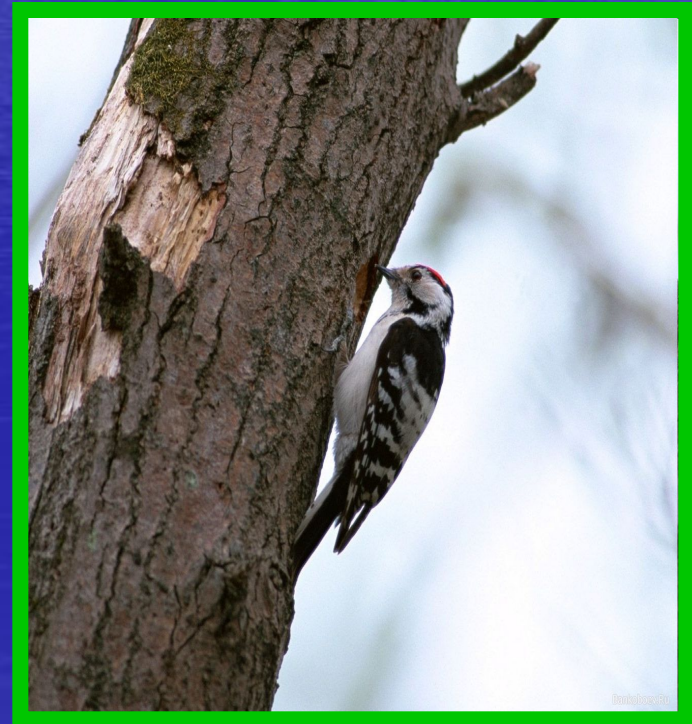
Медведи - к
живой,
снег - неживой
природе

Белочка, дерево и
орех относятся к
живой природе

Задание

III участнику I команды

- К какой природе относятся корова и трава?
- К какой природе относятся дятел и личинки?



Ответ:

- Корова и трава

относятся к
живой
природе

- Дятел и личинки

относятся к
живой
природе

Проверка заданий

II команды

Первая картинка – загрязнение
водоемов, рек и озер



Вторая картинка – выброс вредных веществ в атмосферу



Третья картинка – вырубка лесов



Проверка заданий 3 команды

Каждый участник
зачитывает свои правила
по охране природы.

III этап

Подведение итогов



Спасибо всем за участие!!!



Цель занятия:

закрепление природоведческих знаний, знаний окружающего мира и мира вокруг нас, а также биологии.

Задачи:

- расширение кругозора воспитанников;
- пополнение словарного запаса;
- развитие словесно-логических, образно-художественных, нравственных и коммуникативных способностей воспитанников;
- умение видеть и определять главное в возникшей ситуации;
- умение работать с предоставленным материалом;
- умение предоставлять обобщающую оценку экологическим проблемам;
- умение работать индивидуально и коллективно.