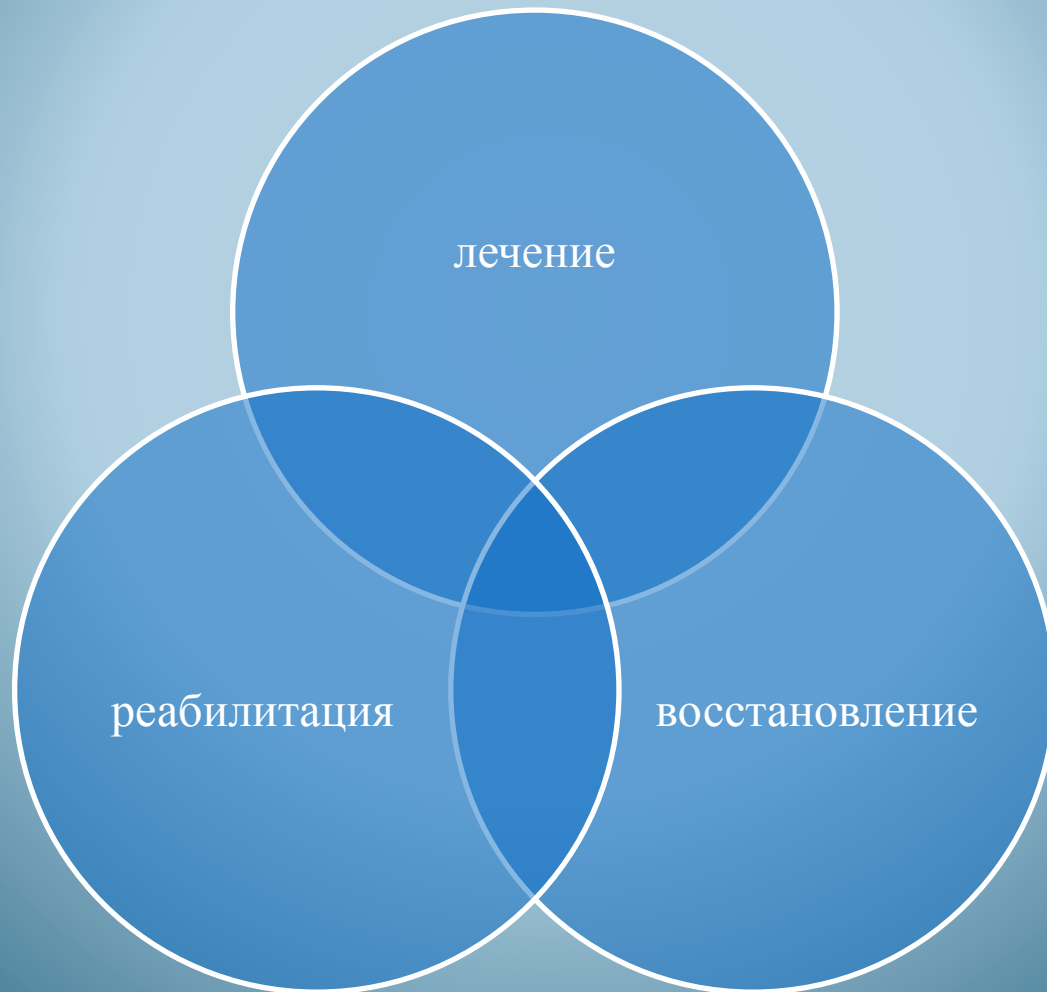


Выполнила: Маркова О. В.

Галотерапия



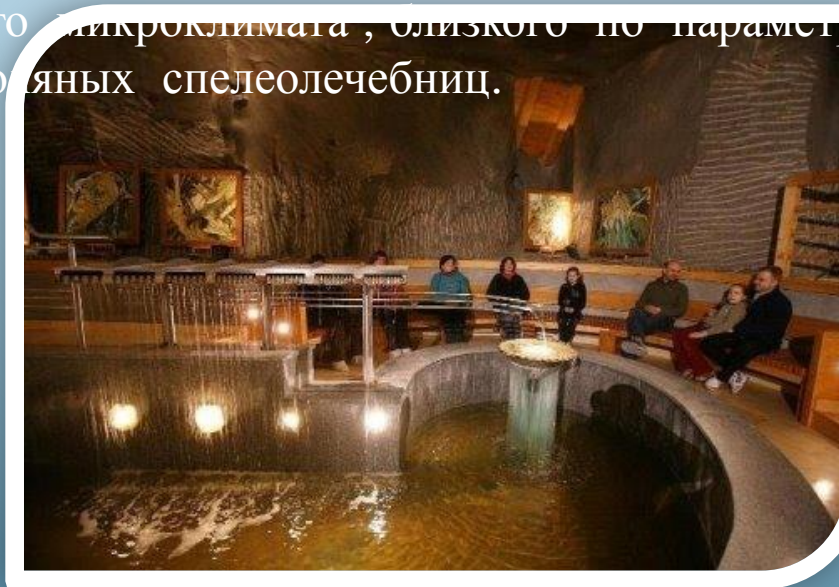
Применение галотерапии в лечении неврологических заболеваний происходит за счет релаксирующего, седативного и иммуностимулирующего свойств галотерапии.

Лечебные свойства соляных пещер были известны с древних времен. Спелеотерапия получила признание как высоко эффективный немедикаментозный метод лечения и реабилитации организма.

В настоящее время природные пещеры функционируют в Венгрии, Словакии , Болгарии, Грузии, Узбекистане и ряде других стран.

С середины 80-х годов начали воспроизводить искусственные лечебницы.

Немедикаментозный метод лечения основан на применении искусственного микроклимата , близкого по параметрам к условиям подземных соляных спелеолечебниц.



Преимущества галотерапии:

- не является медикаментозным
- укрепляет иммунитет
- применяется как у взрослых,так и у детей
- сочетается с любыми другими способами лечения и профилактики



Основными лечебными факторами являются:

- ✓ Высокодисперсный сухой аэрозоль природной каменной соли определенного диапазона с контролируемой лечебной концентрацией.
- ✓ Гипобактериальная и гипоаллергенная воздушная среда (то есть - наличие аэрозоля формирует в лечебных помещениях среду, свободную от микроорганизмов и аллергенов).
- ✓ Аэроионизация (когда частицы при измельчении приобретают отрицательный заряд и высокую поверхностную энергию). Такой естественный способ аэроионизации является физиологическим и безопасным для нашего организма.
- ✓ Стабильность оптимальных микроклиматических параметров- когда воздушная среда имеет стабильную влажность от 40- 60% и постоянную температуру в пределах от 18- 24 градусов.
- ✓ Дизайн и освещение соляной пещеры эстетически привлекает, положительно влияет на психоэмоциональную сферу.

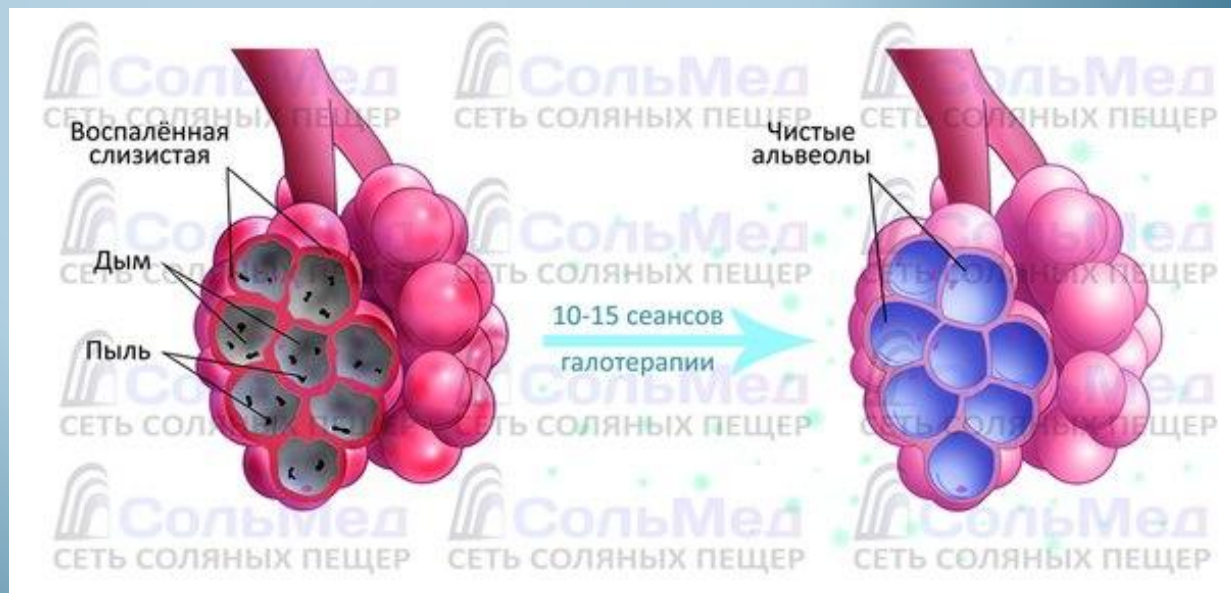
Методика лечения:

лечебное действие оказывает аэродисперсная среда, насыщенная сухим аэрозолем хлорида натрия. Он оказывает бактерицидное и бактериостатическое действие на микрофлору дыхательных путей, стимулирует реакции альвеолярных макрофагов, способствуя увеличению фагоцитирующих элементов и усилению их фагоцитарной активности.



Показания

неврологические заболевания
вялотекущие ОРВИ
бронхиты
бронхиальная астма
бронхоэктатическая болезнь
муковисцидоз
ринит
фарингит
аллергический ринит
дерматозы
псориаз
экзема
угри
себорея



Противопоказания

острая фаза заболевания

грипп

лихорадка

кровохарканье

туберкулез

эмфизема

пневмосклероз

гипертоническая болезнь 2 и 3 стадии

хр.коронарная недостаточность

заболевания почек

новообразования

Возможные побочные эффекты

кожный зуд

мелкоточечные высыпания

першение в горле

конъюнктивит

Возможные побочные действия могут присутствовать, но практика
Показывает, что это случается крайне редко

Технология использования метода

ингаляции проводят в течении 10-15 минут, в положении сидя. Делается медленный глубокий вдох, задержка дыхания на 2-3 секунды и обычный спокойный выдох через нос и рот.

Во время процедуры пациенты удобно располагаются, созерцают декоративные панорамы, слушают музыку, звуки фонтана, падающей листвы, шум моря. Для маленьких детей транслируются спокойные музыкальные передачи либо сказки.

Рекомендуемые обследования для направления в галокамеру

кл.анализ крови и мочи
спирография
флюорография
осмотр отоларинголога
регистрация ЭКГ
измерение артериального давления

Режимы и длительность терапии у взрослых

неврология – 18-20 процедур по 15 мин.

бронхиальная астма-12-14 проц. По 10 мин.

Бронхиты-14-18 проц. По 10-15 мин.

Поллиноз-10-12 проц по 10 мин.

Пневмония рецидивирующая - 10-12 проц. По 10 мин.

Бронхоэктатическая болезнь - 18- 20 проц. По 15 мин.

Фарингит, тонзиллит- 10-20 проц. По 10 мин

Режимы и длительность терапии у детей

в неврологии- 15-20 проц. По 15 мин.

бронхиальная астма-12-18 проц. По 10 мин.

Поллиноз – 10-12 проц. По 10 мин.

Хр.бронхит - 14-15 проц. По 10 мин.

Затяжная пневмония – 10-12 проц. По 10 мин.

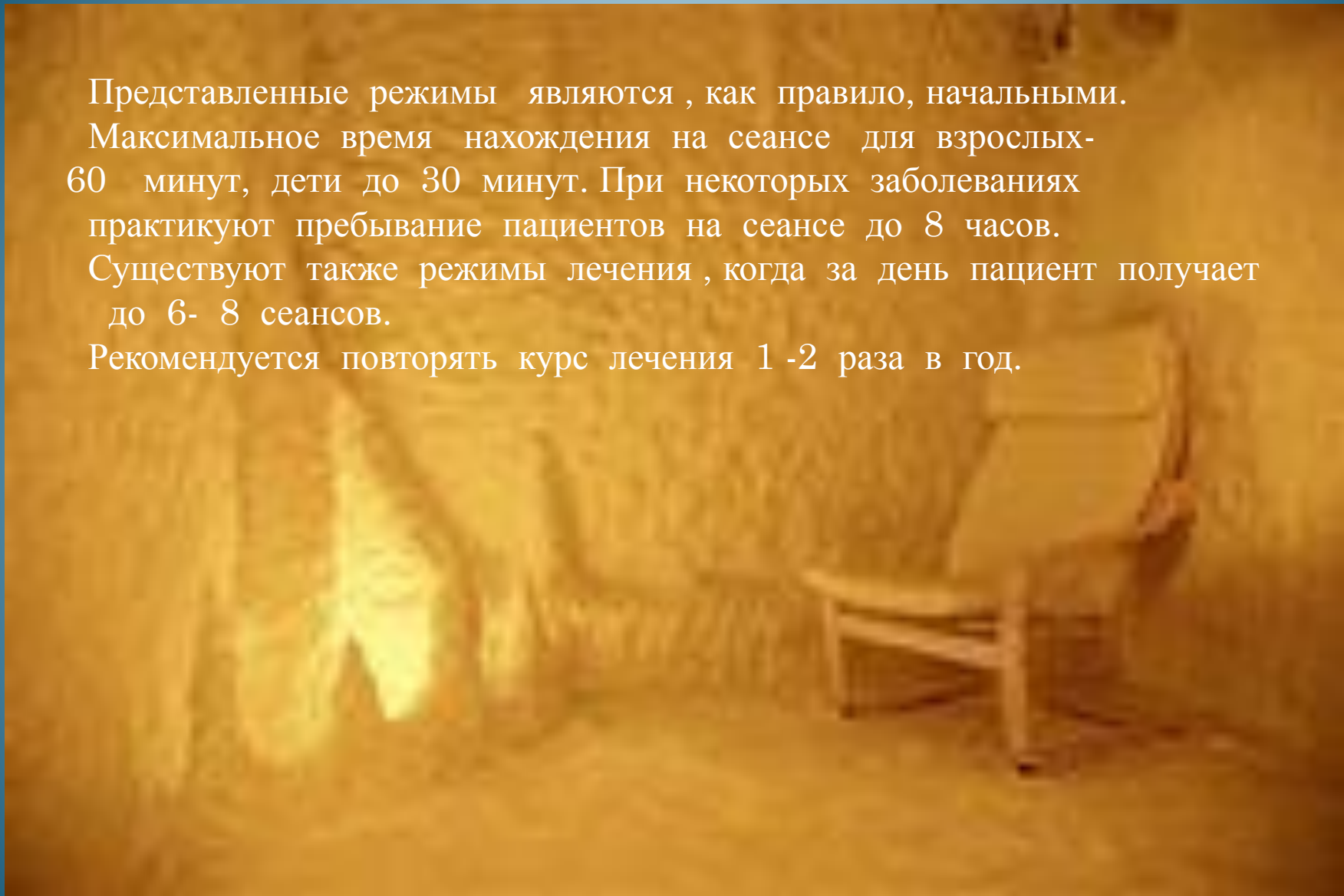
Муковисцидоз- 18-20 проц. По 10-15 мин.

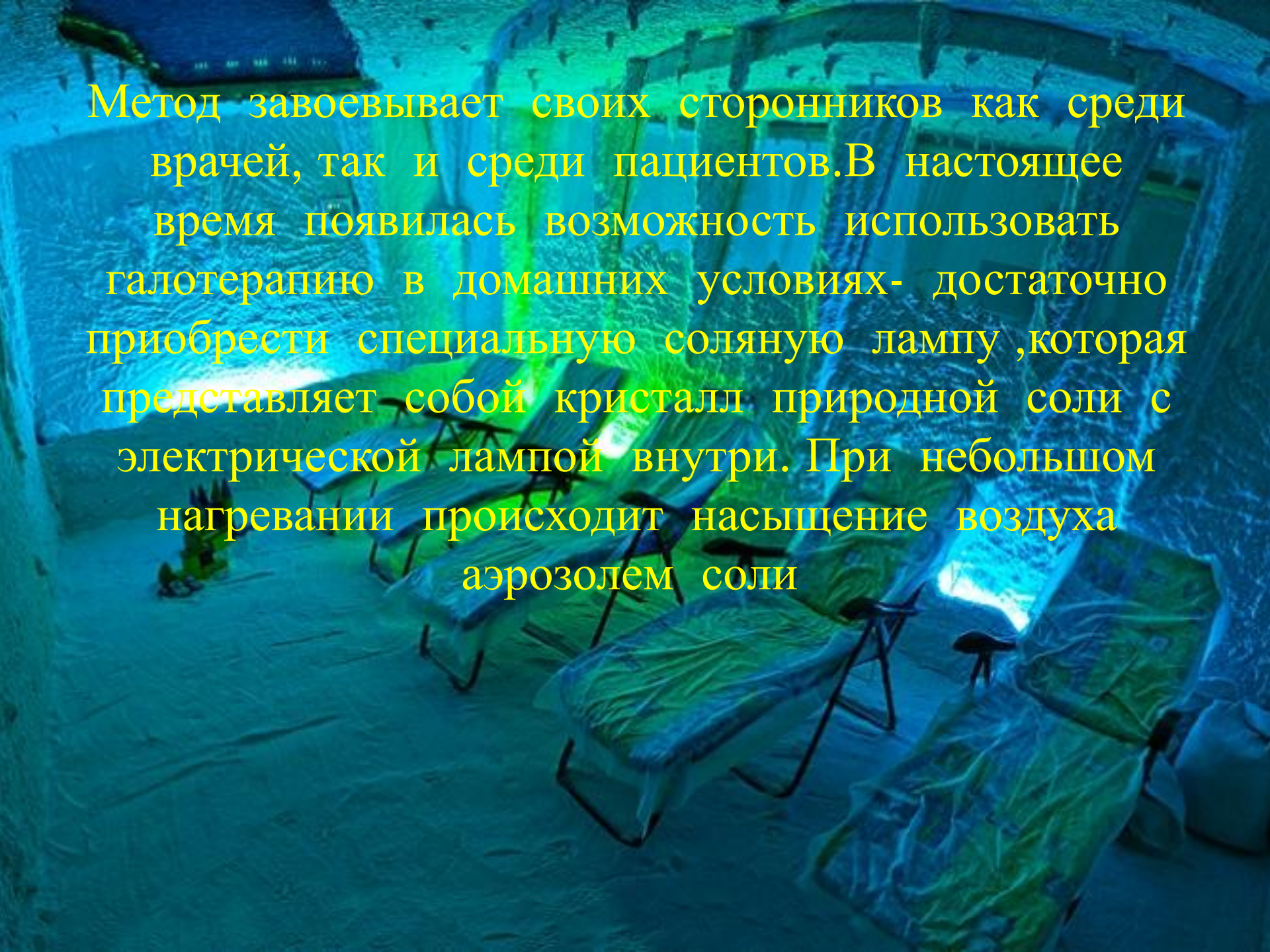
Аденоидит - 18-20 проц. По 10 мин.

Фарингит, тонзиллит- 10-20 проц. По 10 мин.



Представленные режимы являются , как правило, начальными. Максимальное время нахождения на сеансе для взрослых- 60 минут, дети до 30 минут. При некоторых заболеваниях практикуют пребывание пациентов на сеансе до 8 часов. Существуют также режимы лечения , когда за день пациент получает до 6- 8 сеансов. Рекомендуется повторять курс лечения 1 -2 раза в год.





Метод завоевывает своих сторонников как среди врачей, так и среди пациентов. В настоящее время появилась возможность использовать галотерапию в домашних условиях - достаточно приобрести специальную соляную лампу, которая представляет собой кристалл природной соли с электрической лампой внутри. При небольшом нагревании происходит насыщение воздуха аэрозолем соли

Пребывание в галокамере насыщает организм необходимыми микроэлементами - это : йод, необходимый щитовидной железе

кальций, магний, калий и натрий

для сердечно-сосудистой системы.

железо, улучшающее состав крови.

медь, нормализующая обмен веществ.

марганец и селен , снижающие вредные

токсичные соединения в организме,

количество свободных радикалов и

как следствие, риск развития

злокачественных заболеваний.



Геоландшафтная терапия , элементы психотренинга и гипносуггетивного воздействия способствуют переходу пациентов на более низкие дозы препаратов , к более щадящим средствам.

Таким образом , организм постепенно восстанавливается за счет многообразных терапевтических эффектов данного метода.





Спасибо за внимание!

