

# Терапевтическая техника-

Это совокупность определенных приемов и методов применяемых в ветеринарии при лечении больных ЖИВОТНЫХ.

# **Методы введения лекарственных веществ.**

- **1. Добровольные методы введения лекарственных веществ.**
- **2. Насильственные методы введения лекарственных веществ.**

# 1. Добровольные методы введения лекарственных веществ.

- Дача лекарственных веществ с кормом.
- а) индивидуальный
- б) групповой
- Обязательное условие – наличие аппетита, отсутствие неприятного запаха.

## 2. Насильственные методы введения лекарственных веществ.

- ***Введение лекарственных веществ:***
- Через рот –(per os) с помощью зондов
- внутримышечно, внутриартериально
- внутрикожно, в прямую кишку,
- подкожно, в трахею, через нос, в рубец,
- внутривенно, внутриматочно, внутрицестериально и некоторые другие.

# Энтеральный и парентеральный пути введения лекарственных веществ

- Энтеральный путь введения (пероральный) - это введение лекарственных веществ через пищеварительный тракт.
- Парентеральный путь введения лекарственных веществ заключается во введении лекарственных веществ минуя пищеварительную систему.

# Энтеральный путь введения

- Введение; жидких, твердых и других лекарственных веществ через рот- per os
- Введение лекарственных веществ в рубец.
- Введение лекарственных веществ в прямую кишку
- Введение лекарственных веществ в книжку.

# Преимущества и недостатки энтерального пути введения лекарственных веществ.

## • Преимущества:

- Хорошее всасывание.
- Возможность дачи групповым методом.
- Высокая эффективность при болезнях пищеварительной системы.

## • Недостатки :

- Медленно развивающийся терапевтический эффект.
- Влияние содержимого Ж.К.Т. на действующее вещество (соляная кислота, ферменты).
- Неэффективность при плохой всасываемости кишечника и желудка.
- Недопустимость введения раздражающих веществ.
- Нельзя вводить вещества при шоковом состоянии.





5

РОТО-ПИЩЕВОДНЫЕ ЗОНДЫ ДЛЯ К.Р.С.  
ВОДНЫЙ ЗОНД, МАГНИТНЫЙ ЗОНД М.  
НОСО-ЖЕЛУДОЧНЫЙ ЗОНД ДЛЯ КОШ.  
В. А. ЧЕРКАСОВА, ЗОНД А.Л. ХОХЛОВА  
ЗОНДЫ ДЛЯ МРАККИХ ЖИВОТН



























# Парентеральный путь введения

- Внутримышечно, внутривенно, подкожно, внутриартериально, внутрикожно, на слизистые, интратрахеально, внутрицестериально,
- внутрибрюшинно, ингаляторно, поверхностно, внутриматочно и некоторые другие.

# Преимущества и недостатки парентерального введения лекарственных веществ

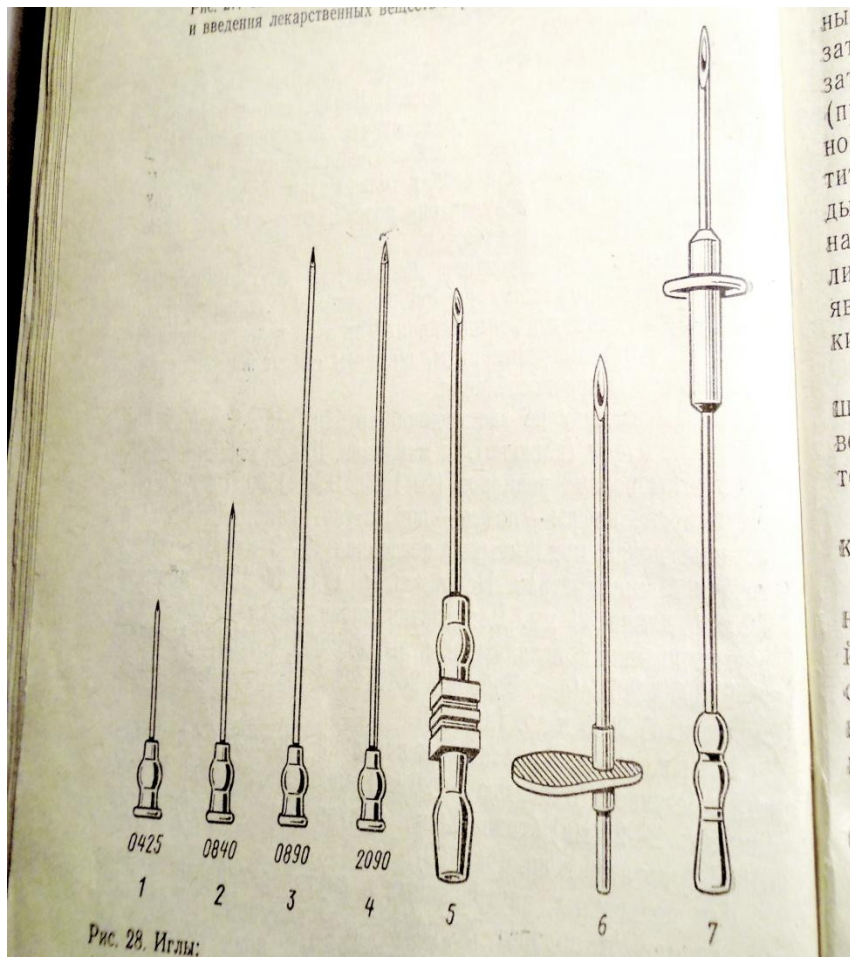
## • **Преимущества:**

- • быстрое действие и 100 % биологическая доступность лекарственного вещества;
- точность и удобство дозирования;
- • возможность введения лекарственного вещества больному животному находящемуся в состоянии шока, или когда лекарство нельзя вводить через рот;
- • отсутствие воздействия пищеварительных ферментов;
- • возможность создания больших запасов лекарств;
- • отсутствие необходимости коррекции вкуса, запаха, цвета лекарственной формы.

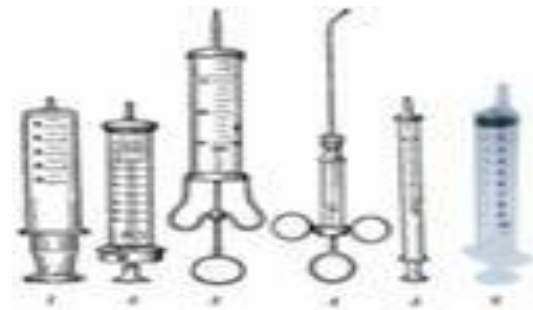
## • **Недостатки**

- • при введении жидкостей через поврежденный покров кожи в кровь легко могут попасть патогенные микроорганизмы;
- • вместе с раствором для инъекций в организм может быть введен воздух, вызывающий эмболию сосудов или расстройство сердечной деятельности;
- • даже незначительные количества посторонних примесей могут оказать вредное влияние на организм больного животного;
- • болезненность инъекционного пути введения;
- • инъекции лекарств могут осуществляться только квалифицированными ветеринарными специалистами.

# Иглы и шприцы.



НЫ  
ЗАТ  
ЗАТ  
(П  
НО  
ТИ  
ДЫ  
НА  
ЛИ  
ЯВ  
КИ  
  
Ш  
ВС  
ТС  
  
К.  
  
Н  
Й  
С  
В  
Г



# Подкожное и внутривенное введение.



# Внутримышечное и внутривенное введение лекарственных веществ.





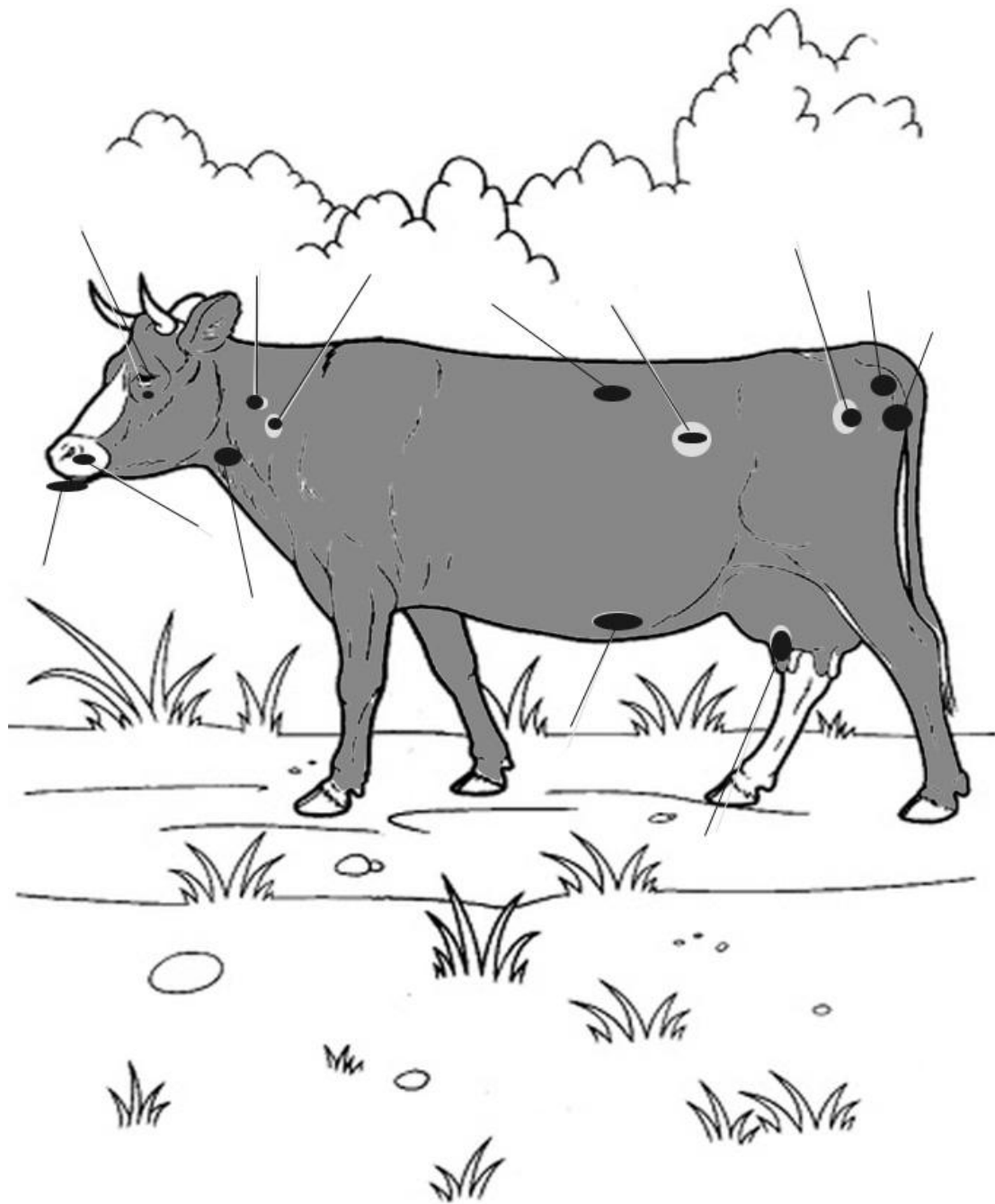




# Внутримышечное введение.









# Задание на дом :



- Тарасов И.И. « Внутренние незаразные болезни сельскохозяйственных животных» стр. 112-132.
- Кондрахин И П. « Внутренние незаразные болезни животных» стр. – 128 – 144.
- И.П. Краснов « Практикум по внутренним незаразным болезням животных» стр. – 148-154.