

Шаг в науку - 2016-2017 уч. год
Номинация: «Краеведение»

Тема:
Топонимы и гидронимы Подольского
края

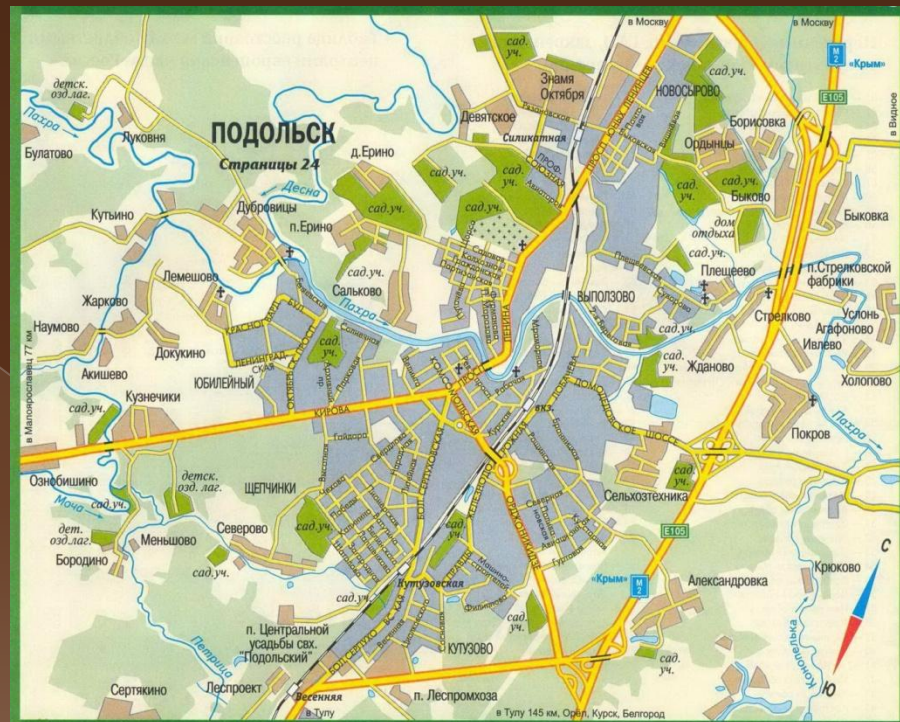


Автор:
**Ляпич Алина
Васильевна,**
9 класс,
МОУ СОШ №24, г.
Подольск,
Научный руководитель:
**Маслова Татьяна
Валентиновна,**
учитель русского языка
и литературы
МОУ СОШ №24, г.
Подольск

Цели моего

исследования:

- найти источники происхождения названий населённых пунктов и водных объектов Подольского края;
- выделить наиболее популярные словообразовательные элементы топонимов и гидронимов Подольска.



Задачи моей работы:

- выяснить смысл названий поселений Перемышль, Ерино, Студенцы, Луковня, с. Красное;
- указать основные словообразовательные элементы топонимов Подольского региона;
- найти информацию о происхождении названий Пахра, Моча, Десна, Лопасня, Нара, Шепчинки;
- указать основные словообразовательные элементы гидронимов Подольска;
- подвести итоги работы;
- составить список источников, использованных в исследовании.



Методы исследования:

- ◎ поиск и анализ данных по теме;
- ◎ логический анализ;
- ◎ сравнение и выделение основных методов словообразования;
- ◎ работа с картами Подольска, Климовска, Щербинки;
- ◎ обобщение полученных данных.



Вступление.

Наша Родина - Россия. Но у каждого из нас есть малая Родина – это место, где мы родились и живём. Моя малая Родина – город Подольск Московской области. Однажды мне стало интересно, кто жил раньше на земле Подольской, какие истории связаны с населёнными пунктами Подолья, какие реки текут здесь и почему они так называются. Ответы на эти вопросы – это и есть цели моей работы.



Населённые пункты Подольского района. Древнейший город – Перемышль.

Считается, что потомками вятичей был заселён первый древнерусский город-крепость Подольского района – Перемышль-Московский. А основан он был в 1152 году московским князем Юрием Долгоруким, о чём мы можем узнать из «Истории Российской» В.Н. Татищева. По легенде перед основанием города князь долго думал, размышлял о чём-то. В честь этого обстоятельства город был назван «Перемышль». Вскоре новое название «Перемышль» вытеснило это слово, но предназначение города осталось прежним.



Ерино.

Многие подольчане знакомы со вкусом минеральной воды «Еринская». Эту чистейшую воду добывают в селе Ерино, которое прославилось именно благодаря своим источникам и санаторию.

Возможно, название этого поселения происходит от имени Еря – производного от одного из православных имён: Еремей, Ерофей, Ераст или Ермолай (Ермак) или от фамилий владельца Ерин. Иногда жители села Ерино сами называют его Ёрино. Но при таком раскладе появляется новая гипотеза: название села происходит от имени-прозвища Ёра – «ёрник, насмешник, плут». В равной степени название может происходить от фамилии Ерин.



Студенцы.

Недалеко от села Ерино на правом берегу Десны находится деревня Студенцы. В деревне установлен памятник жителям, погибшим в Великой Отечественной войне.

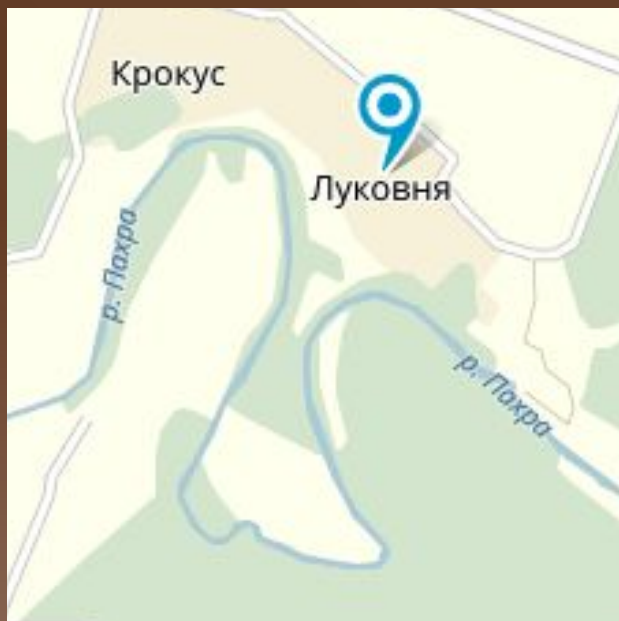
Большинство источников придерживаются мнения о правильности данной гипотезы: название происходит от слова «студенец» — «родник, холодный ключ».



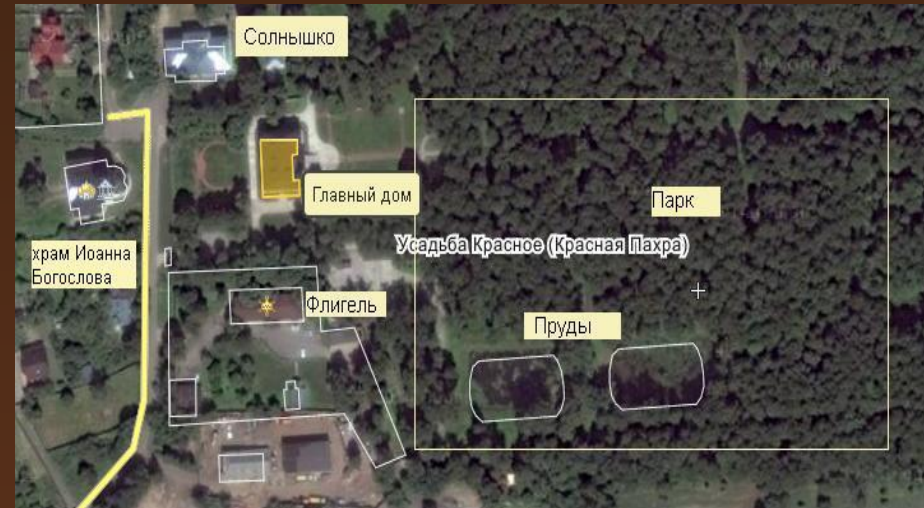
ЛУКОВНЯ.

Продолжая своё путешествие по карте Подольского района, я отправилась к югу от деревни Студенцы и наткнулась на городище с интересным названием Луковня.

Смысл названия этого населённого пункта не так прост, как может показаться на первый взгляд. Оказалось, что название «Луковня» происходит не от слова «лук», а от слова «излучина». Ведь городище находится именно в излучине реки Пахры. Она так извивается в этом месте, что выглядит как лежащая на боку тройка.



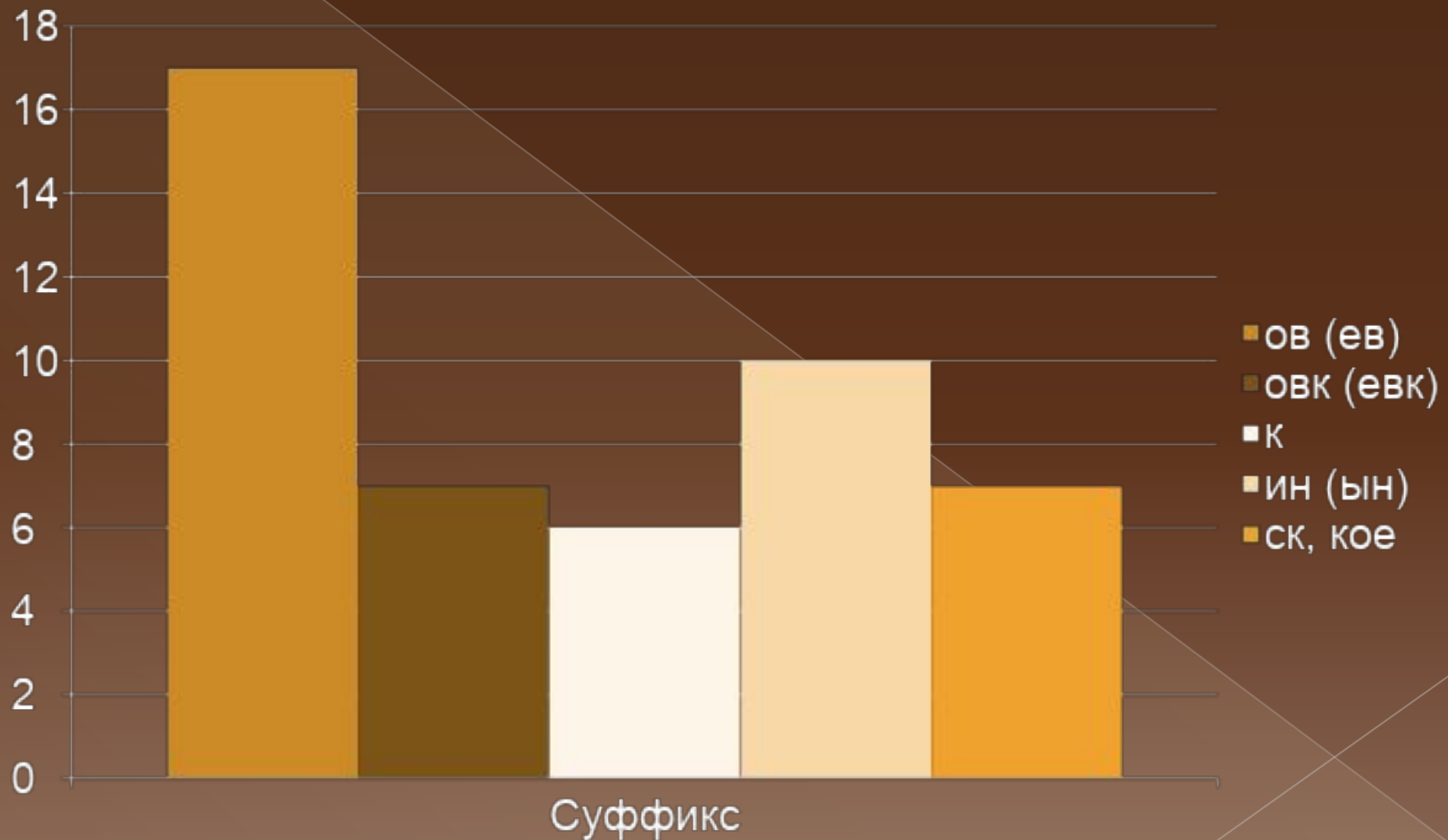
Село Красное.



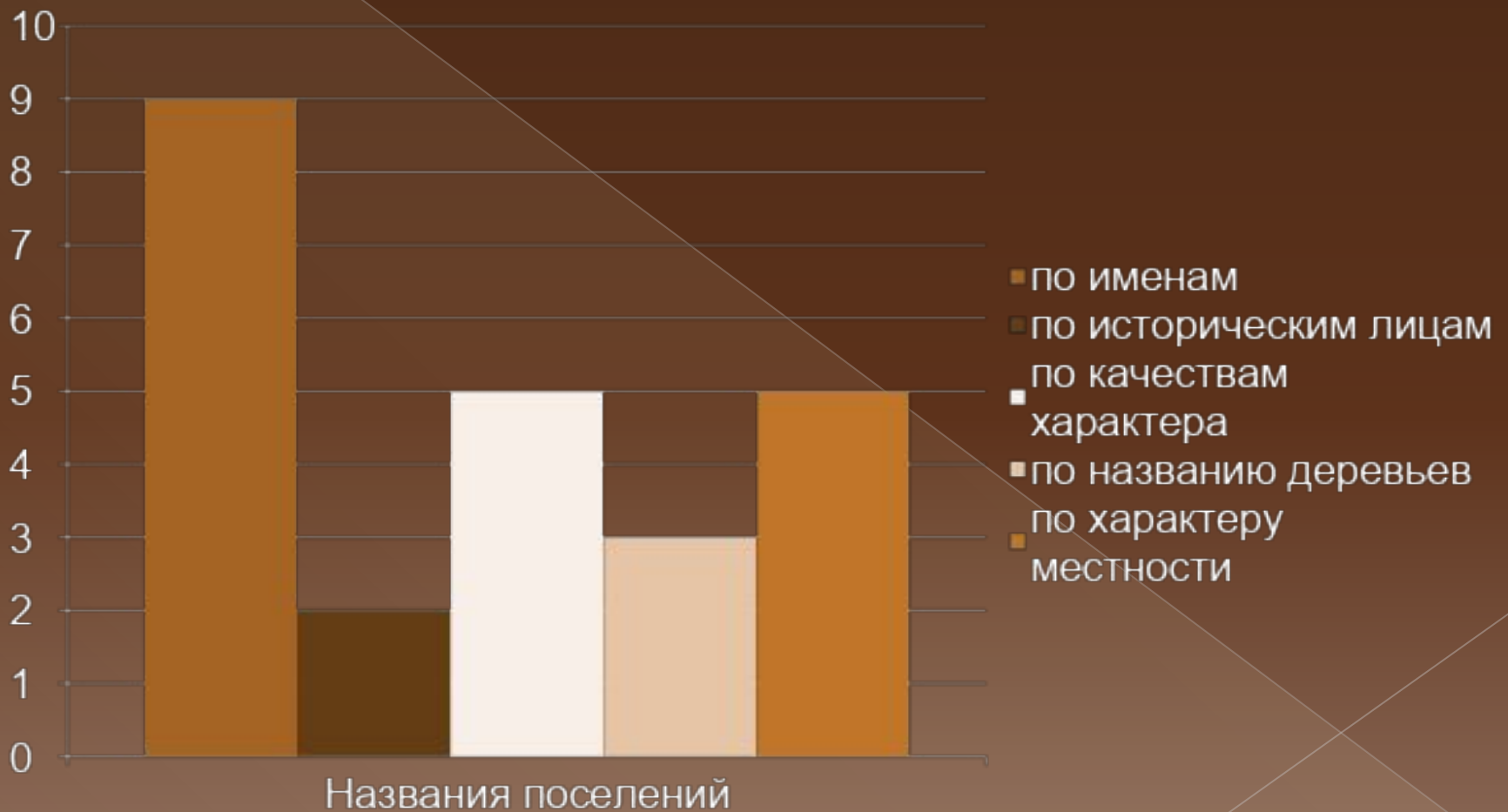
У истоков реки Страдань расположилось село Красное. В его названии определение «красное» обозначает красивое. А село действительно примечательное. Тут вам и красочные пейзажи, и усадьба XVIII века, основанная имперетинским царевичем и хозяином поселения Александром Арчиловичем. Он устроил двор вотчины, а его отец, царь Арчил II, заложил храм Иоанна Богослова в 1706 году.

В 1725 году владельцами усадьбы становятся представители знатного и именитого рода Салтыковых. Не каждый знает, но усадьба, теплица, храм овраг за главным домом были связаны подземными проходами, однако во время реставрации большую их часть намеренно засыпали.

Населённые пункты по словообразовательным элементам.

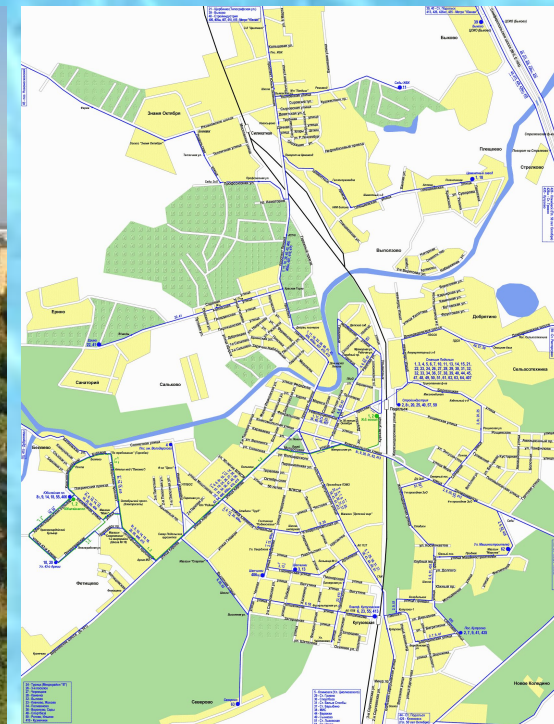


Населённые пункты по происхождению:



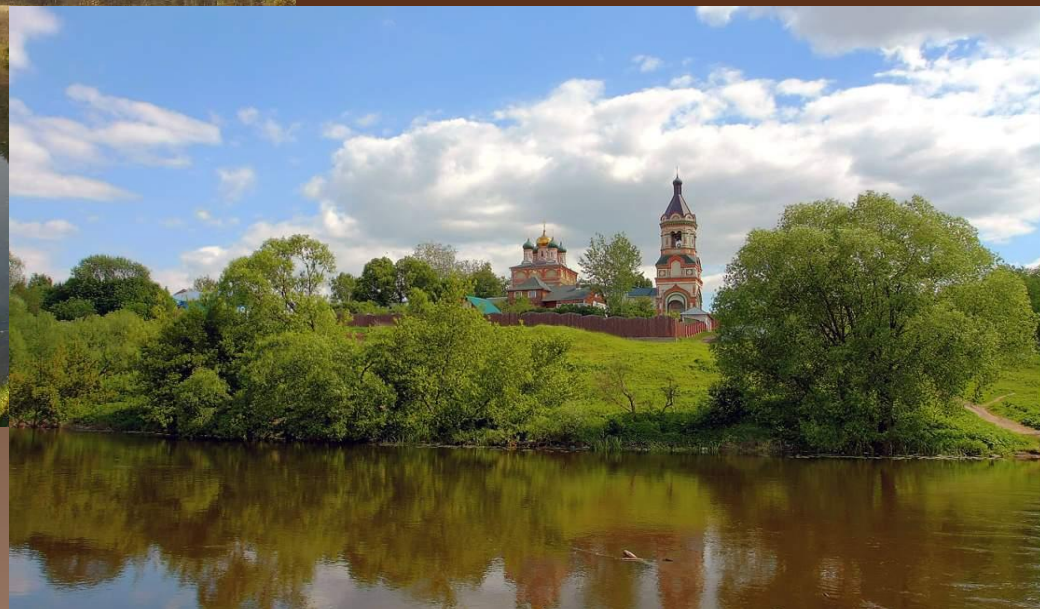
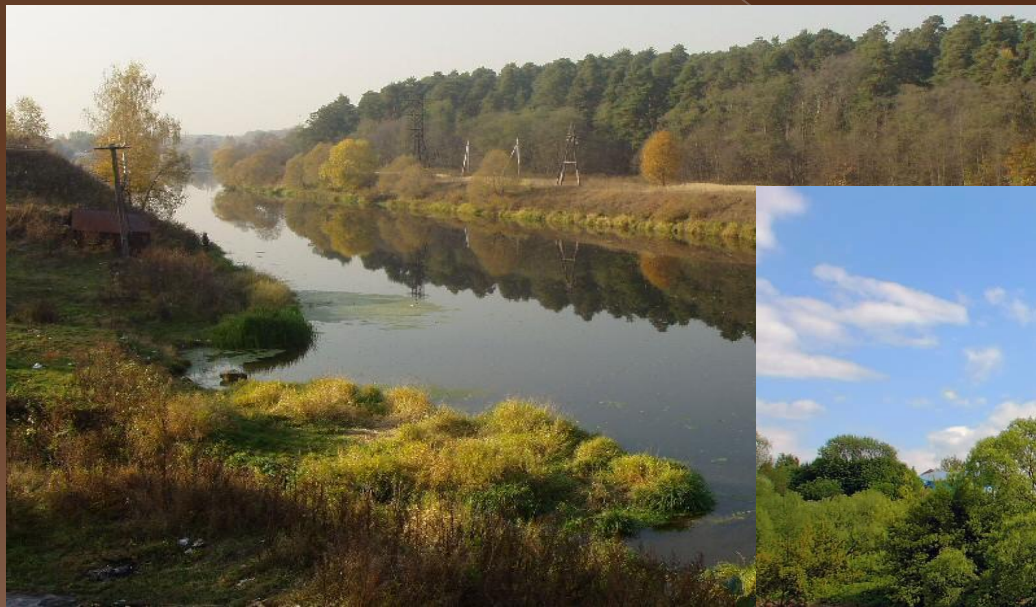
Водные артерии Подольского края.

С давних пор человек селился возле воды, игравшей в его жизни важную роль. Реки привлекали своей красотой, запасами воды, рыбными богатствами, служили зимой и летом надёжной дорогой. Высокие берега служили защитой от врагов. Обряды и праздники были связаны с водными объектами. Реки обожествляли, считали, что их вода имеет чудодейственную силу. Названия рек – древнейшие названия на Земле.



Пахра.

Река Пахра – главная река Подольского края. Её имя – типичный пример слова из давно не существующего языка. Известно, что в угро-финских языках корень -яхр-, -ягр-, -ахр- означал «озеро», и названия с подобным корнем всегда связаны с озером. Вот и река Пахра берёт начало у деревни Пахорка через небольшое озеро. Название «Пахра» можно истолковать как «текущая из озера».



Моча – правый приток Пахры. Моча от слова «мокрая», «мочить». Возможно корень -моч- имеет общее с древним словом «мочало» - это часть коры молодой липы, разделённая на узкие полоски, и действительно, по берегам реки растёт много липы, вероятно, в древности из её коры делали мочало. А может быть, название напоминает другое: если посмотреть на карту, то невольно увидишь, что Моча вбирает в себя множество мелких речушек и ручьёв, напоминающие волокна мочала, идущие на изготовление рогож.

Моча.



Десна.

Десна – левый приток Пахры, берущий начало у слияния рек Бутыни и Пахорки. Десна – живописнейшая река не только Подолья, но и Подмосковья в целом.

Слово Десна – это славянское слово, означавшее «правая», «десница» в древнерусском языке – это правая рука. Скорее всего древние люди определяли берег, встав лицом к устью, а может, славяне двигались от устья Пахры против течения, и для них левые притоки были правыми.



Лопасня и Нара.

Ещё две реки Подольского края заслуживают внимания. Это Лопасня и Нара – крупные реки Подмосковья, лишь отчасти протекающие на территории Подольского края.. Лопасня – от балтийского слова «loba» или «lobas» - «долина», «русло реки». Но есть и иное мнение о том, что название происходило от угро-финского слова «лопа» - «лист». Лопасня течёт в лесной полосе, и её имя может означать «лиственная». Название Нара тоже восходит к балтийским народам. В глубокой древности в средние века по Наре проходил водный путь. Человек знал реку как быструю и полноводную, поэтому назвал ее «нага» - «поток».

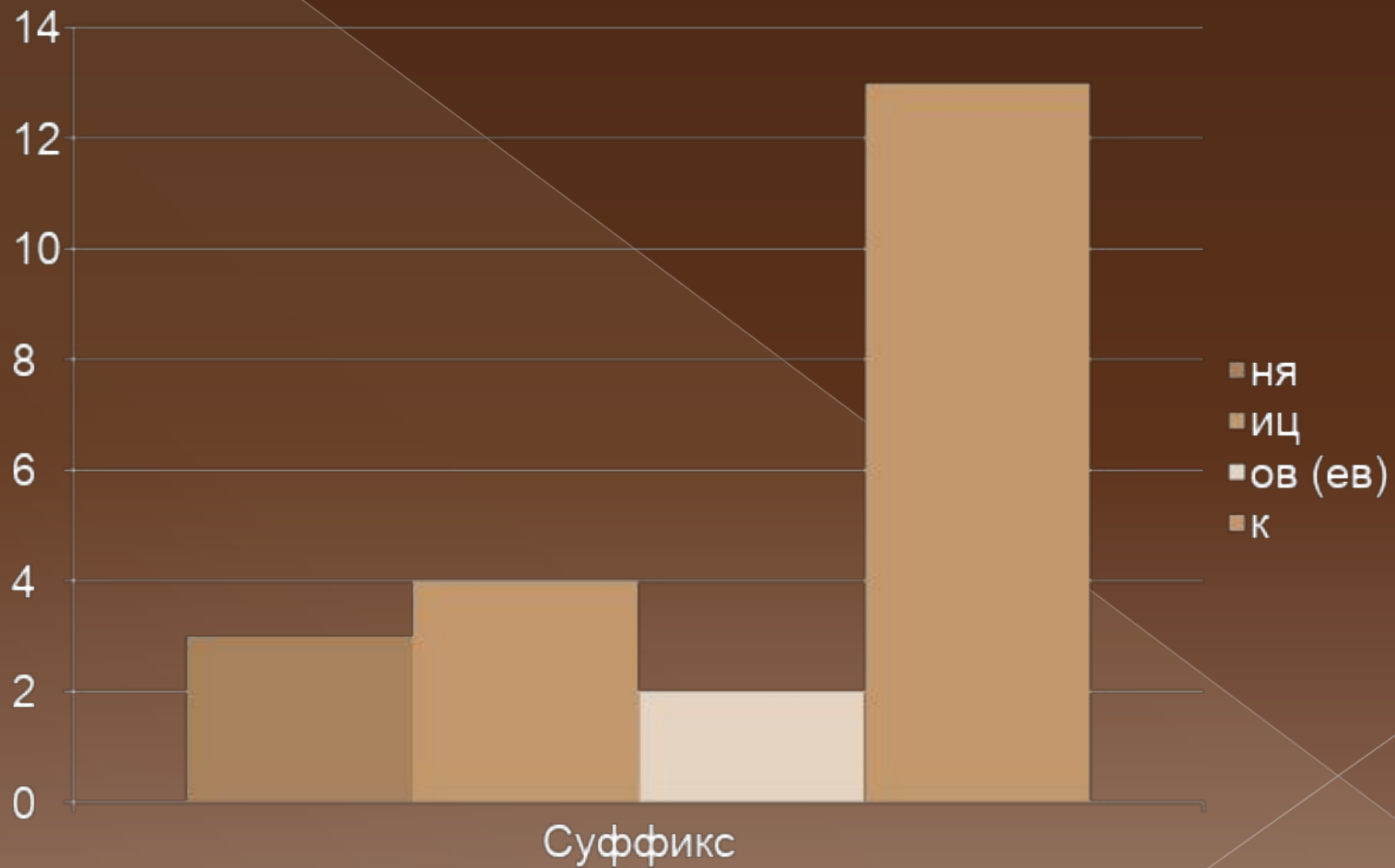


Шепчинки.

Шепчинки – это один из микрорайонов в Подольске – знакомый очень многим, но редко кто знает, что деревня Шепчинки получила имя по названию речушки. В настоящее время от реки остался маленький участок при впадении в Пахру. Уже давно воды речки Шепчинки ушли в карстовые пустоты, а название сохранилось в названии микрорайона и по сей день напоминает о речушке, которая текла и шептала что-то своей водой.



Названия рек района по словообразовательным элементам:



Заключение.

Изучение происхождения топонимов и гидронимов играет большую роль в познании истории родного края. Названия – удивительно долговечный способ сохранения основной информации о местности. Благодаря именам поселений, рек, озёр можно узнать кто жил на этой территории, какие обычаи имели переселенцы, какова природа этих краёв. В древности Подольские земли населяли финно-угорские племена, а затем сюда пришли славяне. На территории Подольска проживали племена вятичей. Они и дали названия многим населённым пунктам и водным объектам этого замечательного города.





Я думаю, что тема, выбранная мной, актуальна. Каждый из нас имеет свое место рождения, и, я уверена, каждому необходимо знать историю своего родного края. Безусловно, любой из нас интересовался, почему так или иначе называется его город, село, река. В этом отношении тема моей работы своевременна и актуальна, так как, работая над ней, я многое узнала об истории своей «малой» родины.

Материалы исследования можно использовать при проведении уроков краеведения, на классных часах, конференциях.



Библиография и источники

- В.А. Поцелуев, И.В. Петреев «Подольск и окрестности»
- <https://ru.wikipedia.org>
- Б.Б. Вагнер «Карта рассказывает: Природа и история, имена и судьбы в географических названиях Подмосковья»

Спасибо за внимание!

