



ТЕМА 11: Дорожные знаки. Дорожная разметка и её характеристики

ГРУППОВОЕ ЗАНЯТИЕ №23: Запрещающие и предписывающие знаки



УЧЕБНЫЕ ЦЕЛИ:

- 1. Изучить назначение, установку, действие и требования запрещающих и предписывающих знаков.**

ЗАНЯТИЕ: Запрещающие и предписывающие знаки



УЧЕБНЫЕ ВОПРОСЫ:

1. **Запрещающие знаки. Значение, правила установки и действие знаков Действия водителей в соответствии с требованиями запрещающих знаков. Исключения.**
2. **Предписывающие знаки. Назначение. Общий признак предписания. Название, назначение и место установки каждого знака. Действия водителей в соответствии с требованиями предписывающих знаков. Исключения.**
3. **Решение ситуационных задач.**

ЗАНЯТИЕ: Запрещающие и предписывающие знаки



ЛИТЕРАТУРА

1. Правила дорожного движения Российской Федерации, – М.: За рулём, 2018
2. Г.Б. Громоковский и др. Экзаменационные билеты для приёма теоретических экзаменов на право управления транспортными средствами категорий «С» и «Д», – М.: Рецепт холдинг, 2018
3. <https://автошколадома.рф>
4. <http://avtonauka.ru>


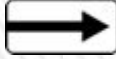

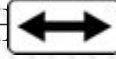
ЗАНЯТИЕ: Запрещающие и предписывающие знаки

ВОПРОС 1: Запрещающие знаки. Значение, правила установки и действие знаков Действия водителей в соответствии с требованиями запрещающих знаков. Исключения



Запрещающие знаки вводят или отменяют определённые ограничения движения.

Они имеют круглую форму, белый фон и красное окаймление, а знаки 3.27...3.30 – голубой фон. Знаки 3.1, 3.21, 3.23, 3.25 и 3.31 выделяются определённым цветовым оформлением.

Запрещающие знаки устанавливаются непосредственно перед участками дорог, на которых вводится соответствующее ограничение, или в местах, где оно отменяется. Запрещающие знаки могут быть установлены предварительно с табличкой  8.1.1 «Расстояние до объекта», а при необходимости перед перекрёстком с табличкой  1, 8.3  и 8.3.3 «Н  вление действия».

С запрещающими знаками ПДД удобнее знакомиться, если предварительно разбить их на две подгруппы:

1. Знаки, прерывающие движение.
2. Знаки, не прерывающие движение.

ЗАНЯТИЕ: Запрещающие и предписывающие знаки

ВОПРОС 1: Запрещающие знаки. Значение, правила установки и действие знаков Действия водителей в соответствии с требованиями запрещающих знаков. Исключения



Разберём первую группу знаков «Знаки, прерывающие движение».



Они именно прерывают дальнейшее движение! Говорить о зоне действия нет нужды. Дальше просто нельзя и всё! Хотя в ПДД написано: Знак действует до первого перекрёстка.

Но **действуют эти знаки избирательно**, не на всех подряд! Кому-то нельзя, а кому-то можно! Поэтому наша задача заключается не только в том, чтобы разобраться, что именно запрещают эти знаки. Важно ещё и понимать, **на кого распространяется действие того или иного знака.**

ЗАДАНИЕ: Запрещающие и предписывающие знаки

ВОПРОС 1: Запрещающие знаки. Значение, правила установки и действие знаков Действия водителей в соответствии с требованиями запрещающих знаков. Исключения




Знак 3.1 – Въезд запрещён.



Знак 3.1 **запрещает въезд с этой стороны**. Но движение на этом участке не запрещено. В сущности, сейчас вас «попросили» – поищите другой въезд, он обязательно должен быть.

И никакого значения не имеет, живёте вы здесь или работаете. Кирпич – знак категоричный, тем более что сюда можно попасть другим путём, не нарушая Правил.

Этот знак с табличкой  8.14 «Полоса движения» может использоваться для запрещения въезда на определённые полосы.

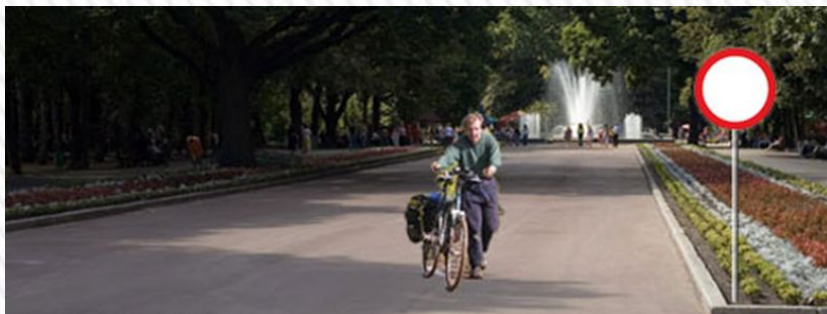
Действие не распространяется на маршрутные транспортные средства.

ЗАНЯТИЕ: Запрещающие и предписывающие знаки

ВОПРОС 1: Запрещающие знаки. Значение, правила установки и действие знаков Действия водителей в соответствии с требованиями запрещающих знаков. Исключения



Знак 3.2 – Движение запрещено.



Знак 3.2 запрещает не просто въезд, а вообще **движение любых транспортных средств внутри обозначенной зоны!**

Искать другой въезд бессмысленно. На всех въездах будут установлены такие же знаки. Здесь разрешено только пешком. Даже с велосипеда надо слезть и катить его рядом.

Но как быть тем, кто здесь живёт или работает? Правила учли эту несуразность и сделали **исключение для тех, кто здесь живёт или работает.**

Сюда ещё могут въезжать **маршрутные транспортные средства, транспортные средства организаций федеральной почтовой связи, те, кто обслуживает предприятия, расположенные в обозначенной зоне, или обслуживает граждан, проживающих или работающих в обозначенной зоне, а также могут проезжать инвалиды (1-ой или 2-ой групп) или те, кто везёт таких инвалидов.**

ЗАНЯТИЕ: Запрещающие и предписывающие знаки

ВОПРОС 1: Запрещающие знаки. Значение, правила установки и действие знаков Действия водителей в соответствии с требованиями запрещающих знаков. Исключения



Знак 3.3 – Движение механических транспортных средств запрещено.



Знак 3.3 запрещает движение **только механических транспортных средств.**

В зоне действия этого знака можно кататься на велосипеде, на лошади, на собачей упряжке, то есть на всём, что приводится в движение мускульной энергией человека или животного.

Разрешается движение **маршрутным транспортным средствам, транспортным средствам организаций федеральной почтовой связи, тем, кто здесь живёт или работает, тем, кто обслуживает предприятия, расположенные в обозначенной зоне, или обслуживает граждан, проживающих или работающих в обозначенной зоне, а также могут проезжать инвалиды (1-ой или 2-ой групп) или те, кто везёт таких инвалидов.**

ЗАНЯТИЕ: Запрещающие и предписывающие знаки


ВОПРОС 1: Запрещающие знаки. Значение, правила установки и действие знаков Действия водителей в соответствии с требованиями запрещающих знаков. Исключения



Знак 3.4 – Движение грузовых автомобилей запрещено.



Знак 3.4 запрещает движение **грузовых автомобилей с разрешённой максимальной массой более 3,5 т.** Действие знака **не распространяется на мотоциклы и на автомобили категории «В».**

Примечание. На знаке 3.4  может быть нанесена **конкретная величина разрешённой максимальной массы.** В таком случае знак запрещает движение грузовых автомобилей с разрешённой максимальной массой более той, что указана на знаке.

И ещё один наиважнейший момент: По Правилам в зону действия этого знака не могут заезжать те, кто здесь живёт или работает, или обслуживает тех, кто здесь живёт или работает. И, кстати, инвалидам, тоже никаких скидок. Действие знака **не распространяется только на грузовые автомобили, принадлежащие или обслуживающие предприятия, расположенные в обозначенной зоне.**

Запрещающие и предписывающие знаки

ВОПРОС 1: Запрещающие знаки. Значение, правила установки и действие знаков Действия водителей в соответствии с требованиями запрещающих знаков. Исключения



В число знаков, прерывающих движение, входят пять знаков, действие которых ни при каких условиях не распространяется на автомобили.



Эти знаки **запрещают только то, что на них изображено** и, следовательно, на любом автомобиле (легковом или грузовом) можете смело продолжать движение. Например:

Знак 3.5 – Движение мотоциклов запрещено.



Под этот знак можете двигаться на любом автомобиле, мопеде или велосипеде. **Нельзя только на мотоцикле.**

ЗАНЯТИЕ: Запрещающие и предписывающие знаки

ВОПРОС 1: Запрещающие знаки. Значение, правила установки и действие знаков Действия водителей в соответствии с требованиями запрещающих знаков. Исключения



Знак 3.7 – Движение с прицепом запрещено.

Художник изобразил на знаке символический прицеп, и он получился похожим на прицеп к легковому автомобилю. Тем не менее, назначение знака – **запретить движение именно грузовых автомобилей и именно в том случае, когда они двигаются в составе автопоезда, то есть с прицепом.**



Такой знак устанавливают перед участками, где по различным причинам **затруднено маневрирование**. Перестроения, повороты и развороты приходится выполнять в настолько стеснённых условиях, что грузовики с прицепом там либо вообще не проедут, либо соберут по дороге урожай ДТП.

На легковые автомобили действие этого знака не распространяется.

На легковом автомобиле (с прицепом или без прицепа) можете продолжать движение, Правила не возражают.

ЗАНЯТИЕ: Запрещающие и предписывающие знаки

ВОПРОС 1: Запрещающие знаки. Значение, правила установки и действие знаков Действия водителей в соответствии с требованиями запрещающих знаков. Исключения

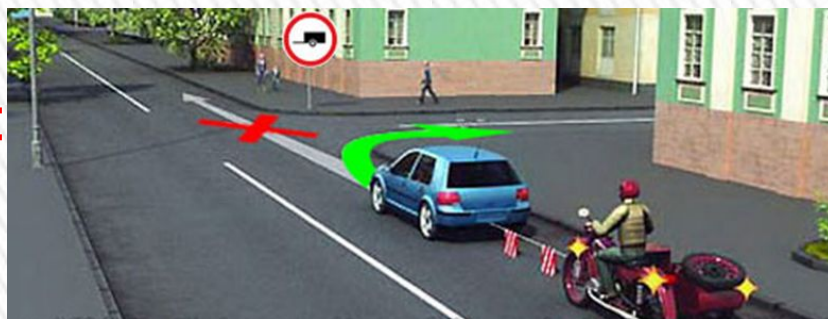


Знак 3.7 – Движение с прицепом запрещено.

Но ровно такие же проблемы возникнут и **при буксировке**, причем при любой буксировке! При буксировке маневрировать одинаково трудно и грузовым автомобилям и легковым, и мотоциклам.

Правила учли это обстоятельство и вот как описали действие этого знака:

Правила. Приложение 1. Знак 3.7 «Движение с прицепом запрещено».
Запрещается движение грузовых автомобилей и тракторов с прицепами любого типа, а также буксировка механических транспортных средств.



Сейчас водители должны быть благодарны устроителям дорожного движения – спасибо за то, что установили здесь такой знак. А то бы мы там «наломали дров».

ЗАНЯТИЕ: Запрещающие и предписывающие знаки

ВОПРОС 1: Запрещающие знаки. Значение, правила установки и действие знаков Действия водителей в соответствии с требованиями запрещающих знаков. Исключения



Вернёмся на минуту к этим четырём знакам:



Запрещается движение любых транспортных средств

Запрещается движение только механических транспортных средств

Запрещается движение только мотоциклов

Запрещается движение грузовых автомобилей с прицепом, а также любая буксировка

Вы уже знаете, что действие первых двух знаков не распространяется на тех, кто живёт или работает в обозначенной зоне, а также на тех, кто обслуживает предприятия, расположенные в этой зоне, или обслуживает граждан, проживающих в этой зоне.

Правила содержат такие же поблажки и для двух других знаков. Но это вовсе не означает, что теперь, двигаясь к своему дому (или к месту работы), водителю разрешено **насквозь** прошивать всю обозначенную зону (а она может длиться несколько кварталов).

Правила для всех четырёх знаков ввели жёсткое ограничение: **«В этих случаях транспортные средства должны въезжать в обозначенную зону и выезжать из неё на ближайшем к месту назначения перекрёстке»**.

То есть домой вы можете подъехать, невзирая на эти знаки. Но так, чтобы **протяжённость нарушения была минимальной!**

ЗАНЯТИЕ: Запрещающие и предписывающие знаки

ВОПРОС 1: Запрещающие знаки. Значение, правила установки и действие знаков Действия водителей в соответствии с требованиями запрещающих знаков. Исключения



И ещё есть пять знаков, действие которых формально распространяется на любые транспортные средства, хотя придуманы они для того, чтобы запретить движение тяжёлых и крупногабаритных транспортных средств:



Рассмотрим требования этих знаков подробнее.

ЗАНЯТИЕ: Запрещающие и предписывающие знаки

ВОПРОС 1: Запрещающие знаки. Значение, правила установки и действие знаков Действия водителей в соответствии с требованиями запрещающих знаков. Исключения



Знак 3.11 «Ограничение массы»

применяют для запрещения движения транспортных средств, в том числе составов транспортных средств, общая **фактическая масса** которых больше указанной на знаке.



Такой знак могут установить, например, перед ледовой переправой.

И если дело происходит в Якутии в разгар зимы, тогда надо быть ну уж очень тяжёлым, чтобы не вписаться в данное ограничение.

Однако в другом регионе, да ещё поближе к весне, цифра на знаке может стать заметно меньше, и в этом случае ограничение, вводимое знаком, может коснуться и водителей транспортных средств категории «В».

ЗАНЯТИЕ: Запрещающие и предписывающие знаки

ВОПРОС 1: Запрещающие знаки. Значение, правила установки и действие знаков Действия водителей в соответствии с требованиями запрещающих знаков. Исключения



17

Знак 3.12 «Ограничение массы, приходящейся на одну ось транспортного средства»

применяют для запрещения движения транспортных средств, у которых **фактическая масса**, приходящаяся на любую ось, больше указанной на знаке.



Дорожные покрытия бывают разные. Какие-то способны выдерживать большую нагрузку, а какие-то нет. А **разрушают дорожное покрытие в первую очередь именно тяжёлые машины**, и тут роковую роль играет не столько общий вес машины, сколько та сила, с которой машина давит на дорожную одежду каждым своим колесом.

Чтобы поберечь дорогу, местные власти вполне могут **запретить по ней движение транспортных средств, у которых фактическая масса, приходящаяся на любую из колёсных осей, превышает предел прочности, установленный для данной дороги.**

ЗАНЯТИЕ: Запрещающие и предписывающие знаки

ВОПРОС 1: Запрещающие знаки. Значение, правила установки и действие знаков Действия водителей в соответствии с требованиями запрещающих знаков. Исключения



18

Знак 3.13 «Ограничение высоты»

применяют для запрещения движения транспортных средств, **габаритная высота которых (с грузом или без груза) больше указанной на знаке.**



Знак устанавливают в случаях, когда расстояние от дорожного покрытия до пролётного строения **менее 5 метров.**

В принципе, данное ограничение может коснуться и водителей, управляющих легковыми автомобилями (если, к примеру, это высокий внедорожник, да ещё с высоким грузом на багажнике).

ЗАНЯТИЕ: Запрещающие и предписывающие знаки

ВОПРОС 1: Запрещающие знаки. Значение, правила установки и действие знаков Действия водителей в соответствии с требованиями запрещающих знаков. Исключения



Знак 3.14 «Ограничение ширины»

применяют для запрещения движения транспортных средств, **габаритная ширина которых (с грузом или без груза) больше указанной на знаке.**



Знак устанавливают перед проездом, **если его ширина в тоннеле, между опорами мостового сооружения и т.п. менее 3,5 м.**

В будущем, изучая Раздел 23 «Перевозка грузов», мы узнаем, что Правилами запрещено перевозить грузы шириной более 2,55 м (точнее, перевозку такого груза надо согласовывать с ГИБДД).

Так что ограничение, вводимое этим знаком, вряд ли когда-нибудь коснется тех, кто перемещается на легковых автомобилях (хотя, конечно, в жизни всё может быть, ибо чисто теоретически цифра на знаке может оказаться меньше ширины вашего автомобиля).

ЗАНЯТИЕ: Запрещающие и предписывающие знаки

ВОПРОС 1: Запрещающие знаки. Значение, правила установки и действие знаков Действия водителей в соответствии с требованиями запрещающих знаков. Исключения



20



Знак 3.15 «Ограничение длины»

применяют для запрещения движения транспортных средств (составов транспортных средств), **габаритная длина которых (с грузом или без груза) больше указанной на знаке**, на участках дорог с узкой проезжей частью, тесной застройкой, крутыми поворотами и т.п., где их движение или разъезд со встречными транспортными средствами затруднены.

То есть если вы управляете обычным автомобилем, то этот знак вам не помеха.



Но если пересядете за руль вот такого «монстра», тогда будьте внимательны, перемещаясь по дорогам общего пользования. Тогда этот знак – Ваш.

ЗАНЯТИЕ: Запрещающие и предписывающие знаки

ВОПРОС 1: Запрещающие знаки. Значение, правила установки и действие знаков Действия водителей в соответствии с требованиями запрещающих знаков. Исключения



Следующие три знака касаются абсолютно всех водителей:



Знак 3.17.1 «Таможня»

применяют для запрещения проезда без остановки на контрольно-пропускном пункте таможни.



Этот знак не запрещает вам дальнейшее движение, но **обязывает Вас остановиться у контрольно-пропускного пункта**. Хотя это понятно и без всякого знака.

ЗАНЯТИЕ: Запрещающие и предписывающие знаки

ВОПРОС 1: Запрещающие знаки. Значение, правила установки и действие знаков Действия водителей в соответствии с требованиями запрещающих знаков. Исключения



Знак 3.17.2 «Опасность»

применяют для **запрещения движения всех транспортных средств на участке дороги, где произошли дорожно-транспортное происшествие, авария или имеется другая опасность для движения, которые требуют временных оперативных изменений организации движения.**



Такой знак применяют для запрещения движения всех транспортных средств на участке дороги, где произошло жуткое ДТП или очень серьёзная коммунальная авария, или имеется другая опасность для движения, например, на дорогу рухнул строительный подъёмный кран.

Сюда и маршрутное транспортное средство не поедет, и автомобиль депутата с «мигалкой». Сюда поедут только автомобили оперативных служб – **полиция, скорая помощь, пожарники** и т. п.

ЗАНЯТИЕ: Запрещающие и предписывающие знаки

ВОПРОС 1: Запрещающие знаки. Значение, правила установки и действие знаков Действия водителей в соответствии с требованиями запрещающих знаков. Исключения



Знак 3.17.3 «Контроль»

применяют для **запрещения проезда без остановки на контрольном пункте** (на посту полиции, карантинном посту, на въезде в пограничную зону, закрытую территорию, на пункте оплаты проезда по платным дорогам и т.п.). На постах полиции и карантинных постах знак устанавливают на время проведения оперативных мероприятий.



Точно так же не удастся проехать без остановки и любой контрольно-пропускной пункт, если таковой попадётся на вашем пути.

ЗАНЯТИЕ: Запрещающие и предписывающие знаки

ВОПРОС 1: Запрещающие знаки. Значение, правила установки и действие знаков Действия водителей в соответствии с требованиями запрещающих знаков. Исключения



И, наконец, последние два знака из тех, что прерывают движение:



Эти знаки применяют для предотвращения съезда транспортных средств с опасными, взрывчатыми или легковоспламеняющимися грузами с предназначенных для них маршрутов, а также для **запрещения въезда указанных транспортных средств на дороги или в районы, где они представляют особую опасность для людей.**

ЗАНЯТИЕ: Запрещающие и предписывающие знаки

ВОПРОС 1: Запрещающие знаки. Значение, правила установки и действие знаков Действия водителей в соответствии с требованиями запрещающих знаков. Исключения



Разберём вторую группу знаков «Знаки, не прерывающие движение»:



Чем характерны эти знаки? Они не запрещают движение как таковое, но **вносят в это движение определённые ограничения!** И, следовательно, у этих знаков должна быть **зона действия** – где начинает действовать ограничение и где оно заканчивается.

Общий принцип Правил заключается в том, что знаки действуют с места их установки и **до ближайшего по ходу перекрёстка.** Но не только! Поэтому чуть ниже мы обязательно подробно поговорим о зоне действия этих знаков в различных ситуациях.

ЗАНЯТИЕ: Запрещающие и предписывающие знаки

ВОПРОС 1: Запрещающие знаки. Значение, правила установки и действие знаков Действия водителей в соответствии с требованиями запрещающих знаков. Исключения



Знак 3.16 «Ограничение минимальной дистанции»

применяют для **запрещения движения транспортных средств с дистанцией между ними менее указанной на знаке** (на мостовых сооружениях с пролётами ограниченной грузоподъёмности, на ледовых переправах, в тоннелях и т.п.).

Символика знака понятна – всех просят рассредоточиться и далее двигаться, держа дистанцию, не менее той, что указана на знаке.

В каком случае установят такой знак? В случае если впереди «хилый» мост, или ненадёжная ледовая переправа, или тоннель, в котором кислорода на всех не хватит (но если рассредоточиться, то и мост не рухнет, и лёд не провалиться, и в тоннеле не задохнётесь).



В данном случае знак применили с табличкой «Зона действия».

Знак требует соблюдать дистанцию не менее 70 метров, а табличка дополнительно сообщает – **держите такую дистанцию на протяжении 600 метров** (ну, то есть до конца моста).

ЗАНЯТИЕ: Запрещающие и предписывающие знаки

ВОПРОС 1: Запрещающие знаки. Значение, правила установки и действие знаков Действия водителей в соответствии с требованиями запрещающих знаков. Исключения




Знак 3.20 «Обгон запрещён»

И здесь символика знака проста и понятна. Уж если обгон запрещён легковым автомобилям, то грузовым и подавно. Последняя редакция Правил содержит некоторые исключения в действии этого знака, а именно:

Правила. Приложение 1. Знак 3.20 «Обгон запрещён». Запрещается обгон всех транспортных средств, кроме тихоходных транспортных средств, гужевых повозок, мопедов и двухколёсных мотоциклов без коляски.

Что такое гужевая повозка, мопед или двухколёсный мотоцикл без коляски понятно всем. Но **что такое тихоходное транспортное средство?** Ответ на этот вопрос содержится в «**Основных положениях по допуску транспортных средств к эксплуатации**»:

Все механические транспортные средства, для которых предприятием-изготовителем установлена **максимальная скорость не более 30 км/час**, должны быть обозначены опознавательным знаком  «Тихоходное транспортное средство».



ЗАНЯТИЕ: За

щие знаки

ВОПРОС 1: Запрещающие знаки. Значение, правила установки и действие знаков Действия водителей в соответствии с требованиями запрещающих знаков. Исключения



Знак 3.22 «Обгон грузовым автомобилям запрещён»

Действие этого знака распространяется только на **грузовые автомобили с разрешённой максимальной массой более 3,5 т**. И вот им в зоне действия этого знака запрещён обгон всех без исключения транспортных средств. На водителей транспортных средств категорий «А», «В», «Д» действие этого знака не распространяется.



ЗАНЯТИЕ: Запрещающие и предписывающие знаки

ВОПРОС 1: Запрещающие знаки. Значение, правила установки и действие знаков Действия водителей в соответствии с требованиями запрещающих знаков. Исключения



Знак 3.24 «Ограничение максимальной скорости»

применяют для **запрещения движения всех транспортных средств со скоростью выше указанной на знаке** при необходимости введения на участке дороги иной максимальной скорости, чем на предшествующем участке.

Необходимо понимать, что, прежде всего, существуют ограничения скорости, носящие общий (глобальный) характер, то есть действующие на всей дорожной сети страны. В то же время на любом участке любой дороги с помощью знаков 3.24 можно ввести **локальное ограничение скорости**, причём как в сторону уменьшения, так и в сторону увеличения. Но и это ещё не всё. Локальное ограничение можно сделать ещё более локальным, используя дополнительные таблички.

ЗАНЯТИЕ: Запрещающие и предписывающие знаки

ВОПРОС 1: Запрещающие знаки. Значение, правила установки и действие знаков Действия водителей в соответствии с требованиями запрещающих знаков. Исключения



30



Знак 3.24 «Ограничение максимальной скорости»



Несмотря на то, что это дорога вне населённого пункта и, казалось бы, можно двигаться со скоростью 90 км/ч, на данном участке знаком введено ограничение – не более 70 км /ч.

Одновременно табличка уточняет – данное ограничение действует на протяжении 800 метров.

ЗАНЯТИЕ: Запрещающие и предписывающие знаки

ВОПРОС 1: Запрещающие знаки. Значение, правила установки и действие знаков Действия водителей в соответствии с требованиями запрещающих знаков. Исключения



Знак 3.24 «Ограничение максимальной скорости»



В населённых пунктах всем транспортным средствам Правилами установлен лимит – не более 60 км/ч! Тогда как же понимать эту комбинацию знаков?

Да очень просто понимать. **На данном участке данной дороги разрешено движение со скоростью до 80 км/ч. Но не всем! С такой скоростью разрешено движение только водителям автомобилей категории «В»!**

Все остальные, в том числе и мотоциклы, обязаны двигаться со скоростью не более 60 км/ч (как это и положено в населённом пункте).

ЗАНЯТИЕ: Запрещающие и предписывающие знаки

ВОПРОС 1: Запрещающие знаки. Значение, правила установки и действие знаков Действия водителей в соответствии с требованиями запрещающих знаков. Исключения



Знак 3.26 «Подача звукового сигнала запрещена»



Такой знак можно встретить на участках дорог, проходящих в непосредственной близости от санаториев, домов отдыха, оздоровительных лагерей, больниц и т.п.

Это чтобы водители своими сигналами зря не тревожили людей.

Примечание. Понятно, что никакие Правила не станут запрещать подачу звукового сигнала в случаях, когда необходимо **предотвратить ДТП**. Такая подача сигнала разрешена всегда и везде, в том числе и в зоне действия этого знака.

ЗАНЯТИЕ: Запрещающие и предписывающие знаки

ВОПРОС 1: Запрещающие знаки. Значение, правила установки и действие знаков Действия водителей в соответствии с требованиями запрещающих знаков. Исключения



Знак 3.27 «Остановка запрещена»



Знак 3.28 «Стоянка запрещена»



Следует различать два вида остановки – служебная остановка и преднамеренная остановка.

Служебная остановка – это прекращение движения в тех случаях, когда необходимо **выполнить требования Правил** (например, остановиться на красный сигнал светофора, или остановиться, чтобы уступить дорогу пешеходам и т. п.). Понятно, что эти знаки не имеют никакого отношения к служебной остановке. На красный сигнал светофора вы будете останавливаться, не взирая ни на какие знаки.

Преднамеренная остановка – это прекращение движения **по желанию водителя** или по желанию пассажиров. И вот тут очень важно понимать, разрешено ли в этом месте останавливаться.

Кроме «Остановки» Правила содержат ещё и термин «Стоянка».

Именно цифру «5 минут» Правила и сделали границей между остановкой и стоянкой. Если водитель преднамеренно прекратил движение на время до 5-ти минут – он совершил остановку. Если водитель преднамеренно прекратил движение на время более 5-ти минут – это уже квалифицируется Правилами как стоянка.

ЗАЯТИЕ: Запрещающие и предписывающие знаки

ВОПРОС 1: Запрещающие знаки. Значение, правила установки и действие знаков Действия водителей в соответствии с требованиями запрещающих знаков. Исключения



Знак 3.27 «Остановка запрещена»

Если крест-накрест, значит, вообще ничего нельзя (ни остановиться, ни, тем более, стоять). Если круг перечёркнут только одной чертой – значит, что-то одно из двух можно. Легко догадаться, что можно остановиться (на 5 минут), но стоянка запрещена.



Знак 3.27 устанавливают в местах, где припаркованный транспорт может создать помехи или даже опасность для движения. Поэтому никому никаких исключений! В том числе и инвалидам!

Тогда вопрос: «Может ли в зоне действия этого знака остановиться маршрутное транспортное средство?»

Как вы понимаете, и **трамвай**, и **троллейбус**, и **автобус** (если только они маршрутные) **будут обязательно останавливаться на каждой обозначенной остановке, не взирая ни на какие знаки.**

ЗАНЯТИЕ: Запрещающие и предписывающие знаки

ВОПРОС 1: Запрещающие знаки. Значение, правила установки и действие знаков Действия водителей в соответствии с требованиями запрещающих знаков. Исключения



Знак 3.28 «Стоянка запрещена»



Знак 3.28 менее категоричен, чем знак 3.27. Раз уж здесь всем разрешена остановка, то инвалидам можно разрешить и стоянку. Инвалид, останавливаясь по своим делам, может попросту не уложиться в отведённые 5 минут.

Аналогичная проблема возникает и у таксиста, если он прибыл сюда по вызову, счётчик работает, а клиент ещё не подошёл.

Поэтому **в зоне действия этого знака транспортные средства, управляемые инвалидами (1-ой или 2-ой группы) или перевозящие таких инвалидов, а также такси с включённым таксометром могут не только останавливаться, но и стоять.**

ЗАНЯТИЕ: Запрещающие и предписывающие знаки

ВОПРОС 1: Запрещающие знаки. Значение, правила установки и действие знаков Действия водителей в соответствии с требованиями запрещающих знаков. Исключения



Зона действия знаков, не прерывающих движение.



Как вы уже знаете, в общем случае эти знаки действуют **от места своей установки и до ближайшего по ходу перекрёстка.**

При этом Правила дали водителям уточняющее руководство:

Правила. Приложение 1. Действие знаков 3.16, 3.20, 3.22, 3.24, 3.26–3.30 не прерывается в местах выезда с прилегающих к дороге территорий и в местах пересечения (примыкания) с полевыми, лесными и другими второстепенными дорогами, перед которыми не установлены соответствующие знаки.

Соответствующие знаки – это знаки, которые сообщают водителям статус пересекающихся впереди дорог, и они вам очень хорошо известны:



Как видим, первый знак – из группы предупреждающих – «**Пересечение равнозначных дорог**», а все остальные – **знаки приоритета.**

ЗАНЯТИЕ: Запрещающие и предписывающие знаки

ВОПРОС 1: Запрещающие знаки. Значение, правила установки и действие знаков Действия водителей в соответствии с требованиями запрещающих знаков. Исключения



А теперь то же самое на конкретных примерах:



Впереди перекрёсток, не обозначенный никакими соответствующими знаками. Но на этом перекрёстке **пересекаются две дороги с твёрдым покрытием**. Здесь нет никакой «лесной, полевой и прочей второстепенной дороги».

И, следовательно, **ограничения, вводимые запрещающими знаками, действуют только до этого перекрёстка**.

ЗАНЯТИЕ: Запрещающие и предписывающие знаки

ВОПРОС 1: Запрещающие знаки. Значение, правила установки и действие знаков Действия водителей в соответствии с требованиями запрещающих знаков. Исключения



Следующий пример:



Это выезд из двора. А выезд из двора, как и всякий выезд из прилегающей территории, по Правилам **перекрёстком не считается.**

И, следовательно, **действие ограничений, вводимых запрещающими знаками, в этом месте НЕ прерываются.**

ЗАНЯТИЕ: Запрещающие и предписывающие знаки

ВОПРОС 1: Запрещающие знаки. Значение, правила установки и действие знаков Действия водителей в соответствии с требованиями запрещающих знаков. Исключения



Следующий пример:



В тех случаях, когда выезд из прилегающей территории может восприниматься водителями неоднозначно, перед ним установят «соответствующий» знак – «Главная дорога». Теперь очерёдность движения на этом пересечении ни у кого не вызывает сомнений.

Но! Теперь **запрещающие знаки действуют только до этого пересечения!**

А если устроители дорожного движения хотят, чтобы ограничение скорости и запрет остановки продолжали действовать, им придётся в данной ситуации установить эти запрещающие знаки и после выезда из двора.

ЗАНЯТИЕ: Запрещающие и предписывающие знаки

ВОПРОС 1: Запрещающие знаки. Значение, правила установки и действие знаков Действия водителей в соответствии с требованиями запрещающих знаков. Исключения



Следующий пример:



Это перекрёсток – Ваша дорога с твёрдым покрытием, а справа к ней примыкает **грунтовая, то есть второстепенная дорога.**

Но этот перекрёсток **не обозначен ни одним из соответствующих знаков!**

Устроители дорожного движения сочли, что это настолько второстепенная дорога, что её можно не учитывать, и, следовательно:

Действие запрещающих знаков на этом пересечении не прерывается!

ЗАНЯТИЕ: Запрещающие и предписывающие знаки

ВОПРОС 1: Запрещающие знаки. Значение, правила установки и действие знаков Действия водителей в соответствии с требованиями запрещающих знаков. Исключения



Следующий пример:



А вот это уже другая ситуация – тот же перекрёсток, но **перед ним стоит один из соответствующих знаков** (в данном случае знак 2.3.2 «Примыкание второстепенной дороги справа»).

Следовательно, устроители дорожного движения «уважают» это пересечение дорог (раз уж обозначили его соответствующим знаком).

И, следовательно, **требование «Остановка запрещена» действует только до этого перекрёстка**. После него можете смело останавливаться на обочине.

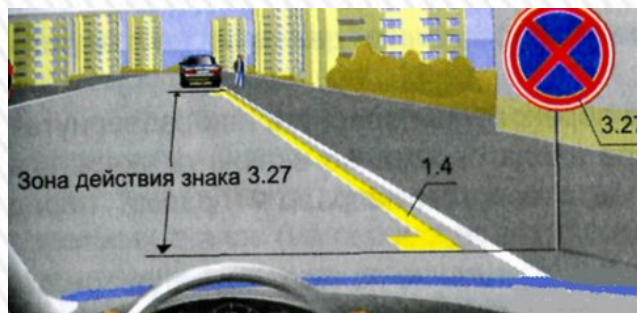
ЗАНЯТИЕ: Запрещающие и предписывающие знаки

ВОПРОС 1: Запрещающие знаки. Значение, правила установки и действие знаков Действия водителей в соответствии с требованиями запрещающих знаков. Исключения



Кроме того:

Знак 3.27 может быть применён совместно с разметкой 1.4, при этом **зона действия знаков определяется протяжённостью линии разметки.**



Знак 3.28 может быть применён совместно с разметкой 1.10, при этом зона действия знаков определяется протяжённостью линии разметки.

Действие знаков 3.27 и 3.28 распространяется только на ту сторону дороги, на которой они установлены.

ЗАНЯТИЕ: Запрещающие и предписывающие знаки

ВОПРОС 1: Запрещающие знаки. Значение, правила установки и действие знаков Действия водителей в соответствии с требованиями запрещающих знаков. Исключения



А как быть, если перекрёстков никаких нет, а **ограничение надо ввести всего-то на сотню-другую метров?**

На этот случай в Правилах предусмотрена **табличка 8.2.1 «Зона действия».**



Обратите внимание! Сначала стоит комбинация знаков, информирующая водителей о том, что впереди участок неровной дороги и через 100 метров начнёт действовать ограничение скорости – не более 50 км/час.

И действительно, через 100 метров знак «Ограничение максимальной скорости» повторён, но уже с табличкой «Зона действия». То есть отсюда и на протяжении 300 метров надлежит двигаться со скоростью не выше 50 км/час.

А ещё через 300 метров стоит «отбойный» **знак 1.25 «Конец зоны ограничения максимальной скорости»** – после него опять **можно 90 км/час.** Согласитесь, что всё предельно понятно.

ЗАНЯТИЕ: Запрещающие и предписывающие знаки


ВОПРОС 1: Запрещающие знаки. Значение, правила установки и действие знаков Действия водителей в соответствии с требованиями запрещающих знаков. Исключения



Если организаторам дорожного движения потребуется ввести сразу несколько ограничений, они так и сделают, то есть установят на дороге сразу несколько дорожных знаков.



Но ставить столько же «отбойных» знаков не требуется.

На этот случай существует универсальный знак 3.31  «Конец всех ограничений». Он отменяет все ограничения, введённые ранее запрещающими знаками.

И ещё один момент. Все ограничения, действующие в населённом пункте, заканчиваются вместе с окончанием населённого пункта.

Ну, это вполне логично – в населённом пункте своя жизнь, со своим укладом, а, вырвавшись за пределы населённого пункта, мы всегда начинаем новую жизнь.

ЗАНЯТИЕ: Запрещающие и предписывающие знаки

ВОПРОС 1: Запрещающие знаки. Значение, правила установки и действие знаков Действия водителей в соответствии с требованиями запрещающих знаков. Исключения



Следующие два знака, не прерывающих движение, заслуживают отдельного разговора.



Когда-то давным-давно по Московскому радио можно было услышать такое объявление: «Просим водителей ставить на стоянку свои транспортные средства на правой стороне дорог». А на следующий день: «Просим водителей ставить на стоянку свои транспортные средства на левой стороне дорог». Для чего это делалось? Для того чтобы можно было убирать дороги. Хотя бы по очереди, сегодня одну сторону, завтра – другую. Потом появились эти знаки, и проблема была решена.



Согласитесь, что сейчас любому водителю всё понятно – **на правой стороне этой дороги стоянка по чётным числам месяца запрещена.**

ВОПРОС 1: Запрещающие знаки. Значение, правила установки и действие знаков Действия водителей в соответствии с требованиями запрещающих знаков. Исключения



Ситуация принципиально изменилась – дорога двухполосная, осевая линия прерывистая, и чтобы попасть на противоположную сторону, нет необходимости разворачиваться на перекрёстке.

И обратите внимание – **знаки одновременно стоят и на правой и на левой стороне, причём в обоих направлениях.**

Безусловно, это удобно, и сделано специально в интересах водителей – вспоминайте какое сегодня число и выбирайте для стоянки нужную сторону дороги.

Удобно-то удобно, но как-то не очень. Ведь если поставить машину до утра, то ставить её я буду сегодня, а забирать – завтра. То есть после 12 ночи она уже будет стоять с нарушением Правил, и первый же эвакуатор может забрать её на штрафстоянку.

Я вам больше скажу – эвакуатор не станет дожидаться 12-ти ночи, он вправе **забрать вашу машину уже после 9-ти вечера.**

ЗАНЯТИЕ: Запрещающие и предписывающие знаки

ВОПРОС 1: Запрещающие знаки. Значение, правила установки и действие знаков Действия водителей в соответствии с требованиями запрещающих знаков. Исключения



И вот почему:

Правила. Приложение 1 «Дорожные знаки». Запрещающие знаки. При одновременном применении знаков 3.29 и 3.30 на противоположных сторонах проезжей части разрешается стоянка на обеих сторонах проезжей части с 19 часов до 21 часа (время перестановки).

И что из этого следует? А из этого следует: Правила не стали вынуждать водителей переставлять машины в полночь, Правила учли эту несуразность и определили: **Время для перестановки машин – с 19 часов до 21 часа.**

Вернёмся к нашему рисунку и представим себе, что сегодня чётное число месяца, например, 20-е августа.



В этом случае до 19.00
стоять можно только на
левой стороне



С 19.00 до 21.00 стоять
можно на любой
стороне (время для
перестановки).



После 21.00 все стоят на
правой стороне.
Причём стоять можно
до 21.00 21 августа.

ЗАНЯТИЕ: Запрещающие и предписывающие знаки

ВОПРОС 1: Запрещающие знаки. Значение, правила установки и действие знаков Действия водителей в соответствии с требованиями запрещающих знаков. Исключения



И, наконец, ещё три запрещающих знака, занимающих обособленное положение.



С помощью этих трёх знаков Устроители дорожного движения имеют возможность **установить на каждом конкретном перекрёстке требуемый порядок движения.**

Здесь самое время напомнить Вам, как читается любой Закон: «Что не запрещено, то разрешено».

Знак 3.18.2  запрещает поворот налево. **Разворот не запрещён.**

Знак 3.19  запрещает разворот. **Поворот налево не запрещён.**

ЗАНЯТИЕ: Запрещающие и предписывающие знаки

ВОПРОС 1: Запрещающие знаки. Значение, правила установки и действие знаков Действия водителей в соответствии с требованиями запрещающих знаков. Исключения



Следует знать, что действие знаков 3.18.1 и 3.18.2 распространяется только на то пресечение проезжих частей, перед которыми они установлены.

Правила. Приложение 1. Запрещающие знаки. Действие знаков 3.18.1, 3.18.2 распространяется на пересечение проезжих частей, перед которыми установлен знак.



Примыкающая слева дорога имеет одну проезжую часть и, следовательно, поворот налево на этом перекрёстке категорически запрещён знаком.

Можно продолжить движение прямо и можно развернуться.

ЗАНЯТИЕ: Запрещающие и предписывающие знаки

ВОПРОС 1: Запрещающие знаки. Значение, правила установки и действие знаков Действия водителей в соответствии с требованиями запрещающих знаков. Исключения



На этом перекрёстке примыкающая слева дорога имеет **две проезжие части**. **Знак запрещает поворот налево на первую проезжую часть**, а на втором пересечении можете смело поворачивать налево. Действие знака закончится сразу же, как только водитель проедет первое пересечение проезжих частей.

ЗАНЯТИЕ: Запрещающие и предписывающие знаки

ВОПРОС 1: Запрещающие знаки. Значение, правила установки и действие знаков Действия водителей в соответствии с требованиями запрещающих знаков. Исключения



Зона действия знака 3.19 «Разворот запрещён» Правилами не регламентируется. Остается только заглянуть в ГОСТ:

ГОСТ Р 52289-2004. Раздел 5.4 «Запрещающие знаки». Пункт 5.4.19. Знак 3.19 «Разворот запрещён» устанавливаются перед перекрёстком, где этот манёвр создаёт опасность для движения других транспортных средств или пешеходов.

Как видим, ГОСТ не уточняет, сколько там, на пересекаемой дороге проезжих частей. По ГОСТу получается, что такой знак ставят в том случае, когда на перекрёстке просто надо запретить менять направление движения на противоположное (независимо от того, сколько проезжих частей имеет пересекаемая дорога).

То есть на этом перекрёстке развернуться точно запрещено. **С левой полосы можно продолжить движение прямо или повернуть налево.**

ЗАНЯТИЕ: Запрещающие и предписывающие знаки

ВОПРОС 1: Запрещающие знаки. Значение, правила установки и действие знаков Действия водителей в соответствии с требованиями запрещающих знаков. Исключения



Но и на этом перекрёстке **разворот тоже запрещён**. И запрещён категорически, **на любом пересечении проезжих частей**. Можно продолжить движение прямо и можно повернуть налево на втором пересечении проезжих частей.

ЗАНЯТИЕ: Запрещающие и предписывающие знаки

ВОПРОС 1: Запрещающие знаки. Значение, правила установки и действие знаков Действия водителей в соответствии с требованиями запрещающих знаков. Исключения



В период проведения чемпионата мира по футболу, для регулирования движения в городах проведения футбольных матчей, введён в действие новый дорожный знак: **3.34 «Движение автобусов запрещено»**



Запрещается движение автобусов, осуществляющих регулярные перевозки пассажиров по муниципальным, межмуниципальным маршрутам регулярных перевозок и смежным межрегиональным маршрутам регулярных перевозок.

Зона действия знака 3.34 распространяется от места установки знака до ближайшего перекрёстка за ним, а в населённых пунктах при отсутствии перекрёстка – до конца населённого пункта. Действие знаков не прерывается в местах выезда с прилегающих к дороге территорий и в местах пересечения (примыкания) с полевыми, лесными и другими второстепенными дорогами, перед которыми не установлены соответствующие знаки.

ЗАНЯТИЕ: Запрещающие и предписывающие знаки

ВОПРОС 1: Запрещающие знаки. Значение, правила установки и действие знаков Действия водителей в соответствии с требованиями запрещающих знаков. Исключения



Временные запрещающие знаки

В завершении отметим, что запрещающие знаки могут быть не только постоянными, но и временными. Но не все подряд, а только некоторые. В Правилах эти знаки перечислены в Приложении 1.

Правила. Приложение 1 «Дорожные знаки». Там в самом конце (уже после «Табличек») можно прочесть следующее: **«Жёлтый фон на знаках 3.11–3.16, 3.18.1–3.25, установленных в местах производства дорожных работ, означает, что эти знаки являются временными».**

Вот они эти знаки.



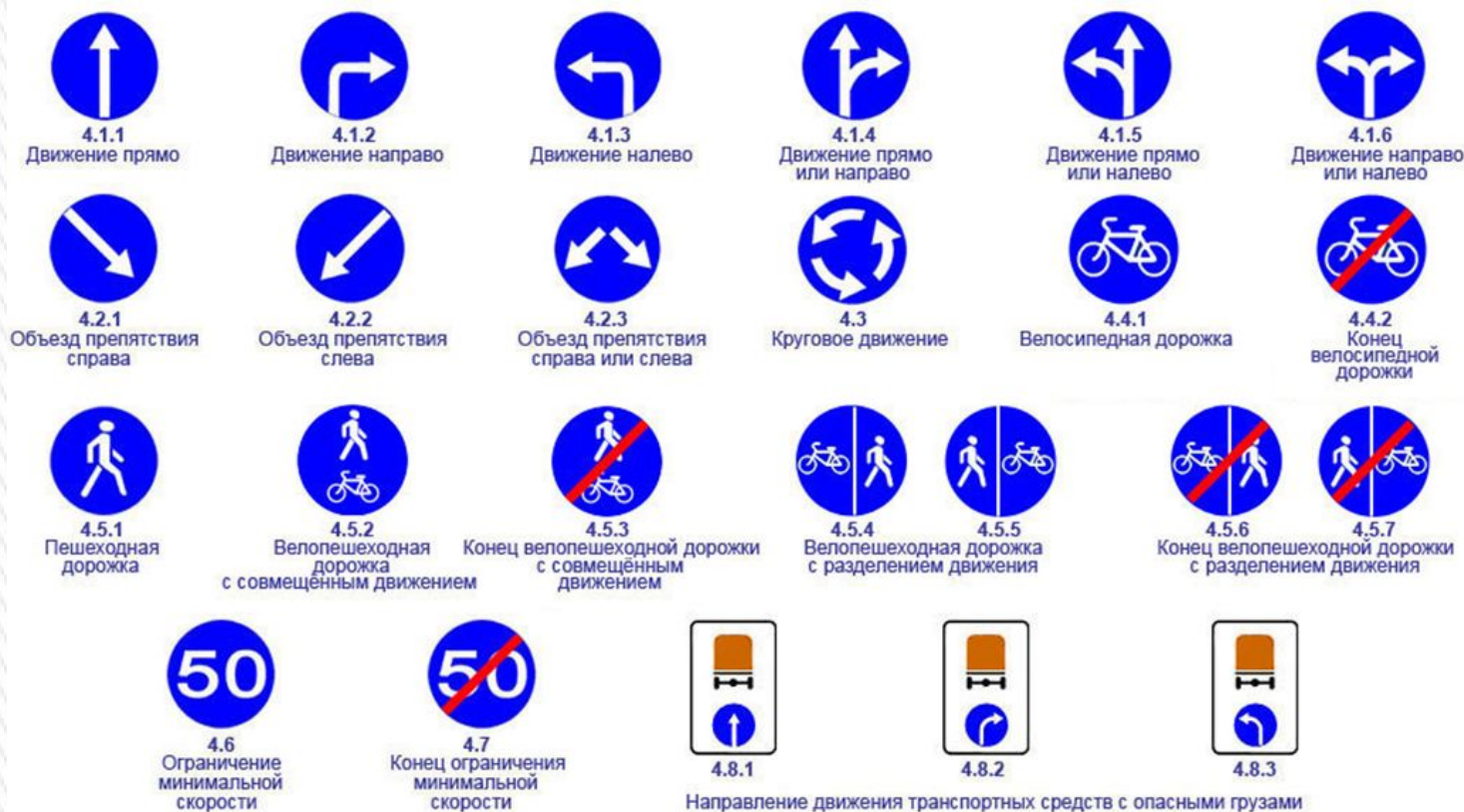
И там же Правила особо оговорили: **«В случаях если значения временных дорожных знаков и стационарных дорожных знаков противоречат друг другу, водители должны руководствоваться временными знаками».**

ЗАНЯТИЕ: Запрещающие и предписывающие знаки

ВОПРОС 2: Предписывающие знаки. Назначение. Общий признак предписания. Название, назначение и место установки каждого знака. Действия водителей в соответствии с требованиями предписывающих знаков. Исключения



Почти все знаки этой группы круглой формы, с голубым фоном и белыми символами. Они предписывают водителю определённые направления движения, минимально допустимую скорость движения, разрешают дальнейшее движение только определённым видам транспорта, а также указывают пути движения велосипедистам и пешеходам.



ЗАНЯТИЕ: Запрещающие и предписывающие знаки

ВОПРОС 2: Предписывающие знаки. Назначение. Общий признак предписания. Название, назначение и место установки каждого знака. Действия водителей в соответствии с требованиями предписывающих знаков. Исключения



Интересна история появления этих знаков. В принципе, для того, чтобы организовать движение на перекрёстке, достаточно и запрещающих знаков.

В самом деле, например, вам надо установить такой порядок, чтобы на перекрёстке никто никуда не поворачивал и не разворачивался, а все бы двигались только прямо. Нет проблем! Ставим перед перекрёстком знаки, запрещающие поворот направо, поворот налево и разворот.



Но, во-первых, пойдн-разбернсь, а куда, собственно, можно!?

А, во-вторых, гораздо **рациональнее вместо трёх знаков поставить один, назвать его предписывающим, и пусть он показывает водителям ЕДИНСТВЕННОЕ разрешённое направление движения.**

ЗАНЯТИЕ: Запрещающие и предписывающие знаки

ВОПРОС 2: Предписывающие знаки. Назначение. Общий признак предписания. Название, назначение и место установки каждого знака. Действия водителей в соответствии с требованиями предписывающих знаков. Исключения



Знаки 4.1.1–4.1.6.



К любому из этих знаков можно приставить слово «только»: «Только прямо», «Только направо», «Только налево», «Только прямо или направо» и т.д.

Но с небольшой оговоркой, ибо **знаки, разрешающие поворот налево разрешают и разворот!** 

И это вполне логично – ну не городить же теперь ещё и знаки с изображением разворота и ставить на перекрёстке два знака, разрешающие отдельно поворот налево и отдельно разворот. Предписывающие знаки на то и придуманы, чтобы лаконично, одним знаком, показать водителям все разрешённые направления движения на перекрёстке.

Следует также понимать, что эти знаки не отменяют ОБЩИЙ ПРИНЦИП БЕЗОПАСНОСТИ:

- прямо можно со всех полос;
- направо – с крайней правой полосы;
- налево и на разворот – с крайней левой полосы.

Действие этих знаков **не распространяется на маршрутные транспортные средства.**

ЗАНЯТИЕ: Запрещающие и предписывающие знаки

ВОПРОС 2: Предписывающие знаки. Назначение. Общий признак предписания. Название, назначение и место установки каждого знака. Действия водителей в соответствии с требованиями предписывающих знаков. Исключения



Например, при таком знаке двигаться прямо можете с любой полосы:



Но если вам нужно налево или развернуться, не забудьте заранее перестроиться на левую полосу:



ЗАНЯТИЕ: Запрещающие и предписывающие знаки

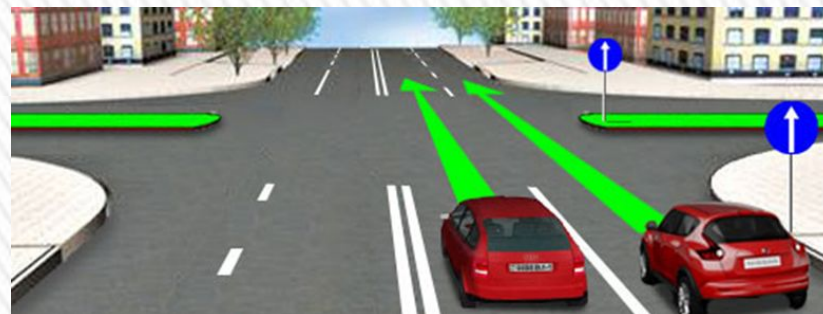
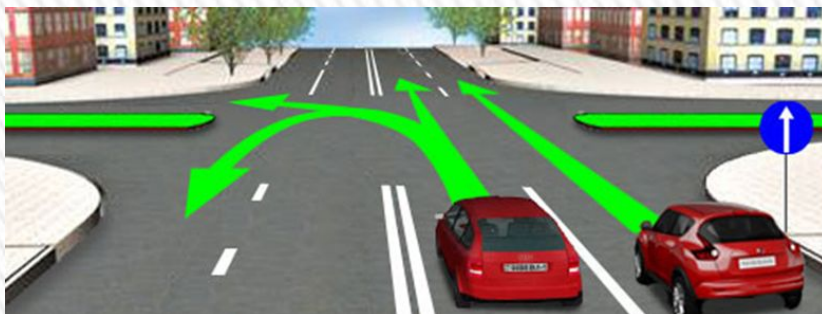
ВОПРОС 2: Предписывающие знаки. Назначение. Общий признак предписания. Название, назначение и место установки каждого знака. Действия водителей в соответствии с требованиями предписывающих знаков. Исключения



А, например, при таком знаке не вздумайте поворачивать направо с левой полосы:



И вот что ещё важно знать – действие этих знаков распространяется только на первое пересечение проезжих частей!



На данном перекрёстке пересекаемая дорога имеет две проезжие части. **Знак действует только на первую проезжую часть и, следовательно, на втором пересечении можно и налево и развернуться.** Если устроители дорожного движения хотят, чтобы через этот перекрёсток все двигались только прямо, они будут вынуждены повторить знак 4.1.1 на разделительной полосе.

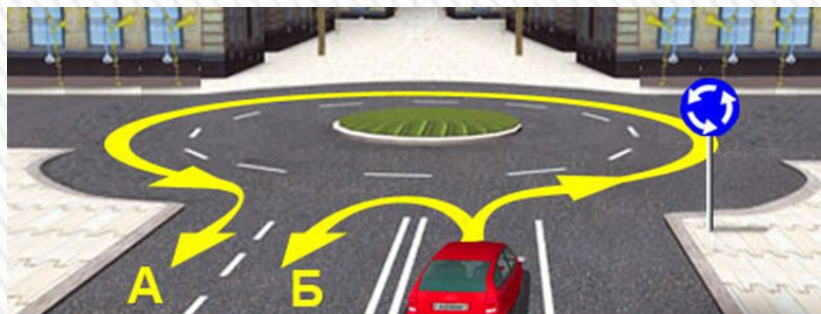
ЗАНЯТИЕ: Запрещающие и предписывающие знаки

ВОПРОС 2: Предписывающие знаки. Назначение. Общий признак предписания. Название, назначение и место установки каждого знака. Действия водителей в соответствии с требованиями предписывающих знаков. Исключения



Знак 4.3 «Круговое движение»

Перед Вами перекрёсток с круговым движением. Приставляйте к знаку слово «только» и принимайте решение:



По какой траектории будете выполнять разворот?

1. Только по траектории А.
2. Только по траектории Б.
3. По любой.

Правильный ответ - 1

ЗАНЯТИЕ: Запрещающие и предписывающие знаки

ВОПРОС 2: Предписывающие знаки. Назначение. Общий признак предписания. Название, назначение и место установки каждого знака. Действия водителей в соответствии с требованиями предписывающих знаков. Исключения



По предварительному национальному стандарту **ПНСТ 247-2017** в части касающейся Приложения 1 в разделе «Предписывающие знаки» допускаются к установке перпендикулярно к основным дорожным знакам, в том числе на стенах зданий и ограждениях, нижепоименованные знаки:

4.1.7д, 4.1.8д «Движение в обратном направлении»



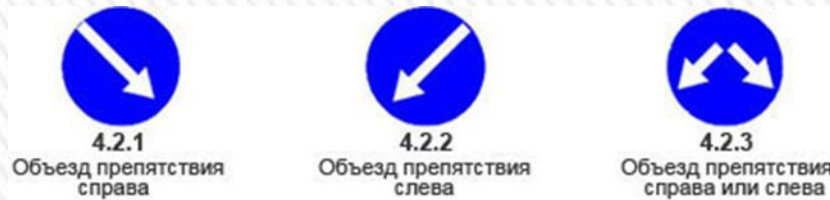
Применяется на участках дорог, где движение в иных направлениях, кроме обратного, запрещено.

ЗАНЯТИЕ: Запрещающие и предписывающие знаки

ВОПРОС 2: Предписывающие знаки. Назначение. Общий признак предписания. Название, назначение и место установки каждого знака. Действия водителей в соответствии с требованиями предписывающих знаков. Исключения



Знаки «Объезд препятствия»



В данной ситуации можете смело пересекать сплошную линию разметки. **Знаки всегда сильнее разметки, а уж тем более временные знаки.**

В качестве постоянных такие знаки применяют **для указания направлений объезда ограждений, установленных по оси проезжей части, начала разделительной полосы и других различного рода препятствий на проезжей части.**

ЗАНЯТИЕ: Запрещающие и предписывающие знаки

ВОПРОС 2: Предписывающие знаки. Назначение. Общий признак предписания. Название, назначение и место установки каждого знака. Действия водителей в соответствии с требованиями предписывающих знаков. Исключения



Дорожки – велосипедная, пешеходная и велопешеходная



Рядом с проезжей частью могут организовать пешеходную и велосипедную дорожки. В этом случае их обязательно обозначает соответствующими знаками.



Примечание. В отличие от тротуара **пешеходная дорожка находится на одном уровне с проезжей частью**. И если бы не этот знак, по ней бы, чего доброго, начали ездить и велосипедисты, и автомобилисты.

ЗАНЯТИЕ: Запрещающие и предписывающие знаки

ВОПРОС 2: Предписывающие знаки. Назначение. Общий признак предписания. Название, назначение и место установки каждого знака. Действия водителей в соответствии с требованиями предписывающих знаков. Исключения



Возможен и совмещённый вариант. Таковую дорожку называют велопешеходной.



Знак разрешает **здесь движение одновременно и велосипедистам и пешеходам.** Такая организация движения вполне устраивает велосипедистов, но не очень нравится пешеходам.

Пешеходам хоть и немного, но всё же спокойнее вот на такой **велопешеходной дорожке, с разделением движения.**



ЗАНЯТИЕ: Запрещающие и предписывающие знаки

ВОПРОС 2: Предписывающие знаки. Назначение. Общий признак предписания. Название, назначение и место установки каждого знака. Действия водителей в соответствии с требованиями предписывающих знаков. Исключения



Ограничение минимальной скорости.



«Пятьдесят, **НЕ МЕНЬШЕ**» – вот уж, действительно, странноватое требование. Когда Правила требуют, чтобы водители не превышали предел разрешённой скорости, это понятно – они заботятся о безопасности. Но что такого должно быть на дороге, чтобы они же потребовали: «Держать скорость не менее указанной на знаке»?

Внимание! Не путайте этот знак со знаком 6.2 «Рекомендуемая скорость»



ЗАНЯТИЕ: Запрещающие и предписывающие знаки


ВОПРОС 2: Предписывающие знаки. Назначение. Общий признак предписания. Название, назначение и место установки каждого знака. Действия водителей в соответствии с требованиями предписывающих знаков. Исключения



Представьте себе затыжной подъём, дорога в данном направлении имеет две полосы движения, и обе полосы заняты медленно ползущими тяжёлыми грузовиками. Пропускная способность на данном участке, что называется, никакая. Выход один – **надо освободить левую полосу от «тихоходов».**



Вот в этом-то случае и придёт на помощь знак 4.6 «Ограничение минимальной скорости» .

В данном случае его повесят точно над левой полосой и обязательно вместе с табличкой 8.14 «Полоса движения» . Эта табличка локализует действие применённого с нею знака – **ограничение распространяется не на все полосы данного направления, а только на ту, над которой висит знак (на ту полосу, на которую указывает стрела таблички).**

Как читается такая комбинация знаков? **Все, кто хотят остаться на левой полосе, обязаны двигаться со скоростью не менее 50 км/час. Остальные должны перестроиться на правую полосу.** **Занятые** Запрещающие и предписывающие знаки

ВОПРОС 2: Предписывающие знаки. Назначение. Общий признак предписания. Название, назначение и место установки каждого знака. Действия водителей в соответствии с требованиями предписывающих знаков. Исключения



То есть этими знаками на данном участке дороги **вводится особый режим движения**. А какова протяжённость зоны действия этого режима?

Если следовать логике Правил, то от места установки знаков и **до ближайшего перекрёстка**.

А если это небольшой населённый пункт, и нет ни одного перекрёстка? Тогда **до конца населённого пункта**.

А если дело происходит вне населённого пункта, и тоже никаких перекрёстков? Наверное, на этот случай и придуман «отбойный» знак 4.7 «Конец зоны ограничения минимальной скорости»



Верно, верно, всё правильно. Итак, по левой полосе – не менее 50 км/час, а что насчёт «не более»?

ОБЩИЕ ОГРАНИЧЕНИЯ СКОРОСТИ НИКТО НЕ ОТМЕНЯЛ: в населённом пункте на любой дороге – не более 60 км/час, а вне населённого пункта – не более 90 км/час.

ЗАНЯТИЕ: Запрещающие и предписывающие знаки

ВОПРОС 2: Предписывающие знаки. Назначение. Общий признак предписания. Название, назначение и место установки каждого знака. Действия водителей в соответствии с требованиями предписывающих знаков. Исключения



На этом разговор о предписывающих знаках можно было бы и закончить, если бы не **две особенности применения знака 4.1.1 «Движение прямо»**.

Во-первых, его могут **установить на перегоне между перекрёстками** с тем, чтобы запретить разворот в разрыве разделительной полосы.

В этом случае установят его **обязательно на разделительной полосе**.



ЗАНЯТИЕ: Запрещающие и предписывающие знаки

ВОПРОС 2: Предписывающие знаки. Назначение. Общий признак предписания. Название, назначение и место установки каждого знака. Действия водителей в соответствии с требованиями предписывающих знаков. Исключения



А, во-вторых, знак 4.1.1 «Движение прямо» могут установить не перед перекрёстком, а после перекрёстка. Причём сразу после перекрёстка, то есть в самом начале перегона между перекрёстками.



В этом случае ограничение, вводимое знаком, действует на весь перегон между перекрёстками.

Ну и что это может означать? Здесь и без знака никуда не поедешь кроме, как прямо. Ну почему же?

На перегоне между перекрёстками водители совершают множество манёвров – это и повороты направо-налево в прилегающие территории, это и разворот, и обгон, и объезд препятствия, в конце концов.

ЗАНЯТИЕ: Запрещающие и предписывающие знаки

ВОПРОС 2: Предписывающие знаки. Назначение. Общий признак предписания. Название, назначение и место установки каждого знака. Действия водителей в соответствии с требованиями предписывающих знаков. Исключения



Так что же, этот знак сейчас запрещает всё эти манёвры? Не совсем.

Посмотрим, что об этом сказано в Правилах:

Правила. Приложение 1. Предписывающие знаки. Действие знака 4.1.1, установленного в начале участка дороги, распространяется до ближайшего перекрёстка. Знак НЕ ЗАПРЕЩАЕТ поворот направо во дворы и на другие прилегающие к дороге территории.

О как! Правила не стали перечислять всё, что знак запрещает. Правила сказали только о том, что знак не запрещает, а именно, не запрещён поворот направо в прилегающие территории. Так что же тогда запрещено!?

Скажите, этот знак имеет какое-нибудь отношение к остановке-стоянке? А к обгону или объезду имеет отношение? А к движению задним ходом? Ни к чему из перечисленного этот знак никакого отношения не имеет.

Этот знак может запрещать только повороты (направо-налево) и разворот! Вот к этому он имеет прямое отношение.

И, следовательно, этот знак (установленный в начале дороги) запрещает поворот налево в прилегающие территории и разворот **на всём перегоне между перекрёстками.**

ЗАНЯТИЕ: Запрещающие и предписывающие знаки

ВОПРОС 2: Предписывающие знаки. Назначение. Общий признак предписания. Название, назначение и место установки каждого знака. Действия водителей в соответствии с требованиями предписывающих знаков. Исключения



Вам нужно во двор направо? Пожалуйста, поворачивайте, Правила не возражают:



Но вот во двор налево (даже при отсутствии разметки) повернуть нельзя, и развернуться тоже нельзя. И всё это нельзя вплоть до следующего перекрёстка:



ЗАНЯТИЕ: Запрещающие и предписывающие знаки

ВОПРОС 2: Предписывающие знаки. Назначение. Общий признак предписания. Название, назначение и место установки каждого знака. Действия водителей в соответствии с требованиями предписывающих знаков. Исключения



При этом выезд на встречную полосу, как таковой, не запрещён. Можете совершать обгоны и объезжать препятствия – **знак не запрещает, а разметки нет:**



Но может быть и так! – На дороге нанесена сплошная осевая линия разметки, которая на всём перегоне категорически запрещает выезд на «встречку»:



Одновременно стоит знак 4.1.1 «Движение прямо», и в этом случае знак всего лишь дублирует дорожную разметку.

ЗАНЯТИЕ: Запрещающие и предписывающие знаки

ВОПРОС 2: Предписывающие знаки. Назначение. Общий признак предписания. Название, назначение и место установки каждого знака. Действия водителей в соответствии с требованиями предписывающих знаков. Исключения

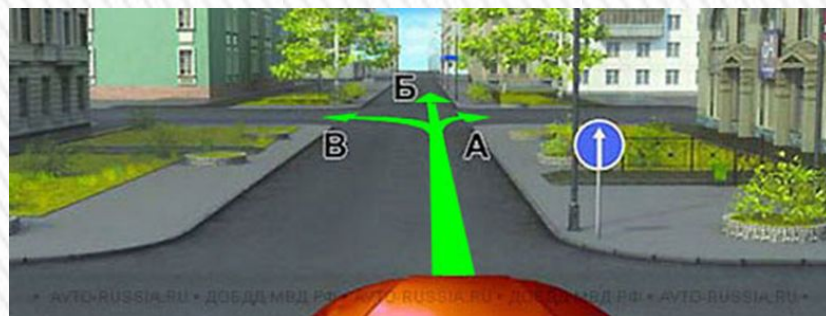


На самом деле при наличии такой разметки знак, вроде бы, и не нужен, и в Правилах о таком варианте применения знака 4.1.1 ничего не сказано. Об этом сказано в ГОСТе:

ГОСТ Р 52289-2004. Пункт 5.5.3. При необходимости знак 4.1.1 допускается применять для дублирования разметки 1.1 или 1.3, разделяющих встречные потоки транспортных средств, при этом знак устанавливают непосредственно в начале участка дороги. Действие знака в этом случае распространяется до ближайшего перекрёстка.

Осталось только ещё раз подчеркнуть: знак, установленный в начале перегона между перекрёстками, действует только на сам перегон.

На следующем перекрёстке можете двигаться в любых направлениях:



ЗАНЯТИЕ: Запрещающие и предписывающие знаки


ВОПРОС 2: Предписывающие знаки. Назначение. Общий признак предписания. Название, назначение и место установки каждого знака. Действия водителей в соответствии с требованиями предписывающих знаков. Исключения



И, наконец, рассмотрим предписывающие знаки, отличающиеся своим оформлением от всех изученных. Они выполнены на белом прямоугольнике с добавлением пиктограммы транспортного средства оранжевого цвета:

4.8.1, 4.8.2, 4.8.3 «Направление движения транспортных средств с опасными грузами»



Движение транспортных средств, оборудованных опознавательными знаками (информационными таблицами) «Опасный груз»  разрешается только в направлении, указанном на знаке: 4.8.1 – прямо, 4.8.2 – направо, 4.8.3 – налево.



ЗАНЯТИЕ: Запрещающие и предписывающие знаки



Можно ли остановиться для посадки пассажира за знаком?



1. Можно.
2. Можно только на маломестном автобусе.
3. Нельзя.

Знак 3.28 «Стоянка запрещена» остановку не запрещает, поэтому Вы можете остановиться в указанном месте.

Правильный ответ – 1

ЗАНЯТИЕ: Запрещающие и предписывающие знаки



Кто из водителей, выполняющих поворот, нарушит Правила?



1. Оба.
2. Только водитель маломестного автобуса.
3. Только водитель мотоцикла.
4. Никто не нарушит.

В данной ситуации дорожный знак 4.11 «Движение прямо» предписывает двигаться только прямо. Сигналы светофора отменяют действие только знаков приоритета (п. 6.15).

Правильный ответ – 1

ЗАНЯТИЕ: Запрещающие и предписывающие знаки



В каких направлениях разрешено продолжить движение на этом перекрёстке?



1. Только прямо.
2. Только прямо и налево.
3. Прямо, налево и в обратном направлении.

Знак 3.18.1 запрещает только поворот налево, другие манёвры не запрещены.

Правильный ответ – 3

ЗАНЯТИЕ: Запрещающие и предписывающие знаки



ЗАДАНИЕ НА САМОСТОЯТЕЛЬНУЮ РАБОТУ:

1. [1] Законспектировать требования запрещающих, предписывающих знаков (приложение к ПДД 1.3, 1.4).
2. [2] Решить задачи 1.4, 2.4, 6.3, 7.4, 9.4, 12.12, 15.7, 20.4, 22.2, 34.3.

**БЛАГОДАРИЮ ЗА ВНИМАНИЕ!
КОНЕЦ ЗАНЯТИЯ**



ЗАНЯТИЕ: Запрещающие и предписывающие знаки