

# ИСКУССТВО И КОСТЮМ ПЕРВОБЫТНОГО ОБЩЕСТВА

СПЕЦИАЛЬНОСТЬ «КОНСТРУИРОВАНИЕ, МОДЕЛИРОВАНИЕ И ТЕХНОЛОГИЯ ШВЕЙНЫХ ИЗДЕЛИЙ».

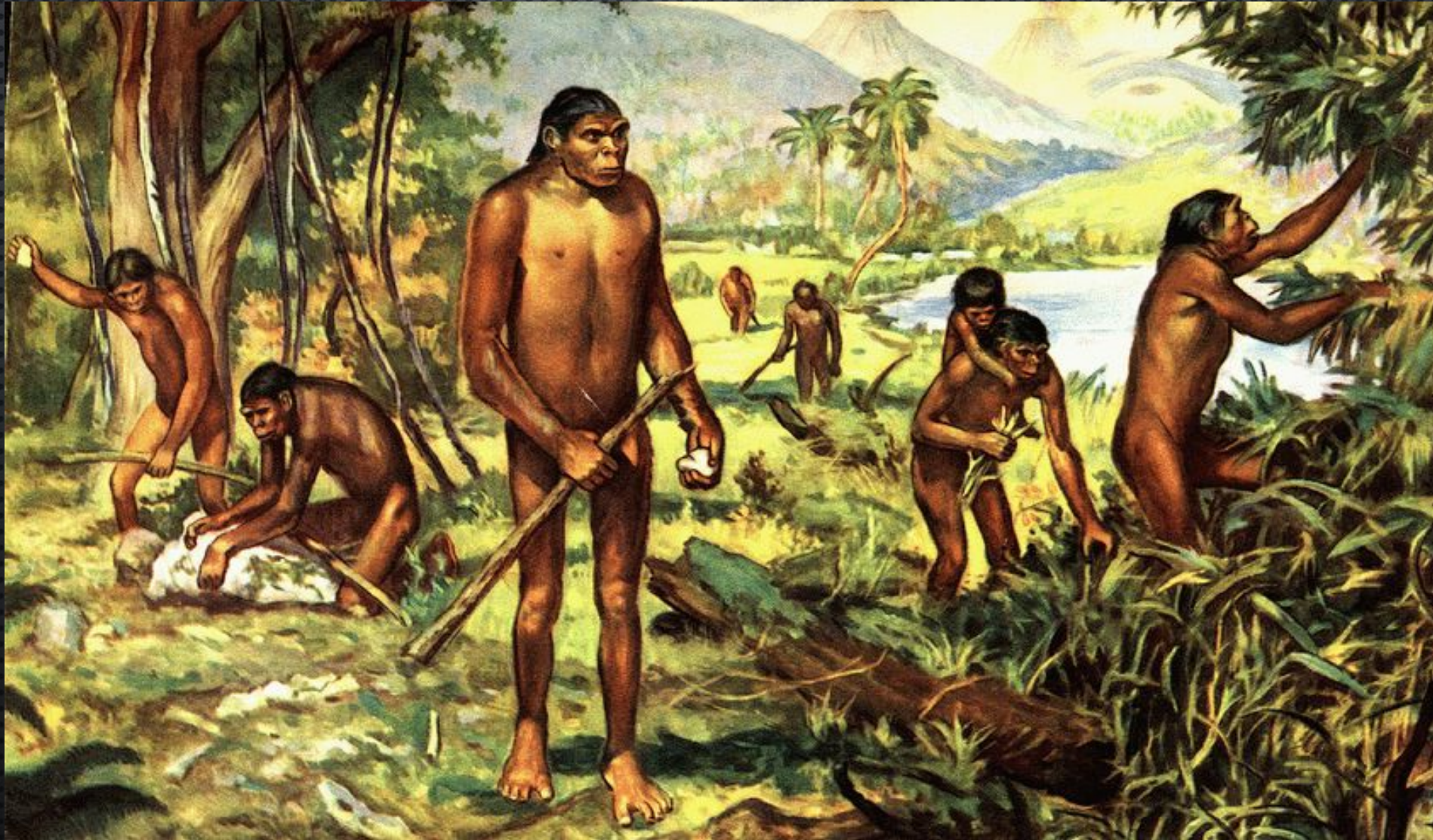
ВЫПОЛНИЛА: ПРЕПОДАВАТЕЛЬ ПЕРВОЙ КВАЛИФИКАЦИОННОЙ КАТЕГОРИИ

ЖУКОВСКАЯ ИРИНА АРКАДЬЕВНА



Вся история первобытного строя делится на три основных периода, соответствующих становлению, расцвету и разложению родовой организации:

- ЭПОХА ПЕРВОБЫТНОГО СТАДА,





- ЭПОХА РОДОВОЙ ОБЩИНЫ (МАТРИАРХАТ И ПАТРИАРХАТ),





- ЭПОХА РАЗЛОЖЕНИЯ ПЕРВОБЫТНОЙ ФОРМАЦИИ, Т.Е. ПЕРИОД ВОЕННОЙ ДЕМОКРАТИИ, ИЛИ ПЕРВОБЫТНО-СОСЕДСКОЙ ОБЩИНЫ.



Родовой поселок земледельцев и скотоводов

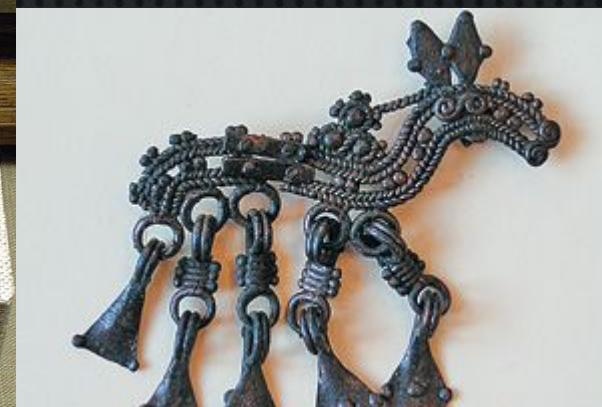


ОСНОВЫВАЯСЬ НА ТОМ, КАКИМИ МАТЕРИАЛАМИ ПОЛЬЗОВАЛИСЬ ЛЮДИ ПРИ ИЗГОТОВЛЕНИИ ОРУДИЙ ПРОИЗВОДСТВА И КАКУЮ ИСПОЛЬЗОВАЛИ ТЕХНИКУ ПРИ ИХ ПРОИЗВОДСТВЕ, ПЕРИОД СУЩЕСТВОВАНИЯ ПЕРВОБЫТНОГО ОБЩЕСТВА ДЕЛЯТ НА:

□ КАМЕННЫЙ (100-3 тыс. до н.э.),

□ БРОНЗОВЫЙ (3-2 тыс. до н.э.),

□ ЖЕЛЕЗНЫЙ (1 тыс. до н.э.).





**ОСНОВНЫЕ ОРУДИЯ ТРУДА В ПЕРИОД ЗАРОЖДЕНИЯ ПЕРВОБЫТНОГО ИСКУССТВА ИЗГОТАВЛИВАЛИСЬ ИЗ КАМНЯ, ПОЭТОМУ ЭТОТ ПЕРИОД В ИСТОРИИ ЧЕЛОВЕЧЕСТВА ПРИНЯТО НАЗЫВАТЬ КАМЕННЫМ ВЕКОМ.**

**Из-за длительности развития каменного века его делят на несколько периодов:**

- **ПАЛЕОЛИТ** — *PALEO* в пер. с греч. *древний* и *LÍTHOS* — *камень* — **древний каменный век — 100 - 13 тыс. лет до н. э..**
- **МЕЗОЛИТ** — *MESOS* в пер. с греч. *средний*, *LÍTHOS* — *камень* — **средний каменный век — 13 - 6 тыс. лет до н. э..**
- **НЕОЛИТ** — *NEO* в пер. с гр. *новый*, *LÍTHOS* — *камень* — **новый каменный век — 6 - 4 тыс. лет до н. э..**
- **ЭНЕОЛИТ** — *ASNEUS* в пер. с лат. *медный* и греч. *LÍTHOS* — *камень* — **медно-каменный век — 4 - 2 тыс. лет до н. э.**



В конце IV тыс. до н.э. на территории Ближнего и Дальнего Востока, Центральной Азии и Северной Африки зарождаются первые цивилизации, а Европейская часть народов продолжает существовать в стадии первобытности.





**ПЕРВОБЫТНОЕ  
ИСКУССТВО  
И ЕГО ОСОБЕННОСТИ**



Первобытное искусство появилось около 35 – 40 тыс. лет назад, когда человек по своим физическим данным уже вполне соответствовал людям последующих эпох и нашего времени. К этому периоду относятся первые образцы наскальной живописи и скульптуры, поэтому его еще называют примитивным.





Территориально первобытное искусство охватывает все континенты, кроме Антарктиды. Оно отразило первое впечатление человека об окружающем мире. Древние индийцы считали, что искусство появилось, когда человека переполнили чувства и эмоции.





# ПАЛЕОЛИТ

- В качестве жилища использовали пещеры, шалаши, землянки.
- Скульптура развивалась в виде круглой и рельефной пластике.

**ПЕТРОГЛИФ** — ИЗОБРАЖЕНИЕ, ВЫСЕЧЕННОЕ, ВЫБИТОЕ ИЛИ ПРОЦАРАПАННОЕ НА КАМНЕ, КОСТИ, РОГЕ.

- В мелкой пластике создаются скульптурные изображения животных (оленей, коз, лошадей, медведей и т.д.) и примитивные скульптурные изображения женской фигуры из камня, кости, дерева, глины небольших размеров, получившие название «Палеолитические Венеры», пример представлен на рисунке.

**Живопись** представлена в виде наскальных рисунков. 35 тыс. лет назад появились изображения

- в виде контурного рисунка фигур человека и животных. 30 тыс. лет назад контур начинают заполнять черной и красной краской. С 17 по 15 тыс. до н. э. идет усовершенствование рисунка (штриховка, большое количество оттенков цвета, объемность). 12 тыс. до н. э. — апогей наскальной живописи, человек правильно передает объем, пропорции, движение, цвет, фактуру.





# МЕЗОЛИТ

- ПЕРВОБЫТНЫЙ ЧЕЛОВЕК СОЗДАЕТ ИСКУССТВЕННОЕ ЖИЛЬЕ. ХИЖИНА СОБИРАЛАСЬ ИЗ ТОНКИХ ЖЕРДЕЙ, СНАРУЖИ ИХ ПОКРЫВАЛИ ВЕТВЯМИ И ПЛЕТЕНЬЕМ ИЗ ПРУТЬЕВ, А ВНУТРИ СТЕНЫ ОБМАЗЫВАЛИ ГЛИНОЙ ИЛИ ЗАВЕШИВАЛИ ШКУРАМИ ЖИВОТНЫХ.
- В СКУЛЬПТУРЕ СОЗДАЮТСЯ РЕЛЬЕФНЫЕ И ОБЪЕМНЫЕ ИЗОБРАЖЕНИЯ ЛЮДЕЙ И ЖИВОТНЫХ В РАЗЛИЧНЫХ СЮЖЕТНЫХ КОМПОЗИЦИЯХ.
- В ЖИВОПИСИ ВСЕ ВНИМАНИЕ УДЕЛЯЛОСЬ ЧЕЛОВЕКУ И ПЕРЕДАЧЕ ЕГО ДВИЖЕНИЯ. ЧЕЛОВЕК ПОКАЗАН СТИЛИЗОВАННО, БЕЗ ОДЕЖДЫ И ЛИЦА, ПРИМЕР ПРЕДСТАВЛЕН НА РИСУНКЕ. В РИСУНКАХ ПОЯВИЛИСЬ СЮЖЕТНЫЕ КОМПОЗИЦИИ, ИЗОБРАЖАЮЩИЕ БЫТОВЫЕ И ВОЕННЫЕ СЦЕНЫ.
- В НАСКАЛЬНЫХ РИСУНКАХ ПОЯВЛЯЮТСЯ ИЗОБРАЖЕНИЯ ГЕОМЕТРИЧЕСКИХ ФИГУР (КРУГ, КВАДРАТ, РОМБ), СПИРАЛЕЙ, КРЕСТА, ПРЯМЫХ И ВОЛНИСТЫХ ЛИНИЙ.





# НЕОЛИТ

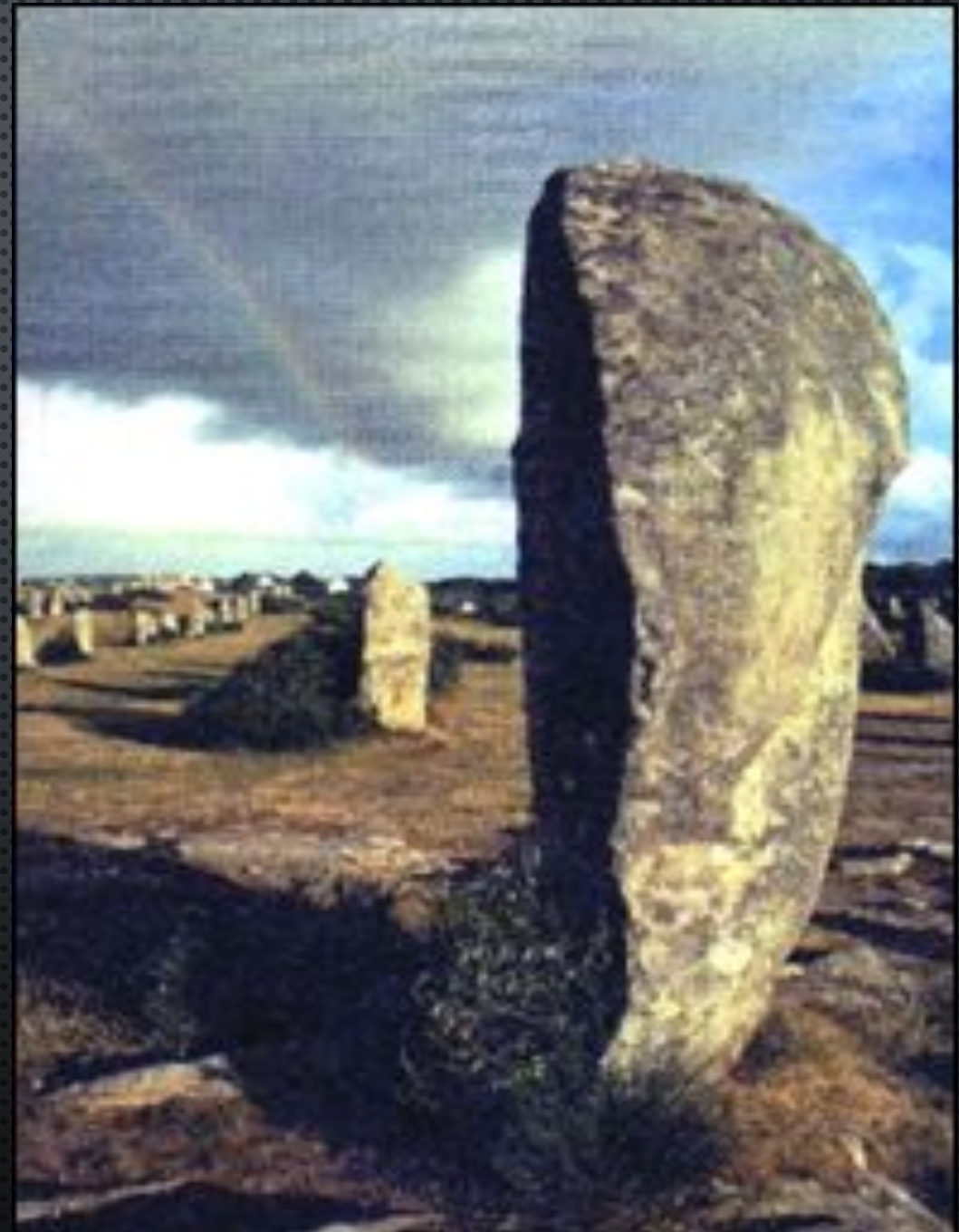
- **ЧЕЛОВЕК НАЧАЛ СТРОИТЬ ТРОСТНИКОВЫЕ ХИЖИНЫ НА СВАЯХ НАД ВОДОЙ, ДЛЯ ЗАЩИТЫ ОТ ЖИВОТНЫХ И ВРАГОВ.**
- **В СКУЛЬПТУРЕ СОЗДАЮТСЯ ИЗОБРАЖЕНИЯ ЧЕЛОВЕКА И ТОТЕМНЫХ ЖИВОТНЫХ В ВИДЕ СТАТУЭТОК**
- **ЖИВОПИСЬ СТАНОВИТСЯ УСЛОВНОЙ И НЕБРЕЖНО ИСПОЛНЕННОЙ. В РИСУНКАХ СОХРАНЯЕТСЯ СЮЖЕТНОСТЬ, В КОМПОЗИЦИЮ ВКЛЮЧАЕТСЯ БОЛЬШОЕ КОЛИЧЕСТВО ПЕРСОНАЖЕЙ, ВСТРЕЧАЮТСЯ ИЗОБРАЖЕНИЯ СРЕДСТВА ПЕРЕДВИЖЕНИЯ (ЛОДКИ), ПРИМЕР ПРЕДСТАВЛЕН НА РИСУНКЕ.**





# Энеолит

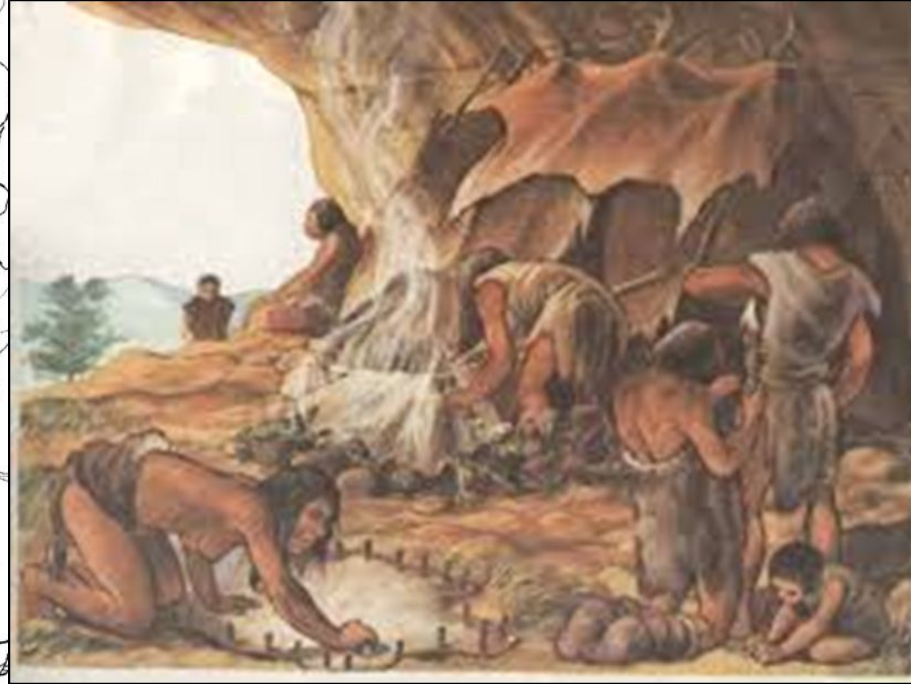
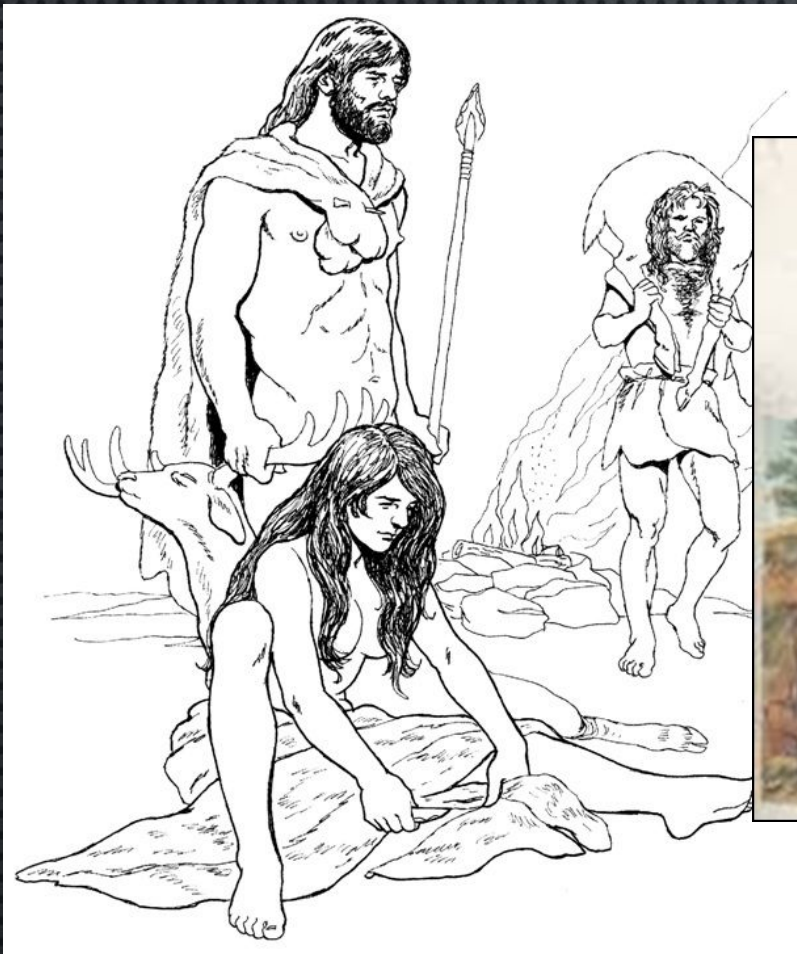
- Мегалиты – *me-gas* в пер. с гр. большой, *litos* – камень – сооружения из огромных каменных глыб:
- менгиры – *men* в пер. с бретон. – камень, *hir* – длинный – *tol* в пер. с бретон. стол, *men* – камень – вертикально стоящие глыбы, высотой два и более метра, образующие аллеи, пример представлен на рисунке.
- дольмены – *tol* в пер. с бретон. стол, *men* – камень – несколько врытых в землю камней, перекрытых сверху каменной плитой
- кромлехи – *strom* в пер. с кельт. сводчатый и *llesh* – каменное перекрытие – сложные постройки в виде круговых оград диаметром до 100 м из огромных глыб (Стоунхендж).





# ПРОИСХОЖДЕНИЕ КОСТЮМА



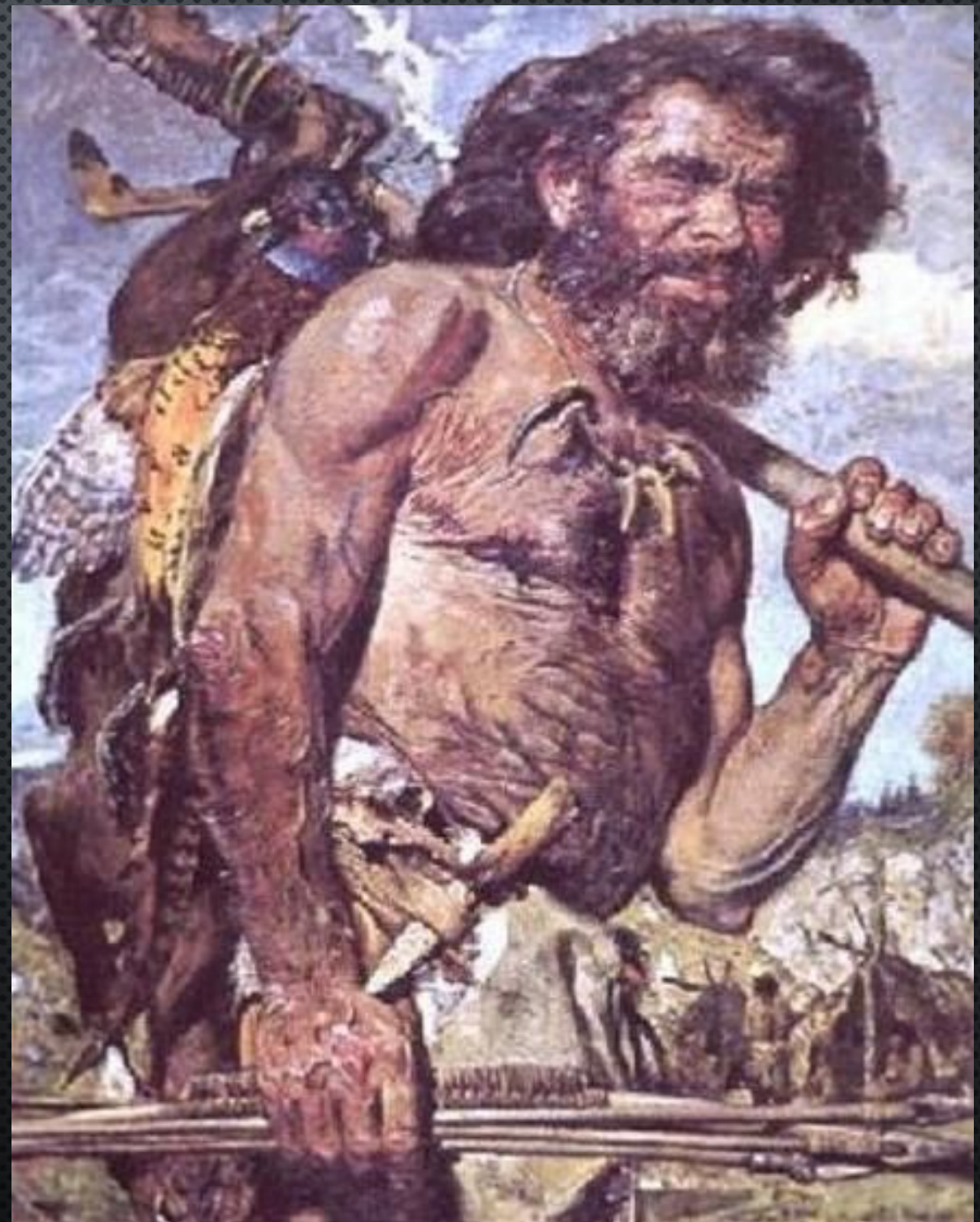


**ДАННЫЕ АРХЕОЛОГИЧЕСКИХ РАСКОПОК СВИДЕТЕЛЬСТВУЮТ, ЧТО ОДЕЖДА ПОЯВИЛАСЬ УЖЕ НА САМЫХ РАННИХ СТАДИЯХ РАЗВИТИЯ ЧЕЛОВЕЧЕСКОГО ОБЩЕСТВА 40-25 ТЫС. ЛЕТ НАЗАД. В НАЧАЛЕ СВОЕГО РАЗВИТИЯ ОДЕЖДА БЫЛА НЕ ТОЛЬКО И НЕ СТОЛЬКО ПРИКРЫТИЕМ, СКОЛЬКО СИМВОЛОМ ЗАЩИТЫ ОТ УГРОЗЫ ИЗВНЕ, КАК РЕАЛЬНОЙ, ТАК И ИРРЕАЛЬНОЙ. ДАЖЕ АМУЛЕТ БЫЛ В СВОЕ ВРЕМЯ «ОДЕЖДОЙ», ТАК КАК ОН ЯВЛЯЛСЯ ПРЕГРАДОЙ МЕЖДУ ГОЛЫМ, РАНИМЫМ ЧЕЛОВЕЧЕСКИМ ТЕЛОМ И ОКРУЖАЮЩИМ МИРОМ.**



**ПАРАЛЛЕЛЬНО С УСОВЕРШЕНСТВОВАНИЕМ ОДЕЖДЫ РАЗВИВАЛОСЬ «ИСКУССТВО МАКИЯЖА». ЛЮДИ С ГЛУБОКОЙ ДРЕВНОСТИ ОБМАЗЫВАЛИ СВОИ ЛИЦА И ТЕЛА РАЗЛИЧНЫМИ ВЕЩЕСТВАМИ: СОКОМ РАСТЕНИЙ И ТРАВ, ЖИРОМ, А ТАКЖЕ ГЛИНОЙ. СО ВРЕМЕНЕМ ЛЮДИ ЗАМЕТИЛИ, ЧТО ЦВЕТНАЯ ГЛИНА (ЖЕЛТАЯ, КРАСНАЯ), СОК РАСТЕНИЙ, УГОЛЬ И ПЕПЕЛ ОТ КОСТРИЩ - ВСЕ ЭТО ВЫГЛЯДИТ НА КОЖЕ ДОСТАТОЧНО КРАСИВО, А ОЖЕРЕЛЬЯ ИЗ КОГТЕЙ И КЛЫКОВ, ЦВЕТНЫХ КАМЕШКОВ И РАКУШЕК ПРИВЛЕКАЮТ ВНИМАНИЕ СОПЛЕМЕННИКОВ. РАСКРАСКА ТЕЛА УЖЕ ЯВЛЯЛАСЬ СВОЕОБРАЗНОЙ ОДЕЖДой, ОДЕЖДой СИМВОЛОМ.**

**40-35 ТЫС. ЛЕТ ДО Н.Э. ЧЕЛОВЕК СОЗДАВАЛ ОБОЛОЧКУ, ДЛЯ ТОГО ЧТОБЫ ОБЕЗОПАСИТЬ СЕБЯ ОТ ПОТУСТОРОННИХ СИЛ — ДУХОВ, КОТОРЫЕ, ПО ЕГО МНЕНИЮ, ЖИЛИ РЯДОМ С НИМ, ПРЕДШЕСТВЕННИКАМИ ОДЕЖДЫ ЯВЛЯЛИСЬ ОКРАСКА, ТАТУИРОВКА И ШРАМИРОВАНИЕ.**







Для защиты своего тела от лучей солнца, укусов насекомых, первобытный человек покрывал его слоем сырой земли или глины, таким образом, когда человек погружался в грязь или тину, получался род окрашивания тела. Это защитное раскрашивание — первый неумелый опыт одежды.

Позднее на все тело красками стали наносить орнамент, который имел символическое значение. Со временем рисунок на тело начинают наносить с помощью костяных игл и цветного порошка, который засыпали по ходу выкалывания, так появилась татуировка. Таким способом покрывали лицо, грудь, спину, руки и ноги человека. Рисунок татуировки состоял из симметрично расположенных черточек, линий и точек. Татуировка исчезает, когда тело начинают покрывать мехами и тканями. А для создания объемных изображений и для демонстрации мужества тело стали украшать шрамами, пример представлен на рисунках.





В 35-30 лет до н. э. появляется первооснова костюма — пояс, плетенный из растительных волокон или куска кожи, который позволял подвязывать различные подручные средства необходимые в повседневной жизни. Позднее пояс стал фиксировать шкуру животного на теле человека.

Вторым элементом одежды становится передник,

в виде небольшого куска материала, который

крепился за пояс. Из него появляется новая

форма одежды — набедrenник из куска кожи

или плетеных растительных волокон, пример представлен на рисунке.



В это же время в костюме человека появляется плащ, в роли которого выступала шкура дикого животного, пример на рисунке.



- **МАТЕРИАЛЫ ДЛЯ ОДЕЖДЫ БЫЛИ ПОД РУКОЙ. ЭТО РАСТИТЕЛЬНЫЕ ВОЛОКНА И ШКУРЫ ЖИВОТНЫХ. ОДЕЖДА ИЗ РАСТИТЕЛЬНЫХ МАТЕРИАЛОВ ХОРОШО ЗАЩИЩАЛА ОТ ЗНОЯ, А ШКУРЫ ЖИВОТНЫХ БЫЛИ ТАКИМИ ТЕПлыми, МЯГКИМИ И «ЛАСКОВЫМИ», ЧТО БЫСТРО НАШЛИ ШИРОКОЕ ПРИМЕНЕНИЕ У ЛЮДЕЙ. СПОСОБЫ НОШЕНИЯ ШКУР В ВИДЕ ОДЕЖДЫ БЫЛИ РАЗЛИЧНЫМИ. ЭТО И ОБМАТЫВАНИЕ ВОКРУГ ТОРСА, ПРИКРЕПЛЕНИЕ К ПОЯСУ, КОГДА ПОЛУЧАЛОСЬ ХОРОШЕЕ УКРЫТИЕ ДЛЯ ТАЗА И НОГ; НАДЕВАНИЕ НА ПЛЕЧИ ЧЕРЕЗ ПРОРЕЗЬ ДЛЯ ГОЛОВЫ (БУДУЩИЙ НАРАМНИК), НАКИДЫВАНИЕ НА СПИНУ И ЗАВЯЗЫВАНИЕ ЛАП ВОКРУГ ШЕИ, ЧТОБЫ ПОЛУЧАЛАСЬ ТЕПЛАЯ НАКИДКА В ВИДЕ ПЛАЩА. ЧЕМ БОЛЬШЕ ЧЕЛОВЕК УСЛОЖНЯЛ СВОЮ ОДЕЖДУ, ТЕМ БОЛЬШЕ НА НЕЙ ПОЯВЛЯЛОСЬ РАЗЛИЧНЫХ КРЕПЕЖНЫХ ЭЛЕМЕНТОВ И ДОПОЛНЕНИЙ. ЭТО КОГТИ, КОСТИ, ПЕРЬЯ ПТИЦ, КЛЫКИ ЖИВОТНЫХ И ДР.**
- **ПОЗДНЕЕ, ПРИВЯЗАВ К ПОЯСУ ДВЕ ДЛИННЫЕ ШКУРЫ, ЗАЩИТИВШИЕ НОГИ ОТ КОЛЮЧЕК, ЧЕЛОВЕК ПОЛУЧИЛ ЧУЛКИ, ПОТОМ ПОЯВИЛИСЬ НАРУКАВНИКИ, ПРЕДОХРАНЯВШИЕ РУКИ ОТ ПОВРЕЖДЕНИЙ. И НАКОНЕЦ, ВСЕ ЭТИ ОТДЕЛЬНЫЕ ЧАСТИ ОДЕЖДЫ НАЧАЛИ СОЕДИНЯТЬ В ОДНО ЦЕЛОЕ, СКРЕПЛЯЯ ИХ НИТКОЙ ИЗ ЖИЛ ИЛИ РАСТИТЕЛЬНЫХ ВОЛОКОН.**



В 1991 году в Альпах была найдена ледяная мумия первобытного человека "Эци", жившего 33 лет до н. э. Одежда Эци частично сохранилась и её удалось реконструировать (см. рисунок).

Одежда Эци была довольно замысловата. Он носил плетёный соломенный плащ, а также кожаные жилет, пояс, ноговицы, набедренную повязку и башмаки. Помимо этого была обнаружена шапка из медвежьей шкуры с кожаным ремнём через подбородок. Широкие водонепроницаемые башмаки, судя по всему, были предназначены для походов по снегу. В них использовалась медвежья шкура для подошв, оленья кожа для верхней части и лыко в качестве шнуровки. Мягкая трава обвязывалась вокруг ноги и использовалась как тёплые носки. Жилет, пояс, обмотки и набедренная повязка делались из полосок кожи, сшитых вместе сухожилиями. К поясу был пришит мешочек с полезными вещами: скребком, сверлом, кремнём, костяной стрелой и сухим грибом, использовавшимся как трут.





В ЭПОХУ НЕОЛИТА ЧЕЛОВЕК НАУЧИЛСЯ ПРЯСТЬ, ТКАТЬ И ВЯЗАТЬ. В ЭТОТ ПЕРИОД ОН РАСПОЛАГАЛ УЖЕ ЦЕЛЫМ НАБОРОМ РАЗЛИЧНЫХ ПРЕДМЕТОВ ОДЕЖДЫ, СДЕЛАННЫХ КАК ИЗ ШКУР ЖИВОТНЫХ, ТАК И ИЗ РАЗНЫХ ТКАНЕЙ. В ЗАВИСИМОСТИ ОТ ПРИМЕНЯЕМЫХ МАТЕРИАЛОВ И КЛИМАТИЧЕСКИХ УСЛОВИЙ ОДЕЖДУ ПО-РАЗНОМУ КРЕПИЛИ НА ФИГУРЕ: НАДЕВАЛИ ЧЕРЕЗ ГОЛОВУ ИЛИ ДРАПИРОВАЛИ ВОКРУГ ТЕЛА. ПРИМЕРНО В ЭТО ЖЕ ВРЕМЯ ПОЯВИЛАСЬ РАСПАШНАЯ ОДЕЖДА (С РАЗРЕЗОМ СПЕРЕДИ).





**В КОНЦЕ НЕОЛИТА ПЕРВОБЫТНЫЙ ЧЕЛОВЕК ИМЕЛ ПОЛНЫЙ ГАРДЕРОБ ОДЕЖДЫ:**

- **НАТЕЛЬНАЯ ОДЕЖДА** — БЕЗРУКАВКА, ШТАНЫ, ЮБКА, ГЕТРЫ, ПЛАЩ;
- **ОБУВЬ** — ВЫСОКИЕ БАШМАКИ ИЗ МЕХА И ЗАМШИ, УТЕПЛЁННЫЕ ВНУТРИ СЛОЕМ СЕНА;
- **ГОЛОВНОЙ УБОР** — ИЗГОТОВЛЯЛИ РАЗНЫХ ФОРМ И РАЗМЕРОВ ИЗ КОЖИ, ПЕРЬЕВ, МЕХА. **МЕХОВАЯ ШАПКА** ЗАВЯЗЫВАЛАСЬ РЕМЕШКАМИ ПОД ПОДБОРОДКОМ.

**ПЕРВОНАЧАЛЬНО ПРАВО НОШЕНИЯ ОДЕЖДЫ ИМЕЛИ ТОЛЬКО ВОЖДЬ И ЖРЕЦ, КАК ГЛАВНЫЕ ЧЛЕНЫ ПЛЕМЕНИ, А ЗАТЕМ ЕЕ НАЧИНАЕТ НОСИТЬ МУЖСКАЯ ЧАСТЬ ПЛЕМЕНИ, ЧУТЬ ПОЗДНЕЕ ЖЕНСКАЯ.**





# МАТЕРИАЛЫ.

Для создания одежды использовали то, что предоставляла окружающая среда: мягкую кору тутового дерева, фикусовых пород и смоковницы, листья деревьев, волокна тропических растений, шкуры и кожу животных, рыбий пузырь, перья птиц, кожу рыб и птиц.





# ОРНАМЕНТ И ЦВЕТ.

В ПЕРВОБЫТНОМ КОСТЮМЕ ОРНАМЕНТ И ЦВЕТ ИСПОЛЬЗОВАЛИСЬ В НАЧАЛЕ ДЛЯ ДЕКОРИРОВАНИЯ ТЕЛА, А ПОЗДНЕЕ ДЛЯ ОДЕЯНИЙ. НАПРИМЕР, КЛЕТКА ЯВЛЯЕТСЯ ДРЕВНИМ УЗОР ТАТУИРОВКИ КЕЛЬТОВ, ПРЕДКОВ СОВРЕМЕННЫХ ШОТЛАНДЦЕВ. И ЦВЕТ, И ОРНАМЕНТ ИМЕЛИ СИМВОЛИЧЕСКОЕ ЗНАЧЕНИЕ.

- Круг — совершенство, единство и Создателя / солнце, колесо, цветок.
- Спираль — цепь возрождения человека, движение через миры человека к Богу / змея.
- Треугольник — космос / звезды.
- Крест — «космический четырехугольник».

ОСНОВНЫМИ ЦВЕТАМИ В ПЕРВОБЫТНОМ КОСТЮМЕ БЫЛИ БЕЛЫЙ, КРАСНЫЙ (цвет вождя и оберегов), ГОЛУБОЙ, ЖЕЛТЫЙ, ЧЕРНЫЙ.





## УКРАШЕНИЯ.

РАСКРАШЕННОЕ ТЕЛО ЧАСТО ДОПОЛНЯЛОСЬ УКРАШЕНИЯМИ ИЗ ПЕРЬЕВ, ПОДВЕСКАМИ, ОЖЕРЕЛЬЯМИ ИЗ РАКОВИН, ЗУБОВ И КОГТЕЙ ДИКИХ ЖИВОТНЫХ, КОСТЯНЫХ БУС НА ЛБУ И ШЕЕ.

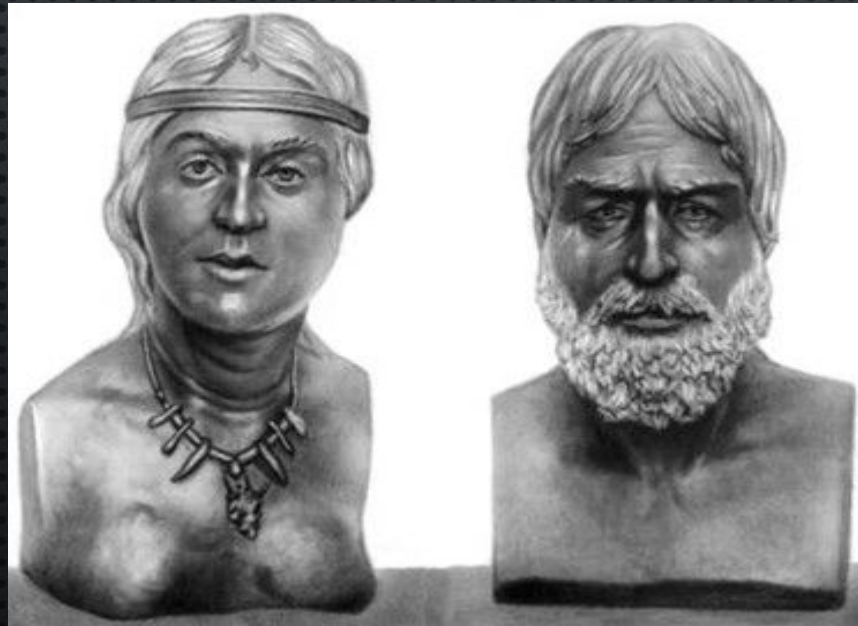
ПЕРВОНАЧАЛЬНО БУСЫ ИЗ ЗУБОВ БЫЛИ СВОЕГО РОДА АМУЛЕТАМИ ИЛИ ЗНАКАМИ ОТЛИЧИЯ, ПОСРЕДСТВОМ КОТОРЫХ ВЫДЕЛЯЛИСЬ НАИБОЛЕЕ УМЕЛЫЕ, ЛОВКИЕ, МУЖЕСТВЕННЫЕ И УДАЧЛИВЫЕ ОХОТНИКИ, ПОЗДНЕЕ УКРАШЕНИЯ НАЧИНАЮТ НОСИТЬ И ЭСТЕТИЧЕСКИЙ ХАРАКТЕР.

СВОЕОБРАЗНЫМ ДЕКОРОМ ЯВЛЯЛИСЬ КОСТИ ИЛИ ПАЛОЧКИ, ВСТАВЛЕННЫЕ В НОСОВУЮ ПЕРЕГОРОДКУ, ПРОКОЛОТЫЕ УШИ И ЩЕКИ.





СЧИТАЕТСЯ, ЧТО ПРИЧЕСКА ПОЯВИЛАСЬ РАНЬШЕ, ЧЕМ ОДЕЖДА; ВЕДЬ МЕШАЮЩИЕ ПРИ РАБОТЕ ВОЛОСЫ, УБРАННЫЕ С ЛИЦА ТЕМ ИЛИ ИНЫМ ОБРАЗОМ, УЖЕ ЯВЛЯЮТСЯ ПРИЧЕСКОЙ. У МУЖЧИН ВОЛОСЫ БЫЛИ ОБЫЧНО ДО ПЛЕЧ, У ЖЕНЩИН - БОЛЕЕ ДЛИННЫЕ. ИХ УБИРАЛИ В ПУЧКИ, ХВОСТЫ ИЛИ ЗАПЛЕТАЛИ В ВИДЕ КОС.





## ФУНКЦИИ ПЕРВОБЫТНОЙ ОДЕЖДЫ

- 1. **ОБРЯДОВО-СИМВОЛИЧЕСКАЯ (ОБЕРЕГОВАЯ, МАГИЧЕСКАЯ)** – ЗАЩИЩАЕТ ЧЕЛОВЕКА ОТ ПОТУСТОРОННИХ СИЛ;
- 2. **ЗАЩИТНАЯ** – ОБЕРЕГАЕТ ТЕЛО ЧЕЛОВЕКА ОТ ВОЗДЕЙСТВИЙ ОКРУЖАЮЩЕЙ СРЕДЫ, ФУНКЦИЯ СФОРМИРОВАЛАСЬ, КОГДА НА ПЛАНЕТЕ НАЧАЛ МЕНЯТЬСЯ КЛИМАТ (ПОНИЖЕНИЕ ТЕМПЕРАТУРЫ);
- 3. **ЭСТЕТИЧЕСКАЯ** – УКРАШАЕТ ЧЕЛОВЕКА;
- 4. **СОЦИАЛЬНАЯ (ЗНАКОВАЯ)** – РАЗДЕЛЯЕТ ЛЮДЕЙ В ПЛЕМЕНИ ПО СОЦИАЛЬНОМУ ПРИЗНАКУ (ВОЖДЬ, ЖРЕЦ, ВОЙНЫ И Т.Д.);
- 5. **ПОЛОВАЯ** – РАЗДЕЛЕНИЕ ЧЛЕНОВ ПЛЕМЕНИ ПО ПОЛОВОМУ ПРИЗНАКУ.



# ЗАКРЕПЛЕНИЕ НОВОГО МАТЕРИАЛА

- КАКИЕ ВИДЫ ИСКУССТВА НАИБОЛЕЕ ЯРКО ПРОЯВИЛИСЬ В ПЕРВОБЫТНОЙ КУЛЬТУРЕ?
- НАЗОВИТЕ ОСНОВНЫЕ ЧЕРТЫ ПЕРВОБЫТНОЙ ЖИВОПИСИ.
- В КАКОМ НАПРАВЛЕНИИ РАЗВИВАЛАСЬ ПЕРВОБЫТНАЯ СКУЛЬПТУРА?
- КАКИЕ ЖАНРЫ ПРЕОБЛАДАЮТ В ИЗОБРАЗИТЕЛЬНОМ ИСКУССТВЕ ПЕРВОБЫТНОГО МИРА?
- НАЗОВИТЕ ОСНОВНЫЕ ЧЕРТЫ МЕГАЛИТИЧЕСКОЙ КУЛЬТУРЫ.
- НАЗОВИТЕ ОСНОВНЫЕ ФОРМЫ И ТИПЫ ОДЕЖДЫ ПЕРВОБЫТНОГО КОСТЮМА.
- НАЗОВИТЕ И ОХАРАКТЕРИЗУЙТЕ ФУНКЦИИ ПЕРВОБЫТНОЙ ОДЕЖДЫ.
- ЧТО ПРЕДШЕСТВОВАЛО ПОЯВЛЕНИЮ ОДЕЖДЫ?
- КАКИЕ МАТЕРИАЛЫ ИСПОЛЬЗОВАЛ ПЕРВОБЫТНЫЙ ЧЕЛОВЕК ДЛЯ СОЗДАНИЯ СВОЕГО КОСТЮМА?
- КАКИЕ ЦВЕТА ПРЕДПОЧИТАЛ В СВОЕМ КОСТЮМЕ ПЕРВОБЫТНЫЙ ЧЕЛОВЕК?
- КАКОВА РОЛЬ ПЕРВОБЫТНЫХ УКРАШЕНИЙ В КОСТЮМЕ?



**БЛАГОДАРЮ ЗА  
ВНИМАНИЕ**