

**16 самых ярких достопримечательностей  
на Дворцовой набережной**

# ДВОРЦОВАЯ НАБЕРЕЖНАЯ



Эта набережная — исходная точка для многих туристических маршрутов.

Прогулявшись 1675 метров по берегам Невы, вы охватите необъятное и пролистаете главные страницы истории Петербурга



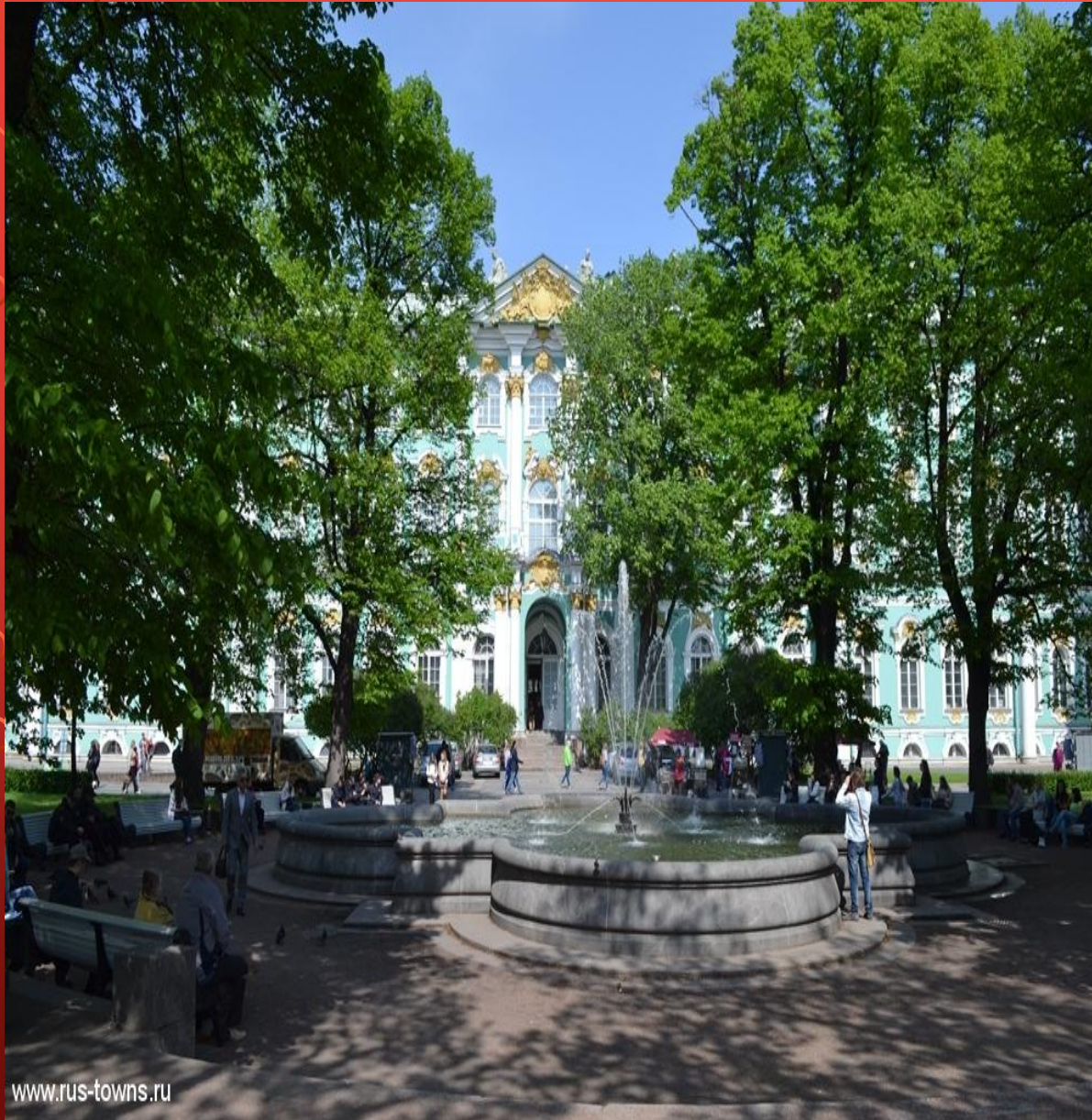
# ДВОРЦОВЫЙ МОСТ



Мост построили в 1856 году: купечеству была необходима прямая связь с Биржей и Торговым портом. При изготовлении конструкции использовали наплавной Исаакиевский мост. Затем его модернизировали и назвали Дворцовым. Постоянный мост появился в 1916 году, хотя задумывался ранее. Постройке мешали самые разные события: сначала — наводнение, затем — Первая мировая война. В 1917 году мост переименовали в Республиканский, но в 1944 году вернули его первоначальное название. Чугунные решетки установили лишь в 1939 году. В 2013 году этот архитектурный памятник был реконструирован.



# РАЗВОДНОЙ САД



[www.rus-towns.ru](http://www.rus-towns.ru)

Своим названием сад обязан тому, что ранее именно здесь разводили дворцовый караул. Сад был разбит в 1896 году и отделял царскую резиденцию — Зимний дворец — от проезжей части. Планировкой занимался архитектор Николай Крамской, по проекту которого сад приподняли над улицей примерно на метр. В нем появился фонтан и саженцы деревьев. Ограду сада выполнили в стиле растреллиевского барокко: узор из листьев дополнили эмблемой императорской семьи и государственным гербом. В 1920 году ограду демонтировали и установили в Парке имени 9 января. В 2008 году был восстановлен первоначальный облик фонтана. Сейчас сад — отличное место для отдыха в центре. Летом здесь можно спрятаться от солнца, а зимой —

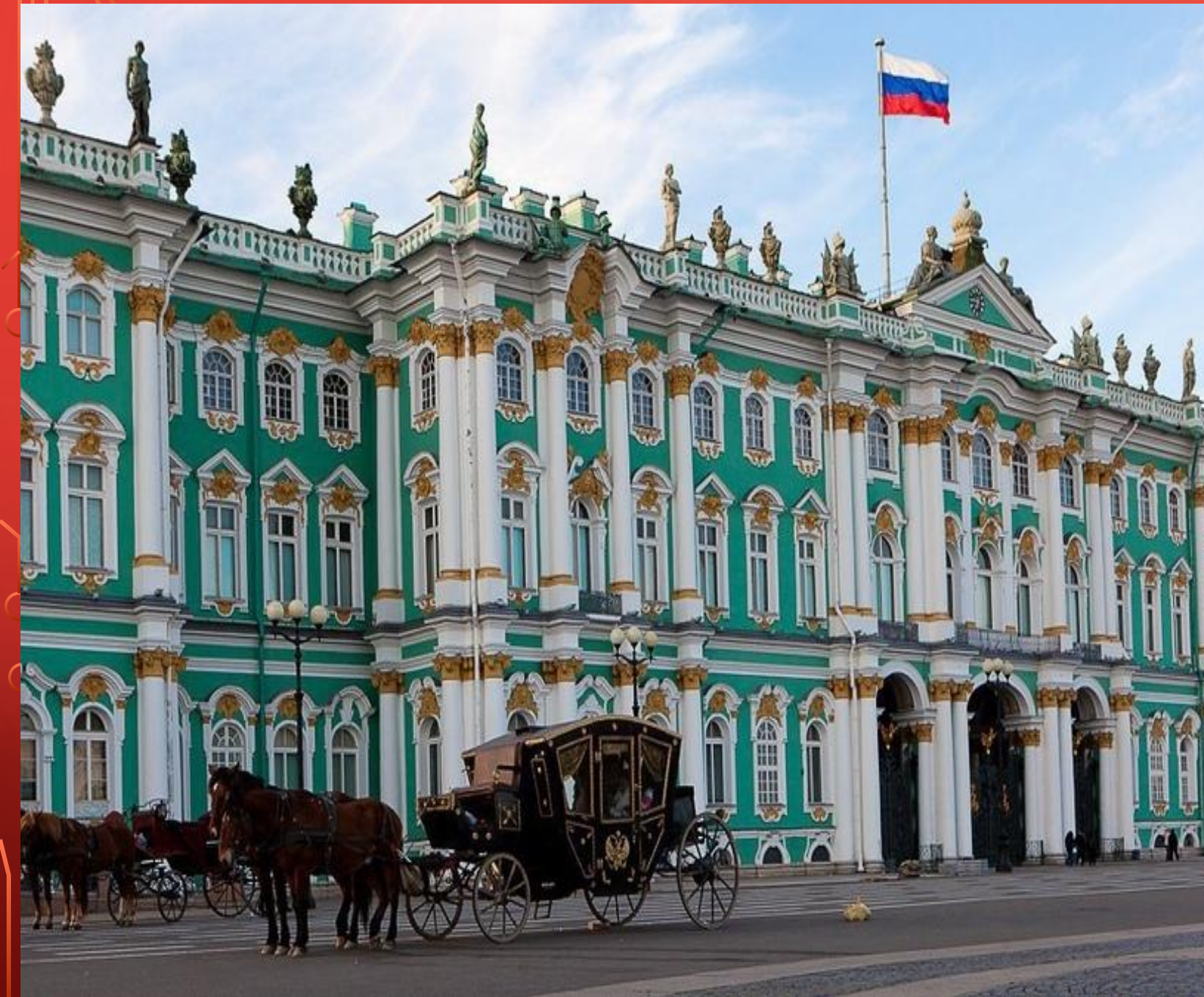


# ЗИМНИЙ ДВОРЕЦ



Главная резиденция русских императоров меняла свой облик пять раз. Началось строительство при Петре I, а закончилось – при Петре III. Современный барочный облик зданию придал Бартоломео Растрелли.





В этом месте произошло множество решающих для страны событий: здесь революционер Степан Халтурин пытался убить императора Александра II, тут расстреляли демонстрацию рабочих в 1905 году, чуть позже во дворце заседало Временное правительство, смещенное большевиками. В течение 20 лет в Зимнем дворце функционировал музей Революции, закрывшийся в 1941 году. Сейчас дворец — главное здание Эрмитажа, хранящее множество культурно-исторических ценностей и предметов искусства.

Место: Пл. Дворцовая, д.2



# МАЛЫЙ ЭРМИТАЖ



Музей был построен Юрием Фельтеном и Жаном-Батистом-Мишелем Валлен-Деламотом в 1775 году. Миниатюрная галерея таит в себе множество известных экспонатов: это и Часы с павлином, и Павильонный зал, и Висячий сад. Первоначально здесь выставлялись уникальные произведения искусства, приобретённые Екатериной II. Посмотреть их могли лишь избранные — недаром слово «эрмитаж» переводится как «место уединения». Лишь с 1852 года Эрмитаж стал доступен для публики.

Место: Дворцовая наб. д.36.



# БОЛЬШОЙ ЭРМИТАЖ



Музей сооружен в 1787 году архитектором Юрием Фельтеном. Построенное в стиле классицизма здание поражает своим интерьером: комнаты расписаны позолотой, украшены цветными камнями и искусной лепниной. Сейчас здесь располагаются административные помещения и экспонируются произведения итальянской живописи XIII—XVIII веков. Через пять лет после возведения здания к Большому Эрмитажу были пристроены лоджии Рафаэля, в которых находятся копии фресок художника.





Среди знаменитых объектов внутри — Театральная и Советская лестницы. Первая соединяет между собой этажи Большого Эрмитажа и позволяет пройти в Эрмитажный театр и Лоджии Рафаэля. Вторая лестница появилась из-за необходимости собственного входа в помещение, где заседал Комитет министров и Государственный совет. Архитектор Андрей Штакеншнейдер отделал лестницу мрамором, а вестибюль украсил красными порфировыми колоннами.





Новый Эрмитаж, построенный по проекту Лео фон Кленце в 1851 году, находится за зданием Большого Эрмитажа. Известный своим портиком с десятью атлантами, музей был создан специально для публичных посещений. Первоначально в нем располагались залы русской и западноевропейской скульптуры, теперь здесь функционирует Рыцарский зал с богатой коллекцией доспехов и оружия. Также любопытным экспонатом является Большая Кольванская ваза из зеленой яшмы весом 19 тонн.

Место: Дворцовая наб. д.34.



# ЗИМНЯЯ КАНАВКА

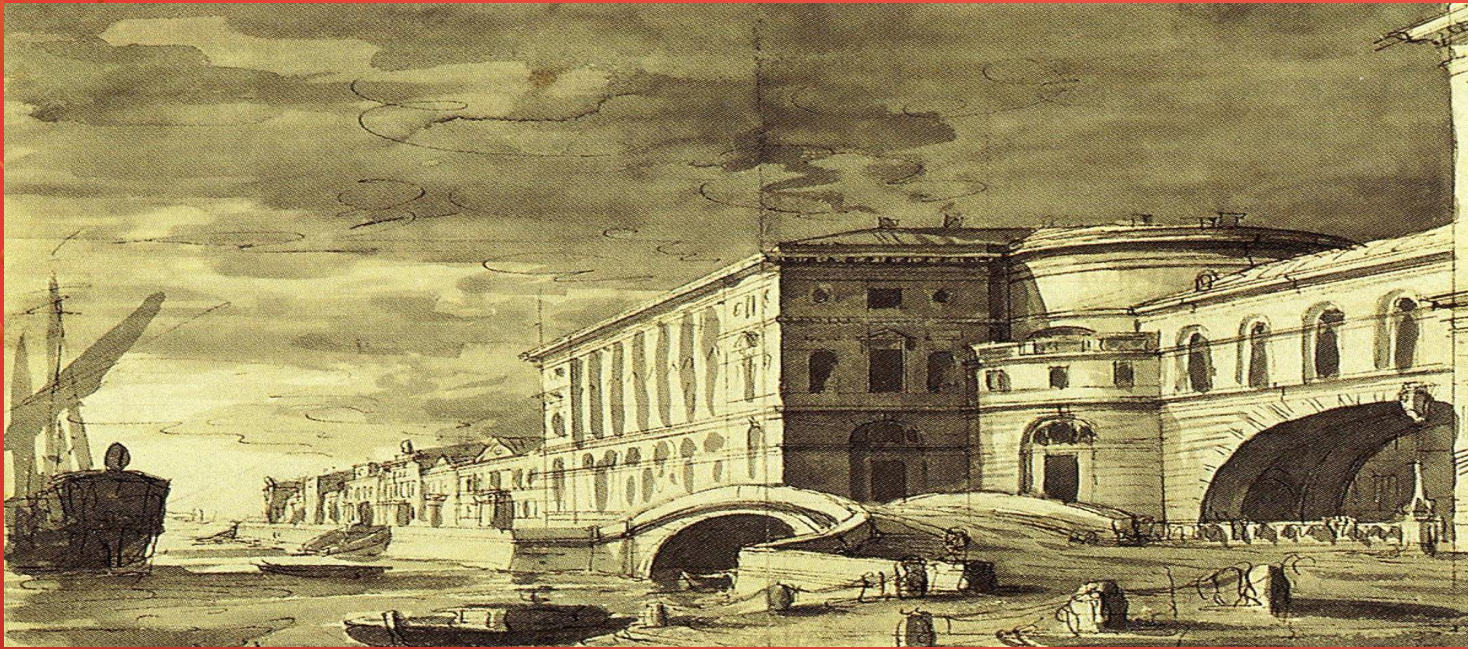


Канавку прорыли в 1719 году и назвали Старым Дворцовым каналом. Она соединяет Неву и Мойку и простирается на 228 метров. Несмотря на то, что канал такой короткий, через него переброшены несколько мостов. Эрмитажный мост стал родоначальником каменного строительства в городе: до него все мосты конструировались исключительно из дерева. Он был построен в 18 веке, как и 1-й Зимний мост. 2-й Зимний мост был возведен в середине 20 века, но сделан в стиле двух предыдущих. Здания Большого Эрмитажа и Эрмитажного театра соединяются арочной конструкцией, поддерживающей переход-галерею. Со стороны набережной это выглядит очень красиво: канавка протекает под аркой, исчезая в перспективе.

Место: Набережная Зимней канавки



# ЭРМИТАЖНЫЙ ТЕАТР



Первоначально здесь находился Зимний дворец Петра. В 1787 году на его месте Джакомо Кваренги построил роскошный театр в античном стиле. Эрмитажный театр предназначался для императорской семьи и высшей знати: помимо опер и спектаклей здесь устраивались балы, маскарады, разыгрывались любительские постановки. Камерный зал расположен амфитеатром и рассчитан на 250 человек. Внутреннее пространство театра обрамляют мраморные колонны, статуи Аполлона и муз искусства, портреты великих музыкантов и поэтов. С 1990 года на сцене театра дают выступления труппы «Русского балета», Санкт-Петербургского театра балета им.



# ДВОРЕЦ ВЛАДИМИРА АЛЕКСАНДРОВИЧА



Ранее на месте дворца стоял особняк Ивана Мусина-Пушкина, потом — Дмитрия Волконского, в котором чуть позже размещалось французское посольство. В 1872 архитектор Александр Резанов воздвиг дворец, предназначавшийся третьему сыну Александра II, Владимиру. Здание построено во флорентийском стиле, украшено большими венецианскими окнами и родовыми гербами. Его называли «Малым императорским дворцом» потому, что отделка интерьеров поражала воображение: в декоре залов гармонично переплетались разные архитектурные стили. Великий князь был президентом





В первой трети 20 века во дворце был открыт Дом ученых, где проходили заседания, круглые столы, открытые лекции, диспуты. Сейчас здесь функционирует несколько десятков научных секций, занимающихся вопросами техники и науки. Также в этом месте снимают исторические фильмы, устраивают выставки и презентации.

Место: Дворцовая наб. д.26



# НОВО-МИХАЙЛОВСКИЙ ДВОРЕЦ



Дворец был возведен для семьи великого князя Михаила, сына Николая I. Архитектор Андрей Штакеншнейдер создал здание в стиле эклектики, совмещаая веяния различных архитектурных направлений. При постройке применялись металлические конструкции, что было новшеством того времени. В 1911 году здесь открылся музей, экспозиция которого рассказывает о жизни и деятельности князя Михаила, долгое время бывшего наместником на Кавказе. На данный момент во дворце располагается Институт истории материальной культуры и большая библиотека, хранящая множество восточных



# МРАМОРНЫЙ ДВОРЕЦ (РУССКИЙ МУЗЕЙ)



Это первый дворец Петербурга, облицовка которого выполнена из натурального камня. В работе над внешней отделкой и внутренним убранством здания Антонио Ринальди применил более 30 сортов мрамора. Многие из них представлены в Мраморном зале. Кованая решетка и мраморные вазы украшают парадный вход во дворец. Ранее на месте дворца находился Почтовый двор, а затем зверинец, где проживал





Дворец предназначался графу Орлову, но он в нем так и не поселился — граф скончался за два года до окончания строительных работ. Екатерине II пришлось выкупить дворец у его наследников. Какое-то время здесь квартировался фаворит императрицы Станислав Понятовский, а потом здание перешло во владения князей Романовых. Здесь проживал внук Екатерины II, великий князь Константин Павлович, затем сын Николая I, Константин, и наследники его рода.





**В течение 17 лет здесь функционировала Российская Академия истории материальной культуры, затем работал Центральный музей имени Ленина. В 1996 году дворец становится филиалом Русского музея. В экспозиции представлены работы зарубежных художников XVIII — начала XIX века. Время от времени здесь проходят выставки работ современных мастеров**





У стен Мраморного дворца долго стоял броневедомобиль «Враг капитала». Машину установили в память о Ленине, выступившем на броневике подобной модели в 1917 году. Сейчас здесь находится памятник Александру III авторства Паоло Трубецкого, работавшего над ним в начале 20 века. Ранее он стоял на Знаменской площади, неподалеку от современного Московского вокзала. Памятник был создан как дань памяти основателю Сибирского пути. Скульптура запечатлела не знакомый по парадным картинам облик императора, а истинное портретное сходство. В 1919 году на памятнике появилось ироническое стихотворение Демьяна Бедного «Пугало». Также он был задействован в празднике, посвященном десятилетию Октябрьской Революции. Памятник поместили в клетку, украсили серпом, молотом и эмблемой «СССР». С 1937 года монумент покоился в Русском музее и был возвращен городу лишь в начале 90-х годов. Место: Ул. Миллионная, д.5/1.



# ТРОИЦКИЙ МОСТ



Изначально был наплывным мостом, названным Троицким в честь находящейся неподалеку площади. Постоянный разводной мост был сооружен в начале 20 века в честь двадцатипятилетия со дня бракосочетания Александра III и Марии Федоровны. Решетки и фонари оформлены в стиле модерн архитекторами Рене Патульярром и Винсентом Шабролем, гранитные колонны с бронзовыми рострами и орлами на вершинах — Амандусом Адамсоном.





Троицкий мост пережил две реконструкции. По легенде, именно под этим архитектурным памятником Валерий Чкалов пролетел во время своего знаменитого беспосадочного полета по маршруту Москва — Северный полюс.

Место: Проспект  
Каменноостровский, 9/2



# СУВОРОВСКАЯ ПЛОЩАДЬ



Территория принадлежала графу Александру Воронцову, который отрекся от собственных прав. По решению соседа, генерал-фельдмаршала Николая Салтыкова, здесь был разбит сад. В 1818 году государство выкупило участок, и на этом месте была создана площадь, над планом которой работал Карл Росси.

В центре площади установили бронзовый памятник полководцу Александру Суворову, над которым работал Михаил Козловский. Первоначально он стоял на Марсовом поле. Суворов изображен в аллегорическом образе бога войны Марса. Это был первый в стране памятник некоронованной особе, воздвигнутый по указу Павла I в честь победоносного похода полководца в Италию.



# ДОМ САЛТЫКОВА



Был возведен в 1788 г. Джакомо Кваренги в стиле классицизма и принадлежал купцу Гротену. Дом сменил еще нескольких хозяев и по повелению Екатерины II был куплен государством и презентован Николаю Салтыкову в качестве благодарности за воспитание Константина Павловича, любимого внука императрицы. Частым гостем дома был Александр Суворов, именно здесь фельдмаршалом армии назначили Михаила Кутузова. До Октябрьской революции дом арендовали различные зарубежные посольства. Несмотря на то, что здание несколько раз перестраивалось, в Белом зале и вестибюле уцелели прекрасные интерьеры. Сейчас здесь располагается Санкт-Петербургский государственный университет культуры и искусств.  
Место: Дворцовая наб. д.4.

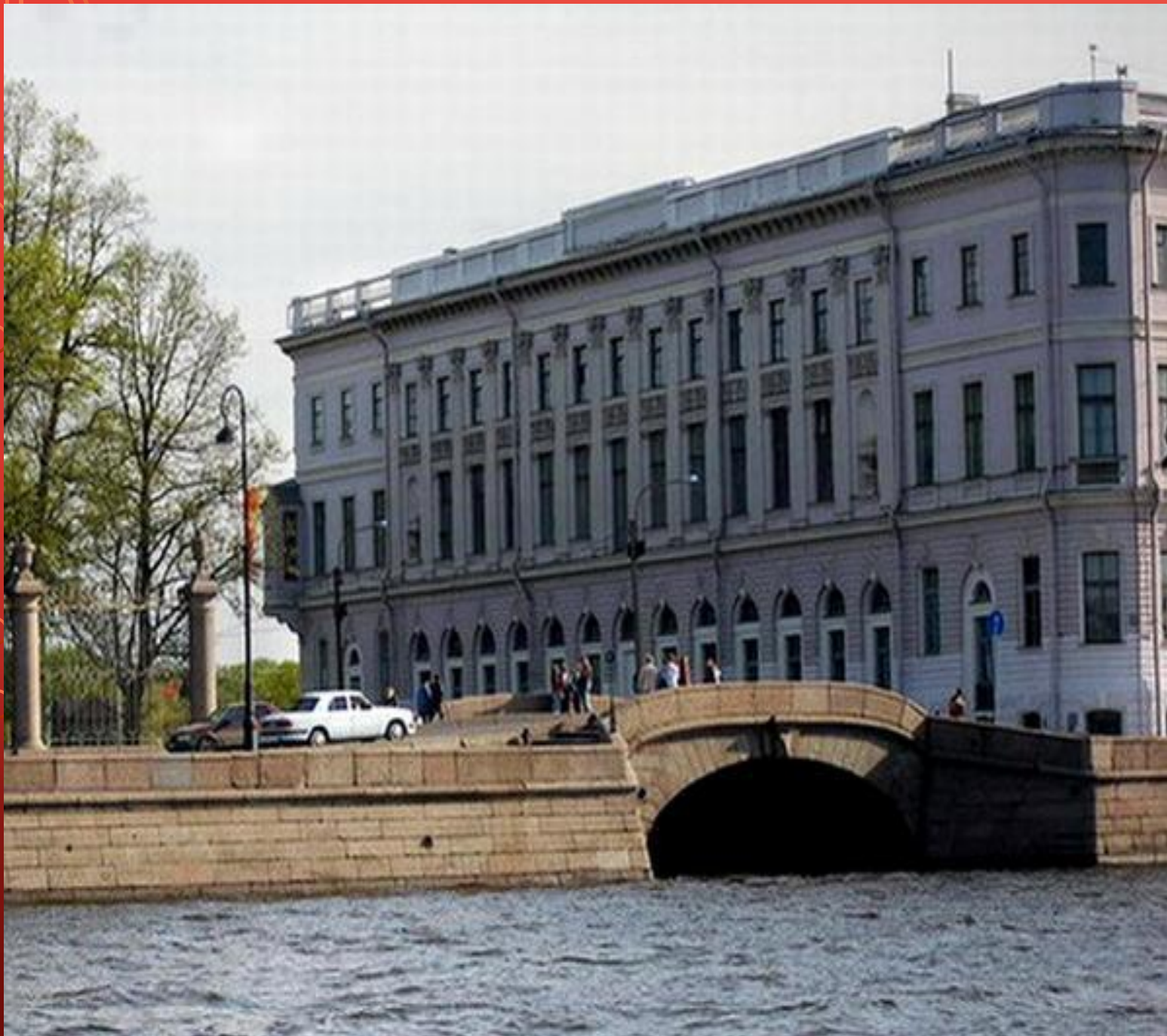


# ДВОРЕЦ ПРИНЦА ОПЛЬДЕНБУРГСКОГО



Первоначально здесь произрастала еловая роща. Чуть позже Доменико Трезини выстроил павильон для Петра I, где царь проводил часы отдыха. В 1750 году Бартоломео Растрелли воздвиг на освобожденном пространстве Оперный дом, где давали выступления европейские труппы. Долгое время здание арендовал итальянский театр. Через 22 года Оперный дом был снесен, и началось строительство особняка личного секретаря Екатерины II, Ивана Бецкого. Среди гостей чиновника были Дени Дидро и Иван Крылов. Именно здесь баснописец занялся издательской деятельностью и выпускал журналы «Зритель» и «Санкт-Петербургский Меркурий».



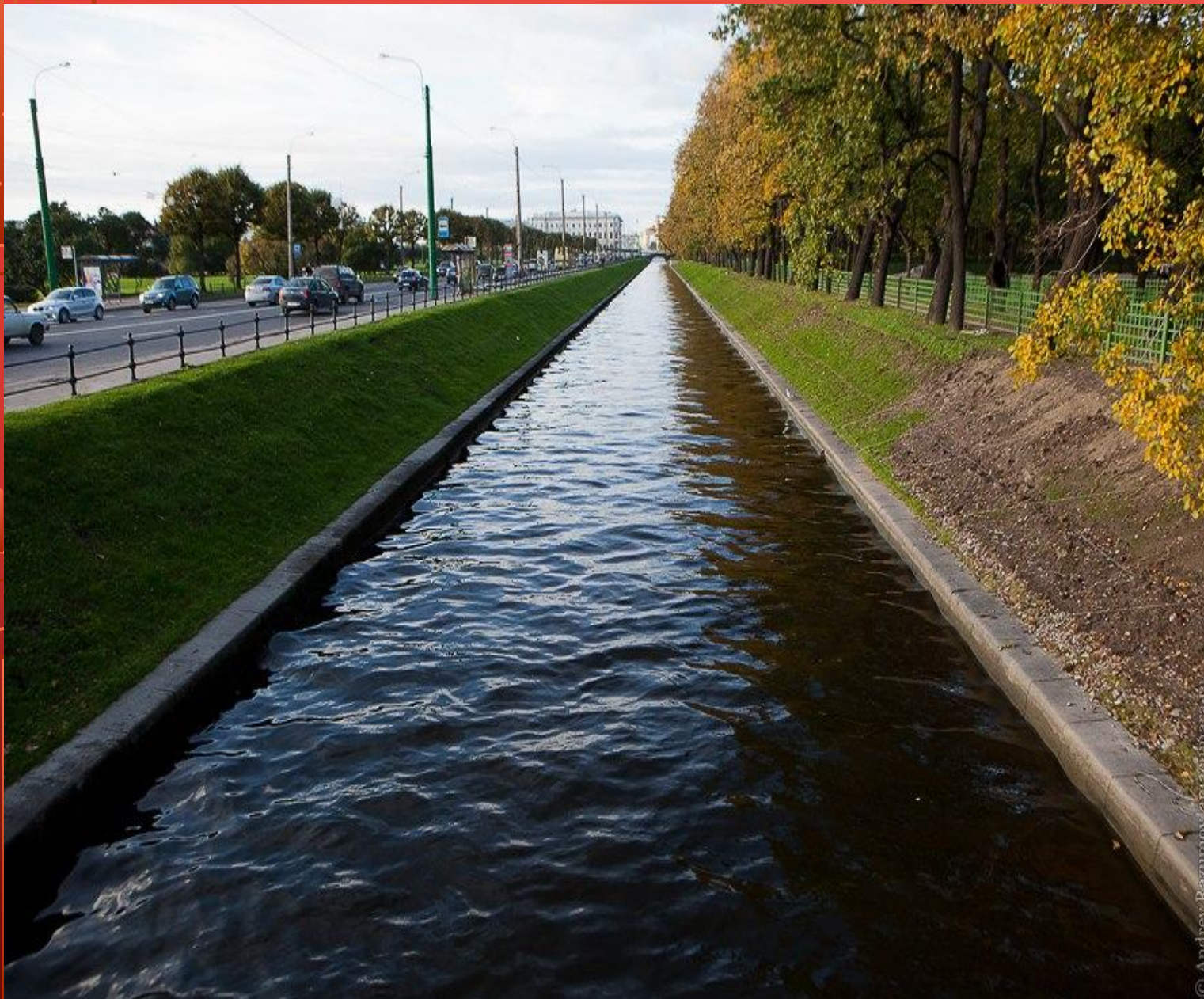


В 1830 году особняк был выкуплен государственной казной и презентован принцу Ольденбургскому. Архитектор Василий Стасов заново отделал здание. Сын принца Ольденбургского продал особняк Временному правительству за 1,5 миллиона рублей. После Октябрьской революции внутренние покои были разбиты на коммунальные квартиры, затем в бывшем дворце появился музей и кружок имени Салтыкова-Щедрина. Во второй половине 20 века особняк соединили с домом Салтыкова, поэтому здесь также располагается крыло Санкт-Петербургского государственного университета культуры и искусств.

Место: Дворцовая наб. д.2.



# ЛЕБЯЖЬЯ КАНАВКА



В 1830 году особняк был выкуплен государственной казной и презентован принцу Ольденбургскому. Архитектор Василий Стасов заново отделал здание. Сын принца Ольденбургского продал особняк Временному правительству за 1,5 миллиона рублей. После Октябрьской революции внутренние покои были разбиты на коммунальные квартиры, затем в бывшем дворце появился музей и кружок имени Салтыкова-Щедрина. Во второй половине 20 века особняк соединили с домом Салтыкова, поэтому здесь также располагается крыло Санкт-Петербургского государственного университета культуры и искусств.

Место: Дворцовая наб. д.2.



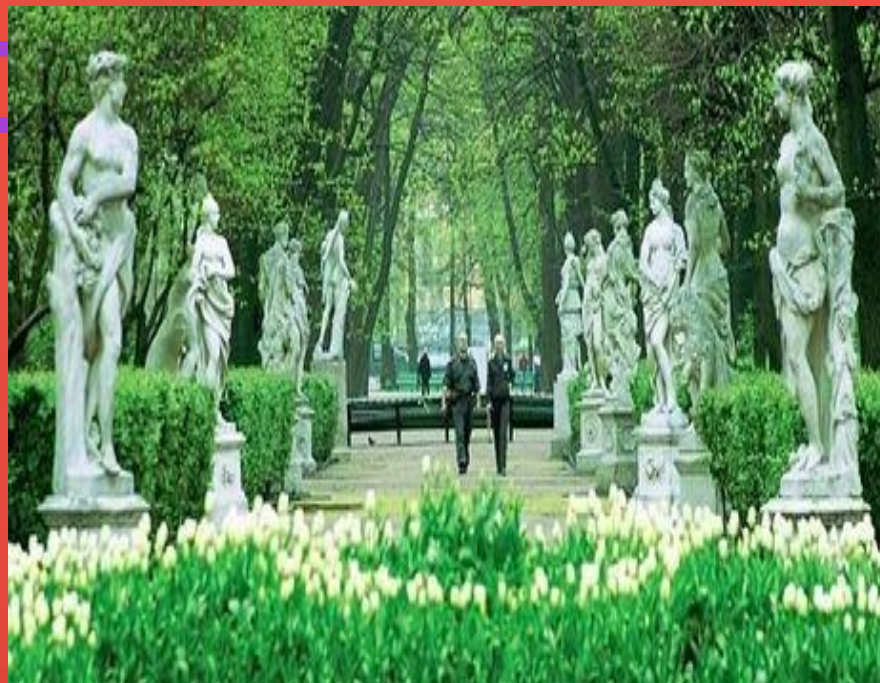
# ЛЕТНИЙ ДВОРЕЦ ПЕТРА ПЕРВОГО



Одно из старейших зданий города было построено в 1714 году. Доминико Трезини создал барочный дворец, очень простой и скромный внутри. Снаружи здание декорировано барельефами, изображающими события Северной войны. Во дворце 14 комнат и 2 кухни. Дворец строился для отдыха Петра I летом. После смерти царя здесь проживали сановники, а при Александре I дворец стал общедоступным. В 1934 году в нем открыли музей. В середине 20 века была произведена большая реставрация. Сейчас здание является филиалом Русского музея.



# ЛЕТНИЙ САД



Летний сад был задуман как регулярный парк и личная резиденция царя. В 1704 году начались официальные ландшафтные работы. В течение 15 лет сад приобретал желаемый облик. В него начинали пускать посетителей, делали это выборочно и по воскресеньям. Композицией Летнего сада занимался Жан Батист Леблон, а Бартоломео Растрелли создал деревянный дворец для Анны Иоановны, каскад «Амфитеатр» и фонтан «Коронный». Сад заполнили венецианские скульптуры, став, наряду с фонтанами, его главным украшением. Позже наводнение разрушило фонтаны и павильон «Грот», которые было решено не восстанавливать. Ограда появилась в 1784 году, а в 1855 году здесь был установлен памятник Крылову. Постепенно сад приобрел черты пейзажного английского парка и полностью открыл двери для публики. В 2012 году закончилась реконструкция Летнего сада, планировке которого придали первоначальный вид.



*Санкт-Петербург  
Освещенный Петербург  
Август-Сентябрь  
2008*

Шиженская Н.Н., учитель ГБОУ школы №104 Санкт-Петербурга