

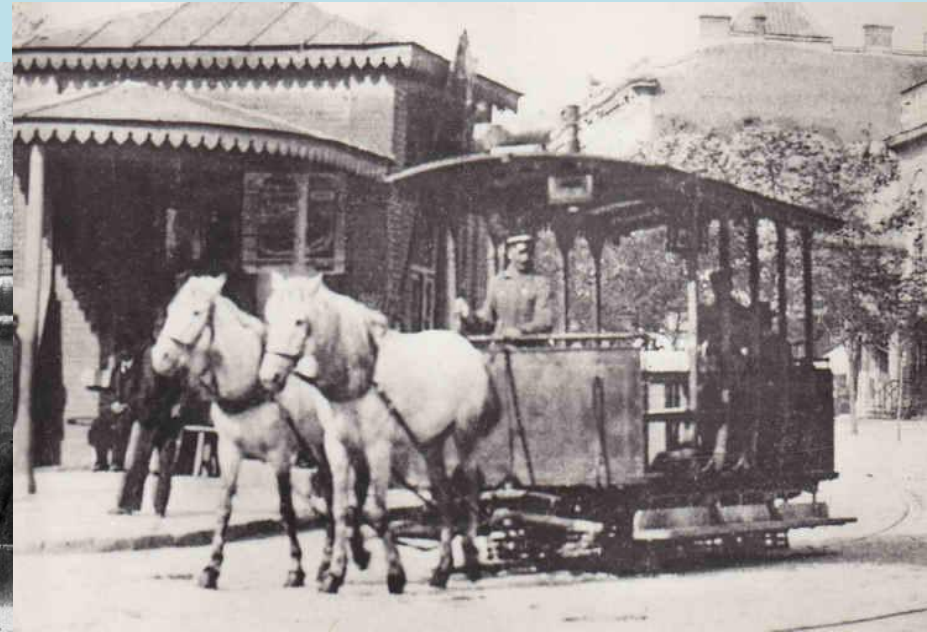
**Из  
истории  
появлени  
я  
светофор  
а**

Воспитатель ГПД  
Соловьева М.А.  
ГБОУ СОШ № 277  
Санкт-Петербург





<http://oldsp.ru>



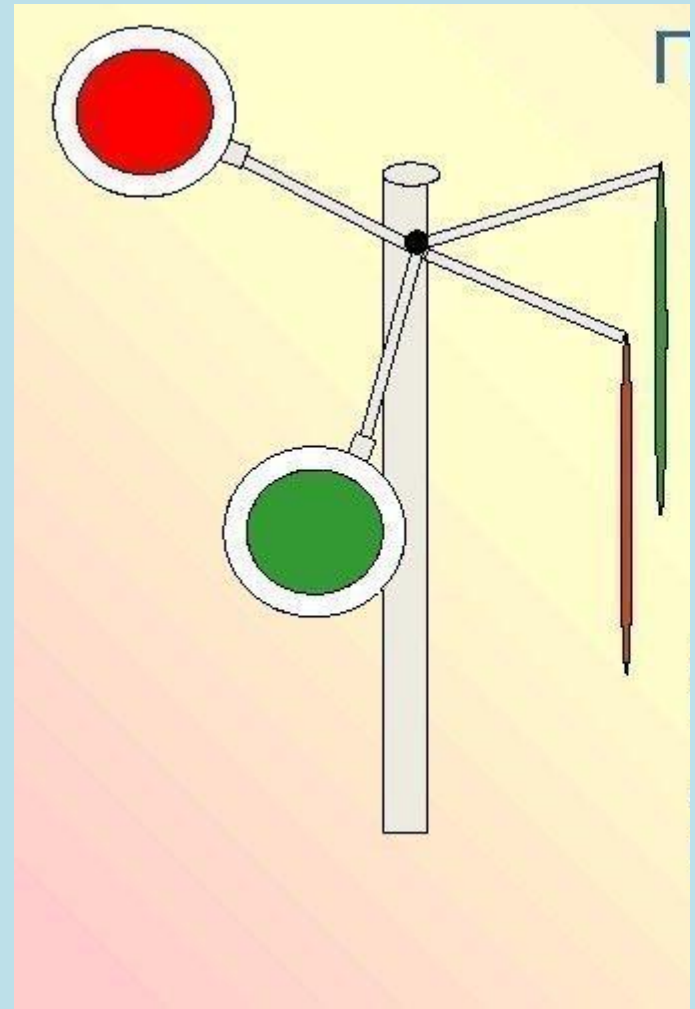
После того как наряду с конными экипажами на дорогах городов появились первые автомобили, возникла **необходимость упорядочивания движения** транспортных средств – слишком уж различными были их скорость и мобильность.



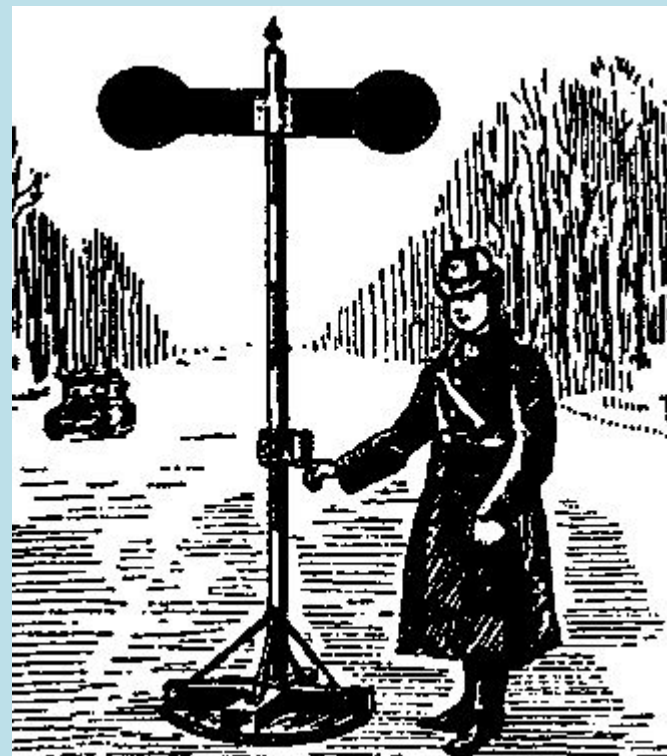
В Англии был принят закон о «человеке с красным флагом», который должен был бежать перед автомобилем и предупреждать об опасности.



Регулировать движение с помощью механического прибора начали более 140 лет назад, в Лондоне. Первый светофор стоял в центре города на столбе высотой 6 метров. Управлял им специально приставленный человек. С помощью системы ремней он поднимал и опускал стрелку прибора.



Предшественником светофора был семафор – стационарный сигнальный прибор, который представлял собой вертикальную мачту с подвижным плечом, которая образует угол, указывающий «свободно» или «опасность».



Самый первый автоматический светофор семафорного типа был установлен в Лондоне.

Это были массивные и не слишком удобные сооружения, которые управлялись специально приставленными к ним полицейскими. Днем полицейские регулировали движение, поднимая и опуская крыло семафора. В темное время суток полицейские включали сигнальный фонарь. Стекла у фонаря были цветными: зеленый сигнал, разрешающий движение, красный – запрещающий. Только через 4 года появились трехцветные светофоры с автоматическим управлением.







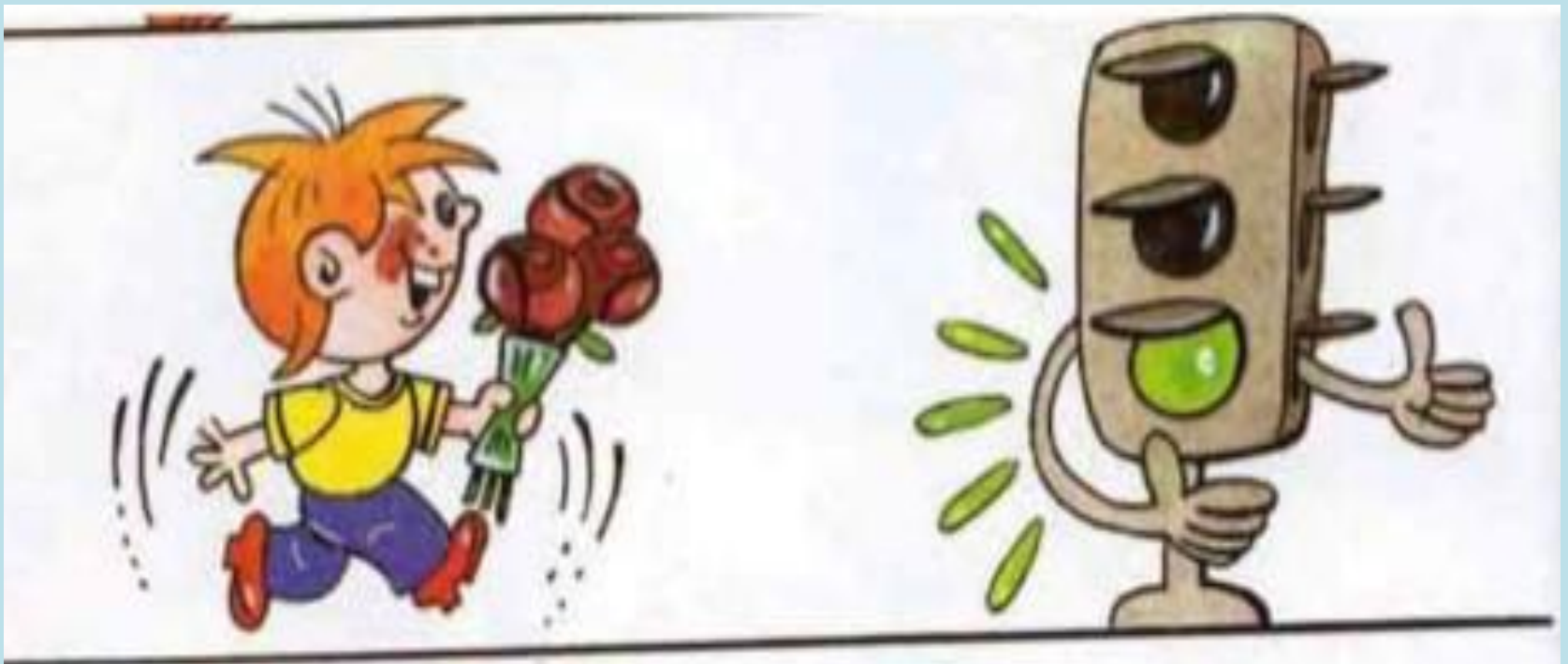
Первый светофор появился  
в Лондоне в 1868 году.

## Почему были выбраны именно эти цвета светофора?

**Красный** – цвет опасности. Он хорошо виден и днём, и ночью, и в дождь, и в туман. Не случайно пожарные машины всех стран выкрашены в красный цвет. Они предупреждают других участников движения об опасности и требуют уступить им дорогу. Вот и красный сигнал светофора запрещает движение. Он словно говорит: «Стой! Путь закрыт!»



**Зелёный** цвет резко отличается от красного; их невозможно перепутать. Поэтому зелёный сигнал светофора, в отличие от красного, не запрещает, а разрешает движение. Он как будто говорит: «Путь открыт! Смело вперёд!»



Между красным и зелёным «глазами» светофора поместили ещё один - **жёлтый**. Он призывает водителей и пешеходов быть внимательными, словно говоря им: «Внимание! Скоро движение будет либо разрешено, либо запрещено».



# ВИДЫ СВЕТОФОРОВ

Пешеходный

Транспортный



# Памятник светофору в Новосибирске



5 августа во всем мире празднуется День светофора.

В 2011 году этому устройству, без которого сложно представить себе современный город, исполнится 143 года.