

**Кос му тӧлысь витӧд
лун.**

Куздорн удж.

Н.



Автор презентации: Зорина Мария Михайловна, учитель коми языка МОУ «СОШ №2» г. Ухта



ЦЕЛЬ

ЗАДАЧИ



Зеленые деревья символизируют лиственные и хвойные леса, составляющие вместе тайгу - главное богатство района.

Колос пшеницы - символически отражает сельскохозяйственный производственный потенциал района.

Волнистый лазоревый пояс - символизирует реку Луза, основную водную артерию района. Лазурь - символ возвышенных устремлений, искренности, преданности, возрождения.

Красный узор, состоящий из сквозных ромбов - аллегория национального коми орнамента - знак уважения и почитания предков и их культуры, знак памяти и верности народным традициям.

Серебро - символ чистоты, ясности, открытости, божественной мудрости, примирения.

Зеленый цвет символизирует весну, здоровье, надежду.

Красный цвет - символ мужества, жизнеутверждающей силы и красоты, праздника, труда.

Золото - символ высшей ценности, величия, великодушия, богатства, урожая.





Общая информация

Административный центр: с. Объячево.

Площадь: 13 200 кв.км.

Граничащие территории: Койгородский и Сысольский районы, а также Кировская и Архангельская области.

Численность населения: 17 816 человек

Ведущие отрасли: лесозаготовка, лесопереработка, сельское хозяйство.



1929 году при упразднении Вятской губернии все населённые пункты Слудской волости Халтуринского уезда от села Прокопьевка до Черемуховки, в том числе и деревня Талица, вошли в состав Коми автономной области. Прилузский район был образован 15 июля 1929 года, а 10 февраля 1935 года был образован Летский район с центром в селе Летка, в который вошли Летский, Верхолузский, Прокопьевский, Слудский, Мутницкий и Ловлинский сельсоветы. В 1963 году Прилузский и Летский районы были объединены в Прилузский сельский район, численность населения которого составила 37,9 тыс. человек.

Постановлением Президиума Верховного Совета Коми АССР от 11 января 1965 года Прилузский сельский район был преобразован в Прилузский район с центром в селе Объячево.





1645 год - к Объячевскому погосту приписано 6 деревень. Коренными жителями были Шучалины, Кузнецовы, Паневы, Лихачевы, Лекановы, Шулеповы, Федюневы, Паюсовы, Туголуковы, Оботуровы.

1900 год - в Объячево открыта первая больница. 1910 год - в Летке открыт фельдшерский пункт.

В начале 30-х годов в районе было 3 больницы по 10 коек, врачей не было. Работали 14 фельдшеров, 7 акушерок, 5 медсестер. К 1937 году была завершена ликвидация неграмотности взрослого населения. Великая Отечественная война стала испытанием для Прилузья. 6580 прилузцев воевали с фашизмом. Каждый второй из них отдал свою жизнь за Родину, за Победу. Около трех полков было сформировано из прилузцев. Трех Героев Советского Союза дала Прилузская земля - спаспорубцев Лобанова Виктора Ивановича и Маркова Ивана Петровича, ношульца - Сердитова Семена Алексеевича. В районе два Героя Социалистического труда - Василий Федорович Смолев, Евдокия Васильевна Дымова.

Достопримечательности

Постамент «Добро пожаловать в Прилузье»

Постамент установлен в 1975 году, когда открывалась дорога с твёрдым покрытием «Сыктывкар-Киров» (ныне - трасса федерального значения «Вятка»). Постамент представляет собой фигуру женщины с хлебом-солью в руках. По обеим сторонам от фигуры лежат плиты с надписью «Объячево». Общая высота постамента около 10 метров. Обычай приветствовать гостя с хлебом и солью известен в России с давних времен. Сочетание хлеба и соли играло роль исключительно емкого символа: хлеб выражал пожелание богатства и благополучия, а соль считалась оберегом, способным защитить человека от враждебных сил и влияний.



Стела «500 лет Объячево»



Находится в центре села, на улице Мира. Год установки - 1978. Стела исполнена в виде чаши, состоит из трёх частей. Общая высота - 6,5 метра. В стелу «500 лет Объячеву» замурована капсула с письмом к потомкам. В ней говорится о достижениях к 1978 году, о планах присвоить Объячеву статус поселка городского типа, содержатся пожелания успехов жителям Объячева 2028 года. Именно в 2028 году можно открыть капсулу - в год 550-летия Объячево. От идеи присвоения статуса поселка городского типа-города впоследствии отказались, так как местная интеллигенция потеряла бы ряд льгот.

Местечко «Минеральный источник»

В Объячево, на территории нефтебазы по улице Мира в местечке Мельница на высоком берегу реки Лузы имеется источник с горько-соленой минеральной водой. Это минеральный источник, который был обнаружен случайно при бурении разведочной скважины в 1963 году. По результатам анализа в ней имеется повышенное содержание минеральных солей, биологически активных элементов: брома - 22,7 мг/л, йода - 1,9 мг/л, хлорида натрия. По своему солевому составу она довольно близка к водам, имеющимся на курорте Евпатория, в Сосьвинской скважине в Свердловской области и Тюменской скважине, где они используются как для ванн, так и для питьевого лечения.



Минеральный источник и часовня в честь святителя Николая Чудотворца

Природный источник протекает ниже улицы Никольская в живописном месте. Вокруг него оборудована кладезь, а внизу специально выкопано углубление, в котором сделана купальня для полного погружения. Источник получил название Свято-Никольского по названию ведущей к нему улицы. Зимой источник не замерзает. Воду из него используют круглый год как святую. Кроме духовной пользы, она обладает полезными свойствами - вода минеральная, с большим количеством йода.





Статуя «Пера и Зарань» на о. Дунайты

По древней легенде, Пера, сын Природы, рождённый Коми пармой, встретился с дочерью Солнца- Зарань. Встреча произошла на небе, куда Пера поднялся за разрешением напиться из чистойшей Воды Лузы- матушки. Пера и Зарань полюбили друг друга и спустились по радуге на Прилузскую землю, не спросив разрешения отца Солнца. Непослушание Зарань разгневало Солнце, и оно ушло с этой земли на 7 лет. За это время у Перы и Зарань родились 7 сыновей и 7 дочерей, от которых позже и произошли прилузцы.

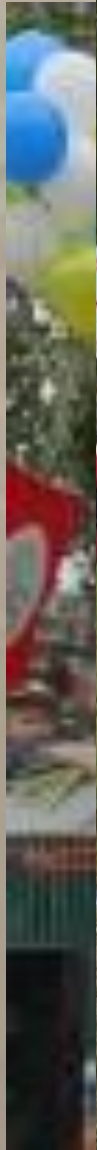




Национальный реестр деревьев Всероссийской программы «Деревья - памятники живой природы».

Находится в с. Занулье.
Возраст дерева - более 600 лет, диаметр ствола около метра, а высота 25 м. Среди местных жителей существует поверье о том, что их сосна обладает целебной силой: дает заряд положительной жизненной силы, если ее обнять, закрыть глаза и постоять некоторое время. Кроме того, если загадать желание и попросить об этом сосну, то желание и добрые дела непременно исполнятся.





Межпоселенческий фестиваль народного творчества "Летка гора",
Прилузский район, с. Прокопьевка.





ЦЕЛЬ

ЗАДАЧИ



АДДЗЫСЬЛЫТӦДЗ!



Источники:

1. <https://tourism.rkomi.ru/>
2. <https://yandex.ru/images/?clid=1955451&win=250>

