



ТЕМА 12: Порядок движения, остановка и стоянка транспортных средств

**ГРУППОВОЕ ЗАНЯТИЕ №29:
Обгон, встречный разъезд.
Остановка и стоянка**

УЧЕБНЫЕ ЦЕЛИ:

- 1. Изучить порядок и правила остановки и стоянки, выполнения обгона, встречного разъезда транспортных средств.**

УЧЕБНЫЕ ВОПРОСЫ:

- 1. Действия водителей при обгоне. Места, где обгон запрещён. Действия водителей при затруднённом встречном разъезде.**
- 2. Порядок остановки и стоянки, меры предосторожности. Места, где остановка и стоянка запрещены.**
- 3. Решение ситуационных задач.**

ЛИТЕРАТУРА:

1. **Правила дорожного движения Российской Федерации, – М.: За рулём, 2018**
2. **Г.Б. Громоковский и др. Экзаменационные билеты для приёма теоретических экзаменов на право управления транспортными средствами категорий «С» и «Д», – М.: Рецепт холдинг, 2018**
3. **<https://автошколадома.рф>**
4. **<http://avtonauka.ru>.**
5. **<http://avto-russia.ru>.**

Вопрос 1: Действия водителей при обгоне. Места, где обгон запрещён. Действия водителей при затруднённом встречном разъезде

Для начала давайте вспомним, что такое **ОБГОН**.

Правила. Раздел 1. «Обгон» – опережение одного или нескольких транспортных средств, связанное с выездом на полосу встречного движения, и последующим возвращением на ранее занимаемую полосу.

То есть обгон – это всегда выезд на «встречку», а выезд на «встречку» разрешён Правилами только в следующих трёх случаях.



Либо это **двухполосная дорога с прерывистой осевой линией разметки.**



Либо это **двухполосная дорога с комбинированной осевой линией разметки.**



Либо это **трёхполосная дорога с двумя продольными прерывистыми линиями разметки.**

Обгон, несомненно, самый опасный из всех манёвров. Поэтому Правила содержат ряд жёстких ограничений, которым должен следовать водитель, совершающий или только намеревающийся совершить обгон.

Общие принципы безопасности при выполнении **ОБГОНА**.

Правила. Раздел 11. Пункт 11.1. Прежде, чем начать обгон, водитель обязан убедиться в том, что полоса движения, на которую он собирается выехать, свободна на достаточном для обгона расстоянии и в процессе обгона он не создаст опасности для движения и помех другим участникам дорожного движения.



По сути, это требование Правил означает, что перед тем, как принять решение о возможности (или невозможности) обгона, водитель обязан проделать ёмкую аналитическую работу:

1. Необходимо **оценить скорость обгоняемого автомобиля.**
2. Необходимо **оценить скорость встречного автомобиля и расстояние до него.**
3. Необходимо **оценить состояние дорожного покрытия** (сухое, влажное, скользкое).
4. Необходимо **вспомнить о реальных динамических возможностях собственного автомобиля** (насколько чутко он реагирует на педаль акселератора).

Вопрос 1: Действия водителей при обгоне. Места, где обгон запрещён. Действия водителей при затруднённом встречном разъезде

Приступить к обгону разрешается только в том случае, если в процессе обгона не возникнет ни малейшей угрозы, ни для встречного, ни для обгоняемого!

Правила. Раздел 11. Пункт 11.2. Водителю запрещается выполнять обгон в случаях, если транспортное средство, движущееся впереди, производит обгон или объезд препятствия.

Попробуем ответить на вопрос:

Почему в показанной ситуации Правила запрещают Вам выполнить обгон?



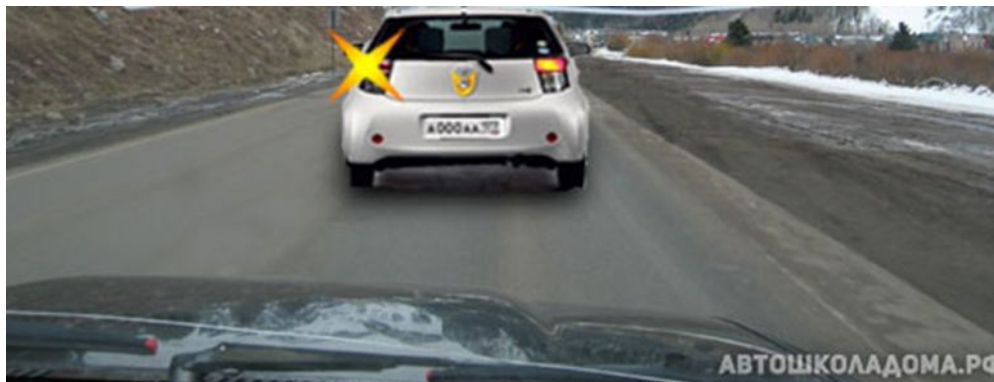
1. Только потому, что Вас не видит водитель встречного автомобиля.
2. Только потому, что Вы сами не видите встречный автомобиль.
3. Одинаково опасно и то, и другое. Необходимо дождаться, пока коричневый автомобиль освободит встречную полосу, после чего принимать решение о возможности обгона.

Правильный ответ – 3.

Вопрос 1: Действия водителей при обгоне. Места, где обгон запрещён. Действия водителей при затруднённом встречном разъезде

Более того, заботясь о безопасности, Правила запретили приступать к обгону уже с момента, как только едущий впереди включил левые указатели поворотов. И об этом тоже сказано в **пункте 11.2**:

Правила. Раздел 11. Пункт 11.2. Водителю запрещается выполнять обгон в случаях, если транспортное средство, движущееся впереди по той же полосе, подало сигнал поворота налево.



Что он собирается делать, пока неясно. То ли намерен приступить к обгону, то ли объезжает препятствие, то ли готовится к повороту налево.

Но в любом случае с момента, **как только он включил левые указатели поворота, Вам приступать к обгону опасно, и потому Правилами ЗАПРЕЩЕНО.**

Но и на этом пункт 11.2 не заканчивается:

Правила. Раздел 11. Пункт 11.2. Водителю запрещается выполнять обгон в случаях, если движущееся за ним транспортное средство начало обгон.

ОБРАТИТЕ ВНИМАНИЕ! – В пункте 11.2 Правил до сих пор речь шла о транспортном средстве, движущемся впереди Вас.

И по Правилам тому, кто впереди Вас, достаточно всего лишь включить левые «поворотники», чтобы запретить Вам обгон.

А вот тому, кто сзади Вас, в соответствии с пунктом 11.2 одного этого недостаточно. Чтобы запретить Вам обгон, водителю, движущемуся сзади Вас, необходимо не только включить левые «поворотники», но ещё и начать обгон!

И это логично! И вот почему, **водитель включает указатели левого поворота в следующих случаях:**

- а) Перед тем, как приступить **к обгону**;
- б) Перед тем, как приступить **к объезду препятствия**;
- в) Перед тем, как приступить **к повороту налево**;
- г) Перед тем, как приступить **к развороту**.

Если он впереди, то какая Вам разница, что он собирается сделать – во всех случаях приступать к обгону нельзя.



Но если он сзади, тогда разница есть. Сейчас Ваша задача – подождать и посмотреть, что он собирается делать.

Если он отстаёт и поворачивает налево или разворачивается, можете обгонять тех, кто едет впереди.

Но если он наращивает скорость и смещается влево, значит, он собирается обогнать Вас. В этом случае **Правила обязывают Вас повременить, подождать, пока он закончит свой обгон, и только после этого разрешено и вам приступать к обгону.**

Вопрос 1: Действия водителей при обгоне. Места, где обгон запрещён. Действия водителей при затруднённом встречном разъезде

На экзамене в ГИБДД кому-то из вас достанется вот такая задача:

Можно ли водителю легкового автомобиля начать обгон?



Водитель грузового
автомобиля движется со скоростью менее

Правильный ответ – 3: Нельзя.

Комментарий к задаче

Речь идёт о водителе легкового автомобиля, зажатого на рисунке между двумя грузовиками. Авторы этой задачи считают, что водитель едущего сзади грузовика не только включил указатели левого поворота, но уже и приступил к обгону.

Ещё один наиважнейший момент.

Безопасность обгона зависит не только от действий обгоняющего, но и от действий обгоняемого. Водитель, увидев, что его обгоняют, может «обидеться» (такое, к сожалению, бывает) и тоже нажмёт на педаль акселератора, не давая обгоняющему завершить обгон. А вот это по-настоящему опасно, а потому недопустимо! Правила сформулировали требования к водителю обгоняемого автомобиля следующим образом:

Правила. Раздел 11. Пункт 11.3. Водителю обгоняемого транспортного средства запрещается препятствовать обгону посредством повышения скорости или иными действиями.

ОБРАТИТЕ ВНИМАНИЕ! – Правила не обязывают водителя обгоняемого автомобиля уступать дорогу обгоняющему (например, когда обгоняющий возвращается на свою полосу). Наоборот, это обгоняющий должен позаботиться, чтобы не «подрезать» обгоняемого.

Другое дело, что **обгоняемый не должен повышать скорость, когда его обгоняют. Или, скажем, включать левые «поворотники», или смещаться влево, пугая обгоняющего.** Это, кстати, и в его интересах – если произойдёт ДТП, то всем мало не покажется (и обгоняющему, и обгоняемому).

И об этом на экзамене вас тоже спросят (правда, без рисунка):

Водитель обгоняемого транспортного средства:

1. Должен снизить скорость.
2. Должен сместиться как можно правее.
3. Не должен препятствовать обгону путём повышения скорости движения или иными действиями.

Конечно же правильный ответ – 3.

Ну, а теперь самое главное – где **ОБГОН ЗАПРЕЩЁН!**

Обгон, как и всякий манёвр, может быть запрещён **либо разметкой, либо знаками, либо самими Правилами.**



Посередине проезжей части **нанесена сплошная осевая линия разметки** и, следовательно, любой выезд на полосу встречного движения запрещён. Естественно, запрещён и обгон.



Осевая линия может быть прерывистой, или её вообще может не быть, но **установлен знак 3.20 «Обгон запрещён»**. То есть требования знака и разметки противоречат друг другу. А в таких случаях, как вы уже знаете, **водители обязаны выполнять требования знака.**

Только следует помнить, что **в зоне действия знака 3.20 «Обгон запрещён» разрешается обгонять гужевые повозки, мопеды, двухколёсные мотоциклы, а также любые тихоходные транспортные средства.**

Что такое тихоходное транспортное средство? Тихоходное транспортное средство по Правилам – это транспортное средство, обозначенное соответствующим опознавательным знаком.

На транспортном средстве (на рисунке выше) нет никакого опознавательного знака и, следовательно, с какой бы скоростью оно ни «ползло», обгон запрещён!



А вот теперь другое дело – **на заднем борту опознавательный знак «Тихоходное транспортное средство».**

И, следовательно, с какой бы скоростью оно ни «летело», его можно обгонять и в зоне действия знака 3.20

«Обгон запрещён».

Вопрос 1: Действия водителей при обгоне. Места, где обгон запрещён. Действия водителей при затруднённом встречном разъезде

Помимо этого Правила содержат перечень мест, где обгон запрещён независимо от того, какая тут осевая линия и установлен ли знак 3.20.

1. Правила. Раздел 11. Пункт 11.4. **ОБГОН ЗАПРЕЩЁН НА ПЕШЕХОДНЫХ ПЕРЕХОДАХ.**

Если вы ещё не забыли, на пешеходных переходах категорически запрещены разворот и движение задним ходом.

Точно так же на пешеходном переходе запрещён и обгон. Причём тоже **запрещён категорически, независимо от того, есть ли там пешеходы или нет.**



И это правильно из элементарных соображений безопасности – раз уж перед вами есть транспортное средство, оно обязательно, хотя бы частично, закрывает видимость пешеходного перехода. Вполне логично, что Правила категорически запретили обгон на пешеходном переходе.

Ну, а уж если есть хотя бы один пешеход, тогда о каком обгоне можно говорить. Сейчас оба водителя обязаны уступать дорогу пешеходу.

ЗАНЯТИЕ: Обгон, встречный разъезд. Остановка и стоянка

2. Правила. Раздел 11. Пункт 11.4. ОБГОН ЗАПРЕЩЁН НА МОСТАХ, ПУТЕПРОВОДАХ, ЭСТАКАДАХ И ПОД НИМИ, А ТАКЖЕ В ТОННЕЛЯХ.

И опять напоминаю вам – во всех перечисленных местах запрещены разворот и движение задним ходом. Ну, и обгон на мостах и в тоннелях Правила тоже запретили, причём запретили категорически, без всяких оговорок.

3. Правила. Раздел 11. Пункт 11.4. ОБГОН ЗАПРЕЩЁН В КОНЦЕ ПОДЪЁМА, НА ОПАСНЫХ ПОВОРОТАХ И НА ДРУГИХ УЧАСТКАХ С ОГРАНИЧЕННОЙ ВИДИМОСТЬЮ.

Обращаю ваше внимание – обгон запрещён не вообще на подъёмах, а именно в конце подъёма! То есть там, где обгон действительно опасен, поскольку видимость встречной полосы в конце подъёма очень даже ограничена.

По той же причине Правила запрещают обгон и на других участках дорог с ограниченной видимостью. При этом **водители должны САМОСТОЯТЕЛЬНО оценивать, что это за участок дороги, и какая тут видимость – ограниченная или нет.**



Приступая к обгону в конце подъёма, **водитель красного автомобиля грубо нарушает Правила**, рискуя жизнью (и не только своей).



Это не конец подъёма, и дорога видна хорошо на безопасном расстоянии. Но это так, если двигаться по своей (правой) полосе.

А если на этом участке приступить к обгону, то **видимость сразу же станет ограниченной**. А точнее, видимость станет никакой.

Даже на открытой местности, если дорога поворачивает направо, обгоняемый автомобиль – это непрозрачный экран для водителя, совершающего обгон! А **в таких условиях приступать к обгону смертельно опасно и потому Правилами запрещено**.

ЗАНЯТИЕ: Обгон, встречный разъезд. Остановка и стоянка

Вопрос 1: Действия водителей при обгоне. Места, где обгон запрещён. Действия водителей при затруднённом встречном разъезде

В сборнике ГИБДД на эту тему имеется две задачи.

Разрешается ли Вам обогнать грузовой автомобиль в конце подъёма?



скорость грузового автомобиля

Правильный ответ – 3: Запрещается.

Комментарий к задаче

С этой задачей справиться легко – в конце подъёма обгон запрещён.

Разрешается ли Вам в конце подъёма перестроиться на среднюю полосу для опережения грузового автомобиля?



о при видимости дороги более

Правильный ответ – 1: Разрешается.

Комментарий к задаче

А вот здесь Вы нет-нет, да ошибаетесь. Да это конец подъёма, но обратите внимание на разметку! В вашем направлении две полосы движения, и перестраиваясь на левую полосу, вы не совершаете обгон. И, кстати, в тексте вопроса так и сказано: «... для ОПЕРЕЖЕНИЯ грузового автомобиля». А опережение Правилами не запрещено. Нигде не запрещено, в том числе и в конце подъёма.

4. Правила. Раздел 11. Пункт 11.4. **ОБГОН ЗАПРЕЩЁН НА ЖЕЛЕЗНОДОРОЖНЫХ ПЕРЕЕЗДАХ И БЛИЖЕ ЧЕМ ЗА 100 МЕТРОВ ПЕРЕД НИМИ.**

Правила совершенно оправданно хотят дисциплинировать транспортный поток, подъезжающий к железнодорожному переезду. Уже за 100 метров до переезда водители обязаны прекратить всяческие обгоны и далее должны двигаться строго по своей половине проезжей части.

И такой порядок необходимо соблюдать до тех пор, пока переезд не будет пройден! После переезда начинается обычный участок дороги, не содержащий каких-либо специальных ограничений на обгон.



На рисунке виден знак 1.4.6 «Приближение к железнодорожному переезду», информирующий водителей о том, что до переезда осталось не более 100 метров. Кроме того водителей должна выручить дорожная разметка – за 100 метров до переезда осевая линия обязана быть сплошной.

Вопрос 1: Действия водителей при обгоне. Места, где обгон запрещён. Действия водителей при затруднённом встречном разъезде



© Барнаултрансфото, 2006

Но разметка – дело ненадёжное. Её попросту может не быть. И как тогда прикажете определять эти 100 метров?

В таком случае водители обязаны определять эти 100 м, что называется «на глаз».



Но если установлены знаки «приближение к железнодорожному переезду» (а они всегда должны быть), тогда у водителей есть вполне чёткий ориентир. Второй по ходу знак (с двумя красными наклонными полосами) всегда стоит на расстоянии минимум 100 метров до переезда.

Так что, если вы закончите всяческие обгоны до этого знака, точно не ошибётесь, выполняя требования Правил.

ЗАНЯТИЕ: Обгон, встречный разъезд. Остановка и стоянка

Вопрос 1: Действия водителей при обгоне. Места, где обгон запрещён. Действия водителей при затруднённом встречном разъезде

И об этом на экзамене в ГИБДД вас обязательно спросят:

Можно ли Вам начать обгон в населённом пункте?



будет завершён до переезда.

Правильный ответ – 3: Нельзя.

Комментарий к задаче

БУДЬТЕ ВНИМАТЕЛЬНЫ! – в тексте вопроса сказано, что это населённый пункт. А в населённых пунктах предупреждающие знаки треугольной формы устанавливаются за 50–100 метров до начала опасного участка. Так что, начиная с места установки этого знака, пока не минуете переезд, обгон точно запрещён! После переезда, пожалуйста – можете обогнать этот трактор.

Можно ли Вам обогнать трактор?



будет завершён не ближе, чем

Правильный ответ – 2.

Комментарий к задаче

Знак «Приближение к переезду» с ТРЕМЯ красными полосками устанавливают на расстоянии 150–300 метров до переезда, и авторы этой задачки хотят выяснить, знаете ли вы это.

То есть приступить к обгону можно, но только если уверены, что обгон будет завершён за 100 метров до переезда.

5. Правила. Раздел 11. Пункт 11.4. ОБГОН ЗАПРЕЩЁН НА РЕГУЛИРУЕМЫХ ПЕРЕКРЁСТКАХ, А ТАКЖЕ НА НЕРЕГУЛИРУЕМЫХ ПЕРЕКРЁСТКАХ ПРИ ДВИЖЕНИИ ПО ДОРОГЕ, НЕ ЯВЛЯЮЩЕЙСЯ ГЛАВНОЙ.

Обгон на перекрёстке – это отдельная тема, и она требует отдельного разговора.

Во-первых, необходимо помнить, что перекрёстки могут быть регулируемыи и нерегулируемыи.

Во-вторых нерегулируемые перекрёстки могут быть перекрёстками равнозначных дорог и перекрёстками неравнозначных дорог.

При этом **любой перекрёсток – это концентратор опасности**, и Правила запретили заниматься обгоном на перекрёстках. Исключение сделано только для случая, когда водитель пересекает перекрёсток по главной дороге.



На перекрёстках продольные линии дорожной разметки разрываются, и, казалось бы, на самом перекрёстке ничто не мешает выехать на сторону дороги, предназначенную для встречного движения. Но если водитель двигается по многополосной дороге, то на ней выезд на «встречку» с целью обгона запрещён вообще – и до перекрёстка, и на перекрёстке, и после перекрёстка. И в этом случае совершенно неважно, какой это перекрёсток (регулируемый, нерегулируемый, главная дорога, неглавная) – **на многополосных дорогах выезд на полосу встречного движения с целью обгона или объезда запрещён на всём её протяжении!**

Вопрос 1: Действия водителей при обгоне. Места, где обгон запрещён. Действия водителей при затруднённом встречном разъезде



Если дорога двухполосная, то выезд на «встречку» с целью обгона или объезда не запрещён и до перекрёстка, и после перекрёстка.

А как быть на самом перекрёстке? Вот тут вопрос.

Правила ответили на этот вопрос следующим образом:



Если это регулируемый перекрёсток, тогда неважно, сколько на вашей дороге полос движения. **На любых регулируемых перекрёстках обгон запрещён Правилами!**

И это логично – перекрёсток делают регулируемым только в том случае, если здесь наблюдается интенсивное движение, а значит, на таком перекрёстке не до обгонов.

ЗАПЯТИЕ: Обгон, встречный разъезд, Остановка и стоянка

Вопрос 1: Действия водителей при обгоне. Места, где обгон запрещён. Действия водителей при затруднённом встречном разъезде



Если это **нерегулируемый перекрёсток равнозначных дорог**, тогда **нужно уступать дорогу тем, кто приближается справа**. А если водитель пойдёт на обгон, он же ничего справа не видит! Вполне логично, что Правила запретили обгон на перекрёстках равнозначных дорог.



И уж тем более, если Ваша **дорога второстепенная!**

Сейчас нужно **уступать дорогу и тем, кто справа, и тем, кто слева.**

Тогда о каких тут обгонах на перекрёстке можно говорить!

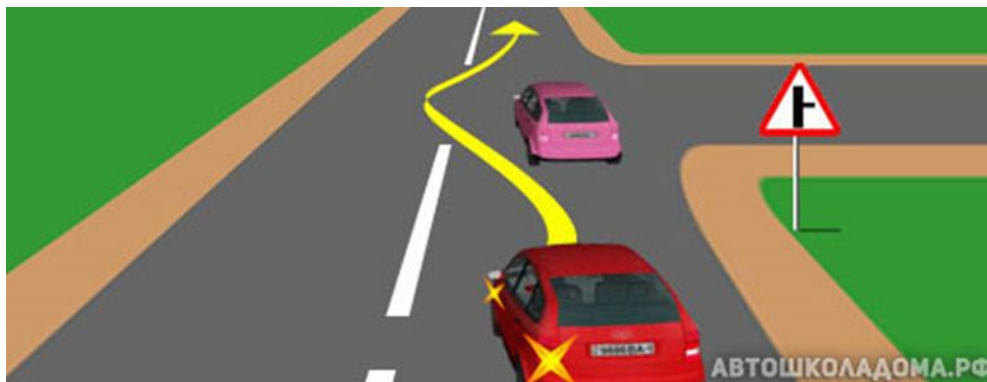
ЗАНЯТИЕ: Обгон, встречный разъезд. Остановка и стоянка

Вопрос 1: Действия водителей при обгоне. Места, где обгон запрещён. Действия водителей при затруднённом встречном разъезде



И только если Ваша **дорога главная, и осевая линия прерывистая, и встречная полоса свободна, можете обгонять и на перекрёстке**, Правила не возражают.

Заканчивая разговор про перекрёстки, мне хочется уберечь вас от возможных неприятностей.



Дело в том, что, как правило, осевая **ПРЕРЫВИСТАЯ** линия перед перекрёстком становится **СПЛОШНОЙ**. И если уж вы решились на обгон на таком перекрёстке, тогда должны выполнить его по траектории, показанной на рисунке. Если зацепите сплошную (всё равно, в начале или в конце обгона), это квалифицируется как выезд на встречную полосу в нарушение Правил! Ну, и соответственно, **5000 рублей или лишение прав на срок от 4-х до 6-ти месяцев**.

ЗАНЯТИЕ: Обгон, встречный разъезд. Остановка и стоянка

Вопрос 1: Действия водителей при обгоне. Места, где обгон запрещён. Действия водителей при затруднённом встречном разъезде

Но это в жизни, а на экзамене с Вами про это говорить не будут. **На экзамене про обгон на перекрёстках Вам предложат такие задачи:**

Разрешается ли обгон на перекрёстках?

1. Разрешается.
2. Разрешается только на регулируемых перекрёстках.
3. Разрешается только при движении по главной дороге на нерегулируемых перекрёстках.
4. Запрещается.

Правильный ответ – 3.

Разрешён ли Вам обгон?



н будет завершён до

Правильный ответ – 1: Разрешён.

Разрешается ли Вам обгон?



будет завершён до перекрёстка.

Правильный ответ – 2.

Комментарий к задаче

Знаки информируют – через 200 метров будет перекрёсток равнозначных дорог, причём ваша дорога – второстепенная. Так что, если успеете до перекрёстка, обгоняйте.

Вопрос 1: Действия водителей при обгоне. Места, где обгон запрещён. Действия водителей при затруднённом встречном разъезде

ОПЕРЕЖЕНИЕ

Опережение и обгон, с точки зрения Правил, понятия схожие, но не идентичные.

Правила. Раздел 1. «Обгон» – опережение одного или нескольких транспортных средств, связанное с выездом на полосу встречного движения, и последующим возвращением на ранее занимаемую полосу.

Правила. Раздел 1. «Опережение» – движение транспортного средства со скоростью, большей скорости попутного транспортного средства.

То есть получается, что **обгон это частный случай общего понятия опережение.**

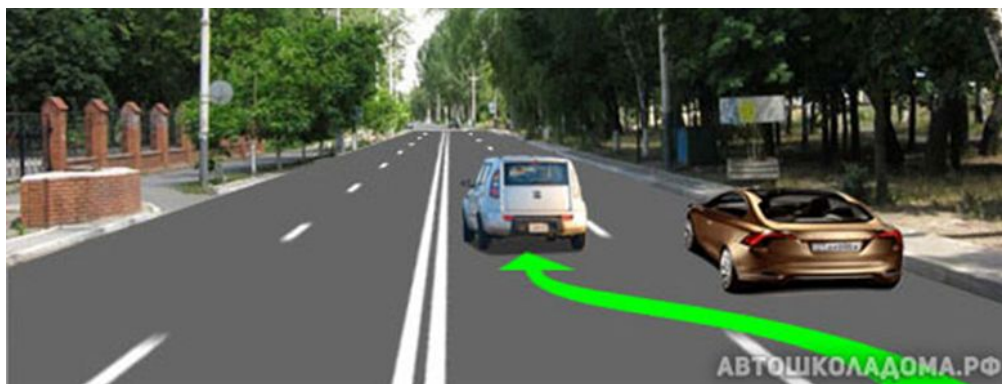


И этот частный случай Правила обособили, предложили не называть его опережением, а называть его именно **ОБГОНОМ**, и **ОБГОНУ** уделили максимум внимания (в частности ввели кучу ограничений на обгон), о чём мы с вами только что поговорили самым подробнейшим образом.

ОПЕРЕЖЕНИЕ



Если дело происходит на многополосной дороге, и один двигается быстрее другого, то по Правилам это тоже опережение. Только именно опережение, но не обгон. Обгон – это выезд на «встречку», а здесь всё происходит в пределах своей половины проезжей части.



И это тоже именно опережение, в данном случае связанное с перестроением на соседнюю полосу. И Правилами это не запрещено нигде и никогда (ни на мостах, ни в тоннелях, ни на пешеходных переходах, ни на перекрёстках).

ЗАНЯТИЕ: Обгон, встречный разъезд. Остановка и стоянка

ОПЕРЕЖЕНИЕ



И это тоже в чистом виде опережение, и оно тоже не запрещено нигде и никогда.

Хотя, виноват! **Правила запрещают заниматься опережением в условиях интенсивного движения**, когда все полосы данного направления плотно забиты транспортными средствами.



Перестроение, как таковое, не запрещено. Но только с целью поворота или разворота, или если нужно припарковаться!

А вот **перестраиваться с целью опережения в данной ситуации Правила ЗАПРЕЩАЮТ**. И это единственное ограничение, касающееся опережения.

ЗАНЯТИЕ: Обгон, встречный разъезд. Остановка и стоянка

Вопрос 1: Действия водителей при обгоне. Места, где обгон запрещён. Действия водителей при затруднённом встречном разъезде

В экзаменационном сборнике ГИБДД есть такая задача:

Можно ли водителю легкового автомобиля выполнить опережение грузовых автомобилей вне населённого пункта по такой траектории?



сть грузовых автомобилей

Правильный ответ – 1.

Комментарий к задаче

Ответ очевиден – конечно, можно. Правила не содержат никаких ограничений на опережение. При неинтенсивном движении опережение просто не запрещено Правилами!

Вопрос 1: Действия водителей при обгоне. Места, где обгон запрещён. Действия водителей при затруднённом встречном разъезде

ВСТРЕЧНЫЙ РАЗЪЕЗД

В любом месте любой дороги может образоваться локальное сужение проезжей части, например, из-за внезапно возникшего препятствия.



Если это многополосная дорога, то объехать препятствие можно хоть справа, хоть слева, не выезжая на половину проезжей части встречного направления.

Если же дорога двухполосная, тогда объехать препятствия без выезда на «встречку» не получится (объезд по обочине стоит 1500 руб.). И здесь не надо иметь семи пядей во лбу, чтобы понять, что водитель, выезжающий на чужую полосу, должен уступить дорогу встречному автомобилю.

Тем не менее, Правила сочли необходимым зафиксировать это очевидное требование:

Правила. Раздел 11. Пункт 11.7. В случае если встречный разъезд затруднён водитель, на стороне которого находится препятствие, должен уступить дорогу.

Вопрос 1: Действия водителей при обгоне. Места, где обгон запрещён. Действия водителей при затруднённом встречном разъезде

ВСТРЕЧНЫЙ РАЗЪЕЗД

А теперь представьте, что дело происходит на участке дороги с уклоном. Трогаться после остановки на подъёме существенно труднее, чем трогаться на спуске. Правила учли это обстоятельство и уточнили требование пункта 11.7:

Правила. Раздел 11. Пункт 11.7. Уступить дорогу при наличии препятствия на уклонах, обозначенных знаками 1.13 и 1.14, должен водитель транспортного средства, движущегося на спуск.



ОБРАТИТЕ ВНИМАНИЕ! – это требование действует, только если участок дороги обозначен знаками 1.13 «Крутой подъём» и 1.14 «Крутой спуск».

В этом случае **ПРИ ЗАТРУДНЁННОМ РАЗЪЕЗДЕ УСТУПИТЬ ДОРОГУ ДОЛЖЕН ТОТ, КТО ДВИГАЕТСЯ ВНИЗ.**

И правильно – ему легче выполнить это требование.

ЗАНЯТИЕ: Обгон, встречный разъезд. Остановка и стоянка

Вопрос 1: Действия водителей при обгоне. Места, где обгон запрещён. Действия водителей при затруднённом встречном разъезде

В «Экзаменационных билетах» на эту тему имеется шесть задач. Все они однотипные и просты в решении. Покажу вам одну из них:

В данной ситуации преимущество имеет:

1. Легковой автомобиль, так как он движется на



ль, так как он движется на

ль, так как препятствие

се движения легкового

автомобиля.

Правильный ответ – 1.

Комментарий к задаче

Участок с уклоном, знак «Крутой подъём» есть – легковой автомобиль поднимается, а грузовик спускается. И если уж им тут будет трудно разъехаться, то преимущество в движении имеет водитель легкового автомобиля, так как он движется на подъём.

ПОРЯДОК ОСТАНОВКИ И СТОЯНКИ

Как и всякий Закон, Правила любой свой раздел начинают с общих принципов, а за ними обязательно следуют продиктованные жизнью исключения.

Первый общий принцип.

Прежде всего, **Правила потребовали, чтобы водители парковались только на правой стороне дороги.** Причём **при наличии обочины остановка и стоянка разрешены только на обочине** (остановка на проезжей части при наличии обочины – нарушение Правил).

На любой дороге вне населённого пункта это требование категорично и не содержит никаких исключений.

И такие вопросы есть в «Экзаменационных билетах»:

Кто из водителей нарушил правила остановки?

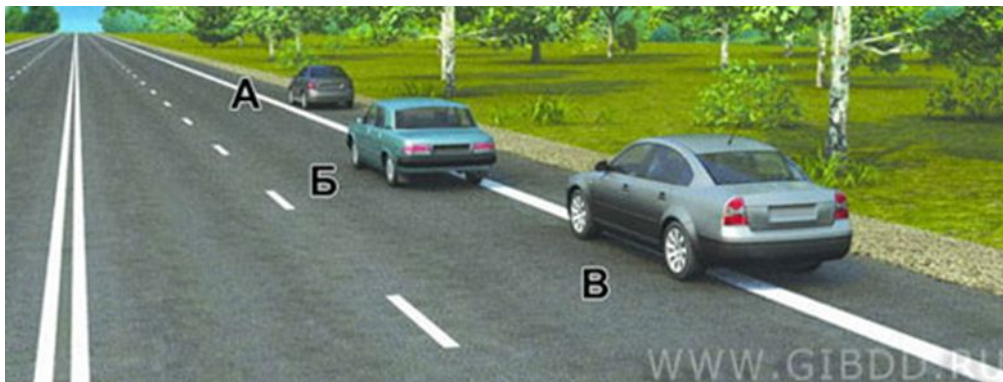


1. Автомобиля.

2. Мотоцикла.

Конечно же правильный ответ – 1: Оба.

Водители каких автомобилей нарушили правила остановки?



Б.

Правильный ответ – 2.

Комментарий к задаче

Нарушают водители автомобилей Б и В. При наличии обочины остановка разрешена только на обочине!

Примечание: Тут я должен Вам напомнить, что на высококлассных дорогах обочину покрывают тем же асфальтом, что и проезжую часть, и отделяют её от проезжей части широкой сплошной линией разметки. И эту сплошную не просто можно, а именно должно пересекать, если водитель намерен припарковаться.

В Правилах этот **общий принцип** сформулирован следующим образом:

Правила. Раздел 12. Пункт 12.1. Остановка и стоянка транспортных средств разрешаются на правой стороне дороги на обочине, а при её отсутствии – на проезжей части у её края.



Отсюда следует, что если обочина узкая, можно парковаться частично на проезжей части, **НО ПОМНИТЕ – ТОЛЬКО В НАСЕЛЁННОМ ПУНКТЕ.**

Если обочины совсем нет, тогда паркуемся полностью на проезжей части, но только именно на краю проезжей части. В «Экзаменационных билетах» вопросов по этому поводу нет, а вот экзамен по практическому вождению автомобиля всегда заканчивается одним и тем же – инспектор предлагает Вам остановиться. И если, останавливаясь, ударитесь о бордюр тротуара – это ошибка. И если остановитесь более чем в 30 см от бордюра это тоже ошибка – Вы остановились не на краю проезжей части!

Итак, вне населённых пунктов всегда и везде остановка разрешена только на правой стороне дороги!
 Что же касается населённых пунктов, то здесь Правила были вынуждены сделать целых два исключения.

Исключение №1 (действительно только в населённых пунктах).



Для того чтобы левая сторона стала правой, необходимо развернуться.

Но на дорогах с односторонним движением разворот невозможен!

Такое деяние квалифицируется как выезд на «встречку» в нарушение Правил и карается лишением прав сроком до полугода!

Вопрос 2: Порядок остановки и стоянки, меры предосторожности. Места, где остановка и стоянка запрещены

43

Исключение №1 (действительно только в населённых пунктах).



Закономерно, что **Правила разрешили на таких дорогах парковаться как на правой стороне, так и на левой**. И сейчас никто из водителей Правила не нарушает, остановившись на разных сторонах дороги с односторонним движением.

ЗАНЯТИЕ: Обгон, встречный разъезд. Остановка и стоянка

Исключение №2 (действительно только в населённых пунктах).



На дорогах с двусторонним движением разворот не запрещён. Но если всего две полосы (по одной в каждом направлении), то на такой дороге разворот порой трудно выполнить из-за стеснённых условий.

Правила сочли, что **на такой дороге из соображений безопасности лучше разрешить водителям парковаться на любой стороне.**

Так что сейчас на этой дороге Правила тоже никто не нарушает.

При этом следует помнить – такой демократичный порядок установлен Правилами **только в населённых пунктах и только на двухполосных дорогах, и только без трамвайных путей посередине.**

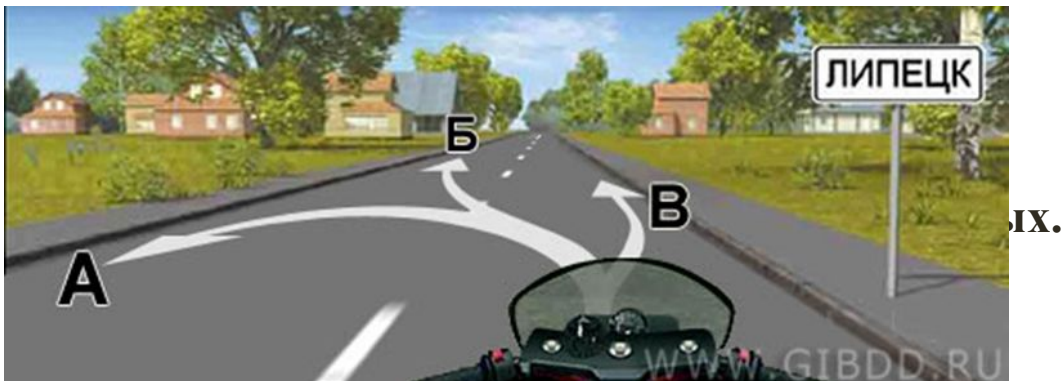
В Правилах об этом сказано в том же **пункте 12.1:**

Правила. Раздел 12. Пункт 12.1, второй абзац. На левой стороне дороги остановка и стоянка разрешаются в населённых пунктах на дорогах с одной полосой движения для каждого направления без трамвайных путей посередине и на дорогах с односторонним движением.

Вопрос 2: Порядок остановки и стоянки, меры предосторожности. Места, где остановка и стоянка запрещены

И об этом на экзамене спросят обязательно:

В каком месте и направлении Вам разрешено остановиться?



Правильный ответ – 3.

Комментарий к задаче

На двухполосной дороге без трамвайных путей и с прерывистой осевой линией в населённом пункте разрешено парковаться на любой стороне и в любом направлении.

Вопрос 2: Порядок остановки и стоянки, меры предосторожности. Места, где остановка и стоянка запрещены

Второй общий принцип.

Везде и всюду **парковаться разрешается только в один ряд и только параллельно краю проезжей части.**

В Правилах это выглядит так:

Правила. Раздел 12. Пункт 12.2. Ставить транспортное средство разрешается в один ряд параллельно краю проезжей части. Двухколёсные транспортные средства без бокового прицепа допускается ставить в два ряда.

Это требование Правил распространяется на все случаи. И в населённом пункте (даже в «кармане»), и вне населённого пункта (даже если обочина широкая) парковаться разрешается только в один ряд и только параллельно краю проезжей части.

Разрешают ли Правила парковку автомобилей в два ряда?



ют при наличии широкой обочины.
шают ни в каком случае.

Правильный ответ – 2.

правильно ли припарковался водитель коричневого автомобиля?

1. Правильно, потому что стоит на обочине.
2. Неправильно, потому что стоит не параллельно краю проезжей части.

ЗАНЯТИЕ: Обгон, встречный разъезд. Остановка и стоянка

Правильный ответ – 2.

Вопрос 2: Порядок остановки и стоянки, меры предосторожности. Места, где остановка и стоянка запрещены

И по этому поводу в «Экзаменационных билетах» есть одна задачка:

Можно ли водителю поставить автомобиль на стоянку указанным способом?



ом не будут созданы помехи
их транспортных средств.

Правильный ответ – 3: Нельзя.

ОСОБО ХОЧУ ОБРАТИТЬ ВАШЕ ВНИМАНИЕ! – даже в «кармане» (местное уширение проезжей части) парковаться надлежит только в один ряд и только параллельно краю проезжей части.



Но это, конечно же, не всё. Далее опять идут исключения.

Правила. Раздел 12. Пункт 12.2, второй абзац. Способ постановки транспортного средства на стоянке (парковке) определяется знаком 6.4 и линиями дорожной разметки, знаком 6.4 с одной из табличек 8.6.1–8.6.9 и линиями дорожной разметки или без таковых.

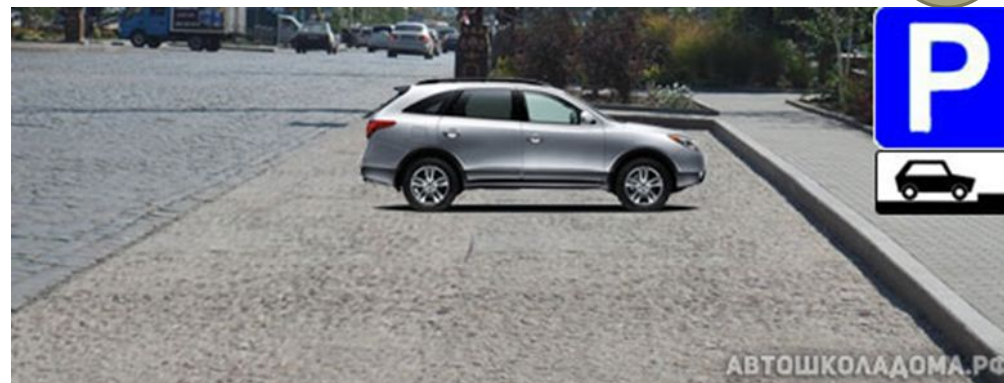
Что этим хотели нам сообщить авторы Правил?

По сути, для начала они ещё раз напомнили водителям – даже в «карманах», если нет никаких дополнительных указаний, ставить транспортное средство разрешается только параллельно краю проезжей части!

Вопрос 2: Порядок остановки и стоянки, меры предосторожности. Места, где остановка и стоянка запрещены

49

Однако если есть табличка,
тогда надо выполнять **требование таблички**:



Если есть разметка,
тогда надо выполнять **требование разметки**:



И уж тем более, надо выполнять указания
данные одновременно **и табличкой, и разметкой**:



ЗАНЯТИЕ: Обгон, встречный разъезд. Остановка и стоянка

Казалось бы, полный порядок наведён, и на этом можно успокоиться. Но авторы Правил сочли необходимым включить в пункт 12.2 ещё одно требование:

Правила. Раздел 12. Пункт 12.2, третий абзац. Сочетание знака 6.4 с одной из табличек 8.6.4–8.6.9, а также с линиями дорожной разметки допускает постановку транспортного средства под углом к краю проезжей части в случае, если конфигурация (местное уширение) проезжей части допускает такое расположение.

Таблички 8.6.4–8.6.9 это вот что:



8.6.4



8.6.5



8.6.6



8.6.7



8.6.8

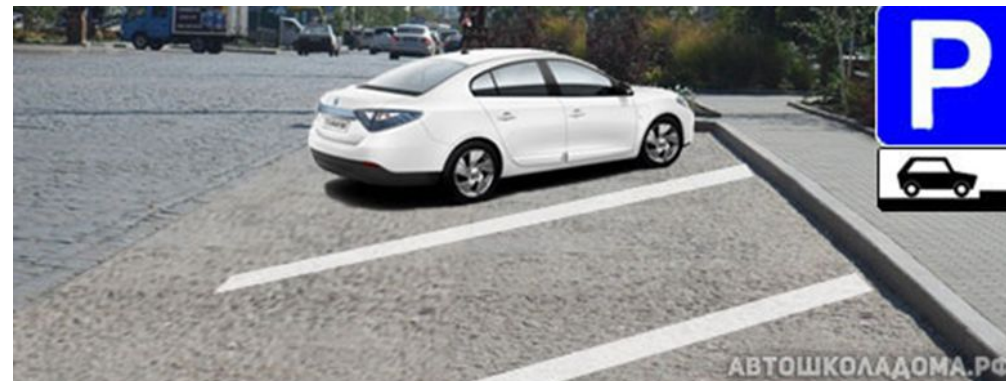


8.6.9

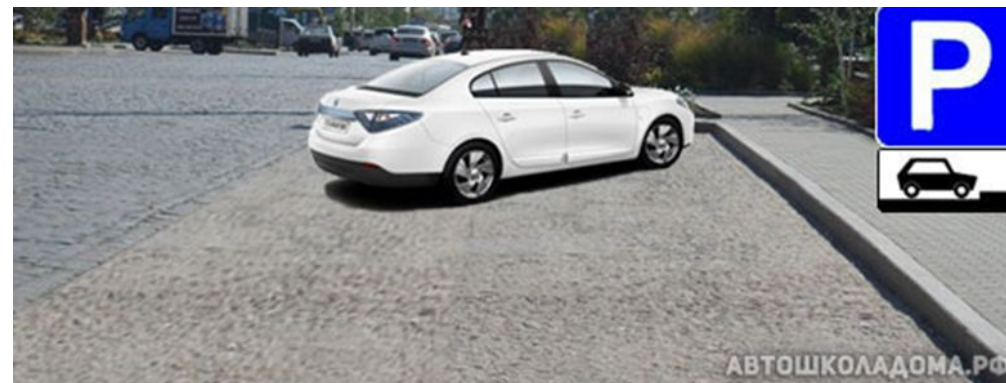
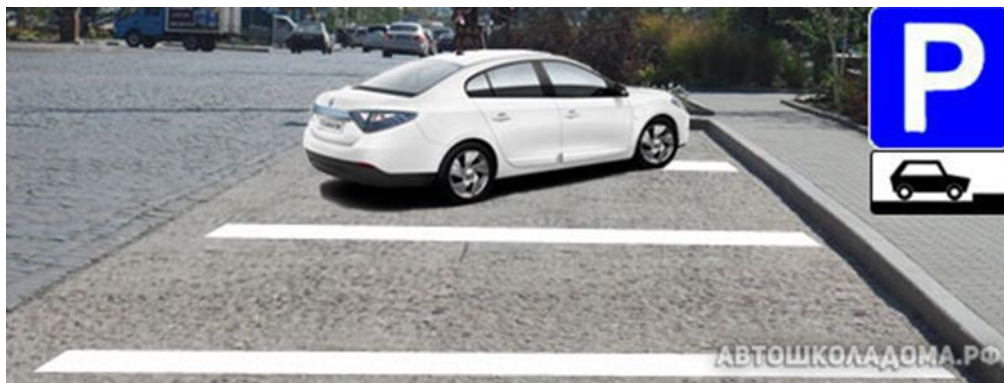
Как видно из рисунка, таблички 8.6.4–8.6.9 показывают различные варианты расположения транспортного средства на проезжей части. А таблички «под углом к краю проезжей части» в Правилах нет. Как быть? Как организовать ещё и стоянку «под углом к краю проезжей части». Остаётся только призвать на помощь разметку, что Правила и сделали.

Стоянка под углом к краю проезжей части допускается только при соблюдении следующих обязательных условий:

- а) Есть знак 6.4 «Парковка»;
- б) Есть одна из табличек 8.6.4 – 8.6.9;
- в) Есть «косая» разметка.



Если разметка прямая или разметки вообще нет, тогда **стоянка под углом к краю проезжей части это нарушение Правил.**



В обоих последних случаях машину **могут эвакуировать!**

Но и это ещё не всё. Правила пошли на ещё одно исключение из общих принципов. Причём **исключение кардинальное – разрешили стоянку на тротуаре!**

Правила. Раздел 12. Пункт 12.2, четвёртый абзац. Стоянка на краю тротуара, граничащего с проезжей частью, разрешается только легковым автомобилям, мотоциклам, мопедам и велосипедам в местах, обозначенных знаком 6.4 с одной из табличек 8.4.7, 8.6.2, 8.6.3, 8.6.6–8.6.9.

Вот они эти таблички:



Табличка 8.4.7 называется «Вид транспортного средства», то есть стоянка разрешена только велосипедам. Остальные шесть табличек называются «Способ постановки транспортного средства на стоянку».

Правила разрешили стоять полностью или частично на тротуаре:

Но одновременно ввели ЖЁСТКИЕ ОГРАНИЧЕНИЯ. Во-первых, показали как следует ставить транспортные средства на стоянку. Только так и никак иначе! А, во-вторых, разрешили так стоять не всем подряд, а только легковым автомобилям, мотоциклам, мопедам и велосипедам.

Вопрос 2: Порядок остановки и стоянки, меры предосторожности. Места, где остановка и стоянка запрещены

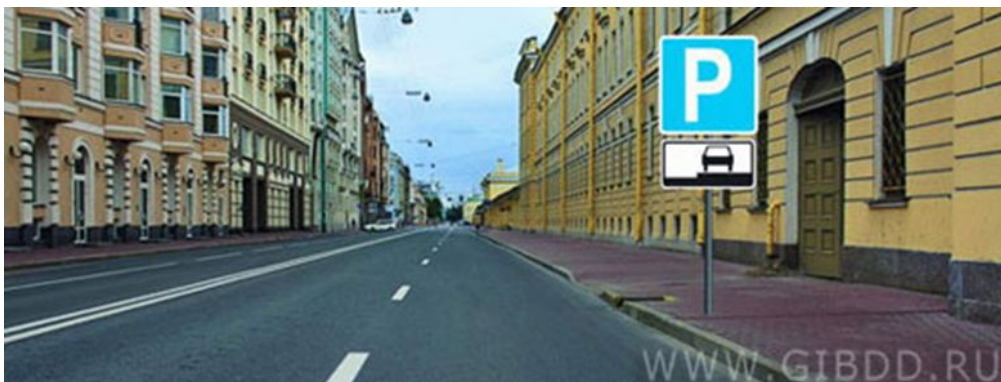
И об этом мы уже говорили на занятии 25 «Знаки дополнительной информации (таблички)». Подавляющее большинство требований Правил одинаково распространяется на всех представителей категории «В», как на легковые автомобили, так и на малые и средние грузовики (не более 3,5 т).

Но только не стоянка на тротуаре!

Ни один грузовой автомобиль, ни с какой разрешённой максимальной массой, ни одним колесом, ни под какими знаками не имеет права стоять на тротуаре!

И об этом надо помнить и в жизни, и на экзамене:

Какой автомобиль разрешено поставить на стоянку указанным на табличке способом?



й с разрешённой
ой не более 3,5 т.

**Правильный ответ – 1: Только легковой,
раз уж речь по условию вопроса
идёт об автомобиле.**

Вопрос 2: Порядок остановки и стоянки, меры предосторожности. Места, где остановка и стоянка запрещены

До сих пор речь шла только про стоянку. А что про остановку? Неужели, чтобы высадить пассажира, надо обязательно громоздиться на тротуар?

Нет, ничего подобного! Правила про остановку в зоне действия табличек «Способ постановки транспортного средства на стоянку» вообще ничего не сказали. А **что не запрещено, то разрешено!** То есть в зоне действия любой из этих табличек останавливаться можно на краю проезжей части (соблюдая общий принцип), и останавливаться может кто угодно.

Об этом на экзамене тоже спрашивают, правда, только всего один раз:

Разрешено ли водителю грузового автомобиля остановиться в этом месте?



Разрешённая максимальная масса более 3,5 т.

Правильный ответ – 1: Напомню, речь в вопросе идёт об остановке, а не о стоянке.

Вот, собственно, и всё про общие принципы и исключения из них. Хотя виноват, остался **ещё один общий принцип:**

Правила. Раздел 12. Пункт 12.3. Стоянка с целью длительного отдыха, ночлега и тому подобное вне населённого пункта разрешается только на предусмотренных для этого площадках или за пределами дороги.

Правила не дали никакого ориентира, какой отдых считать ДЛИТЕЛЬНОМ. Но по большому счёту это и не требуется. Здравый смысл подсказывает любому водителю – перекусить можно и на обочине, сидя в машине. Но если собрались всерьёз «накрыть поляну» и поваляться на травке, тогда машину, конечно же, надо убрать за пределы дороги. А если собрались поспать (неважно сколько), тогда в ваших же интересах остановиться на специально предусмотренной для этого площадке.



Теперь о том, где **ОСТАНОВКА ЗАПРЕЩЕНА**.

Прежде всего, остановка может быть запрещена **знаками или разметкой**.



Напоминаю вам, что вот такая **жёлтая сплошная линия, проведённая по краю проезжей части (или прямо по бордюру), на всём своём протяжении запрещает остановку транспортных средств.**

Кроме того остановка запрещена **от знака и до ближайшего перекрёстка.**

Надеюсь, вы ещё не забыли – **знак действует только на ту сторону дороги, на которой он установлен.**

Помимо этого Правила содержат целый **перечень мест, где остановка запрещена Правилами**. Просто запрещена (без всяких знаков или разметки).

1. Правила. Раздел 12. Пункт 12.4. Остановка запрещается на трамвайных путях, а также в непосредственной близости от них, если это создаст помехи движению трамваев.



В данной ситуации водитель остановился не на трамвайных путях, но настолько близко от них, что точно создаёт помехи движению трамваев.

И, следовательно, **остановка в этом месте запрещена!**



В данной ситуации у водителя есть все основания полагать, что он не создаёт помех движению трамваев.

И, следовательно, **так останавливаться разрешено.**

2. Правила. Раздел 12. Пункт 12.4. Остановка запрещается на железнодорожных переездах и в тоннелях.

Не думаю, что у кого-то из вас возникнет желание припарковаться в тоннеле или, тем более, на железнодорожном переезде. Так что оставим это положение Правил без комментария.

3. Правила. Раздел 12. Пункт 12.4. Остановка запрещается на эстакадах, мостах, путепроводах (если для движения в данном направлении имеется менее трёх полос) и под ними.

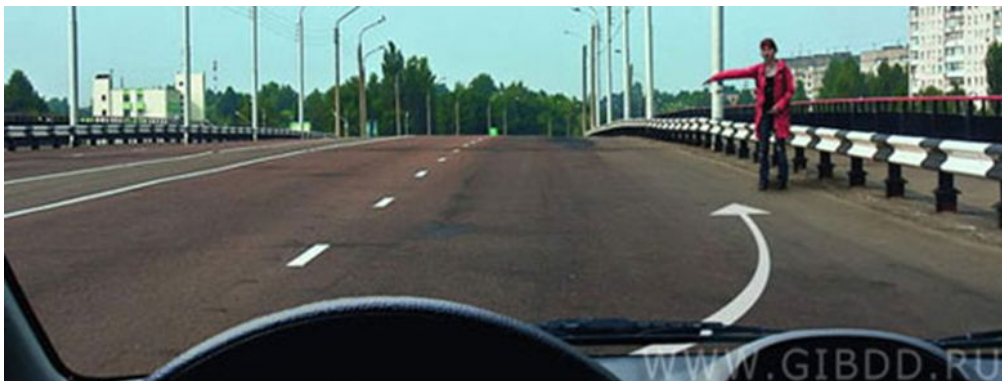
Вы уже знаете, что на всех мостах, эстакадах, путепроводах и под ними категорически запрещены разворот, движение задним ходом и обгон. Что же касается остановки, то здесь Правила сделали уточнение:

- **если мост, эстакада, путепровод узкие (в данном направлении одна или две полосы), остановка запрещена;**
- **если мост, эстакада, путепровод широкие (в данном направлении три или более полос), остановка разрешена.**

Вопрос 2: Порядок остановки и стоянки, меры предосторожности. Места, где остановка и стоянка запрещены

И это надо знать – и в жизни пригодится, и на экзамене потребуется:

Разрешено ли Вам остановиться на мосту для посадки пассажира?



если Вы управляете такси.

Правильный ответ – 3: Запрещено, на мосту две полосы движения.

Разрешено ли Вам остановиться на мосту в указанном месте?



для высадки пассажиров.

Правильный ответ – 1: Разрешено, на мосту три полосы движения.

4. Правила. Раздел 12. Пункт 12.4. Остановка запрещается на пешеходных переходах и ближе 5 метров перед ними.



Автомобиль, даже легковой, остановившись таким образом, **закрывает обзор пешеходного перехода**. А это, как вы понимаете, небезопасно.



А вот это совсем другое дело – сейчас у водителей **есть возможность своевременно увидеть пешехода на проезжей части**.

ОБРАТИТЕ ВНИМАНИЕ! – автомобиль, стоящий сразу за переходом, никоим образом не мешает контролировать ситуацию. Поэтому Правила и содержат такое требование:

Остановка запрещена на самом пешеходном переходе и ближе 5 метров до него!

Непосредственно после пешеходного перехода остановка не запрещена!

А теперь давайте вспомним, что на двухполосной дороге можно парковаться на любой стороне. И кто из них сейчас стоит до, а кто после пешеходного перехода?



Тому, кто припарковался на левой стороне, кажется, что он стоит после пешеходного перехода. **Но так совсем не кажется водителю встречного автомобиля – обзор пешеходного перехода закрыт!** И ситуация назревает крайне опасная.

С точки зрения Правил, сейчас оба белых автомобиля стоят перед пешеходным переходом (и 5-ти метров нет!) и, следовательно, оба стоят с нарушением.



А вот сейчас оба стоят после пешеходного перехода, и потому Правила не нарушают. И обратите внимание – как **хорошо виден пешеходный переход водителям обоих направлений!**

Остаётся только напомнить вам, что на дорогах с односторонним движением тоже разрешается парковаться на любой стороне.



Понятно, что сейчас все двигаются только в данном направлении, и, следовательно, вот так парковаться нельзя.

Уж если останавливаться перед пешеходным переходом, то **не ближе 5-ти метров.**



А вот так можно. Причём можно сразу после пешеходного перехода.

Вопрос 2: Порядок остановки и стоянки, меры предосторожности. Места, где остановка и стоянка запрещены

На эту тему в сборнике ГИБДД имеется пара задачек. Я надеюсь, что, вооружившись полученными знаниями, вы не наделаете здесь ошибок. **Хотя задачки, прямо скажем, не из простых:**

Водители каких автомобилей нарушили правила остановки?



В.

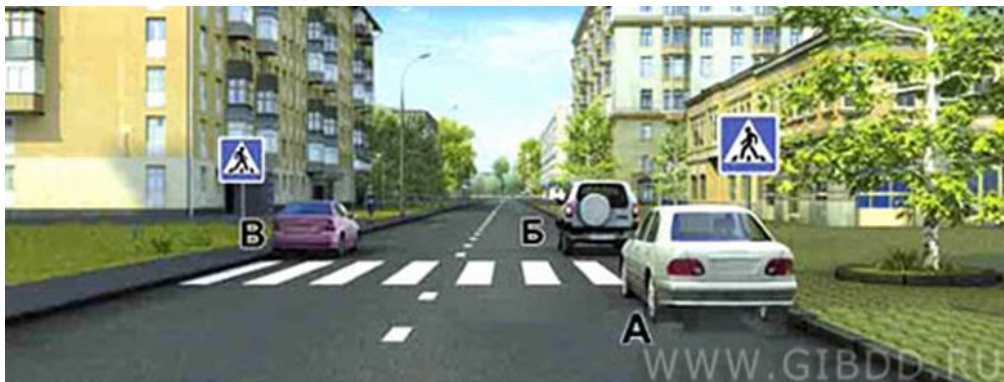
х автомобилей.

Правильный ответ – 2.

Комментарий к задаче

Это населённый пункт и это дорога с односторонним движением (знак видите?). Автомобили А и В остановились непосредственно перед пешеходным переходом (5-ти метров нет) и потому нарушают Правила.

Водители каких автомобилей нарушили правила остановки?



А.

Б.

В.

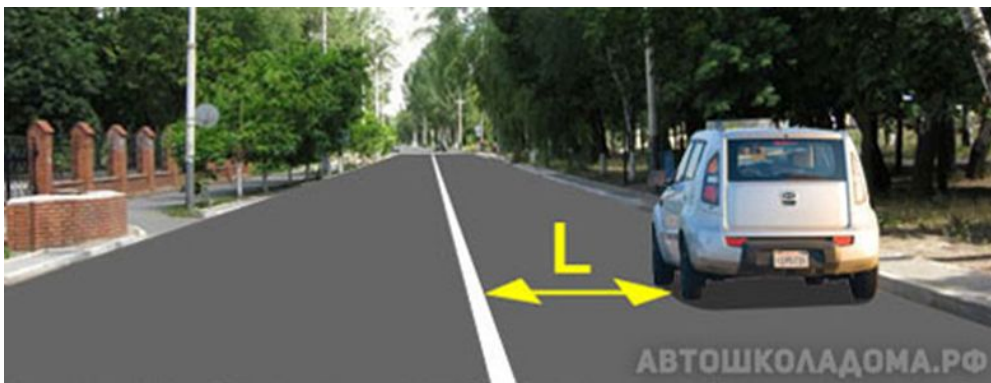
Правильный ответ – 3.

Комментарий к задаче

Дорога с двусторонним движением. Но всего лишь двухполосная и без трамвайных путей посередине. На такой дороге (в населённом пункте) можно останавливаться на любой стороне. Осталось только разобраться с пешеходным переходом.

Автомобили А и В стоят до пешеходного перехода и 5-ти метров нет, потому и нарушают.

5. Правила. Раздел 12. Пункт 12.4. Остановка запрещается в местах, где расстояние между сплошной линией разметки и остановившимся транспортным средством менее 3 метров.



Правила справедливо считают, что **если расстояние L меньше 3-х метров, то остановившееся транспортное средство заблокирует движение.**

В данной ситуации, чтобы объехать препятствие, придётся выезжать на «встречку» в нарушение Правил, пересекая сплошную линию разметки!



Если осевая линия прерывистая, то заботиться о 3-х метрах нет необходимости. В данном случае водители объедут препятствие без всяких проблем. Так что стойте спокойно, вы ничего не нарушаете.



И сейчас можете спокойно останавливаться и стоять. Такая разметка тоже позволяет водителям объехать вас без нарушения.



А вот теперь **слева от вас сплошная линия, и трёх метров до неё явно нет**. Так что остановка в этом месте запрещена! И никакого знака, запрещающего остановку, в данной ситуации не требуется. Остановка в данном месте запрещена Правилами, а именно пунктом 12.4.

Вопрос 2: Порядок остановки и стоянки, меры предосторожности. Места, где остановка и стоянка запрещены

И об этом на экзамене спрашивают.

Правда, спрашивают **не про остановку, а про стоянку**. Ну, что же, включайте элементарную логику:

- если слева сплошная линия и до неё нет трёх метров, запрещена и остановка, и, тем более, стоянка;
- если слева прерывистая линия, тогда здесь ничего не запрещено.

Нарушил ли водитель грузового автомобиля правила стоянки?



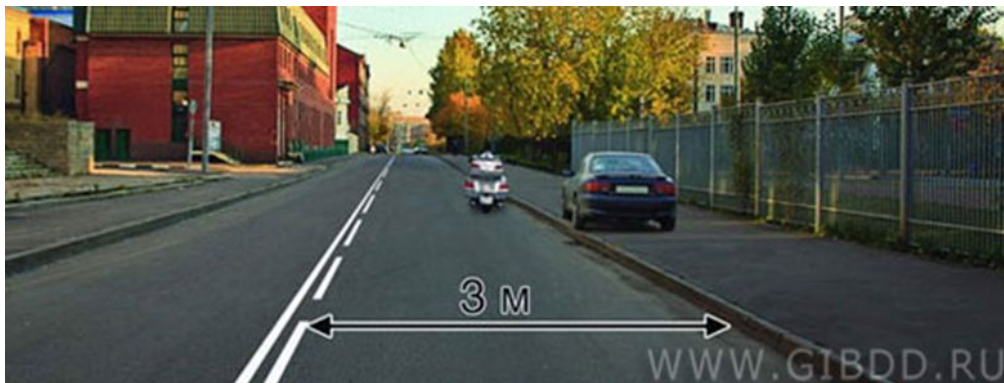
решённая максимальная масса
5 т.

Правильный ответ – 1.

Комментарий к задаче

На тротуаре разрешено парковать легковые автомобили и мотоциклы и то только при наличии знака «Парковка» дополненного табличкой «Способ постановки», а перед нами средний грузовик (по внешнему виду РММ – не более 2,5 т). По Правилам ему запрещена и стоянка и остановка на тротуаре (есть исключение – обслуживание предприятия, если нет другого пути подъезда, но на рисунке не такая ситуация). И в данных условиях не имеет значения расстояние до сплошной линии разметки.

Кто из водителей нарушил правила стоянки?



Автомобиля.

Мотоцикла.

Правильный ответ – 2.

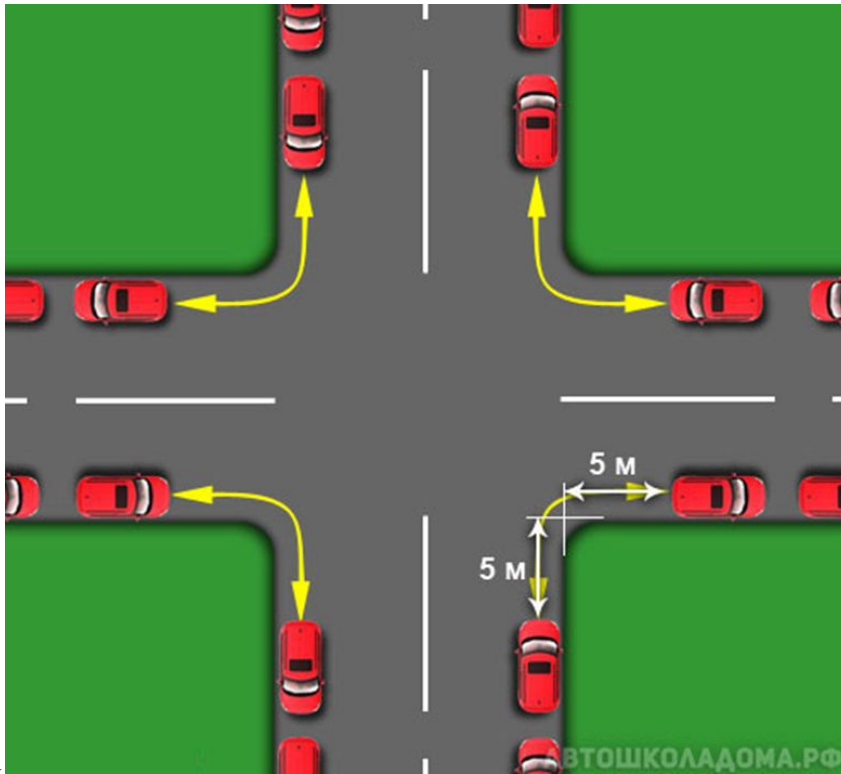
Комментарий к задаче

Нарушил только водитель автомобиля – стоянка на краю тротуара может быть разрешена соответствующими знаками, но здесь их нет.

И, главное, не было никакой необходимости лезть на тротуар, мог бы спокойно остановиться и стоять на краю проезжей части. Осевая линия не сплошная линия, а комбинированная.

Такая разметка позволяет объехать его без всякого нарушения.

6. Правила. Раздел 12. Пункт 12.4. Остановка запрещается на пересечении проезжих частей и ближе 5 метров от края пересекаемой проезжей части.



Речь идёт вот об этих углах на перекрестках. Правила вполне закономерно требуют, чтобы водители, паркуясь, оставляли свободными эти пятиметровые зоны.

ОБРАЩАЮ ВАШЕ ВНИМАНИЕ! – в Правилах не сказано, что остановка запрещается на перекрёстке. В Правилах сказано, что **остановка запрещается на пересечении проезжих частей и ближе 5 метров от края пересекаемой проезжей части.**

ЗАНЯТИЕ: Обгон, встречный разъезд. Остановка и стоянка

Вопрос 2: Порядок остановки и стоянки, меры предосторожности. Места, где остановка и стоянка запрещены

И это принципиально важно! И вот почему:

В каком месте Вам следует поставить автомобиль на стоянку с правой стороны дороги?



1. Перед пересечением проезжих частей

2. После пересечения проезжих частей

3. Не ближе 5 м от края пересекаемой проезжей части

Правильный ответ – 3.

Комментарий к задаче

Выезд из двора по Правилам не считается перекрёстком. Но нигде в Правилах не сказано, что это не пересечение проезжих частей.

А раз ЭТО ПЕРЕСЕЧЕНИЕ ПРОЕЗЖИХ ЧАСТЕЙ, тогда паркуясь, необходимо выполнять требование пункта 12.4 Правил, а именно:

Остановка запрещается на пересечении проезжих частей и ближе 5 м от края пересекаемой проезжей части.

Разрешается ли Вам остановиться в указанном месте?



Автомобиль будет находиться
в 5 м от края пересекаемой

Правильный ответ – 2.

Комментарий к задаче

И ещё раз ОБРАЩАЮ ВАШЕ ВНИМАНИЕ! – в пункте 12.4 не сказано, что остановка запрещается на перекрёстках.

Сказано, что остановка запрещается на пересечении проезжих частей и ближе 5 метров от края пересекаемой проезжей части.

Так что, если на экзамене Вам попадётся эта задачка, имейте в виду – на перекрёстке с круговым движением парковаться можно (Правила не запрещают), надо только отъехать от края пересекаемой проезжей части на 5 м.

Вопрос 2: Порядок остановки и стоянки, меры предосторожности. Места, где остановка и стоянка запрещены

В каком случае водителю разрешается поставить автомобиль на стоянку в указанном месте?



ние до сплошной линии
-х метров.
ние до края пересекаемой
енее 5-ти метров.
их перечисленных условий.

Правильный ответ – 3.

Комментарий к задаче

Автомобиль стоит после пешеходного перехода, и если от края пересекаемой проезжей части есть 5 метров и есть 3 метра до сплошной осевой линии, тогда он выполнил все требования Правил.

То, что **остановка запрещена на пересечении проезжих частей**, понятно и без всяких Правил, но рассмотрим этот вопрос подробнее:



Никому и в голову не придёт припарковаться подобным образом на четырёхстороннем перекрёстке.

А если перекрёсток трёхсторонний, тогда возникает вопрос – **можно ли парковаться напротив бокового проезда на трёхсторонних перекрёстках?**

Правила ответили на этот вопрос следующим образом:

Правила. Раздел 12. Пункт 12.4. Остановка запрещается на пересечении проезжих частей и ближе 5 метров от края пересекаемой проезжей части, за исключением стороны напротив бокового проезда трёхсторонних пересечений (перекрёстков), имеющих сплошную линию разметки или разделительную полосу.

Попробуем разобраться – что хотели нам сообщить Правила.



Если есть разделительная полоса, тогда с позиции безопасности абсолютно всё равно, стоят ли автомобили до перекрёстка, после перекрёстка или на перекрёстке.

В этом случае Правила разрешили остановку и даже стоянку напротив бокового проезда.

Но при условии, что **до разделительной полосы есть 3 метра!**

Если 3-х метров нет, тогда остановка здесь вообще запрещена – и до перекрёстка, и после, и на самом перекрёстке.

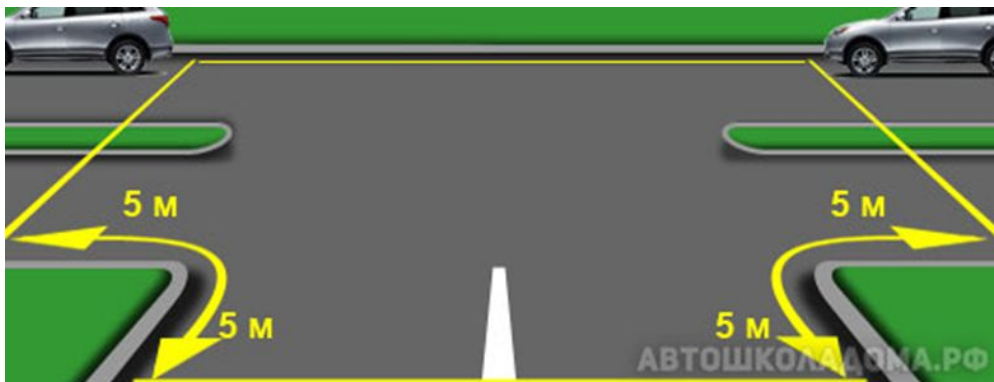


Точно так же и **при наличии сплошной линии разметки Правила, руководствуясь теми же соображениями, разрешили парковаться на трёхсторонних перекрёстках напротив бокового проезда.**

И точно так же в этом случае необходимо помнить о «трёх метрах». Если между остановившимся транспортным средством и сплошной линией нет 3-х метров, тогда остановка здесь запрещена.

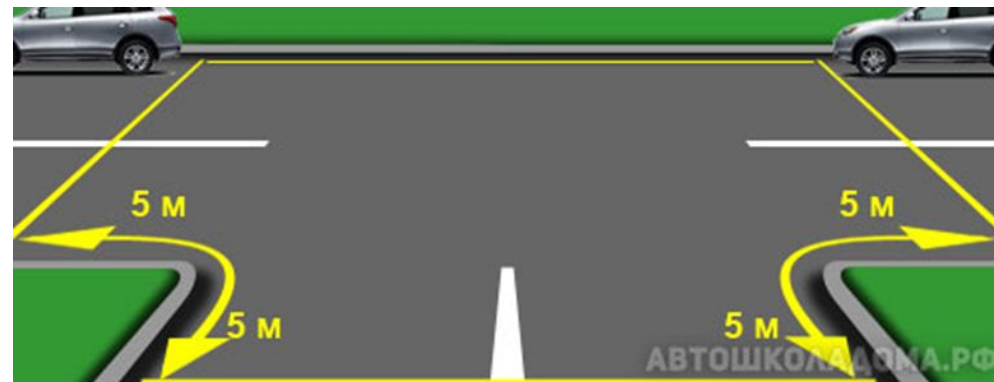
Во всех остальных случаях остановка напротив бокового проезда запрещена!

А какие могут быть остальные случаи?

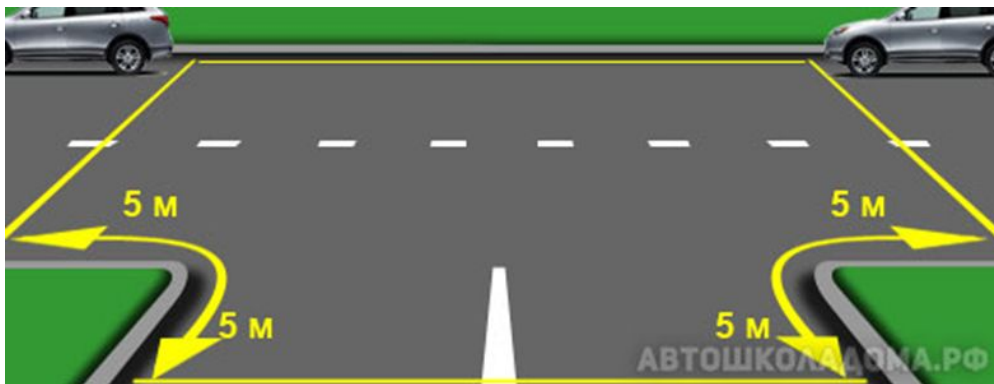


Если на перекрёстке разделительная полоса терпит разрыв, тогда это полноценное пересечение проезжих частей!

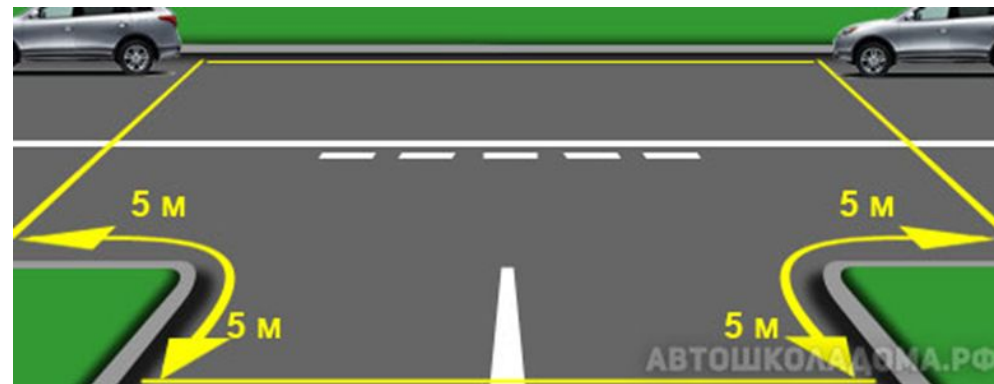
В таком случае **вся зона, ограниченная на рисунке жёлтыми линиями, должна быть свободна от припаркованных транспортных средств.**



То же самое, если на перекрёстке сплошная линия терпит разрыв.



То же самое, если разметка прерывистая.



То же самое, если разметка комбинированная (причём, неважно, с какой стороны нанесена прерывистая).

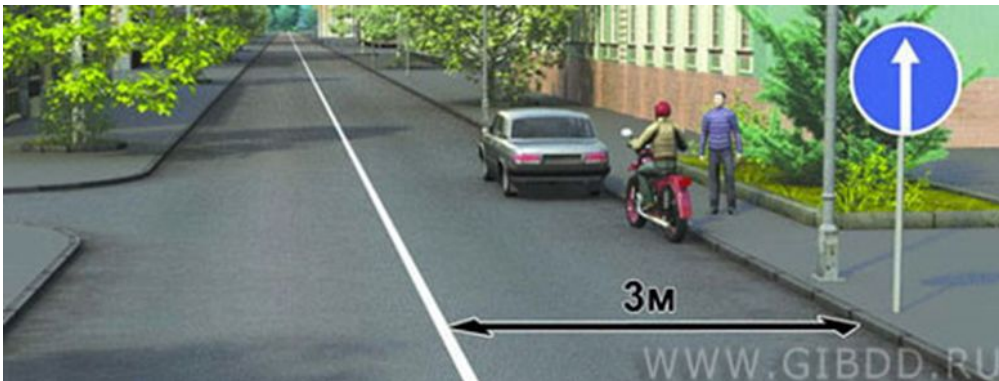
Во всех этих случаях вступает в действие закономерное требование Правил:

Остановка запрещается на пересечении проезжих частей и ближе 5-ти метров от края пересекаемой проезжей части!

Вопрос 2: Порядок остановки и стоянки, меры предосторожности. Места, где остановка и стоянка запрещены

И вот уж об этом требовании Правил на экзамене спросят обязательно:

Разрешается ли водителям транспортных средств остановка в указанных местах?



о мотоциклисту.

Правильный ответ – 3.

Комментарий к задаче

Даже от мотоцикла до сплошной линии нет 3-х метров, поэтому остановка здесь запрещена.

Нарушил ли водитель автомобиля правила остановки?



стояние от автомобиля до
ее 3-х метров.

Правильный ответ – 1.

Комментарий к задаче

Сейчас неважно, есть тут 3 метра или нет. На самом перекрёстке разметка хоть и не сплошная, но комбинированная. Следовательно, остановка на пересечении проезжих частей ЗАПРЕЩЕНА.

7. Правила. Раздел 12. Пункт 12.4. Остановка запрещается ближе 15 м от мест остановки маршрутных транспортных средств, обозначенных разметкой 1.17, а при её отсутствии – от указателя места остановки маршрутных транспортных средств.



Если место остановки маршрутного транспортного средства обозначено только знаком, отложите мысленно **от знака в обе стороны по 15 метров**. Это и будет зона, в которой остановка запрещена.

Если в месте остановки маршрутного транспортного средства нанесена разметка 1.17 (так называемая «гребёнка»), тогда **по 15 метров надо отложить в обе стороны от краёв разметки**.

А теперь вспомните, где вы обычно назначаете встречу другу, если хотите «подхватить» его по дороге. Ведь, как правило, вы договариваетесь, что он будет ждать вас на остановке автобуса (троллейбуса, трамвая). Во-первых, это удобно, а, во-вторых, где ещё можно остановиться – вся остальная часть дороги плотно забита припаркованным транспортом.

Правила учли это обстоятельство, и пошли навстречу автомобилистам, сделав следующее уточнение:

Правила. Раздел 12. Пункт 12.4. Остановка запрещается ближе 15 м от мест остановки маршрутных транспортных средств, обозначенных разметкой 1.17, а при её отсутствии – от указателя места остановки маршрутных транспортных средств (кроме остановки для посадки или высадки пассажиров, если это не создаст помех движению маршрутных транспортных средств).

То есть в местах обозначенных остановок маршрутных транспортных средств Правила разрешают останавливаться и другим водителям, НО!

Только с одной-единственной целью: посадка-высадка пассажиров.

И только при обязательном условии, что это **не создаст помех движению маршрутных транспортных средств.**

Разрешена ли Вам остановка для высадки пассажиров в указанном месте?



и этом не будет создано помех
шрутных транспортных

Правильный ответ – 2.

Комментарий к задаче

Авторы этой задачи хотят выяснить, знаете ли Вы, что на такой дороге в населённом пункте разрешено останавливаться на любой стороне.

И одновременно хотят выяснить, знаете ли Вы, что в местах обозначенных остановок разрешено останавливаться и нам, простым смертным, но только для посадки-высадки и при условии, что это не создаёт помех для движения маршрутных транспортных средств.

Осталось только сообщить Вам, что всё вышесказанное, в полной мере распространяется и на обозначенные стоянки легковых такси, ибо полностью это требование звучит так:

Правила. Раздел 12. Пункт 12.4. Остановка запрещается ближе 15 м от мест остановки маршрутных транспортных средств или стоянки легковых такси, обозначенных разметкой 1.17, а при её отсутствии – от указателя места остановки маршрутных транспортных средств или стоянки легковых такси (кроме остановки для посадки или высадки пассажиров, если это не создаст помех движению маршрутных транспортных средств или транспортных средств, используемых в качестве легкового такси).



8. Правила. Раздел 12. Пункт 12.4. Остановка запрещается на проезжей части вблизи опасных поворотов и выпуклых переломов продольного профиля дороги при видимости дороги менее 100 м хотя бы в одном направлении.

ОБРАТИТЕ ВНИМАНИЕ – в таких местах (с видимостью дороги менее 100 м хотя бы в одном из направлений) **остановка запрещена на проезжей части. На обочине остановка не запрещена.**



В принципе, при наличии обочины водители в любом месте обязаны останавливаться именно на обочине.

Но если обочины нет или она узкая, разрешено останавливаться полностью или частично на проезжей части.

Но если останавливаться придётся на проезжей части (полностью или частично), тогда это разрешено только в том случае, если дорога хорошо просматривается минимум на 100 метров в каждом направлении!

Вопрос 2: Порядок остановки и стоянки, меры предосторожности. Места, где остановка и стоянка запрещены

Например, здесь дорога точно не просматривается на 100 метров, обочина узкая и, следовательно, **остановка запрещена.**



А теперь вопрос:

Можно ли Вам поставить автомобиль на стоянку в указанном месте?



видимости дороги не

Правильный ответ – 1.

Комментарий к задаче

Решая эту задачу, Вы частенько делаете ошибку. Да это опасный поворот. Да, видимость ограниченная. Да, дорога не просматривается на 100 метров.

НО ЕСТЬ ОБОЧИНА! И ОНА ШИРОКАЯ! А НА ОБОЧИНЕ МОЖЕТЕ СТОЯТЬ.

ЗАНЯТИЕ: Обгон, встречный разъезд. Остановка и стоянка

Вопрос 2: Порядок остановки и стоянки, меры предосторожности. Места, где остановка и стоянка запрещены

9. Правила. Раздел 12. Пункт 12.4. Остановка запрещается в местах, где транспортное средство закроет от других водителей сигналы светофора, дорожные знаки или сделает невозможным движение (въезд или выезд) других транспортных средств, или создаст помехи для движения пешеходов.

На это требование Правил авторы «Экзаменационных билетов» никаких задач не предложили.

10. Правила. Раздел 12. Пункт 12.4. Остановка запрещается на полосе для велосипедистов.



Вот она, полоса для велосипедистов, и это автоматически означает, что на данном участке дороги остановка вообще запрещена, поскольку парковаться надлежит на краю проезжей части, а вам туда путь закрыт.

На это требование Правил авторы «Экзаменационных билетов» откликнулись одной задачкой, но я не буду её здесь рассматривать. Вы легко справитесь с ней самостоятельно.

ЗАНЯТИЕ: Обгон, встречный разъезд. Остановка и стоянка

Мы полностью разобрались с тем, где запрещена **ОСТАНОВКА**.

Осталось только поговорить о том, **где запрещается СТОЯНКА**.

Понятно, что там, где запрещена остановка, соответственно запрещена и стоянка. Тем не менее, Правила сочли необходимым закрепить это очевидное требование законодательно:

1. Правила. Раздел 12. Пункт 12.5. Стоянка запрещается в местах, где запрещена остановка.

Помимо этого существует два случая, когда остановка не запрещена, а стоянка запрещена.

2. Правила. Раздел 12. Пункт 12.5. Стоянка запрещается ближе 50 метров от железнодорожных переездов.

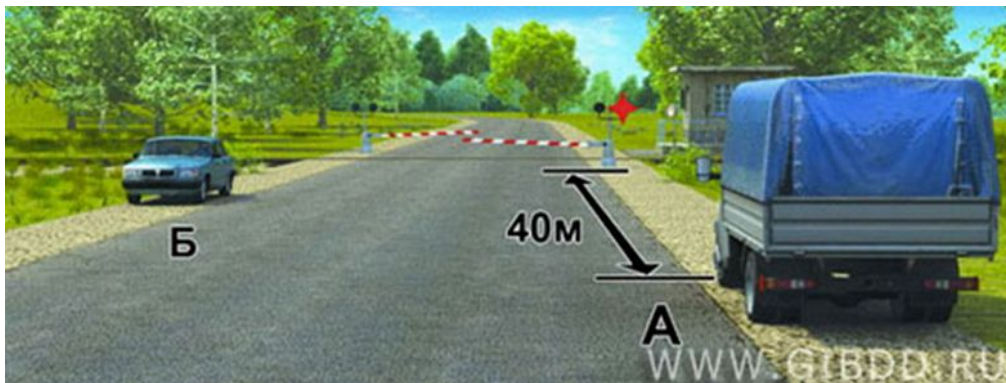
В «Экзаменационных билетах» есть две внешне похожие задачи. Принципиальная разница заключается в тексте вопросов: **в одном случае спрашивают про стоянку, а в другом – про остановку.**

Напомню:

ОСТАНОВКА ЗАПРЕЩЕНА ТОЛЬКО НА САМОМ ПЕРЕЕЗДЕ (в зоне между шлагбаумами). До переезда и после переезда можете останавливаться, если, например, вам надо высадить пассажира. Но если хотите припарковаться надолго, тогда помните:

СТОЯНКА ТРАНСПОРТА ЗАПРЕЩЕНА БЛИЖЕ 50 МЕТРОВ В ОБЕ СТОРОНЫ ОТ ПЕРЕЕЗДА!

Кто из водителей нарушил правила остановки?

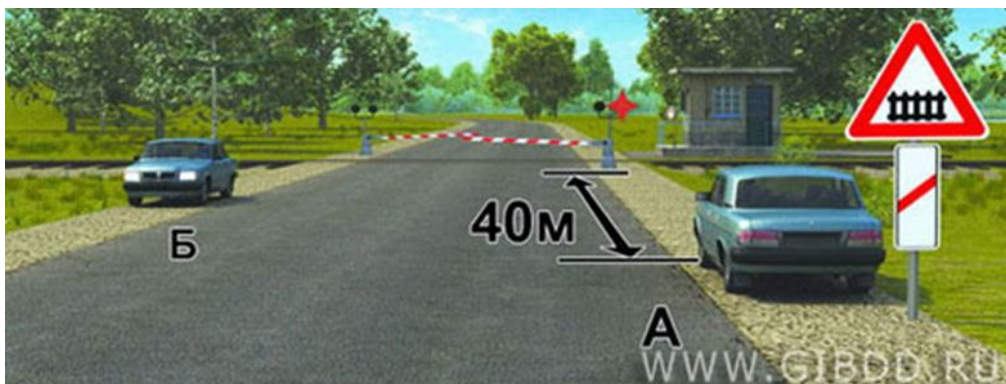


А. Автомобиль А.
Б. Автомобиль Б.

Правильный ответ – 4.

Остановка запрещена только на самом переезде. До переезда и после переезда остановка не запрещена. Так что сейчас оба не нарушают Правила.

Кто из водителей нарушил правила стоянки?



А. Автомобиль А.
Б. Автомобиль Б.

Правильный ответ – 1.

Стоянка запрещена ближе 50-ти метров в обе стороны от переезда. Так что сейчас оба нарушают.

3. Правила. Раздел 12. Пункт 12.5. Стоянка запрещается вне населённых пунктов на проезжей части дорог, обозначенных знаком 2.1 «Главная дорога».



Как мы уже говорили, если обочины нет или она узкая, разрешается стоять полностью или частично на проезжей части. **ТОЛЬКО НЕ НА ДОРОГЕ, ОБОЗНАЧЕННОЙ ЗНАКОМ 2.1!**

Остановиться здесь Правила не запрещают. Но вот поставить так машину на стоянку и пойти, к примеру, в лес за грибами – это недопустимо. Раз уж дорогу назначили быть главной, значит, здесь наблюдается постоянное интенсивное движение, и такой дороге требуется хорошая пропускная способность. А какая тут может быть пропускная способность, если проезжая часть занята стоящим транспортом.

ОБРАЩАЮ ВАШЕ ВНИМАНИЕ! – в пункте 12.5 сказано, что **это требование действует только на дорогах вне населённых пунктов**. В городе обочин нет, мы всегда паркуемся на краю проезжей части, и Правила не возражают, даже если это главная дорога.

В 12-том разделе Правил остались ещё три пункта, которые всем понятны и не требуют никакого комментария. Но знать и выполнять их нужно:

Правила. Раздел 12. Пункт 12.6. При вынужденной остановке в местах, где остановка запрещена, водитель должен принять все возможные меры для отвода транспортного средства из этих мест.

Правила. Раздел 12. Пункт 12.7. Запрещается открывать двери транспортного средства, если это создаст помехи другим участникам дорожного движения.

Правила. Раздел 12. Пункт 12.8. Водитель может покинуть своё место или оставлять транспортное средство, если им приняты необходимые меры, исключающие самопроизвольное движение транспортного средства или использование его в отсутствие водителя.

ЗАДАНИЕ НА САМОСТОЯТЕЛЬНУЮ РАБОТУ:

1. [1] Законспектировать порядок обгона, встречного разъезда, остановки и стоянки транспортных средств (раздел 11, 12).
2. [2] Решить задачи 1.11, 2.11, 3.11, 4.11, 5.12, 6.12, 7.12, 8.12, 9.11, 10.12.

**БЛАГОДАРИЮ ЗА ВНИМАНИЕ!
КОНЕЦ ЗАНЯТИЯ**