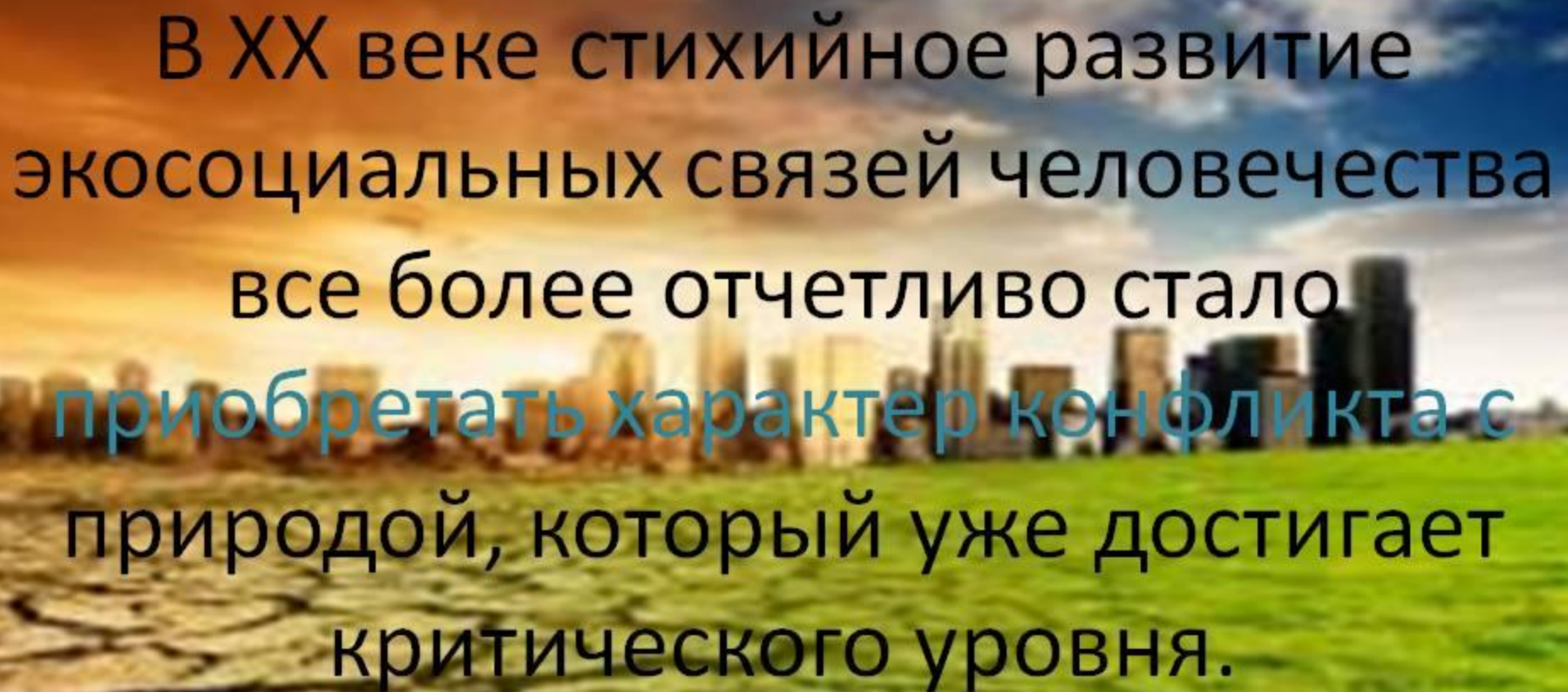


«Быть или не быть человеку на планете

Земля?»



В XX веке стихийное развитие экосоциальных связей человечества все более отчетливо стало приобретать характер конфликта с природой, который уже достигает критического уровня.

- Энергетическое могущество, нарастающее давление на среду обернулись масштабным разрушением природы, крупными социальными и экологическими катастрофами.



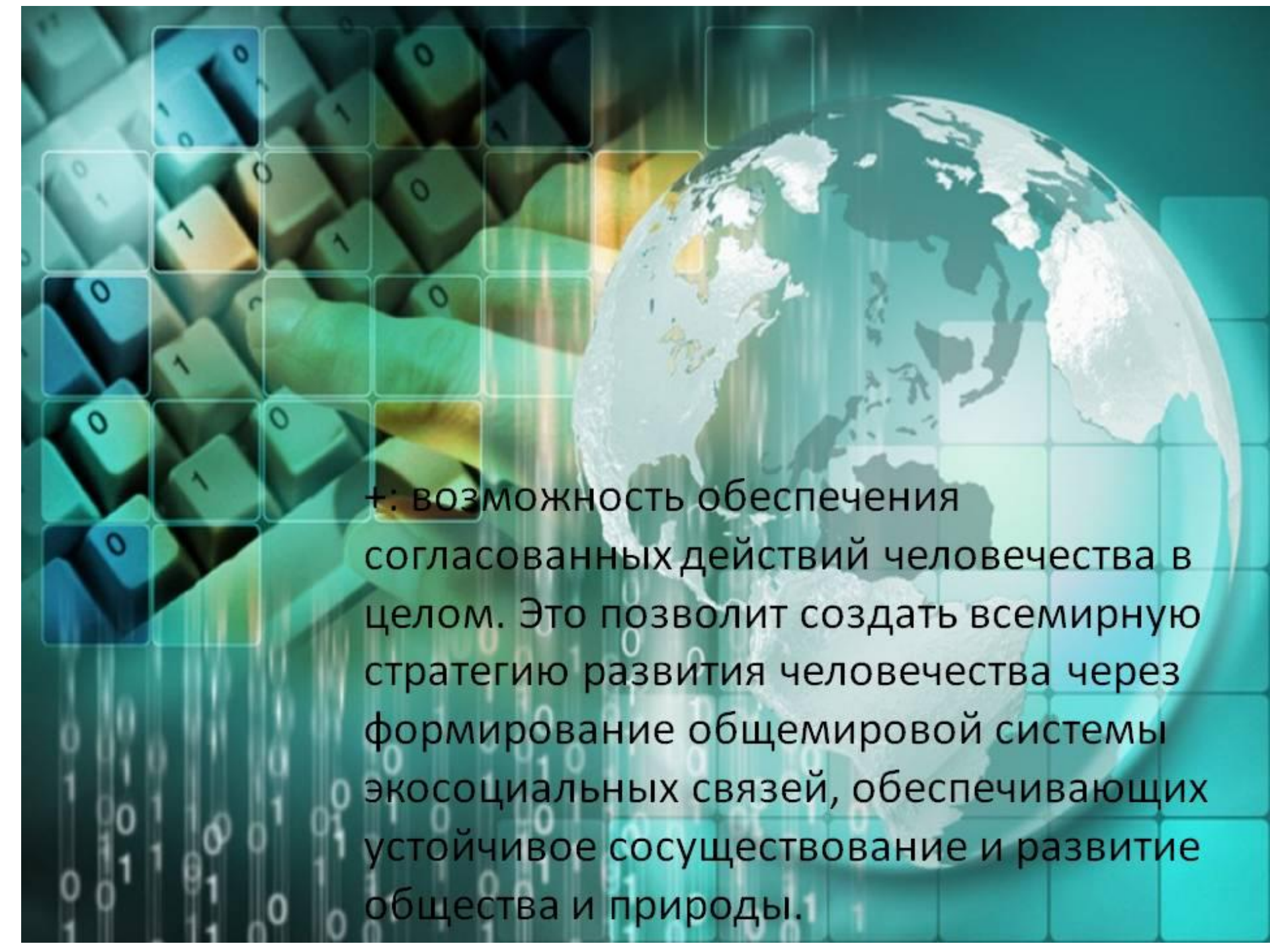
- Уже сейчас энергетический потенциал достаточен для уничтожения (намеренного или случайного) всей экосистемы Земли, включая человека.



- Ещё одна уникальная примета современности – **всеохватность** и **быстродействие** информационных связей

Значение происходящей сейчас

**информационной революции** двояко.



+: возможность обеспечения согласованных действий человечества в целом. Это позволит создать всемирную стратегию развития человечества через формирование общемировой системы экосоциальных связей, обеспечивающих устойчивое сосуществование и развитие общества и природы.

- опасность выхода сверхбыстродействующих технологий из-под контроля.





Социальным ответом человечества на возникшую угрозу глобального **экологического кризиса** стало набирающее силу всеобщее **природоохранное движение**.



Очень непростые проблемы устойчивого развития человечества и природы пытаются решать на всех уровнях: международном, государственном и местном. Повсюду в мире функционируют государственные органы природоохранного профиля, принимаются законодательные акты активно действуют тысячи местных, национальных и международных обществ, движений и других объединений.



Формируется система экологического образования

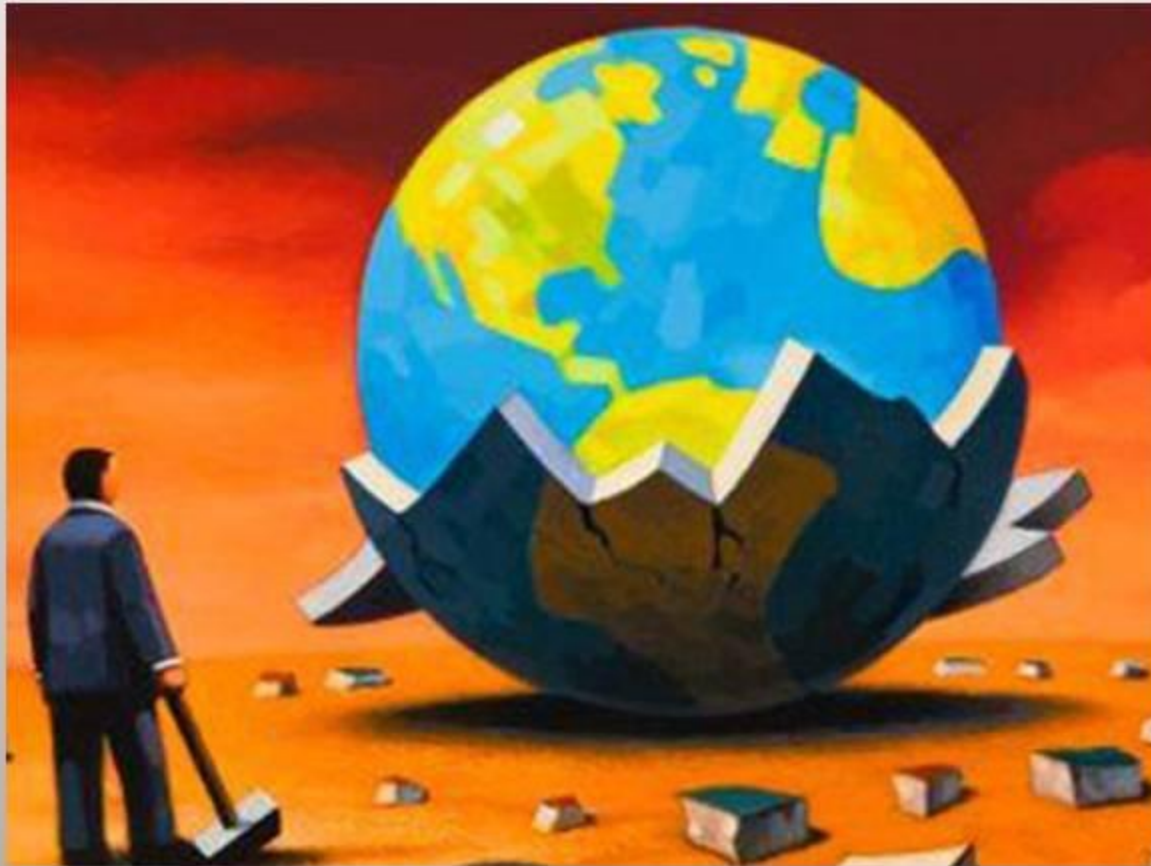


## Определяющие черты

развития экосоциальных  
связей человечества в  
будущем:

реальная угроза  
всеобщего  
экологического кризиса и  
реальная надежда на его  
предотвращение,  
благодаря широкому  
природоохранному  
движению и всеобщему  
экологическому  
образованию.





Два главных процесса определяют историю развития экосоциальных связей человечества:

- нарастающая эмансипация человека от среды обитания;
- нарастающая его энерговооруженность, влекущая за собой беспрецедентное усиление давления одного вида на среду своего обитания, на биосферу Земли.



Человечество развивается с ускорением. Появившись около 50 тыс. лет назад, человек разумный, образно говоря, мчится всё стремительнее.

Ускорение развития человечества  
швейцарский инженер Г. Эйхельберг  
представил так:

«Предполагается, что возраст  
человечества 600 тыс. лет. Представим  
себе движение человечества как  
марафонский бег на 60 км. Большая  
часть 60-километрового расстояния  
проходит по очень трудному пути —  
через **девственные леса**. Мы мало  
знаем эту часть, так как только в конце  
— на 58—59-м километре бега —  
встречаем вместе с  
**первобытными орудиями** рисунки  
пещерных людей как первые признаки  
культуры, и лишь на последнем  
километре пути появляется все больше  
**признаков земледелия**. За 200 м до  
финиша дорога уже покрыта  
**каменными плитами** — мы минуем  
римские крепости. За 100 м до финиша  
наш бегун пробегает через  
**средневековые города...**



До финиша остается еще 50 м; там стоит человек, который умными и понимающими глазами следит за бегом, — это **Леонардо да Винчи**. Остается только 10 м! Они начинаются при **свете** факелов и при скудном свете масляных светильников. Но при стремительном рывке на последних 5 м происходит чудо: свет заливает ночную дорогу, шумят машины на земле и в воздухе, и пораженный бегун ослеплен прожекторами фото- и телекорреспондентов...».



# Вывод

В конце XX века стихийное развитие экосоциальных связей привело к угрозе всемирного экологического кризиса. Его предотвращение - глобальная цель человечества в XXI веке.

