

Государственное бюджетное профессиональное образовательное учреждение
Московской области
«Московский областной медицинский колледж № 1»

**Индивидуальные особенности
личности
СПОСОБНОСТИ, ТЕМПЕРАМЕНТ,
ХАРАКТЕР**

*Автор:
преподаватель психологии
Жукова Л.В.*

Москва, 2018г.

Цели лекционного занятия

Учебные

- ◎ Сформировать и систематизировать знания по ключевым вопросам темы: общие и специальные способности; одаренность, гениальность, талант; темперамент, характер.
- ◎ Знакомство с историей изучения темперамента, концепция И.П. Павлова о типах нервной системы. Понятие характера, акцентуации характера.
- ◎ Объяснить наиболее сложные вопросы темы: свойства нервной системы, сила, уравновешенность и подвижность нервных процессов. Механизмы формирования акцентуаций характера.

Цели лекционного занятия

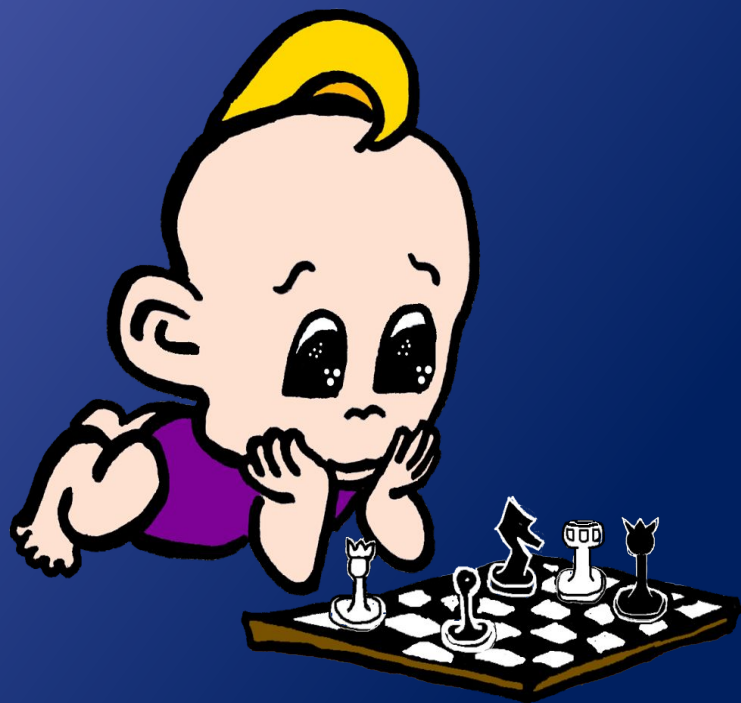
Воспитательные

- ⦿ Научить студентов логически мыслить и перерабатывать информацию, формулировать вопросы.*
- ⦿ Воспитание интереса к особенностям своего темперамента и характера.*
- ⦿ Мотивация к уважительному отношению к людям, имеющим различные особенности темперамента.*

Методы обучения и технологии

- ◎ информационно-развивающий (знакомство с основными понятиями: способности, темперамент, типы темперамента – холерик, сангвиник, флегматик, меланхолик, характер, типы акцентуаций характера);
- ◎ частично-поисковый (выявление различных подходов к пониманию темперамента, анализ структуры интеллекта);
- ◎ коллективное обсуждение (обсуждение возможных реакций пациентов на свое заболевание в зависимости от типа темперамента и характера);
- ◎ элементы информационно – компьютерных технологий (мультимедийная презентация).

Способности



Способности – это такие психологические особенности человека, от которых зависит успешность приобретения знаний, умений и навыков, но которые сами к наличию этих знаний, умений и навыков не сводятся.

Классификация способностей

Природные или естественные способности

В своей основе биологически обусловленные, связанные с врожденными задатками, формирующиеся на их базе, при наличии элементарного опыта через механизмы научения типа условно-рефлекторных связей

Задатки – это врожденные анатомо-физиологические особенности нервной системы, составляющие индивидуальные психологические предпосылки формирования и развития способностей

Специфические человеческие способности

Имеют общественно-историческое происхождение и обеспечивают жизнь и развитие в социальной среде

Общие

Специальные

Теоретические

Практические

Учебные

Творческие

Гениальность

Талант

Виды способностей

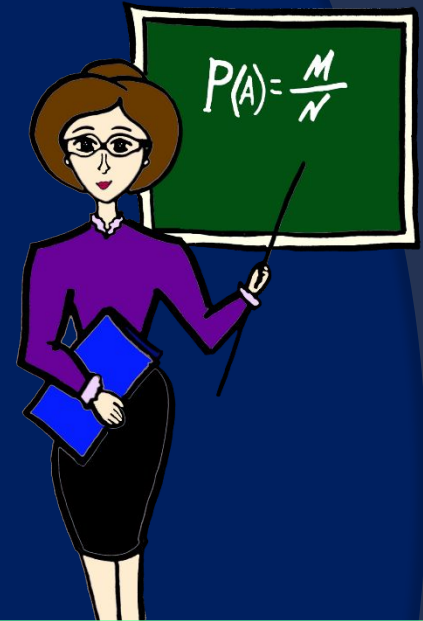
Природные способности - биологически обусловлены.

Например, человек с высокой вкусовой чувствительностью может прекрасно исполнять обязанности дегустатора, человек с развитым обонянием может стать хорошим парфюмером.



Виды способностей

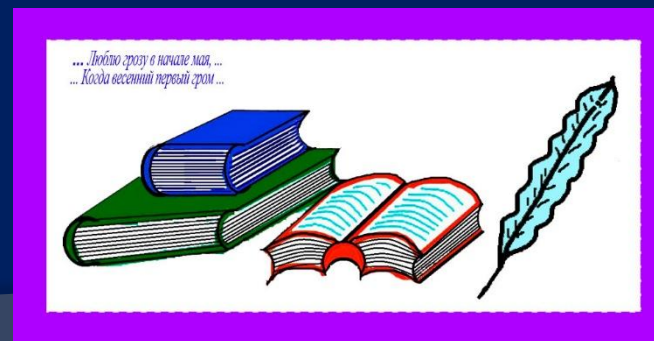
Общие способности обслуживают наиболее важные требования со стороны многих видов деятельности и успешного общения с людьми. Например, точность движений, качество речи, высокий интеллект необходимы во многих видах деятельности.



Виды способностей

Специальные способности обеспечивают требования отдельных видов деятельности за счет специальных качеств личности.

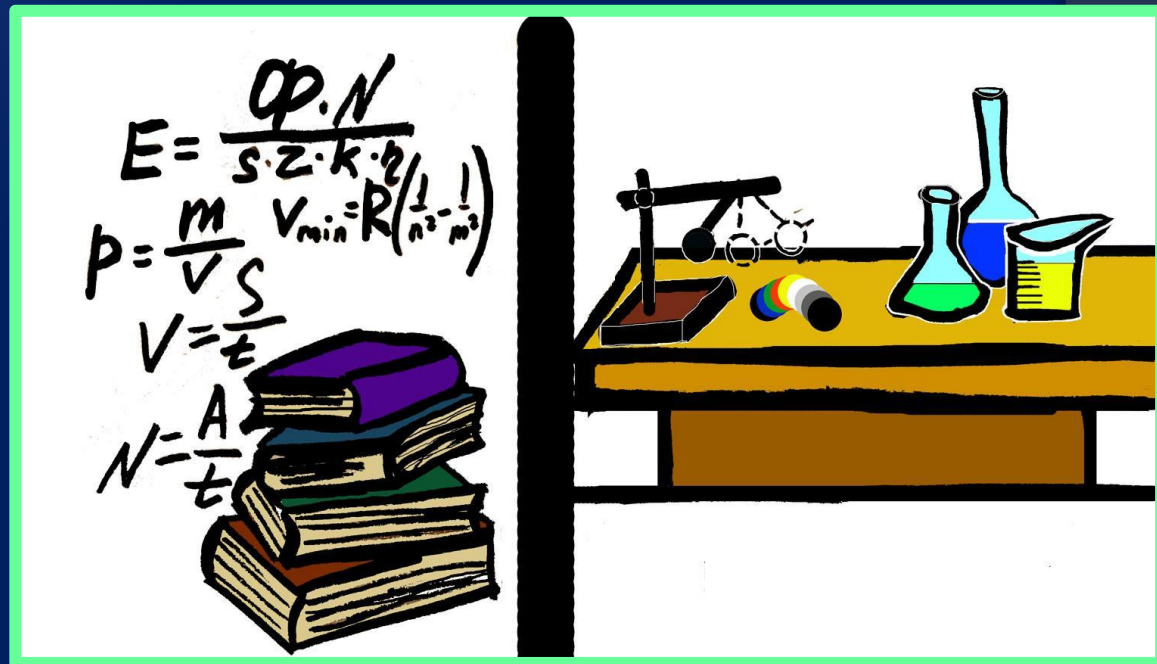
Например, способности к музыке, к математике, педагогические способности и пр.



Виды способностей

Теоретические и практические способности обеспечивают успешность деятельности индивида либо в сфере абстрактно-логических размышлений, либо в сфере конкретно-практических занятий.

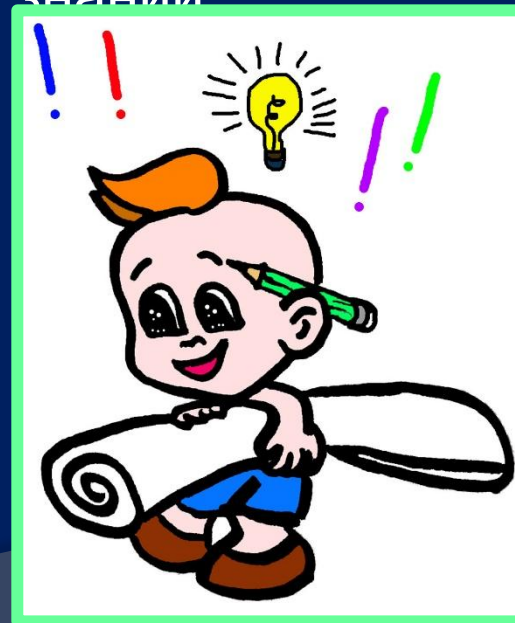
В первом случае индивид проявляет себя, например, в качестве специалиста в области теоретической физики, во втором - в качестве физика-экспериментатора.



Виды способностей

Учебные и творческие способности

свидетельствуют о наличии у индивида качеств, которые обеспечивают ему либо высокое умение усваивать имеющиеся в мире знания, либо создание новых оригинальных знаний



Виды способностей

По уровню развития способности подразделяют на :

Одаренность - это совокупность различных способностей индивида, обеспечивающих потенциальную возможность успешно работать в определенной области при условии хороших знаний, умений, навыков и благоприятной среды. Одаренным личностям обычно приписывают такие качества как любознательность, воображение, раскованность мышления, интуицию, уверенность в себе.

Талант - одаренность человека, реализованная в виде высоких или оригинальных достижений в определенной области деятельности. Это способность делать то, чему человека никто и никогда не учил. Понятие таланта относят к сложившимся профессионалам, завоевавшим известность своей деятельностью (в сфере математики, музыки, искусства и пр.)

Гениальность (лат. *genius* - дух) - высший уровень способностей, когда одаренность выражается в результатах, имеющих эпохальную,

Интеллект

Интеллект — (от лат. intellectus — разумение, понимание, постижение) — относительно устойчивая структура умственных способностей индивида.

$$IQ = \frac{\text{Умственный возраст}}{\text{Хронологический возраст}} * 100\%$$

Структура интеллекта:

1. **Вербальный интеллект** — запас слов, эрудиция, умение понимать прочитанное.
2. **Способность решать проблемы.**
3. **Практический интеллект** — умение добиваться поставленных целей.

Темперамент

Темперамент – это индивидуальные особенности психики человека, проявляющиеся в общей активности, поведении и преобладающих эмоциях.

Темперамент зависит от свойств нервной системы.

Темперамент передается по наследству.

Гуморальные теории темперамента

Гиппократ – основатель учения о темпераментах. Выдвинул теорию о том, что люди различаются между собой соотношением четырех соков – крови, флегмы, желтой желчи и черной желчи.

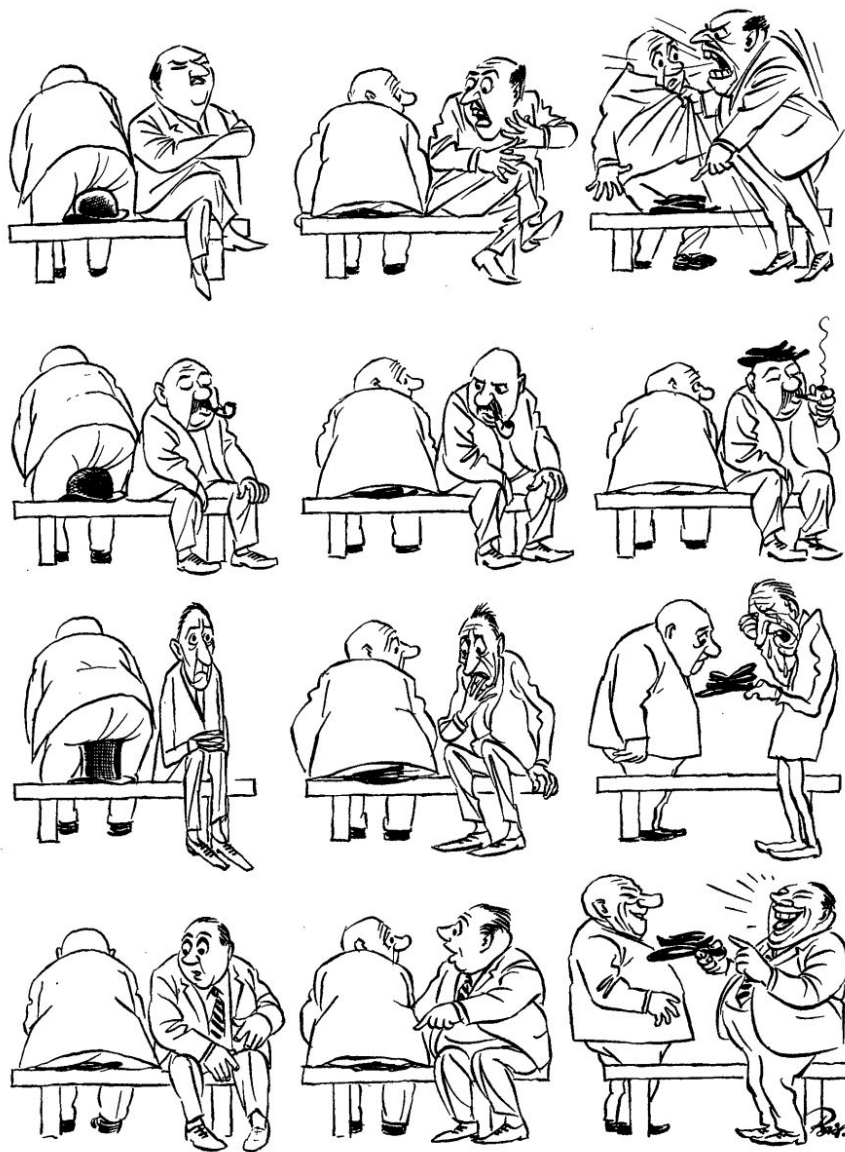
Гален – на основе учения Гиппократа разработал первую типологию темпераментов

Холерик – преобладает желтая желчь.

Сангвиник – преобладает кровь.

Флегматик – преобладает флегма (или лимфа).

Меланхолик – преобладает черная желчь.



Карикатура Х. Бидструпа "Темперамент"

Холерик – импульсивный, раздражительный, активный.

Флегматик – спокойный, уравновешенный, медлительный.

Меланхолик – ранимый, чувствительный, обидчивый.

Сангвиник – открытый, жизнерадостный, общительный.

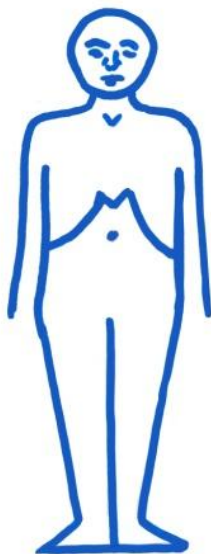
Конституциональные теории темперамента

Э. Кречмер (1888-1964) – немецкий психиатр. Считал, что люди с определенным типом телосложения имеют определенные психические особенности и предрасположенности к определенным психическим заболеваниям.

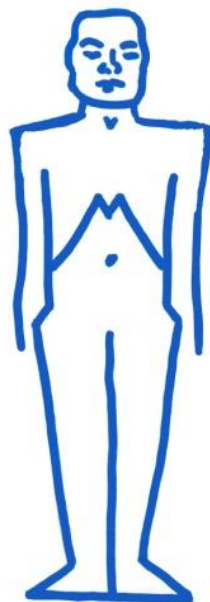
Диспластик



Пикник



Атлетик



Лептосоматик



Конституциональные теории темперамента

Лептосоматик (астеник). Хрупкое телосложение, высокий рост, вытянутое лицо, узкие плечи, нижние конечности длинные и худые.

Пикник. Богатая жировая ткань, чрезмерная тучность, малый или средний рост, большой живот, круглая голова на короткой шее.

Атлетик. Хорошая мускулатура, крепкое телосложение, высокий или средний рост, широкие плечи и узкие бедра.

Диспластик. Строение бесформенное, неправильное. Деформации в телосложении.

Э. Кречмер различает три типа темперамента

Шизотимик (от шизофрении). Лептосоматическое или астеническое телосложение. Замкнут, упрям, склонен к колебаниям эмоций от раздражения до сухости, склонен к абстракции, с трудом приспосабливается к окружению.

Циклотимик (от циркулярного или маниакально-депрессивного психоза). Пикническое телосложение. Эмоции колеблются между радостью и печалью, легко контактирует с окружающими, реалистичен во взглядах (противоположность шизотимика).

Иксотимик (предрасположенность к эпилепсии). Атлетическое телосложение. Спокойный, мало впечатлительный, сдержанные жесты и мимика. Невысокая гибкость мышления, трудно приспосабливается к перемене обстановки.

Концепция И.П. Павлова

Темперамент зависит от свойств нервной системы.

И.П. Павлов выделял следующие свойства нервных процессов: **сила возбуждения и торможения, их уравновешенность и подвижность.**

Эти свойства нервных процессов определяют тип нервной системы.

Свойства нервной системы

Сила процесса

возбуждения – способность нервной системы человека выдерживать большие нагрузки и раздражители.

Это природная индивидуальная особенность, показывающая работоспособность и выносливость.

Силу нервных процессов переделать нельзя, но можно регулировать.



Свойства нервной системы

Уравновешенность нервных

процессов – соотношение процессов возбуждения и торможения. Процессы возбуждения и торможения могут быть либо уравновешены, т.е. одинаковой силы, либо какой-то из них преобладает.



Свойства нервной системы



Подвижность нервных процессов – это способность быстро реагировать на изменения в окружающей среде. Данное свойство является показателем быстроты смены возбуждения и торможения.

Типы темперамента

Тип нервной системы

Сильная НС

Слабая НС

Неуравновешенная

Уравновешенная

Меланхолик

Холерик

Подвижная

Инертная

Сангвиник

Флегматик

Типы темперамента по Г. Айзенку



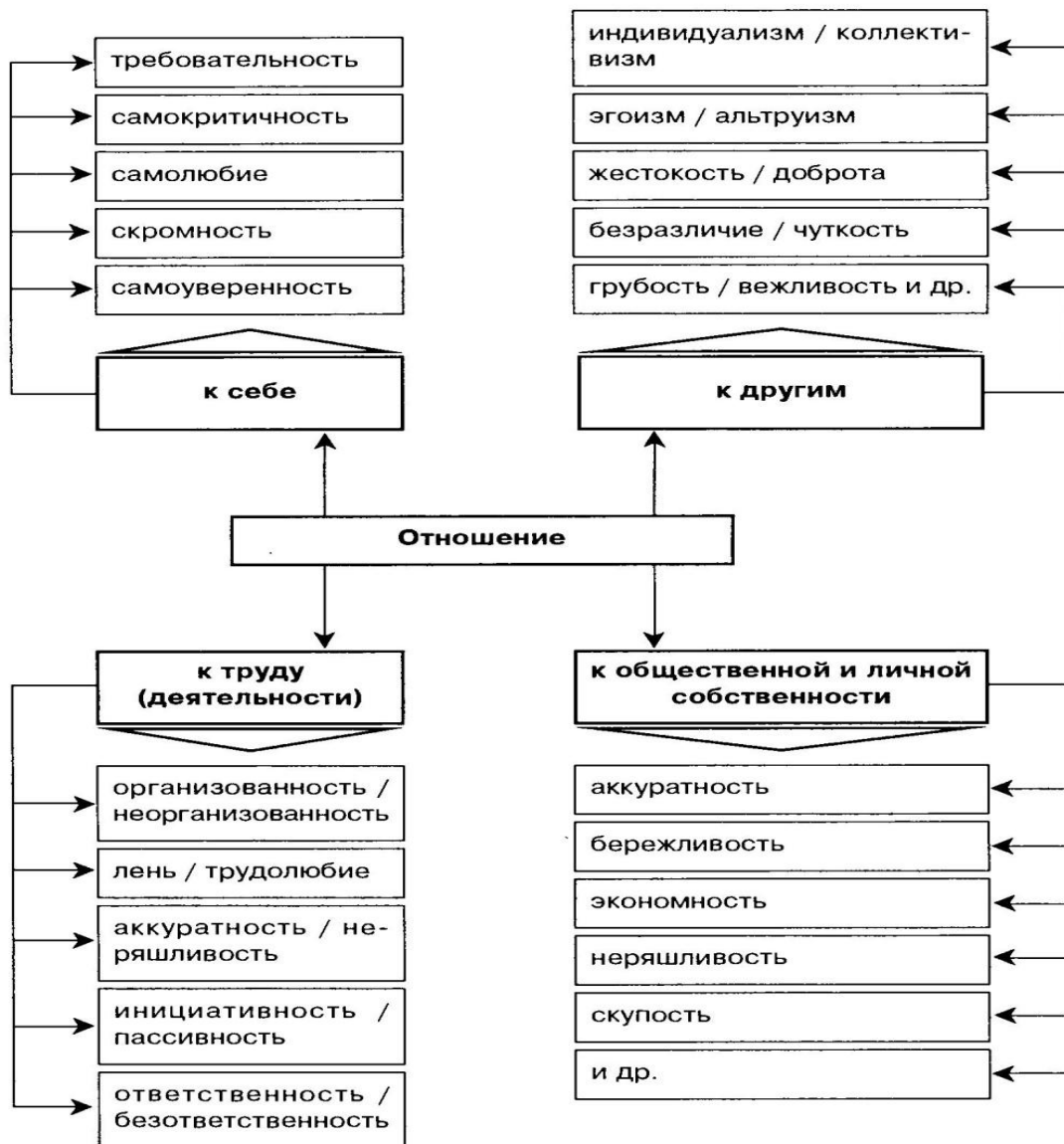
Характер



Характер – это совокупность индивидуальных устойчивых психических особенностей человека, проявляющихся в его поведении, деятельности и общении.

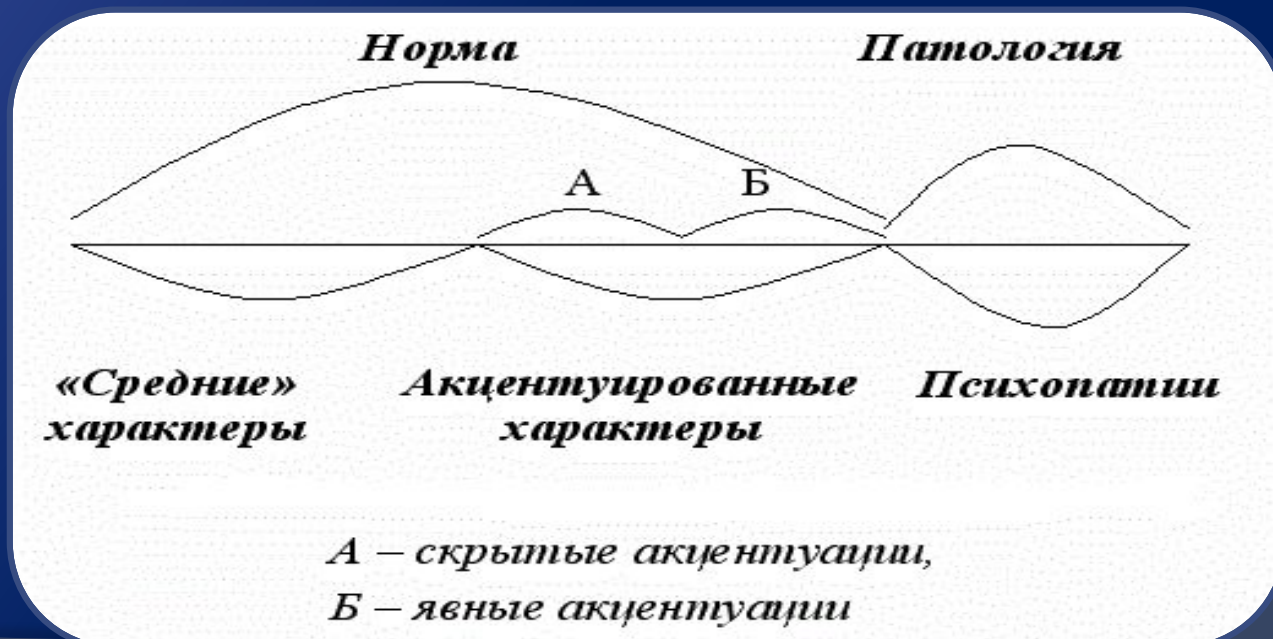
Характер базируется на темпераменте. Формируется характер воспитанием на основе врожденных свойств.

Черты характера

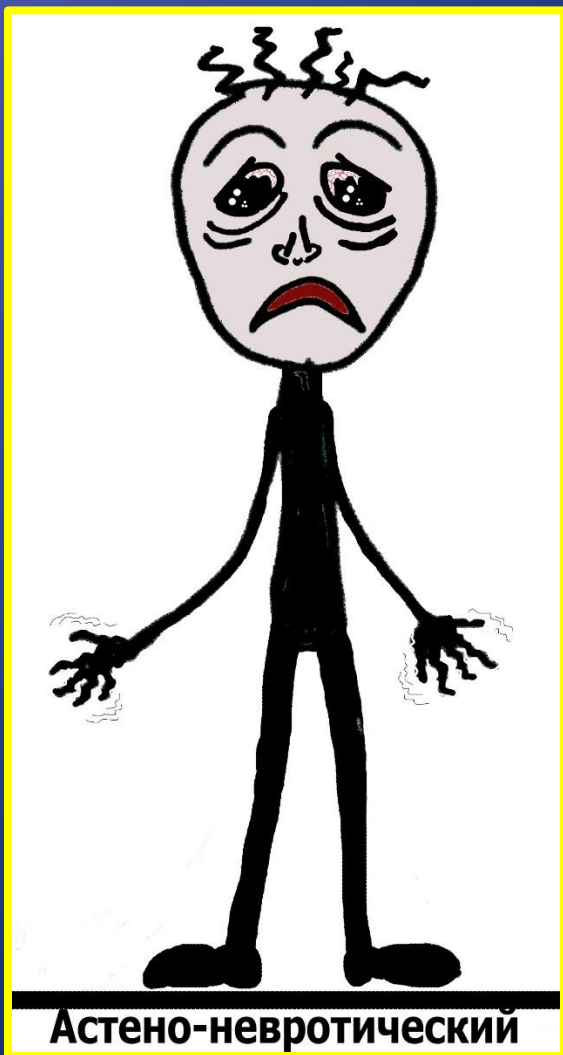


Акцентуация характера

Акцентуация характера – это такая особенность характера человека, при которой отдельные его черты чрезмерно усилены и мешают взаимопониманию и нормальному взаимодействию с окружающими.



Акцентуации характера



Астено-невротический

Тяжело переносят умственные и физические нагрузки. Также испытывают утомление от шумных компаний, активного отдыха. По возможности стараются избегать нагрузок.

Раздражительность, появляющаяся на фоне усталости. Ее проявления — кратковременные и не слишком сильные вспышки гнева, которые связаны с повышенной утомляемостью нервной системы. На этом фоне ухудшается сон и пропадает аппетит.

Склонность к ипохондрии. Любят лечиться, с удовольствием соблюдают постельный режим,

Акцентуации характера

Главной чертой является оптимизм.

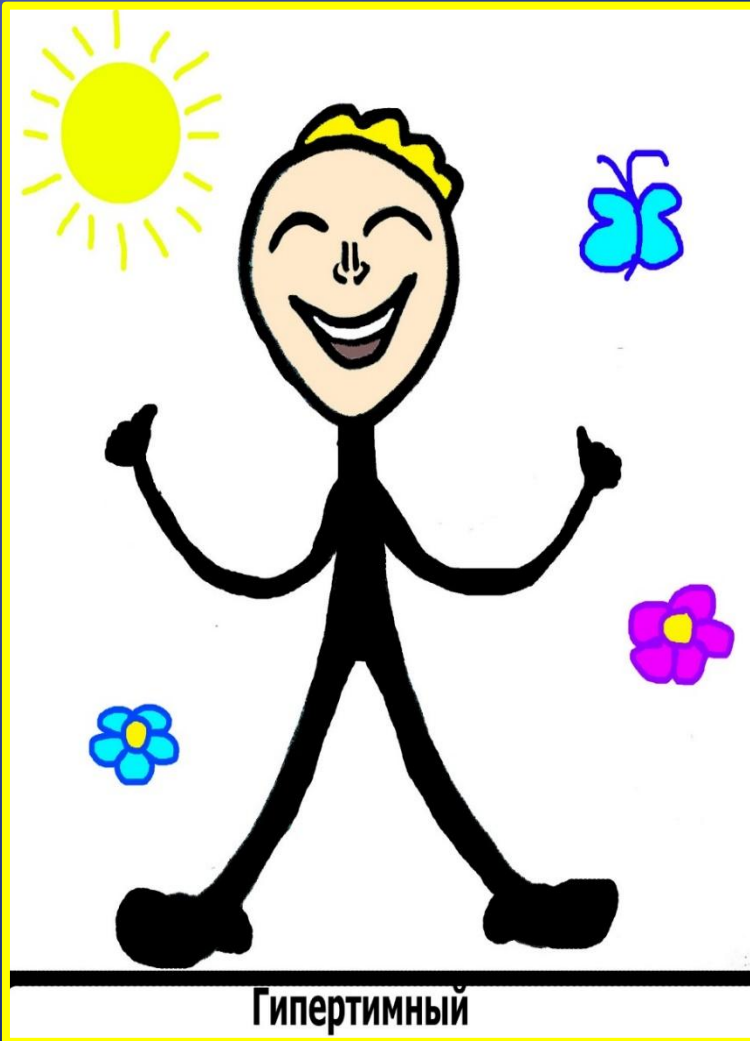
Приподнятое настроение часто без веских причин – отличительная черта гипертимов, которая делает их душой компании.

Энергичны, деятельны, выносливы. Все делают быстро. Иногда при этом может страдать качество работы.

Болтливы. Любят рассказывать, преувеличивать, иногда приукрашивают правду.

Общительны. Любят общаться и заводить новые знакомства. Стремятся командовать. Любят шутки и розыгрыши.

Неразборчивы в знакомствах и связях.



Гипертимный

Акцентуации характера



Истероидный

Стремление привлечь внимание окружающих к своей персоне. Добиваются внимания всеми способами – поступками, манерой одеваться и говорить, внешностью. Требуют от окружающих почитания, удивления, сочувствия, в крайнем случае, гнева.

Артистизм проявляется во всех жизненных ситуациях. Легко вживаются в любую роль.

Развитое воображение и образное мышление. Сами верят в придуманное. Поддаются внушению.

Акцентуации характера



Подчинение мнению большинства. Критичность мышления отсутствует, не анализируют, насколько групповое решение соотносится с нормами морали, закона.

Следование моде. Придерживаются модных тенденций в одежде, выборе хобби или профессии.

Стремление быть «как все». Нежелание выделяться из группы стимулирует быть не хуже других в учебе, работе. При этом им не свойственно желание занять место лидера, стать лучше большинства.

Консерватизм. Склонны придерживаться установленного порядка, навязанного большинством.

Акцентуации характера



Неустойчивый

Лень и слабоволие. Под любыми предложениями отлынивают от работы или имитируют трудовую деятельность.

Неустойчивость эмоций. Любое событие вызывает кратковременный всплеск эмоций.

Необходимость в строгом контроле. Только сознание того, что результат их работы будет проконтролирован, может заставить выполнить задание. Однако строгий контроль вызывает у них желание убежать или уволиться.

Склонность подчиняться неформальному лидеру. Проявляют несамостоятельность даже в поиске развлечений. Идут на поводу у других, делают то, что им предложат.

Акцентуации характера

Рефлексия – внимание направлено внутрь себя. Склонны анализировать свои чувства, поступки, эмоции.

Стремление оправдать надежды, которые возлагает на них семья, друзья, начальство. Развитое чувство ответственности в сочетании с повышенной утомляемостью вызывает постоянный внутренний конфликт

Педантизм, нерешительность.

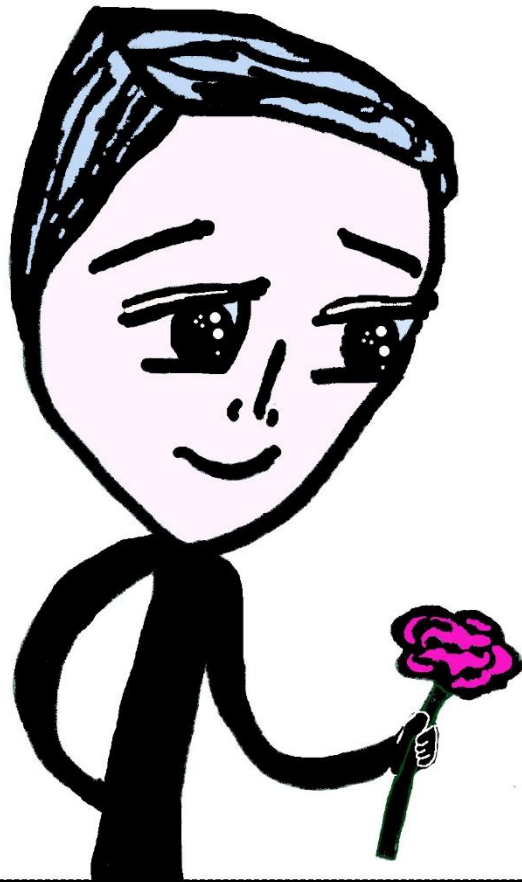
Навязчивые мысли, воспоминания, страхи, действия, ритуалы, суеверия которые появляются независимо от желания человека и вызывают негативные эмоции.

Страшатся того, что с ними или их близкими в будущем может произойти несчастье.



Психастенический

Акцентуации характера



Сенситивный

Очень чувствительный, при этом надежный, серьезный и молчаливый. Преимущественно подавленное настроение.

Впечатлительность. Очень тяжело переносят стрессы и конфликты, долго их переживают.

Сложности в управлении собой в стрессовых ситуациях. Если такая ситуация затянулась, могут сильно вспылить. О чем впоследствии жалеют.

Неуверенность в себе. В своем воображении рисуют строгий «Я-идеал», переживают, что не соответствуют ему в реальной жизни.

Пессимизм. Видят будущее в мрачных красках.

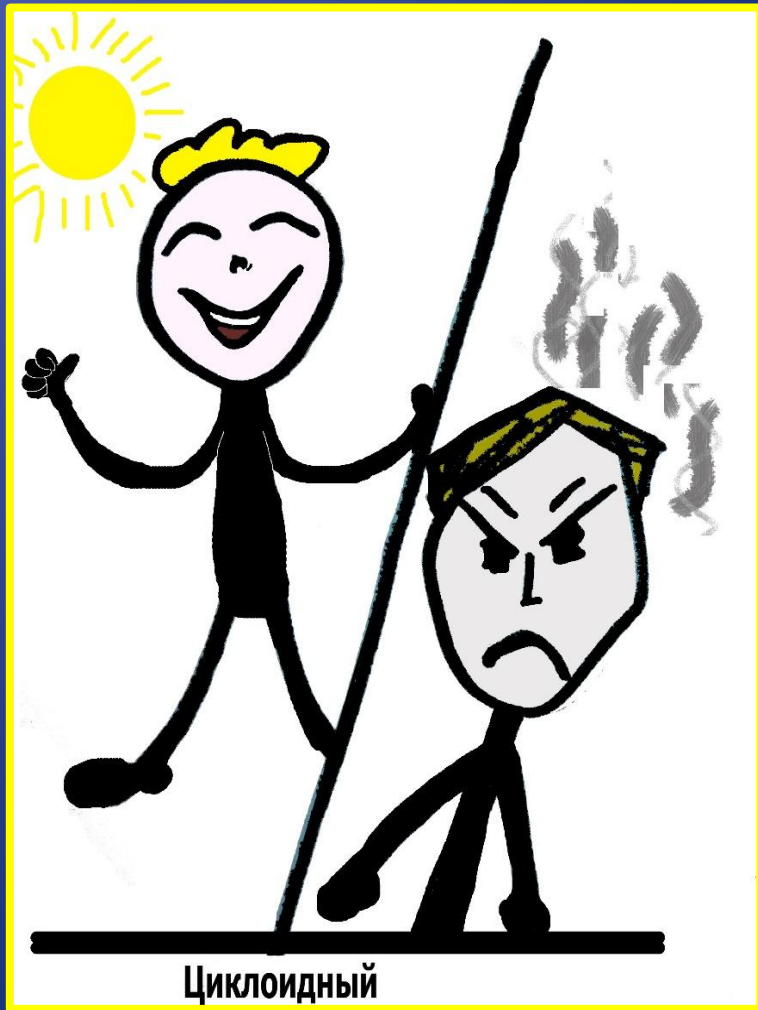
Переживают, что о них подумают, скажут другие люди. Боятся критики и насмешек.

Акцентуации характера

Волнообразная смена настроения. Каждая фаза может продолжаться 1-2 недели. Иногда между ними бывают перерывы «равновесия».

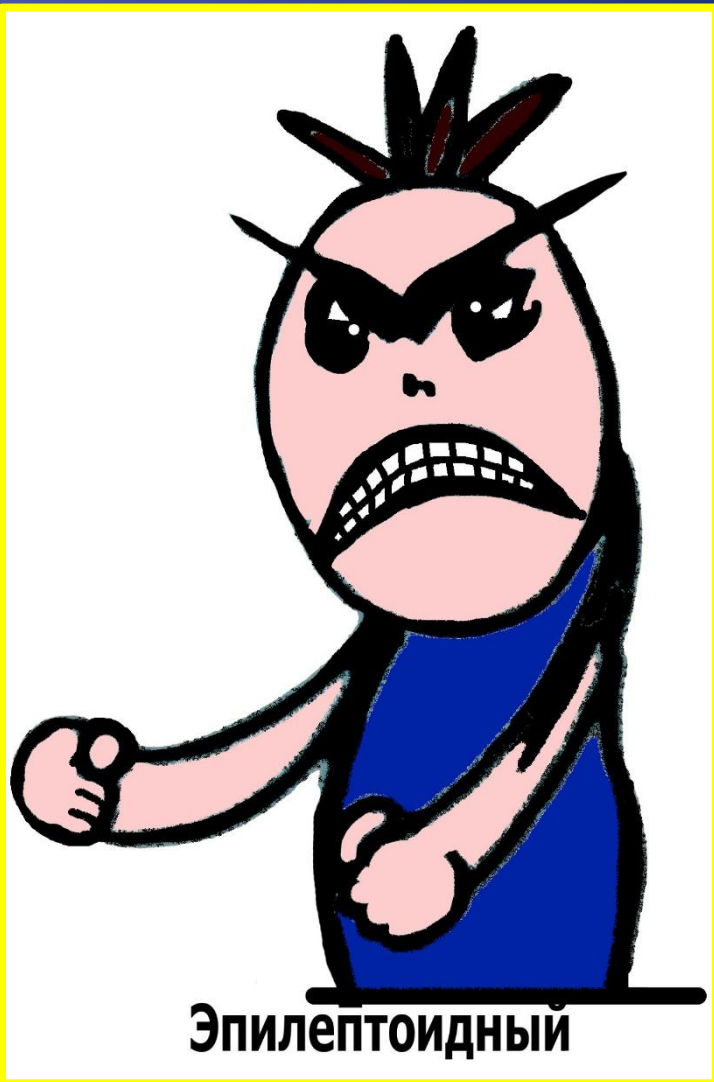
Периоды подъема – человек полон энергии и желания работать. В это время циклоиды веселы и общительны, стремятся к лидерству, достигнуть успехов в учебе и на работе. Не терпят одиночества, скуки, однообразия.

Периоды спада или субдепрессия – настроение и работоспособность резко снижается. Отсутствует желание общаться, заниматься чем-либо, развивается сонливость. Стремятся к одиночеству, развлечения теряют свою привлекательность. Становятся слишком чувствительными к критике и ранимыми. Резко снижается самооценка, появляются мысли о своей ненужности, ущербности.



Циклоидный

Акцентуации характера



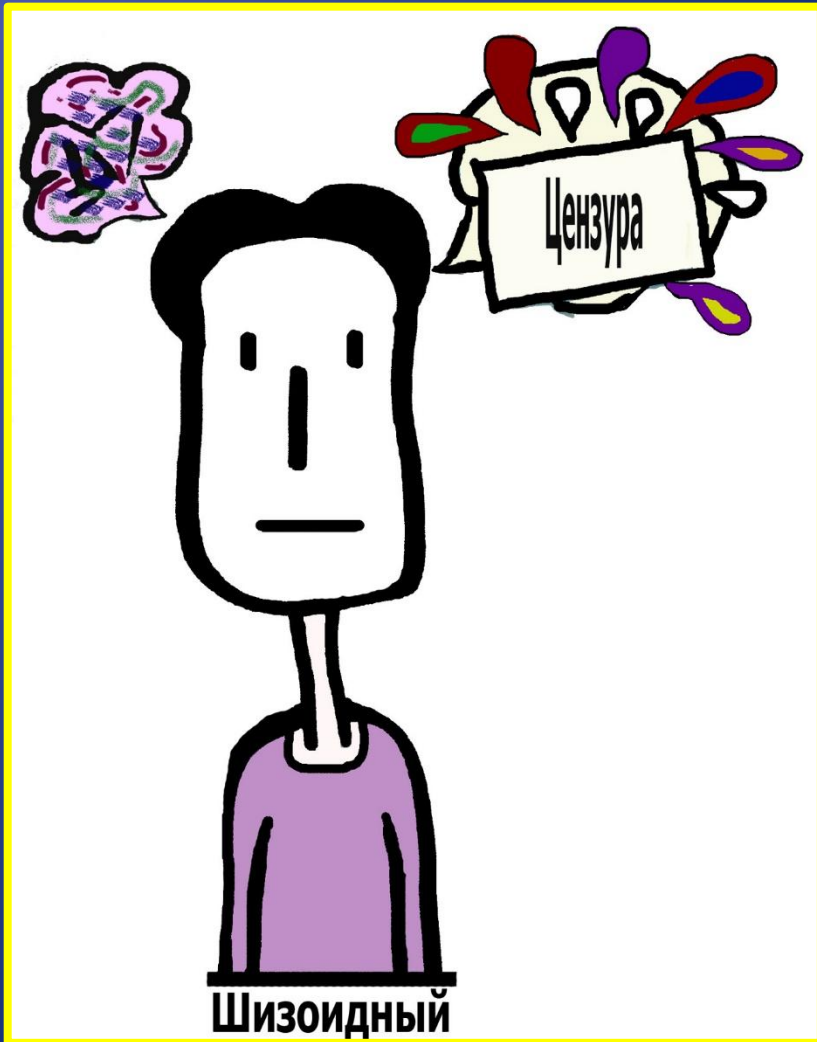
Недовольство и раздражительность. Склонны к негативным эмоциям. Постоянно брюзжат, высказывают жалобы.

В семейной жизни проявляют деспотизм, устраивают частые скандалы из-за мелочей.

Склонность к ранее установленному порядку в вещах, делах и отношениях. Не любят изменений, перестановок.

Легкое отношение к моральным нормам. В поступках руководствуются только собственным мнением, поэтому могут переступить нормы морали, особенно в порыве гнева. Могут нахамить, проявить неуважение к старшим, физическое насилие по отношению к детям и животным. При этом даже не заметят проступка, и не будут терзаться угрызениями совести.

Акцентуации характера



Замкнутость. Не умеют и не желают общаться с окружающими. Стремятся к одиночеству. Сочетание противоречивых свойств: застенчивость и бестактность, чувствительность и равнодушие, податливость и упрямство.

Недостаток интуиции в отношении чувств других людей. Не могут понять хорошо или плохо к ним относится собеседник, как он отреагировал на их слова.

Неумение сопереживать. Равнодушны, не проявляют эмоций в общении.

Скрытны, не показывают свой внутренний мир. Открываются только перед единомышленниками.

Необычные интересы и увлечения.

Литература

- ◎ Островская И.В. Психология: учебник для мед. училищ и колледжей. – 2-е изд., испр.: ГЭОТАР-Медиа, 2013. – 480 с.
- ◎ Петрова Н.Н. Психология для медицинских специальностей: учебник для студ.сред.мед.учеб. заведений /Н.Н.Петрова. – 4-е изд., стер. – М.: Издательский центр «Академия», 2008. – 320 с.
- ◎ Полянцева О.И. Психология для средних медицинских учреждений: учеб.пособие/О.И. Полянцева. – Изд. 6-е, испр. – Ростов-н/Д: Феникс, 2015. – 432 с.
- ◎ Руденко А.М. Психология для медицинских колледжей: учебное пособие / А.М. Руденко, С.И. Самыгин. – Изд. 2-е, перераб. – Ростов н / Д : Феникс, 2013. – 383 с.

Источники картинок

Рисунки выполнены автором данной работы: Жуковой Л.В.

**БЛАГОДАРЮ ЗА
ВНИМАНИЕ!**