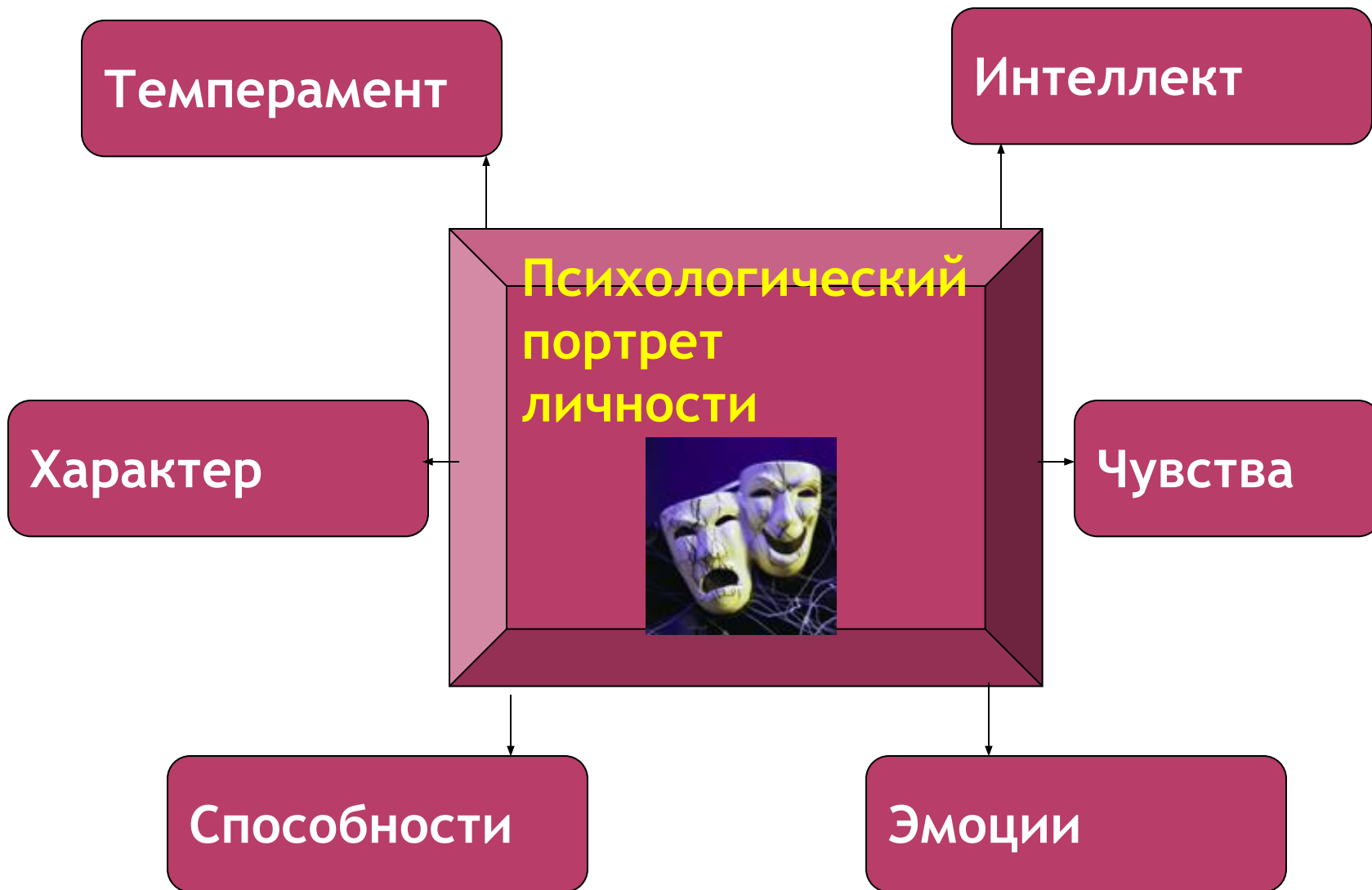


ТЕМА УРОКА:

«СОЦИАЛЬНО-ПСИХОЛОГИЧЕСКИЙ ПОРТРЕТ ЛИЧНОСТИ»

Цель занятия: определить, какие основные свойства человека влияют на становление личности.



ФИЗИОГНОМИКА

Физиогномика — метод определения типа личности человека, его душевных качеств, исходя из анализа внешних черт лица и его выражения.

ПСИХОЛОГИЧЕСКАЯ МОДЕЛЬ

«ОКНО ДЖОХАРИ»

<p>Арена</p> <p>я знаю это о себе, и другие знают</p>	<p>Фасад</p> <p>я знаю это о себе, а другие не знают</p>
<p>Слепое пятно</p> <p>я не знаю это о себе, а другие знают</p>	<p>Неизвестное</p> <p></p>

ТЕМПЕРАМЕНТ

Темперамент (от латинского *temperamentum* – надлежащее соотношение частей), особенности психики, объясняющие образ действий человека в той или иной ситуации. Отражает динамическую, а не содержательную сторону психической деятельности.

Выделяются две ведущие характеристики:

- **Активность**, в которой человек взаимодействует с окружающим миром. Она проявляется в темпе, быстроте, интенсивности действий;
- **Эмоциональность**, которая выражается в чувствительности, импульсивности и впечатлительности.

Типы темперамента

Холерик



Сангвиник



Флегматик



Меланхолик



САНГВИНИК

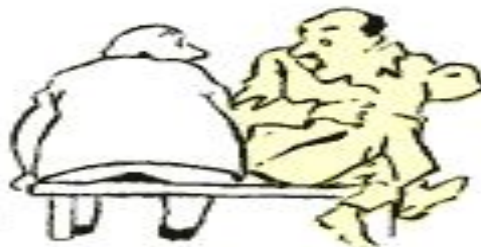


Сангвиник — живой, подвижный, уравновешенный, общительный, с разнообразной мимикой, быстро отзывающийся на окружающие события, легко переживающий неудачи и неприятности. Чувства его непосредственно отражаются во внешнем поведении, но они не сильны и легко сменяют друг друга.



ХОЛЕРИК

Холерик — человек быстрый, порывистый, общительный, стремительный в своих поступках, но не уравновешенный, легко возбудимый и не скоро успокаивающийся, склонный к бурным эмоциональным вспышкам, резким сменам настроения





ФЛЕГМАТИК

Человек с медлительной сменой процессов возбуждения и торможения, уравновешенный и спокойный, со слабым внешним выражением душевных состояний, с устойчивыми интересами и стремлениями





МЕЛАНХОЛИК

Сдержан, застенчив, отличается сравнительно малым разнообразием эмоциональных переживаний, но большой их глубиной и длительностью, легко ранимый, скоро истощается и медленно восстанавливается, склонен сильно переживать даже незначительные неудачи.



ВИДЕОТЕСТ «ТЕМПЕРАМЕНТ В МУЛЬТФИЛЬМАХ»



КТО ПОБЕДИТ?



РЕЗУЛЬТАТЫ ТЕСТА



БОЕЦ



ЛОГИК



ОПТИМИСТ



ЛЮБИТЕЛЬ ПОДУМАТЬ

ХАРАКТЕР

Характер (*психология*) — целостные свойства личности (нрав), постоянно проявляющиеся в её поведении (в **отношениях** к миру и людям). По сути, характер личности состоит из привычек и установок.

**ХАРАКТЕР ПРОЯВЛЯЕТСЯ В СЛЕДУЮЩИХ ЧЕРТАХ,
ХАРАКТЕРИЗУЮЩИХ ОТНОШЕНИЕ ЧЕЛОВЕКА К РАЗНЫМ
СТОРОНАМ ЖИЗНИ.**

Наименование отношения	Особенности поведения и черты личности
Отношение к людям	Общительность, откровенность, чуткость, доброта, замкнутость, застенчивость, высокомерие, властолюбие, грубость и т.п.
Отношение к деятельности	Добросовестность, трудолюбие, инициативность, небрежность, исполнительность, безответственность и т.п.
Отношение к общественной и личной собственности	Аккуратность, бережливость, экономность, неряшливость, скупость, жадность и т.п.
Отношение к себе	Скромность, самокритичность, требовательность, самолюбие, самоуверенность, тщеславие, эгоизм и т.д.

ТИПОЛОГИЯ ХАРАКТЕРОВ (Э. КРЕЧМЕР)

ПИКНИК



АТЛЕТИК

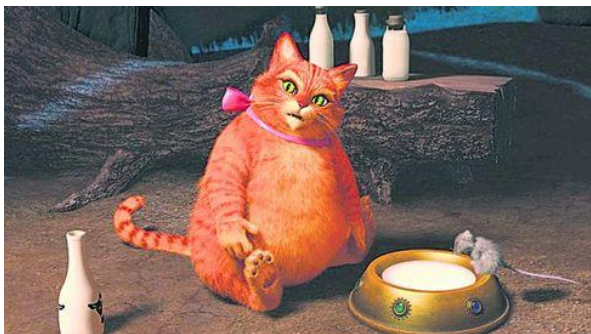


АСТЕНИК



ТИП ТЕЛОСЛОЖЕНИЯ И ХАРАКТЕР

ПИКНИК



АТЛЕТИК



АСТЕНИК



ЦИКЛОТИМИК

Эмоции колеблются между радостью и печалью, легко контактирует с окружением, реалистичен во взглядах.

ИКСОТИМИК

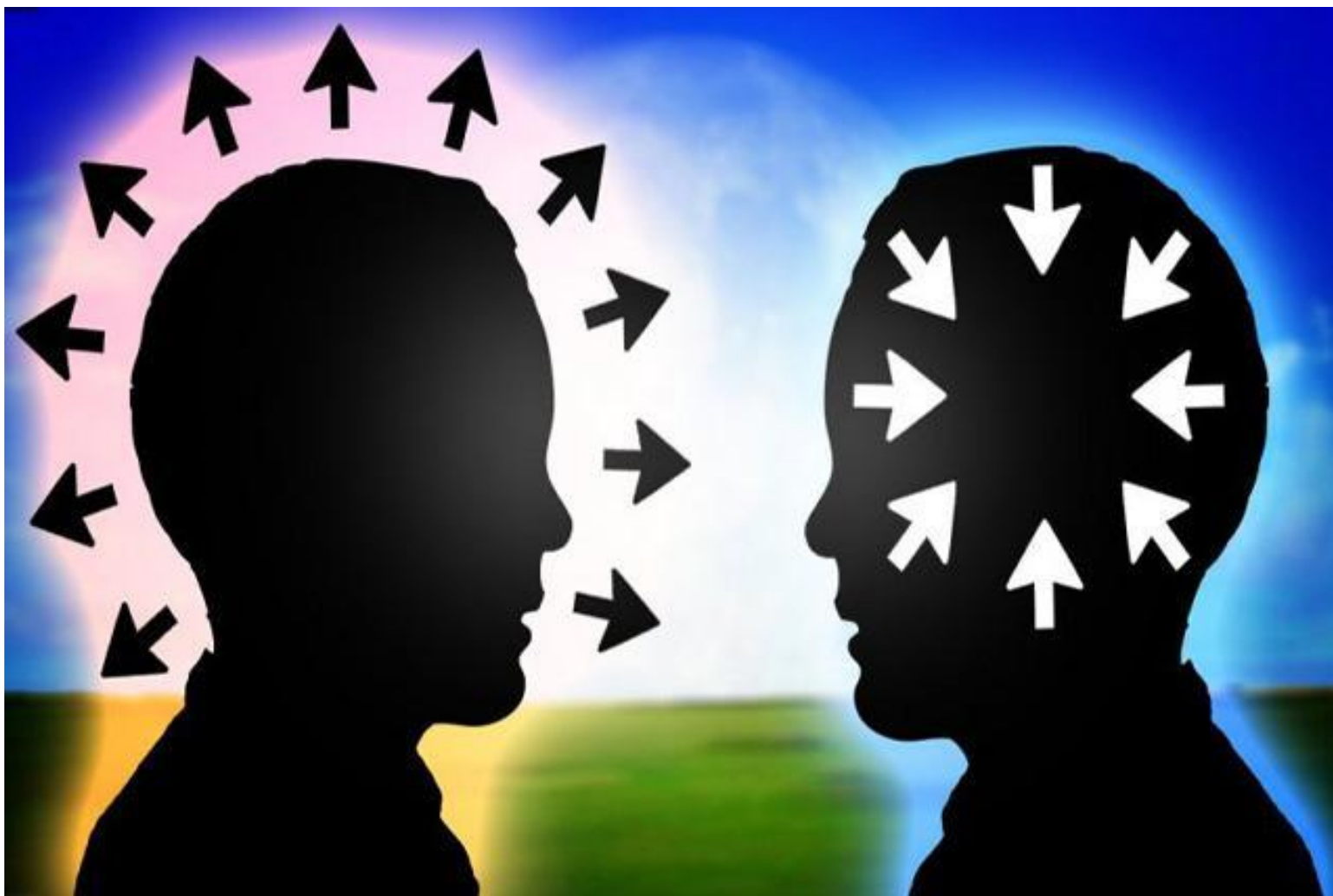
Спокойный, мало впечатлительный, сдержанные жесты и мимика. Невысокая гибкость мышления, трудно приспосабливается к перемене обстановки, мелочен.

ШИЗОТИМИК

Замкнут, склонен к колебаниям эмоций от раздражения до сухости, упрям, малоподатлив к изменению установок и взглядов. С трудом приспосабливается к окружению, склонен к абстракции.

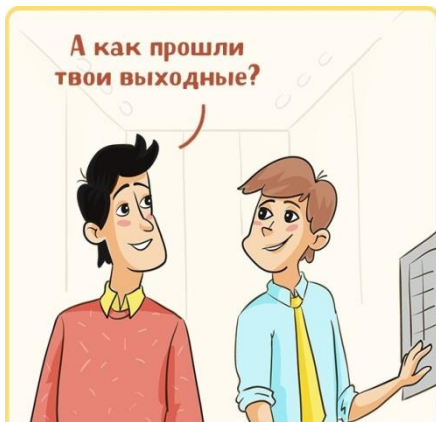
К. ЮНГ

ЭКСТРАВЕРТЫ И ИНТРОВЕРТЫ



ЭКСТРАВЕРТЫ И ИНТРОВЕРТЫ В КОМИКСАХ

Общение



ЭКСТРАВЕРТ



ИНТРОВЕРТ

Дом



ЭКСТРАВЕРТ



ИНТРОВЕРТ

Лидерство



ЭКСТРАВЕРТ



ИНТРОВЕРТ

В конце дня



ЭКСТРАВЕРТ



ИНТРОВЕРТ



ИГРА «КОРЗИНА ПОНЯТИЙ»



ИНТРОВЕРТ ПРОТИВ ЭКСТРАВЕРТОВ?



Уверенность в себе



Больше слушают



Любят доминировать



Думают вслух



**Лучше выражают
мысли письменно**



**Подзаряжаются в
своём
внутреннем мире**

Чувства — одна из основных форм переживания человеком своего отношения к предметам и явлениям действительности, отличающаяся относительной устойчивостью”.



Переживание своего отношения к чему-либо — это эмоция.
Следовательно, **чувство** понимается как устойчивая эмоция.

Полюс эмоций



ЭМОЦИОНАЛЬНЫЕ СОСТОЯНИЯ

- **Настроение** - эмоциональное самочувствие (продолжительное, устойчивое, слабоинтенсивное)
- **Аффект** - сильное, кратковременное, с потерей контроля сознания.
- **Фрустрация** - эмоционально-тяжелое переживание человеком неудачи, сопровождающееся чувством безысходности, крушения надежд.
- **Депрессия** - подавленность, снижение активности
- **Агрессия** - враждебность, гнев.
- **Стресс** - комплексная адаптивная физиологическая реакция на неблагоприятное воздействие, «реакция льва» и «кролика».
- **Страсть** - сильные глубокие переживания, с ярко выраженной направленностью (любовь, вражда, ненависть, ревность).

СПОСОБЫ ВЫРАЖЕНИЯ ЧУВСТВ И ЭМОЦИЙ



1. СЛОВО

2. МИМИКА



3. ЖЕСТЫ



УПРАЖНЕНИЕ «СЛОВО= ИНТОНАЦИЯ»

Произнесите фразу с разными интонациями:

◆ «Я этого никогда не забуду...»

(с признательностью, с восхищением, с гневом).

◆ «Ничем не могу вам помочь...»

(с сочувствием, давая понять бестактность просьбы).

◆ «До встречи...»

(нежно, резко, безразлично).

УПРАЖНЕНИЕ «УГАДАЙ ЭМОЦИИ ПО МИМИКЕ»



СИТУАЦИОННАЯ ЗАДАЧА-ТЕСТ «ТОННЕЛЬ»



ОПТИМИСТ. ПЕССИМИСТ. РЕАЛИСТ.



ОПТИМИСТ - свет в конце тоннеля



ПЕССИМИСТ - бесконечный тоннель



РЕАЛИСТ - бесконечный тоннель,
свет в конце тоннеля, поезд идущий
навстречу



Данат Вии



Кевин Ричардсон



Даниель Таммет

СПОСОБНОСТИ



ОДАРЁННОСТЬ



ТАЛАНТ



ГЕНИАЛЬНОСТЬ

ИНТЕЛЛЕКТ

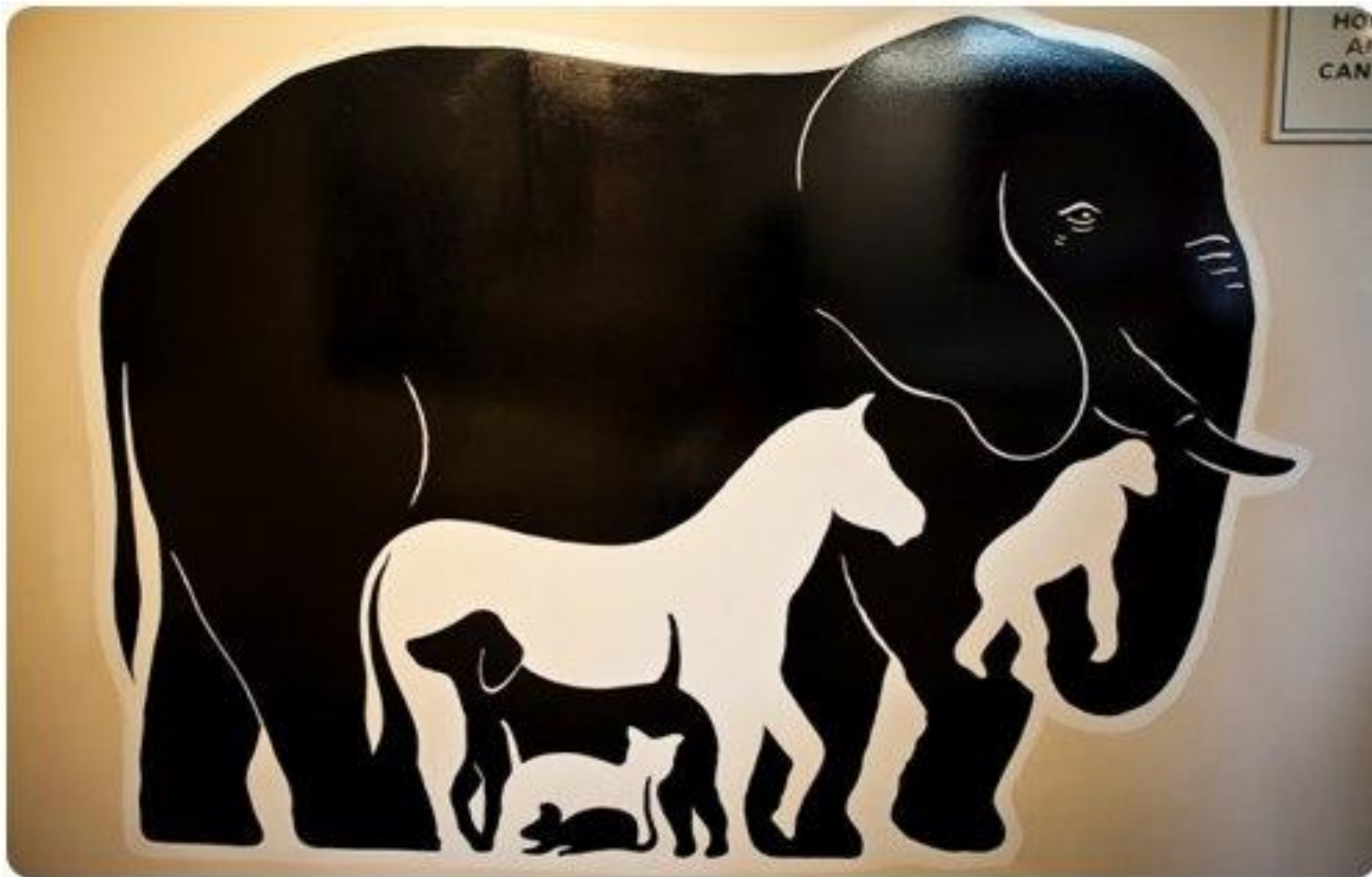
Интеллект (от лат. «ум, разум») представляет собой высокоорганизованную систему мышления личности, при которой появляются новые продукты деятельности. Интеллект обязательно затрагивает умственные способности и все познавательные процессы.

Понятие интеллекта ввел английский ученый Ф. Гальтон в конце 19 столетия. За основу были взяты научные труды Чарльза Дарвина об эволюции

ВИДЫ ИНТЕЛЛЕКТА

- 1) Вербальный интеллект.**
- 2) Логический интеллект.**
- 3) Пространственный интеллект.**
- 4) Физический интеллект.**
- 5) Социальный интеллект.**
- 6) Эмоциональный интеллект.**
- 7) Духовный интеллект.**
- 8) Творческий интеллект.**

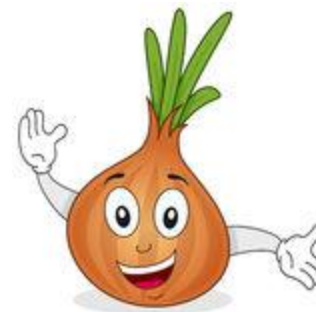
ТЕСТ НА ИНТЕЛЛЕКТ
СКОЛЬКО ЖИВОТНЫХ ИЗОБРАЖЕНО НА
КАРТИНКЕ?



**ЧТО СВОИМ ДЕТЯМ ВСЕГДА
ДАЁТ ОТЕЦ, И НИКОГДА НЕ
ДАЁТ МАМА?**

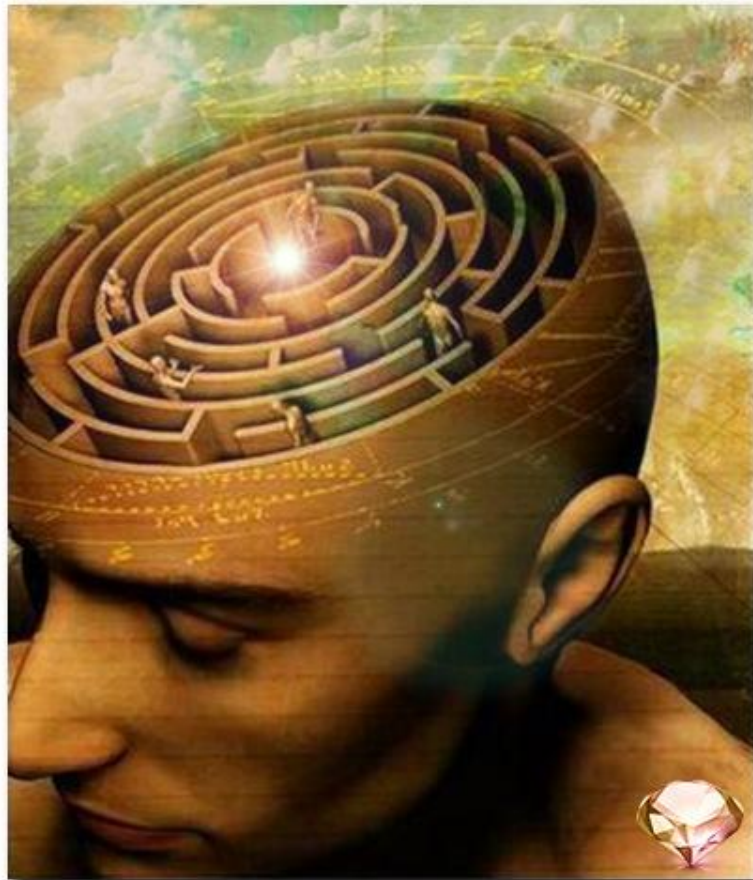


НАЙДИ ПАРУ



ЧТО Я?

**ЛЮДИ НУЖДАЮТСЯ ВО МНЕ, НО
КАЖДЫЙ ДЕНЬ ОТДАЮТ МЕНЯ.**



ОПТИЧЕСКАЯ ИЛЛЮЗИЯ



«Убери лишнее понятие»

- Личность обладает своими неповторимыми особенностями...

Знаниями, убеждениями, деньгами, способностями, мыслями

- Эмоции...

Гнев, восторг, недовольство, уважение, восхищение

- Темперамент...

Стойкий, меланхолический, флегматический, холерический, сангвинический

- Характер...

Сильный, добрый, медлительный, волевой, смирный

- Пессимист...

Смотрит на жизнь мрачно, всегда надеется на лучшее, не верит в удачу

- Черты характера, показывающие наше отношение к другим людям...

Доброта, отзывчивость, черствость, себялюбие, эгоизм

- Черты характера, проявляемые человеком по отношению к какому-то делу...

Ответственность, добросовестность, небрежность, бессердечность,

- Черты характера, определяющие отношение к самому себе...

Самоуважение, уверенность в себе, самолюбие, самолюбование, отзывчивость

- В отношении себя каждый человек может осуществлять...

Самопознание, самотренировку, самоконтроль, самовоспитание,
самоуверенность

- Средства общения...

Речь, мимика, жесты, характер, поза

ДОМАШНЕЕ ЗАДАНИЕ

1 уровень - работа с литературными источниками, составление глоссария (Андреева Г.М. Социальная психология, с. 265-308; Крысько В.Г. Словарь-справочник по социальной психологии; Немов Р.С. Психологический словарь).

2 уровень - сочинение-эссе «Личностью не рождаются, а становятся в обществе».

ВНЕАУДИТОРНАЯ САМОСТОЯТЕЛЬНАЯ РАБОТА

Анкетирование «Типы личности».