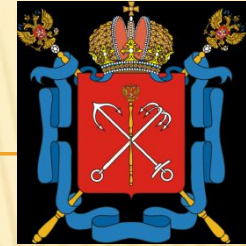


**Комитет по вопросам законности, правопорядка и безопасности
Санкт-Петербургское ГКУ ДПО «Учебно-методический центр по
гражданской обороне и чрезвычайным ситуациям»**



Тема 2.7.

**ОСОБЕННОСТИ ТРУДА СОТРУДНИКОВ
ГОСУДАРСТВЕННОЙ ПРОТИВОПОЖАРНОЙ И
ПОИСКОВО-СПАСАТЕЛЬНОЙ СЛУЖБЫ**



УЧЕБНЫЕ ВОПРОСЫ:

- 1. Особенности труда работников пожарной охраны и поисково-спасательной службы.**
- 2. Характерные опасные и вредные факторы, воздействующие на пожарных и спасателей.**
- 3. Особенности труда различных специалистов ГПС (газодымозащитников, водителей, диспетчеров и т.п.).**

ЛИТЕРАТУРА:



1. Федеральный закон от 22.08.1995 г. № 151-ФЗ «Об аварийно-спасательных службах и статусе спасателей».
2. Федеральный закон от 30.12. 2001 г. № 197-ФЗ «Трудовой кодекс Российской Федерации».
3. Федеральный закон от 30.03.1999 г. № 52-ФЗ «О санитарно-эпидемиологическом благополучии населения».
4. Федеральный закон от 24.07.1998 г. № 125-ФЗ «Об обязательном страховании от несчастных случаев на производстве и профессиональных заболеваний».
5. Федеральный закон от 27.12.2002 г. № 184-ФЗ «О техническом регулировании».
6. Федеральный закон от 22.07.2008 № 123-ФЗ «Технический регламент о требованиях пожарной безопасности».

7. Приказ Министерства труда и социальной защиты РФ от 23.12. 2014 г. № 1100н «Об утверждении Правил по охране труда в подразделениях федеральной противопожарной службы Государственной противопожарной службы»
8. Приказ Министерства труда и социальной защиты РФ от 17.08. 2015 г. № 552н «Об утверждении Правил по охране труда при работе с инструментом и приспособлениями».
9. ГОСТ 12.0.003-2015. Межгосударственный стандарт. Система стандартов безопасности труда. Опасные и вредные производственные факторы. Классификация.
10. ГОСТ 12.0.002-2014. Межгосударственный стандарт. Система стандартов безопасности труда. Термины и определения.
11. Приказ МЧС РФ от 05.05.2011 г. №167 «Об утверждении Порядка организации службы в подразделениях пожарной охраны»
12. Приказ МЧС РФ от 09.01.2013 г. N 3 «Об утверждении Правил проведения личным составом федеральной противопожарной службы Государственной противопожарной службы аварийно-спасательных работ при тушении пожаров с использованием средств индивидуальной защиты органов дыхания и зрения в непригодной для дыхания среде».
13. Приложение к приказу Главного управления от 29.01.2015 № 33 «Положение диспетчерской службе территориального гарнизона пожарной охраны Санкт-Петербурга».

Первый учебный вопрос

**Особенности труда работников
пожарной охраны и
поисково-спасательной службы.**

Особенности труда работников пожарной охраны

высокий уровень опасности



высокий уровень травматизма



рискованность



**высокий уровень
ответственности**



**неопределенность
ситуации**



**действия в условиях
ограниченного
пространства и дефицита
времени**



**высокий уровень
стрессогенности**

**отличное здоровье,
высокая
выносливость,
физическая сила**

**умение оказывать
первую помощь
пострадавшим**



A firefighter catches his breath in the Bunyip State Park on Black Saturday, February. Photo: Jason South



Особенности труда работников поисково-спасательной службы

**наличие угрозы жизни и здоровью
спасателям**



**использование сложных
технических средств**



**необходимость быстрого
принятия решений при
спасении людей**



КОЛЛЕКТИВИЗМ

**аритмичность процесса
службы и неравномерность
интенсивности труда**

**нахождение в постоянной
боевой готовности**



**экстремальные физические
нагрузки**



**выполнение работ
в сжатые сроки**



эмоциональные перегрузки



Второй учебный вопрос

Характерные опасные и вредные факторы, воздействующие на пожарных и спасателей.

Опасный производственный фактор: Фактор производственной среды и (или) трудового процесса, воздействие которого в определенных условиях на организм работающего может привести к травме, в том числе смертельной.

Вредный производственный фактор: Фактор производственной среды и (или) трудового процесса, воздействие которого в определенных условиях на организм работающего может сразу или впоследствии привести к заболеванию, в том числе смертельному, или отразиться на здоровье потомства пострадавшего, или в отдельных специфических случаях перехода в опасный производственный фактор - вызвать травму.

производственные факторы

**неблагоприятные
производственные
факторы;**

**производственные факторы, не
являющиеся неблагоприятными,
то есть нейтрального или
благоприятного действия.**

**ВРЕДНЫЕ
ПРОИЗВОДСТВЕННЫЕ
ФАКТОРЫ, ПРИВОДЯЩИЕ К
ЗАБОЛЕВАНИЮ**

**Обладающие свойствами физического
воздействия на организм человека**

**Обладающие свойствами химического
воздействия на организм человека**

**ОПАСНЫЕ
ПРОИЗВОДСТВЕННЫЕ
ФАКТОРЫ, ПРИВОДЯЩИЕ К
ТРАВМЕ , В ТОМ ЧИСЛЕ
СМЕРТЕЛЬНОЙ**

**Обладающие свойствами биологического
воздействия на организм человека**

**Обладающие свойствами
психофизиологического воздействия на
организм человека**

*Один и тот же по своей природе
неблагоприятный производственный
фактор при различных
характеристиках воздействия
может оказаться либо вредным,
либо опасным, а потому логическая
граница между ними условна.*

ГОСТ 12.0.003-2015

Опасные факторы, воздействующие на пожарных на различных этапах деятельности

№ п/п	Опасные факторы	Сфера деятельности пожарных			
		Пожарные депо. Дежурства	Следование на пожар	Тушение пожара	Пожарные депо. Обслуживание ПМ
1	Физические	-	+	+	-
2	Химические	+	-	+	+
3	Биологические	-	-	+	+
4	Психофизиологические	+	+	+	-

ОПАСНЫЕ ФАКТОРЫ, ВОЗДЕЙСТВИЕ КОТОРЫХ ВОЗМОЖНО НА ПОЖАРНЫХ ПРИ ВЕДЕНИИ АСР

**ФАКТОРЫ, ОБЛАДАЮЩИЕ
СВОЙСТВАМИ
ФИЗИЧЕСКОГО ВОЗДЕЙСТВИЯ**



**ПОДВИЖНЫЕ ЧАСТИ МАШИН И
МЕХАНИЗМОВ,
РАЗРУШАЮЩИЕСЯ
КОНСТРУКЦИИ, НИЗКИЕ И
ВЫСОКИЕ ТЕМПЕРАТУРЫ,
ПОВЫШЕННАЯ
ЗАГАЗОВАННОСТЬ,
ПОНИЖЕННАЯ ОСВЕЩЕННОСТЬ**



**ФАКТОРЫ, ОБЛАДАЮЩИЕ
СВОЙСТВАМИ
ХИМИЧЕСКОГО ВОЗДЕЙСТВИЯ**

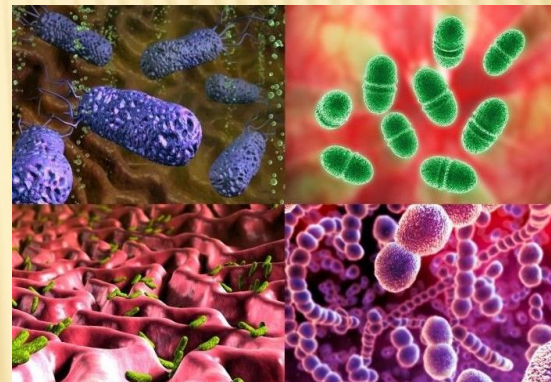


**ТОКСИЧЕСКИЕ,
РАЗДРАЖАЮЩИЕ И ДРУГИЕ
ВЕЩЕСТВА, ПОСТУПАЮЩИХ В
АТМОСФЕРУ НА ПОЖАРАХ, ПРИ
ОБСЛУЖИВАНИИ ПОЖАРНЫХ
МАШИН В ГАРАЖАХ И Т.Д.**



ФАКТОРЫ, ОБЛАДАЮЩИЕ СВОЙСТВАМИ БИОЛОГИЧЕСКОГО ВОЗДЕЙСТВИЯ

наличие в атмосфере болезненных бактерий и вирусов, например, при тушении пожаров в подвалах, на различных фермах, свалках и т.д.



Факторы, обладающие свойствами психофизиологического воздействия



Физические перегрузки



- статические, связанные с рабочей позой;
- динамические нагрузки, связанные с массой поднимаемого и перемещаемого вручную груза;
- динамические нагрузки, связанные с повторением стереотипных рабочих движений.



Нервно-психические перегрузки



- умственное перенапряжение, в том числе вызванное информационной нагрузкой;
- перенапряжение анализаторов, в том числе вызванное информационной нагрузкой;
- монотонность труда, вызывающая монотонию;
- эмоциональные перегрузки.

ОПАСНЫЕ ФАКТОРЫ, ВОЗДЕЙСТВИЕ КОТОРЫХ ВОЗМОЖНО НА СПАСАТЕЛЕЙ ПРИ ВЕДЕНИИ АСР

ПРИ ВЕДЕНИИ РАБОТ В РАЗРУШЕННЫХ ЗДАНИЯХ И СООРУЖЕНИЯХ

внезапное обрушение стен и перекрытий; внезапное смещение элементов завала; внезапное обрушение грунта; загазованность подвалов и блокирование помещений; внезапный прорыв воды и фекалий в результате повреждения водопровода и канализации; электрическое образование промоин в завалах; падение отдельных элементов конструкций, а также инструмента с верхних этажей; обрыв конструкций и обломков при их страховке и при подъеме кранами; низкие или высокие температуры.

ПРИ ВЫПОЛНЕНИИ РАБОТ В РАЙОНЕ ОБВАЛОВ, ОПОЛЗНЕЙ И СНЕЖНЫХ ЛАВИН

блокирование под снежным, грунтовым и земляным валом; падение в трещины и со склонов; падающие камни, деревья, куски породы и льда; низкие температуры; отсутствие или недостаток воздуха в завалах; белизна снега и яркость солнца; горная болезнь.

ПРИ ВЕДЕНИИ РАБОТ В РАЙОНЕ НАВОДНЕНИЯ ИЛИ ЗАТОПЛЕНИЯ

- быстрое течение, мелководье, водовороты, волнения, ветер;
- дождь, туман, низкие температуры воды (воздуха);
- непрочность льда, затопление спасателя;
- поломка, повреждение, перевертывание плавсредства;
- падение в воду;
- баротравма легких

**радиоактивное облучение
(внешнее, внутреннее, контактное)**

**радиоактивное облучение
(внешнее, внутреннее, контактное)**

ПРИ ПРОВЕДЕНИИ ПОИСКОВО - СПАСАТЕЛЬНЫХ РАБОТ В УСЛОВИЯХ ХИМИЧЕСКОГО ЗАРАЖЕНИЯ

**токсичность (ядовитость) АХОВ;
пожары и взрывы ряда АХОВ**

**при ведении работ в условиях
биологического (бактериологического)
заражения**

**инфицирование, которое может
происходить путем прямого и
непрямого контакта с больным
(через воздух, воду, пищевые
продукты и т.д.).**

Третий учебный вопрос

**Особенности труда
различных специалистов ГПС
(газодымозащитников,
водителей, диспетчеров и т.п.).**

Газодымозащитники

обеспечивают выполнение боевой задачи личным составом пожарных подразделений в непригодной для дыхания среде с использованием средств индивидуальной защиты органов дыхания в составе звена газодымозащитной службы.



При профессиональном подборе личного состава для ГДЗС, большое внимание обращают на состояние здоровья, физическую подготовленность, морально-волевые качества и другие субъективные показатели.



Личный состав ГДЗС обязан проходить ежегодное медицинское обследование в медицинских учреждениях. Лица, не прошедшие по различным причинам (отпуск, командировка, болезнь и т.п.) своевременно медицинское обследование, к работе в дыхательных аппаратах *не допускаются.*

Боевая работа личного состава пожарных подразделений является коллективной деятельностью. Она обуславливает необходимость высокой сплоченности сотрудников, готовности к активным совместным боевым действиям, взаимопониманию и взаимовыручке. Поэтому, в состав звена ГДЗС при тушении пожаров, как правило, включаются сотрудники, которые несут службу в одном подразделении (карауле, дежурной смене).



Для обеспечения безопасной работы на пожарах и занятиях газодымозащитникам выдается личный жетон, который они обязаны сдавать на пост безопасности при входе в зону тушения пожара.



Звено ГДЗС при тушении пожаров использует связки и направляющий (путевой) трос. Путевой трос используется как ориентир, для движения к месту ведения действий по тушению пожаров в непригодной для дыхания среде и обратно. Для ориентира допускается использование пожарных рукавов.

Звено ГДЗС использует средства индивидуальной защиты органов дыхания единого типа с одинаковым номинальным временем защитного действия



Связь во время тушения пожара внутри звена осуществляется голосом, касанием друг друга, жестами, светом фонаря

**При сильном
задымлении идущий
впереди командир
звена ГДЗС обязан
простукивать ломом
конструкции**



**При обнаружении людей
газодымозащитники
принимают меры к их
спасению**



**Выполняя задачи по
тушению пожара,
газодымозащитники следят
за физическим состоянием
коллег и при необходимости
оказывают им помощь**

***Звено ГДЗС
возвращается
из непригодной
для дыхания
среды только в
полном составе***





Фото - Игорь Жукон, <http://igorzhukov.fotopenka.ru>



Фото - Игорь Жукон, <http://igorzhukov.fotopenka.ru>

*На вооружении ГПС
стоит около 100 типов
пожарных и специальных
автомобилей.*



igorzhukov.fotopenka.ru



igorzhukov.fotopenka.ru



Фото - Игорь Жукон, <http://igorzhukov-01.narod.ru>



Фото - Игорь Жукон, <http://igorzhukov-01.narod.ru>



Фото - Игорь Жукон, <http://igorzhukov-01.narod.ru>

**Оперативный проезд к месту
пожара и активация
необходимого оборудования,
такого как: пожарные насосы,
специальные приборы
основного и второстепенного
назначения, а также готовая к
активным действиям
пожарная техника, зависят от
водителя пожарного
автомобиля.**



К выполнению работы по профессии - водитель пожарного автомобиля, допускаются лица не моложе 18 лет. Имеющие водительское удостоверение категорий С и Д, первый или второй класс и стаж непрерывной работы водителем не менее 3 лет, прошедшие медицинский осмотр и не имеющие противопоказаний по состоянию здоровья, имеющие необходимую теоретическую и практическую подготовку, прошедшие вводный и первичный инструктажи на рабочем месте по охране труда, проверку знаний Правил дорожного движения и практических навыков вождения автомобиля, аттестованные квалификационной комиссией и получившие допуск к самостоятельной работе на пожарном автомобиле.

Перед началом самостоятельной работы водитель в обязательном порядке должен пройти стажировку в объеме не менее пяти рабочих смен под руководством опытного водителя для приобретения практических навыков вождения пожарного автомобиля.



Водитель пожарного автомобиля, допущенный к самостоятельной работе, должен знать:

- технические характеристики пожарного автомобиля и правила его эксплуатации;**
- принцип работы автомобиля, его механизмов и агрегатов;**
- режимы работы, установленные ограничения и особенности эксплуатации в осенне-зимний и весенне-летний периоды года;**
- сроки и объем работ по техническому обслуживанию автомобиля.**

Независимо от квалификации и стажа работы водитель пожарного автомобиля не реже одного раза в полгода должен проходить повторный инструктаж по безопасности труда, а также Правилам дорожного движения. В случае нарушения водителем требований безопасности труда и при перерыве в работе более чем на 30 календарных дней, он должен пройти внеплановый инструктаж.

Водитель должен периодически, не реже одного раза в год проходить проверку знаний с соответствующей записью в удостоверении о допуске к работам повышенной опасности.



Водитель пожарного автомобиля должен уметь:

управлять закрепленным автомобилем в
различных дорожных и
метеорологических условиях, а также в
ограниченных проездах



*управлять пожарными
автомобилями всех типов и марок,
изготовленных на шасси категории
транспортных средств согласно
разрешающей отметке в
водительском удостоверении*

самостоятельно работать со специальными агрегатами и оборудованием, выполнять работы по обслуживанию и ремонту пожарно-технического вооружения и специальных узлов, устранять эксплуатационные неисправности механизмов, агрегатов и приборов автомобиля



быстро реагировать в критических ситуациях, знать о нахождении ближайших водоисточников и эффективно использовать закрепленный пожарный автомобиль в условиях боевых действий на пожаре

**работать на средствах
связи, установленных на
пожарных автомобилях,
находящихся на вооружении
подразделения ГПС, в
котором проходит службу**



**оказывать первую
помощь пострадавшим**

**Водитель пожарного
автомобиля отвечает за
бережную эксплуатацию
закрепленного за ним
автомобиля**



**В случае осложнения
обстановки при
ликвидации ЧС водитель
должен обеспечить
возможность вывода
автомобиля в безопасное
место**



Водитель должен знать основы безопасного управления пожарным автомобилем, характерные причины дорожно-транспортных происшествий с пожарными автомобилями и способы их предупреждения, а также правила применения специальных звуковых и световых сигналов.

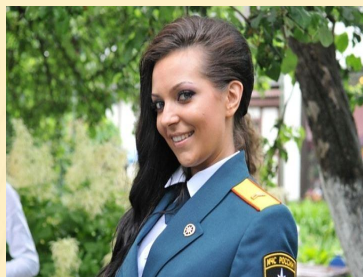
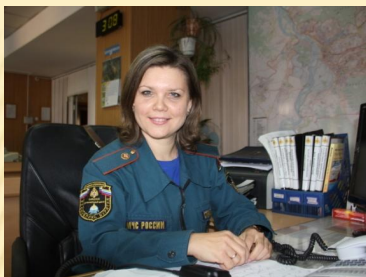


**Водитель пожарного
автомобиля выполняет
лишь ту работу,
которую ему поручили.**

***Передавать пожарный
автомобиль при
ликвидации ЧС другим
запрещено.***

Число вызовов, поступающих в систему связи частей пожарной охраны, определяется в основном численностью населения города (района) и составляет в среднем за сутки 0,5-3 вызова на 1 тыс. жителей.





Для круглосуточного приема сообщений о пожарах, ЧС, авариях, ДТП, поступающих по любому из имеющихся каналов связи (прямым телефонным линиям, по городским телефонам, по специальным линиям «01» и т.д.), в ПСЧ имеются пункты связи, сотрудниками которых являются диспетчеры, 99 % которых составляют женщины.



Особенностями работы диспетчера ПСЧ являются:

**необходимость общения с
другим человеком**



**реагирование на поступающую
информацию в круглосуточном
режиме**



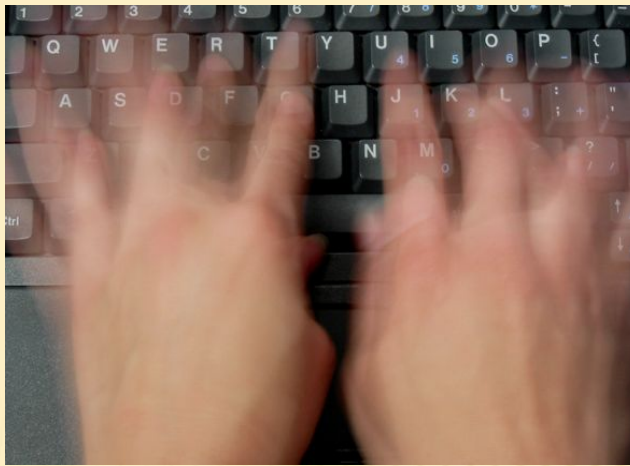
Работа с большими объемами информации, которую необходимо принимать, хранить, преобразовывать, перерабатывать, оценивать, принимать решения на основе поступающей или уже имеющейся информации и передавать ее после обработки



Выполнение одновременно нескольких операций. Эта деятельность предъявляет особые требования к оперативной памяти и функциям внимания



**быстрота восприятия,
быстрота и точность
движений пальцев**



быстрота реакции и оперативность

**коммуникативность,
готовность к сотрудничеству,
доброжелательность**





**хорошая слуховая память,
острота слуха, устойчивая
концентрация внимания, его
объем**

ЛОЖНЫЕ ВЫЗОВЫ

80% ЗВОНКОВ В ДИСПЕТЧЕРСКИЕ СЛУЖБЫ – **ЛОЖНЫЕ**

ТИПЫ ЛОЖНЫХ ВЫЗОВОВ – ПРЕДНАМЕРЕННЫЙ, ДЕТСКАЯ ШАЛОСТЬ, ОШИБОЧНЫЙ

- 1 «Преднамеренный»** – заведомо ложный вызов, совершенный лицом из хулиганских побуждений.
- 2 Детская шалость** – результат неорганизованного детского досуга; ребенок вызывает пожарных «от нечего делать».
- 3 «Ошибочный»** – за «ошибочным» стоит люди, принявшие участие за пожар сорной пар, даже от спешных работ и пр., способные с расстояния показаться задыхающимся. Такие вызовы, хоть и являются ложными, но законом не наказуются.

Привлечение к административной ответственности за ложный вызов спецслужб предусмотрено статьей 19.13 КоАП РФ и влечет наложение административного штрафа в размере **от 1000-1500 рублей**

ЦЕНА ЛОЖНОГО ВЫЗОВА НЕ ИЗМЕРЯЕТСЯ ТОЛЬКО В ДЕНЕЖНОМ ЭКВИВАLENTE. ЗА КАЖДЫМ ВЫЗОВОМ СОТРУДНИКОВ ПОЖАРНОЙ ОХРАНЫ СТОИТ ВОЗМОЖНОСТЬ СПАСЕНИЯ ЧЕЛОВЕЧЕСКОЙ ЖИЗНИ



СПАСИБО ЗА ВНИМАНИЕ

