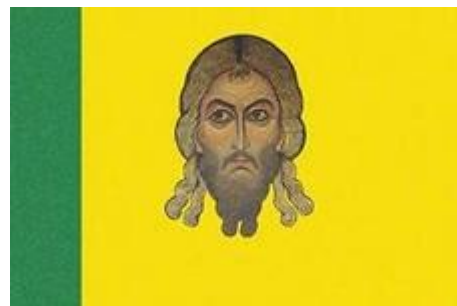


ПЕНЗЕНСКАЯ ОБЛАСТЬ



Мой дом. Мой край.
Мой уголок России



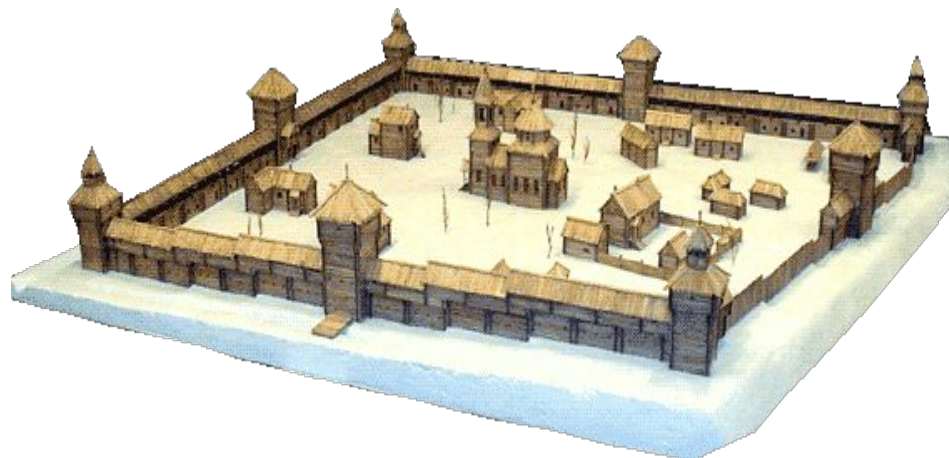
Люби и знай свой Сурский край!

Викторина для учащихся 8 - 9 классов

***Составила: Леонтьева Л.Н.
учитель истории***

Сколько башен имела крепость Пенза в 1663 году? Как назывался крепостной колокол, предупреждавший об опасности?

Крепость имела 8 башен, в том числе две проезжие. Крепостной колокол, предупреждавший об опасности, назывался вестовым.



Что представлял собой старинный герб города Пензы?

*На боевом щите
зелёного фона три
снопа: пшеничный,
ячменный, просяной
– перевиты жёлтой
лентой.*



Назовите географический центр Пензенской области



*Географический центр области находится в
с. Загоскино Пензенского района*

Какие здания Пензы, которые можно назвать архитектурными памятниками истории, вы знаете?



Здание на ул. Советской – ныне Пензенская государственная картинная галерея;

Дом на ул. Куйбышева – сейчас Музей народного творчества;

Здание на ул. Московской – бывший мясной пассаж;

Здание Пензенского художественного училища на ул. Лермонтова.

*О каком памятнике города ведёт речь
пензенский поэт Василий Завьялов?*

**Мой город, он такой знакомый, близкий
А в сквере от меня невдалеке
Глядит на город
пламенный.....
И голубь дремлет на его руке**

*Речь идёт о памятнике
В.Г. Белинскому на
Театральной площади,
который был открыт в
1954 году. Скульптор Е.
Вучетич*



Один из районных центров Пензенской области был когда-то столицей мордовского государства. Здесь восстановлен собор, в котором крестили русского писателя, здесь же находится и музей этого писателя. О каком районном центре идет речь?



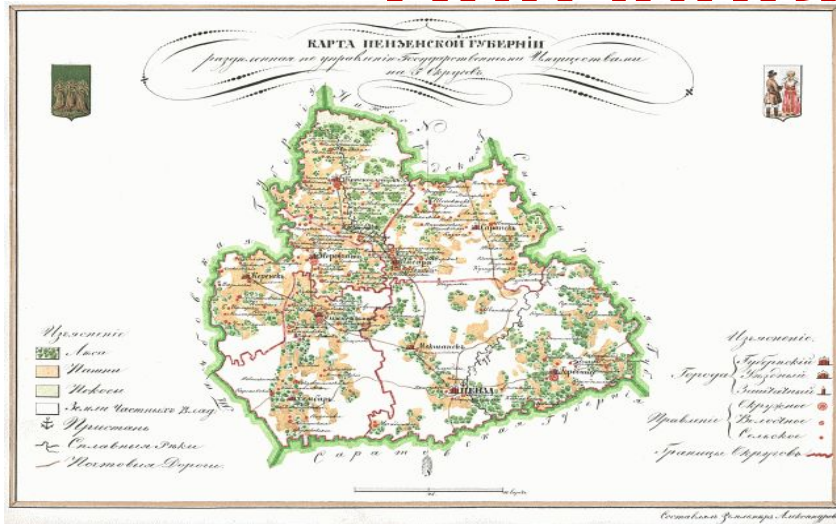
А.И.
Куприн



Дом-музей А.И. Куприна в
Наровчате
*г. Наровчат (старое название
г. Мохши), родина А. И.
Куприна*

Назовите даты образования Пензенской губернии и Пензенской области

Пензенская губерния
была образована в
1801 году



Пензенская
область – в 1939
году



С юга на крепость Пензу нападали чаще, так как здесь было много лесов. Недалеко от нынешнего аэропорта, у реки Суры, находится село, где в своё время для охраны крепости денно и ночью несли службу сторожа. Как называется это село?



Это село Засечное Пензенского района

В 1829 году владелец одной из фабрик Пензенской губернии за представленные на выставке изделия был награждён большой золотой медалью. Что это за фабрика, какие изделия она изготавливала и кто был её владельцем?

Это Николо-Пёстровская фабрика, которой владел Н.А. Бахметьев. Она изготавливала различные изделия из хрусталя.



Пензенскую губернию неоднократно посещали высочайшие особы, которые жаловали деньги на больницы, церкви, бедному люду. В одном из уездов (районов) осталась «царская церковь». В каком районном центре она

находил

По дороге из г. Пензы в г. Чембар царь Николай I из-за поломки кареты выпал из неё и сломал ключицу. В г. Чембаре (ныне г.Белинский), где он лечился, существует «Царская церковь».



В 1913 году комендантом двора его величества был назначен генерал, пензенский помещик, почетный гражданин Нижнего Ломова. Он оставался комендантом вплоть до отречения царя от престола. Под Каменкой в селе Кувака генерал организовал производство и сбыт минеральной воды. Эта вода и ныне бывает у нас на столе. Как звали генерала? Как называется минеральная вода?



*Комендант двора
Николая II
генерал В. Н. Воейков*



*Завод по производству минеральной
воды «Кувака» (Каменский район)*

В годы Великой отечественной войны учащиеся школы одного из районных центров собрали на строительство боевого самолёта 27 тысяч рублей и на постройку подводной лодки более 2,5 тысяч рублей. Назовите эту школу.



Это Лунинская средняя школа (сейчас это МОУ СОШ р.п. Лунино №1)

В г. Пензе на проспекте Победы у монумента воинской и трудовой доблести пензенцев в годы Великой Отечественной войны горит вечный огонь. На плите рядом с ним, высечены слова. Произнесите их.



«Слава их вечна. Память о них священна»

За всю историю Пензенской губернии царствующие особы посещали Пензу дважды. Назовите их.



Николай I, в 1836 году



Цесаревич Александр, в 1837 году

А сколько раз посетили Пензенскую область главы Российской Федерации?



Первый визит президента в Пензу состоялся во время второго срока, в 2005 году; Во второй раз президент приехал в Пензу через три года. Вместе с Дмитрием Медведевым Путин приехал 23 января 2008 года. В третий раз Владимир Путин посетил Пензу в статусе Председателя Правительства Российской Федерации 29 апреля 2011 года.. Последний, четвёртый визит, был в 2014 году.

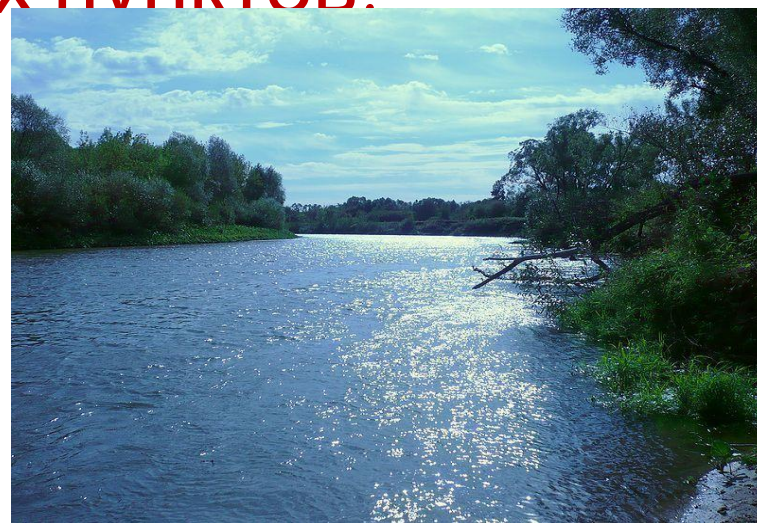
**В каком районе тульской губернии находится
уникальный, доступный для
посещения пещерный комплекс,
созданный монахами в XIX веке?
Протяжённость пещер этого комплекса
больше, чем знаменитой Киево-
Печёрской лавры. Знает ли вы место,
где находятся эти пещеры?**

*Это пещеры
Троице-Сканова
монастыря,
основанного в XVII
веке. Монастырь
находится в 5 км
от с.Наровчат*



Наровчатский Троице-Сканов женский монастырь

Назовите города и районные центры,
получившие свои названия от названий рек,
протекающих по территории этих
населённых пунктов?



*Пенза, Сурск, Сердобск, Малая
Сердоба, Вадинск, Исса,
Камешкир, Кольшлей, Мокшан,
Верхний Ломов, Нижний Ломов,
Тамала*

**Как звали мокшанскую княгиню,
которая, чтобы не попасть в плен,
бросилась с конём в реку и утонула. В
каком из нынешних районов области это
произошло?**

Княгиню звали Нарчатка.

*А произошло это на
территории нынешнего
Наровчатского района
(старое название Мохши)*



Нашего знаменитого земляка одна из царствующих особ назвала «бунтовщиком хуже Пугачёва». О ком идёт речь?

Речь идёт о русском писателе-революционере, авторе книги «Путешествие из Петербурга в Москву» Александре Николаевиче Радищеве.



В 1991 году в Пензе был открыт Дом-музей нашего земляка – выдающегося историка. Назовите имя этого учёного.



*Василий Осипович
Ключевский*



*Дом-музей
В.О. Ключевского*

Граждане СССР с октября 1937 года по январь 1938 года следили за судьбой ледокола «Георгий Седов», запертого во льдах Арктики. Особенно волновались пензенцы. Почему?



Капитаном ледокола был уроженец Пензы Герой Советского Союза писатель-маринист К. С. Бадигин

Знаменитый изобретатель Павел Николаевич Яблочков – наш земляк. Он умер в 1894 году, подарив человечеству величайшее чудо. Что он изобрёл?



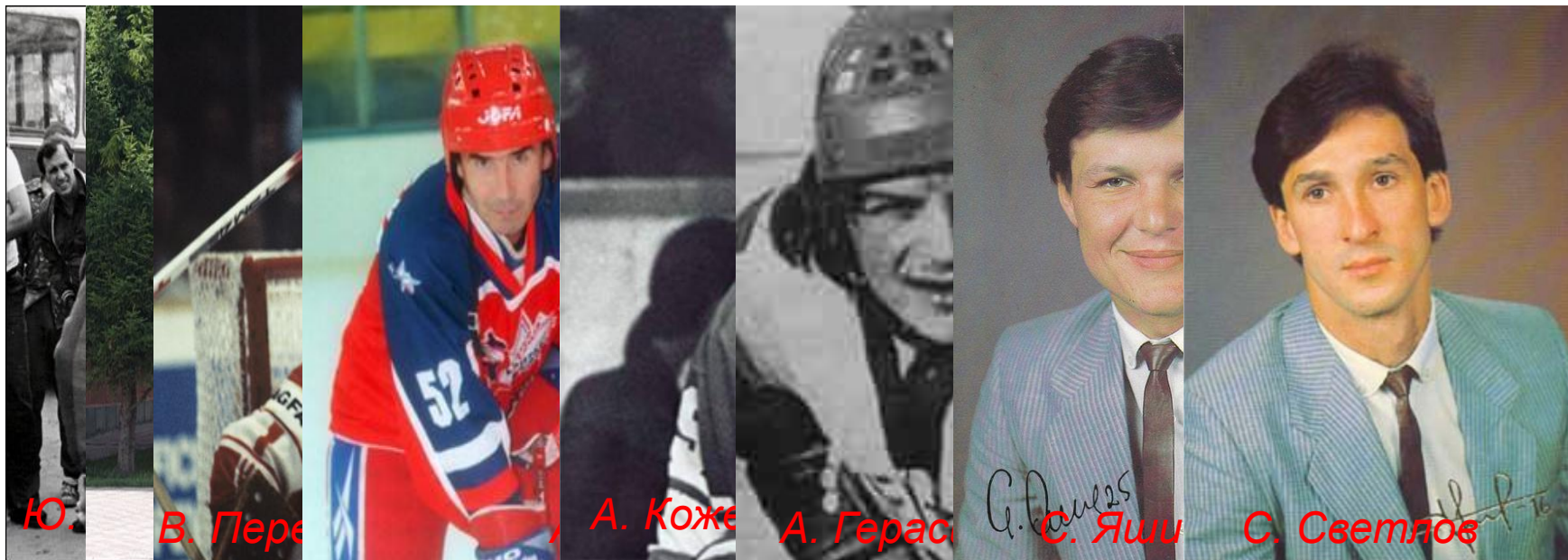
*П.Н. Яблочков – изобретатель
электрической лампочки*

Сколько пензенцев удостоено звания Героя Советского Союза?

*228 наших земляков были удостоены звания
Героя Советского Союза*



Наша хоккейная команда «Дизелист» подарила сборной СССР своих лучших воспитанников. Назовите тех, кто стал чемпионом мира и Олимпийских игр ?



Кого из космонавтов называют «пензенским Гагариным»?



*Космонавт Александр
Самокутяев*

Спасибо за внимание!

Литература:

1. Ефремов В.Ф. Знай свой край. Пенза, 2009 г.
2. История Пензенского края. Ч.1,2. Под ред. Белорыбкина Г.Н. и др. Пенза, 2007 г.