

**ПРЕЗЕНТАЦИЯ НА ТЕМУ : *ТЕХНОЛОГИЯ
ОКРАСКИ ПАНЕЛЕЙ НЕВОДНЫМИ СОСТАВАМИ
С ОТДЕЛКОЙ ПРЯМЫМ И ОБРАТНЫМ
ТРАФАРЕТАМИ***

**Выполнила : Новодран Анастасия Сергеевна
Группа МС-31
2018 год**

- **Панель** — это нижняя часть стены, окрашенная в цвет, отличающийся от основного ее цвета. Её окрашивают масляными, эмалевыми, или эмульсионными составами, так как она быстрее пачкается и ее необходимо периодически мыть, особенно в коридорах, лестничных клетках и в помещениях, где бывает много людей. Панели чаще всего равны высоте среднего человеческого роста (1,6-1,8м.) Если панели делают не из гигиенических, санитарных соображений, а только из декоративных, их можно окрашивать клеевым колером.
- **Трафарет** - приспособление, используемое для нанесения различных символов, таких как буквы, цифры разнообразных изображений; также этим термином обозначают изображение, созданное с помощью данного приспособления.



ВИДЫ ТРАФАРЕТОВ:

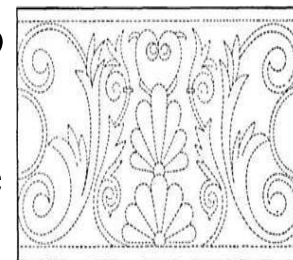
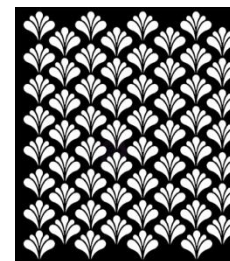
Простые прямые трафареты служат для набивки рисунка бордюров и фризов в одну краску; к этому же виду относятся трафареты для набивки филенок.

Обратные трафареты применяют для набивки рисунков бордюров и фризов в одну краску. Обратные трафареты отличаются от прямых тем, что при их применении узор образуется за счет фона, окружающего рисунок.

Многочасочные трафареты используют для набивки рисунка в несколько красок, изготавливая для каждого цвета отдельный трафарет.

Сплошные трафареты служат для отделки отдельных зеркал при сплошном заполнении их рисунком.

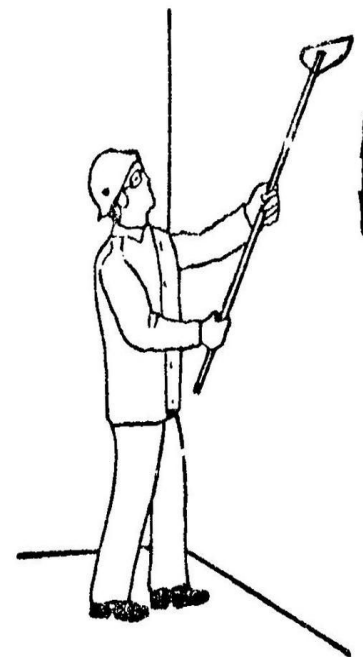
Трафареты для припороха применяют при декоративной росписи поверхности стен и потолков. С помощью шаблона на поверхность переводят только контуры рисунка, узор же выполняют кистью в два или более цветов.



ПОДГОТОВКА ПОВЕРХНОСТИ

Новую штукатурку просушивают искусственным или естественным способом.

Их можно окрашивать только при влажности не более 8%. Скребок держат под углом около 30° к поверхности. После обработки первого участка маляр перемещается вдоль стены на один шаг и обрабатывает второй участок, а затем и все последующие.



РАСШИВКА ТРЕЩИН

Трещины на оштукатуренной стене разрезают с пола или подмостей, пользуясь остриём полотна шпателя или ножом, под углом 45° с 2х сторон на глубину 5-7 мм. Расшивке подлежат все трещины, включая волосяные. При подготовке новых оштукатуренных поверхностей необходимо не забывать о правилах техники безопасности и пользоваться респиратором и предохранительными очками.



ПОДМАЗЫВАНИЕ НЕРОВНОСТЕЙ

Подмазывание трещин и неровностей выполняют следующим образом. Сначала трещины заполняют поперечными движениями (по отношению к ним) шпателя, а затем выравнивают уложенный слой движениями шпателя вдоль трещин. Одновременно с дефектами подмазывают места соединения других деталей. Расшитые и огрунтованные трещины, выбоины, неровности заполняют подмазками, а чаще шпаклевками с помощью металлических или резиновых шпателей.



ШЛИФОВАНИЕ ПОДМАЗАННЫХ МЕСТ

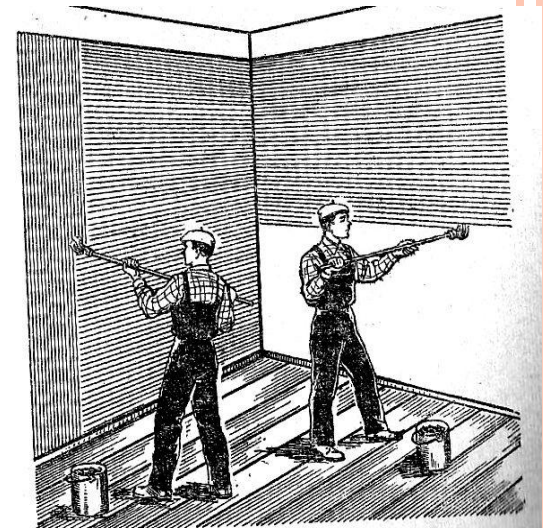
Подмазанные места шлифуют наждачной бумагой или абразивной сеткой, закреплённой в шлифовальной терке. Пыль, образующаяся во время шлифования, способна втираться в мельчайшие углубления и поры поверхности и образовывать сухую жирную пленку отходов. Поэтому, пыль обметают кистью.



ПРООЛИФКА

Проолифка поверхностей с помощью кисти. Для этого берем кисть за ручку, не охватывая пальцами обойму, погружаем ее в ведро с олифой на глубину $1/4$ рабочей части, отжимаем избыток краски о край емкости и наносим олифу широкими ровными мазками, держа кисть перпендикулярно обрабатываемой поверхности.

Для получения ровного тонкого слоя и хорошего сцепления с поверхностью, олифу энергично растирают сначала в одном направлении, а потом в другом - перпендикулярном первому. Принятого порядка растушевки придерживаются до конца проолифки.



СПЛОШНОЕ ШПАТЛЕВАНИЕ

Сплошное шпатлевание необходимо для создания ровной поверхности. Шпаклевку наносят широким шпателем. Отделка стен начинается с любого верхнего угла. Размашистыми перекрестными движениями смесь распределяют по стене, двигаясь от верха к основанию конструкции. Слои должны быть тонкими, толщиной не более 2 мм, без оплывших участков или следов от шпателя. При сплошном шпатлевании поверхности вручную используют пластмассовые и металлические шпатели с широкими лезвиями. Шпатлевание выполняют слева направо. Можно наносить шпаклевку сверху вниз. В местах поворота шпателем образуются небольшие неровности, пропуски, которые сглаживают горизонтальными движениями шпателя.



ШЛИФОВАНИЕ

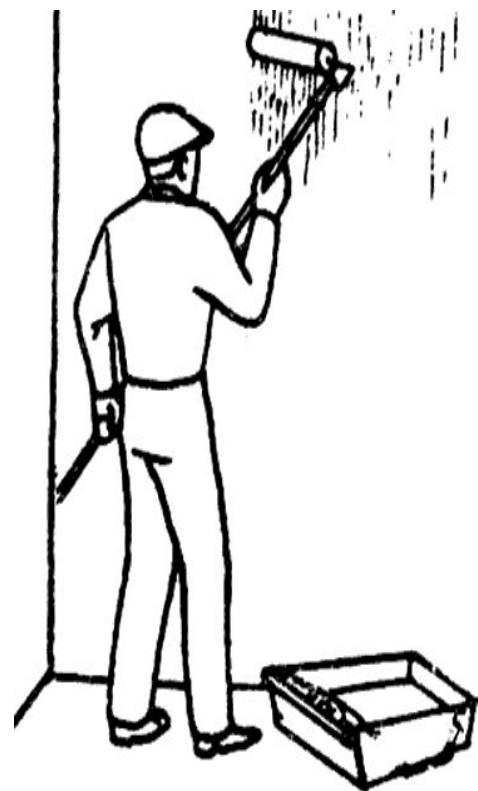
После высыхания (обычно на следующий день после нанесения) шпатлевку шлифуют при помощи абразивной сетки, закрепленной в шлифовальном приспособлении. Шлифуют круговыми движениями и в разбежку до тех пор, пока поверхность не станет гладкой.

Пыль обметают волосяной щеткой. Ветошью делать этого нельзя, так как пыль втирается в поры шпатлевки, что приводит к отслаиванию красочной пленки.



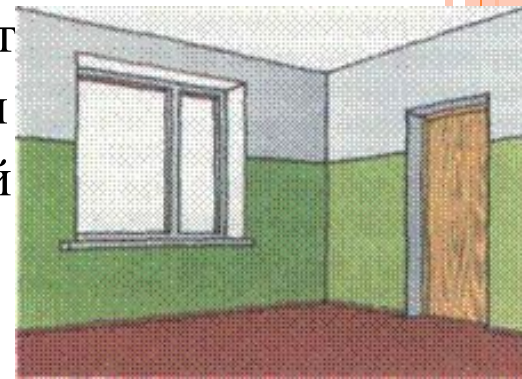
Проолифка с подцветкой

Проолифка оштукатуренных поверхностей выполняется олифой или эмульсией только по вполне просохшей штукатурке. Чтобы легче было отличить проолифленную поверхность от не проолифленной, в олифу или эмульсию вводят небольшое количество сухого пигмента (железного сурика в смеси с охрой). Большие поверхности проолифливают маховыми кистями или валиками, а небольшие кистями-ручниками. Валик опускается в ванночку с небольшим объемом грунтовки, раскатывается на вспомогательной поверхности, чтобы немного отжать, затем подносится к стене. Нажимать нужно легко, самостоятельно регулируя силу.



ОКРАСКА ПАНЕЛИ ЗА 2 РАЗА

Панели в жилых помещениях окрашивают эмалевыми красками на высоту 1,6...1,8 м. Эмалевые краски по прочности, атмосферостойкости и декоративному виду пленки почти во всех случаях могут заменить масляные составы. Зеркальность эмалевого красочного покрытия зависит от равномерного разлива красочного слоя и его толщины. При окраске толстым слоем эмалевая краска на вертикальных поверхностях отекает и образует морщины, а на горизонтальных – коробится. Окраску небольших поверхностей, а также отводку линии разделения панели и гобелена выполняют кистью. Состав наносят вертикальными, затем зигзагообразными движениями. Окраску завершает растушевка, т.е. разравнивание слоя краски концом пучка кисти, открывают ее только в верхней и нижней части окрашиваемого участка.



ИЗГОТОВЛЕНИЕ ТРАФАРЕТА

Изготовление трафаретов под покраску не требует особых навыков или умений. Может понадобиться компьютер с принтером, некоторые программы для работы с графикой при создании сложных трафаретов .

Простые прямые трафареты служат для набивки рисунка бордюров и фриз в одну краску; к этому же виду относятся трафареты для набивки филенок.

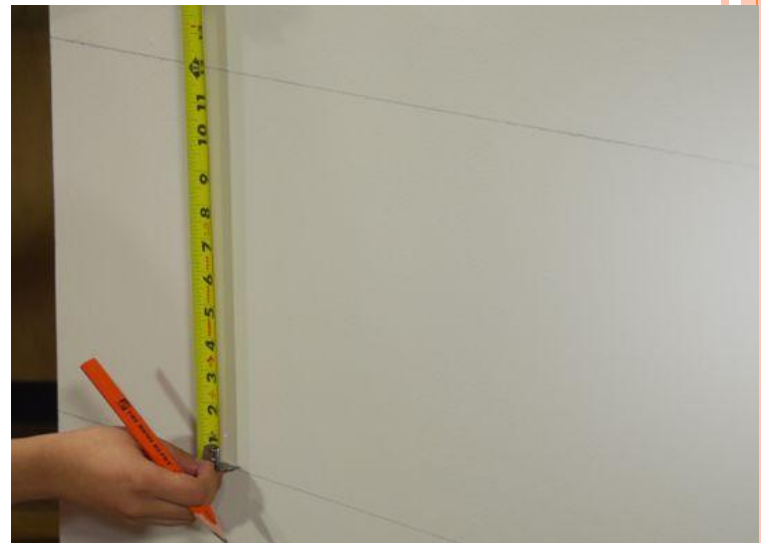
Обратные трафареты применяют для набивки рисунков бордюров и фриз в одну краску. Обратные трафареты отличаются от прямых тем, что при их применении узор образуется за счет цвета основного фона; через трафарет же наносится краска для фона, окружающего рисунок.



РАЗМЕТКА ПОВЕРХНОСТИ

Для набивки горизонтального орнамента (фриза или бордюра) необходимо носить на стену горизонтальную линию. Чтобы линия была точной, используется уровень.

Затем от верхней линии при помощи рулетки или линейки наносят вторую линию, расстояние между ними равно ширине трафарета.



НАНЕСЕНИЕ ТРАФАРЕТНОГО РИСУНКА

Рисунок по трафарету наносят на поверхность трафаретными кистями с коротким волосом или кистями – ручниками, обвязывая часть волоса шпагатом.

Если поверхность окрашена неводными составами, то наносить рисунок нужно также неводными составами.

Для нанесения рисунка применяют более густые красочные составы, чем для окраски, обычно густоту колера проверяют по стеканию его с кисти – колер должен легко набивать кистью, но в то же время не стекать с нее даже при легком встряхивании. При работе трафарет плотно прижимают к поверхности, на которой отбиты две параллельные линии.



ОБРАЗЕЦ ОКРАСКИ ПАНЕЛИ С ОТДЕЛКОЙ ПРЯМЫМ И ОБРАТНЫМ ТРАФАРЕТАМИ



СПАСИБО ЗА ВНИМАНИЕ!

