

19. Пользование внешними световыми приборами и звуковыми сигналами

19.1. В темное время суток и в условиях недостаточной видимости, независимо от освещения дороги, а также в тоннелях на движущемся транспортном средстве должны быть включены следующие световые приборы:

- ✓ на всех механических транспортных средствах – фары дальнего или ближнего света, на велосипедах – фары или фонари, на гужевых повозках – фонари (при их наличии);



✓ прицепах и буксируемых механических транспортных средствах – габаритные огни.



Теперь о том, когда можно использовать **дальний свет** и когда нельзя.

19.2. **Дальний свет фар** должен быть переключён на ближний:

— в населённых пунктах, если дорога освещена;



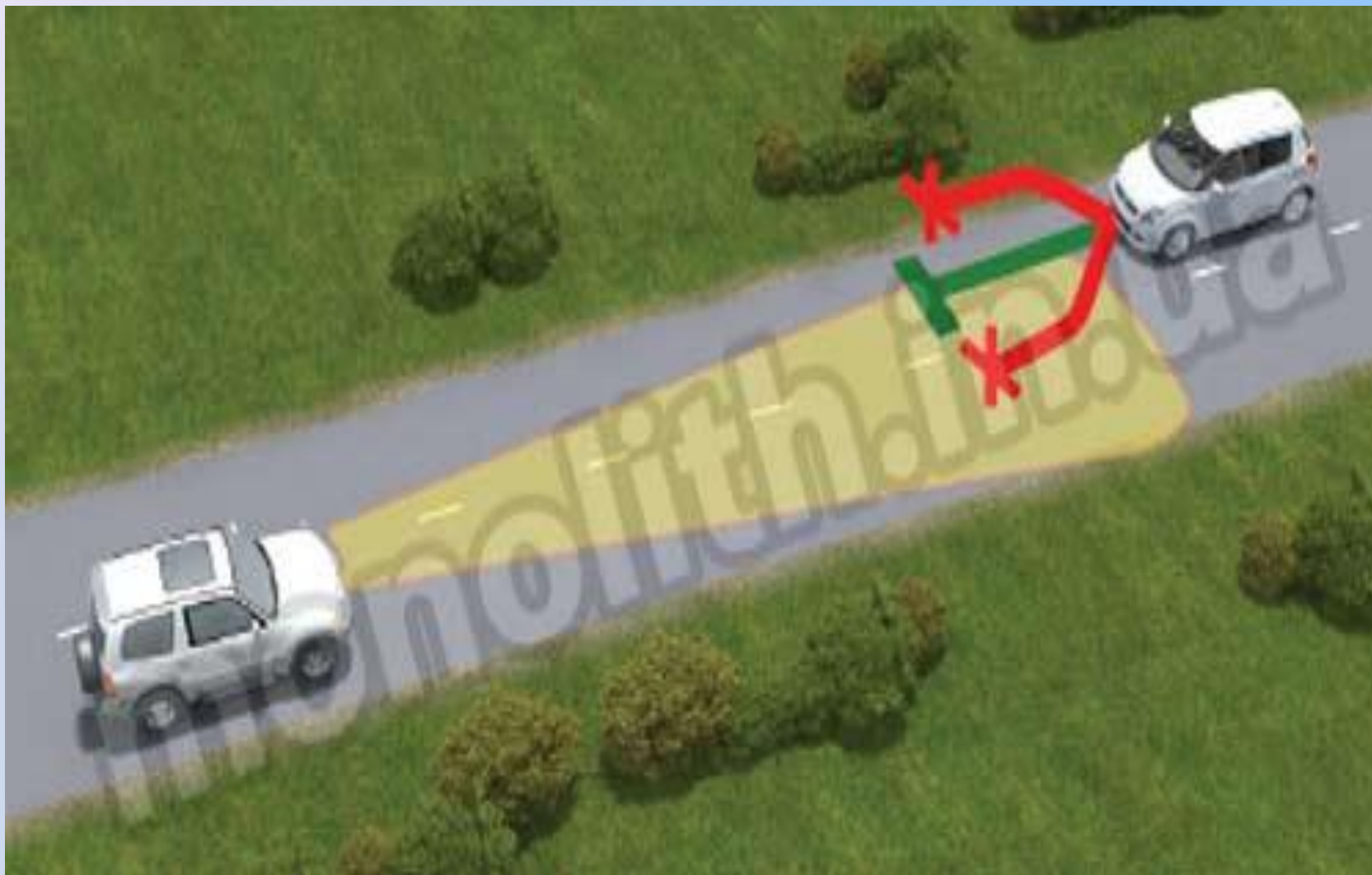
— при встречном разъезде на расстоянии **не менее чем за 150 метров** до транспортного средства, **а также и при большем**, если водитель встречного транспортного средства периодическим переключением света фар покажет необходимость этого;



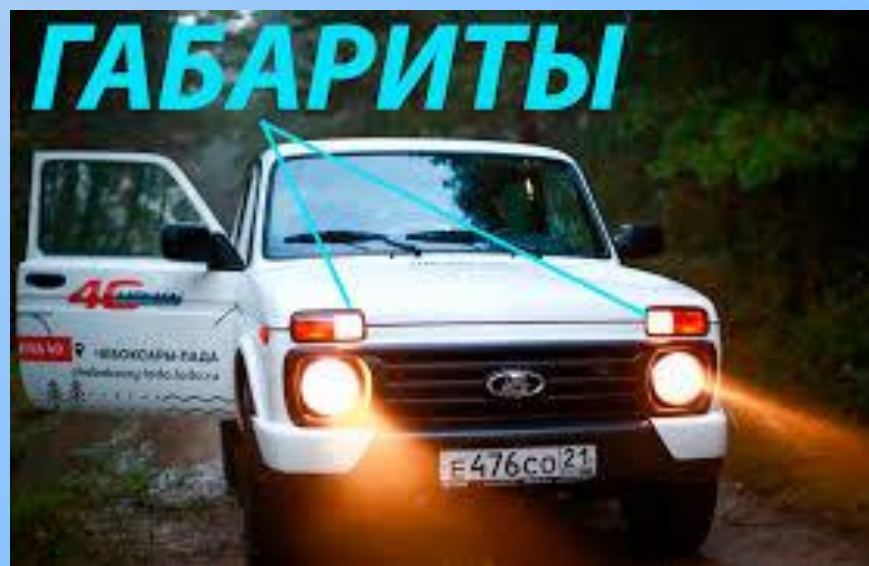
Дальний свет фар должен быть переключён на ближний — в любых других случаях для исключения возможности ослепления водителей, как **встречных**, так и **попутных** транспортных средств.



При ослеплении водитель должен включить аварийную сигнализацию и, не меняя полосу движения, снизить скорость и остановиться.



19.3. При остановке и стоянке в темное время суток на неосвещенных участках дорог, а также в условиях недостаточной видимости на транспортном средстве должны быть включены габаритные огни. В условиях недостаточной видимости дополнительно к габаритным огням могут быть включены фары ближнего света, противотуманные фары и задние противотуманные фонари.



19.4. Противотуманные фары могут использоваться:

- в условиях недостаточной видимости как отдельно, так и с ближним или дальним светом фар;

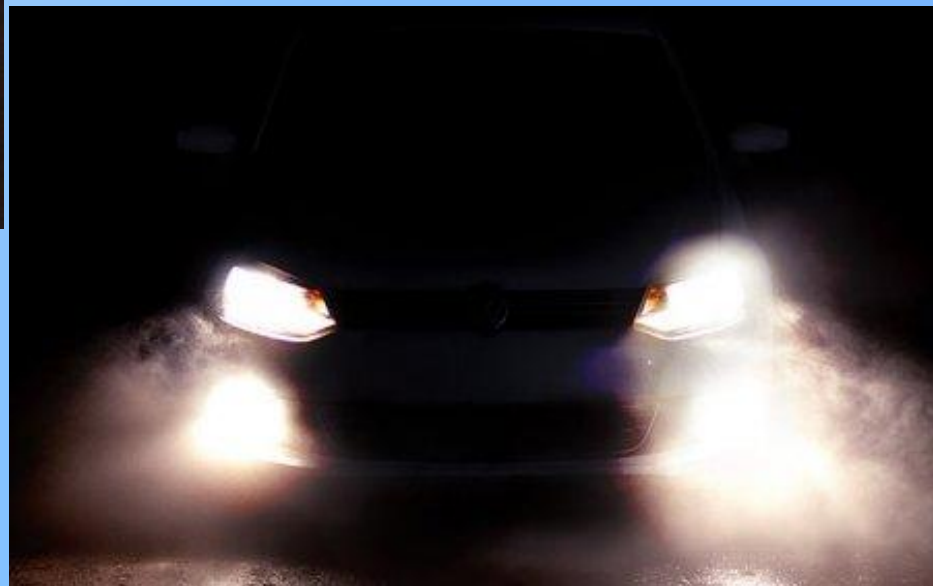
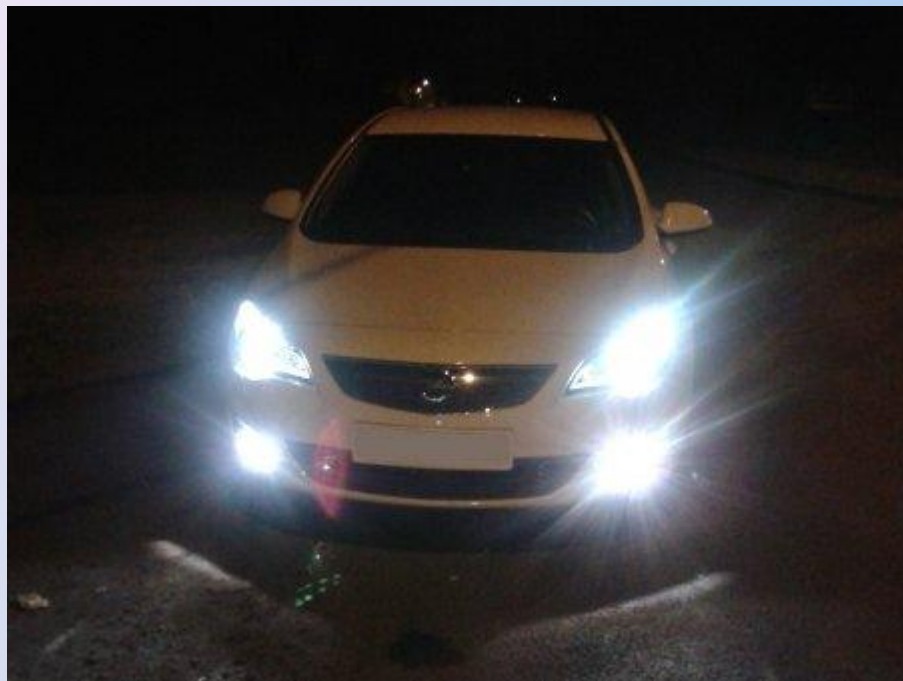


*В условиях недостаточной
видимости:
с ближним или дальним светом
фар или отдельно*



*В тёмное время суток:
только вместе с ближним или
дальним светом фар*

- в темное время суток на неосвещенных участках дорог совместно с ближним или дальним светом фар;
- вместо ближнего света фар в соответствии с пунктом [19.5](#) Правил.



19.5. В светлое время суток, вне населенных пунктов, на всех движущихся транспортных средствах с целью их обозначения должны включаться фары ближнего света или дневные ходовые огни.



19.6. Фарой-прожектором и фарой-искателем разрешается пользоваться только вне населенных пунктов при отсутствии встречных транспортных средств. В населенных пунктах пользоваться такими фарами могут только водители транспортных средств, оборудованных в установленном порядке проблесковыми маячками синего цвета и специальными звуковыми сигналами, при выполнении неотложного служебного задания.



19.7. могут применяться только в условиях недостаточной видимости. Запрещается подключать задние противотуманные фонари к стоп-сигналам.



19.8. Оознавательный знак «Автопоезд» должен быть включен при движении автопоезда, а в темное время суток и в условиях недостаточной видимости, кроме того, и на время его остановки или стоянки.



19.9. Звуковые сигналы могут применяться только:

- для предупреждения других водителей о намерении произвести обгон вне населенных пунктов;



□ **в случаях, когда это необходимо для предотвращения дорожно-транспортного происшествия.**



19.11. Для предупреждения об обгоне вместо звукового сигнала или совместно с ним может подаваться световой сигнал, представляющий собой кратковременное переключение фар с ближнего на дальний свет.

