

Департамент по культуре и туризму Томской области  
ОГАПОУ ГКСКТИИ

Презентация по предмету «История костюма»  
специальность НХТ; вид: «Хореографическое творчество»;  
«Этнохудожественное творчество»



# Тема: славянский костюм, Древняя Русь

**ВЫПОЛНИЛА МАСЛОВСКАЯ Н.А. ПРЕПОДАВАТЕЛЬ  
ХОРЕОГРАФИЧЕСКИХ ДИСЦИПЛИН**

**ТОМСК 2016**



## Костюм древних восточных славян 6 - 9 века

Условия жизни древних восточных славян — древлян, радимичей, вятичей были такими же, как и у их соседей — скифов и сарматов. Вероятно, и одежды у них были одинаковыми. Изготавливали их древние славяне из кожи, войлока, грубой шерстяной ткани.



Позже костюм восточных славян под влиянием греческих, римских и скандинавских одежд стал богаче.

Мужчины носили шерстяную *рубаху* с длинными рукавами, без ворота, которая запахивалась спереди и подпоясывалась ремнем. Полы такой рубахи зачастую оторачивали мехом, а зимние рубахи были меховыми. Рубашка могла быть и без запаха.

Холщовые или сермяжные *штаны*, широкие, как шаровары, собирались у пояса и подвязывались у ступни и под коленями. Вместо ремешков на ноги иногда надевали металлические обручи.

Богатые люди носили две пары штанов: холщовые и шерстяные.

На плечи набрасывали короткие или длинные плащи, которые застегивались на груди или на одном плече. Зимой славяне надевали овчинный тулуп и рукавицы.

## Мужской костюм



## Женский костюм

У женщины одежда была такая же, как и у мужчин, но длиннее и шире и изготовлялась из менее грубой кожи и ткани. Белые холщовые *рубашки* длиной ниже колен украшались вышивкой по вырезу круглой горловины, по подолу и рукавам. На длинные юбки пришивались металлические пластинки. Зимой женщины надевали короткие накидки - *душегрейки, шубки*.



**Обувь** В Древней Руси носили сапоги или *лапти с онучами*.

*Онучи* представляли собой длинные куски ткани, которые обертывали поверх портов. Лапти к ноге привязывали завязками. Знать обувалась в *сапоги*, которые изготавливали из целого куска кожи и завязывали ремнем у щиколотки.



Детская, мужская и женская обувь древних славян имела одинаковый фасон, различалась в зависимости от пола и возраста в основном размером и отделкой.

## Прически и головные уборы

На голове древние славяне носили бронзовые обручи, круглые меховые шапки с околышем, войлочные колпаки, повязки. Шапка была обязательным элементом мужского костюма. Изготавливались они из войлока или сукна и имели форму высокого или низкого колпака. Круглые шапки оторачивались мехом



Мужчины стригли волосы ровным полукругом — «*в скобку*» или «*в кружок*». Бороду носили широкую.

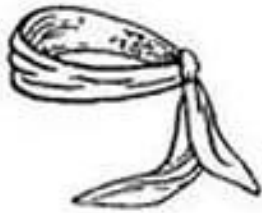
## Прически и головные уборы

Замужние женщины ходили только с покрытой головой — это было строгой традицией. Самым тяжелым оскорблением для женщины было сорвать с нее головной убор. Его женщины не снимали даже при близких родственниках. Волосы покрывались особым чепцом — *повойником*, а поверх него надевался белый или красный полотняный платок — *убрус*. У знатных женщин убрус был шелковым. Его закрепляли под подбородком, оставляя свободными концы, украшенные богатой вышивкой. Поверх убруса надевали круглые шапки из дорогой ткани с меховой оторочкой.





Девушки носили волосы распущенными, перевязывая их *лентой или тесьмой*, или заплетали в косы. Чаще всего коса была одна — на затылке. Головным убором девушек был *венец*, нередко зубчатый. Делали его из кожи или бересты и обтягивали золотой тканью.



Платок



Повязка



Обруч



"Корона"

ДЕВИЧЬИ УБОРЫ





## Украшения

Ожерелья, бусы, множество цепочек, серьги с подвесками, браслеты, гривны из золота, серебра, меди — вот основные украшения и мужчин, и женщин.

Женщины носили металлические головные обручи, мужчины — уборы в виде шапки, из бронзовых колец. Украшениями были и шейные кольца в форме витого обруча; гривны — густо нанизанные серебряные монеты или полуобруч с цепочками. К шейным кольцам, нагрудным цепочкам прикреплялось множество подвесок, в основном, бронзовых, в виде колокольчиков, крестов, фигурок животных, звезд и т.п., а также бусы из зеленого стекла, янтаря, бронзы.

Мужчины щеголяли кожаными поясами с бронзовыми чеканными бляхами и длинными нагрудными цепями.

Женщины с удовольствием носили серьги с подвесками, височные кольца, скалывали на плечах верхнюю одежду красивыми парными булавками.

И мужчины, и женщины носили браслеты и перстни — гладкие, с узорами, или спиралевидные.



## Костюм Древней Руси 10-13 века



После принятия христианства на Руси распространяются византийские обычаи, а также и византийская одежда.

Древнерусский костюм этого периода становится длинным и свободным, фигуру он не подчеркивал и придавал ей статичность.

*На мужчине: плащ-корзно и холицёвая рубашка с поручьями*

*На женщине: двойная рубашка с узорчатым поясом, плащ, скрепленный фибулой, поршни*

Русь торговала с восточными и западноевропейскими странами, и знать одевалась, в основном, в привозные ткани, которые называли *паволок*.

Это и бархат с тисненым рисунком или шитый золотом, и *парча* аксамит, и *тафта* шелковая узорная ткань с рисунком.



Покрой одежды был простой, и различалась она главным образом качеством тканей.



Женские и мужские наряды богато украшались вышивками, жемчугом, отделявались мехами. На костюмы знати шел дорогой мех соболя, выдры, куницы, бобра, а крестьянская одежда шилась из овчины, заячьего, беличьего меха.

## Мужской костюм

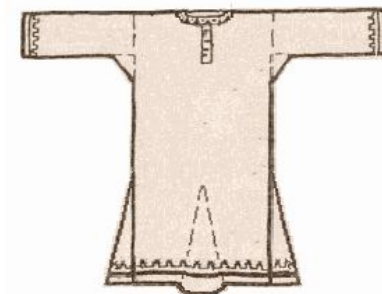
Костюм крестьянина почти не претерпел изменений — он так же носил *рубаху* и штаны - *порты*.

*Рубаха* — прямая, с длинными узкими рукавами, без воротника, спереди с небольшим разрезом, который завязывался шнуром или застегивался пуговицей. Иногда на рукава вокруг кисти надевали нарядные, из дорогой ткани, с вышивкой *зарукавья* — прототип будущих манжет.



Рубахи шили из ткани разных цветов — белой, красной, сине-голубой - лазоревой, украшали вышивкой или тканью другого цвета. Носили их навыпуск и подпоясывали.

Знатные люди поверх нижней рубахи надевали еще одну — верхнюю, которая расширялась книзу, благодаря вшитым в бока клиньям.



**Порты** — длинные, неширокие, сужающиеся книзу штаны, которые подвязывались на талии шнурком — *гашиником*.

Крестьяне носили холщовые порты, а знать — суконные или шелковые.



Верхней одеждой служила *свита*. Она также была прямой, длиной не ниже колен, с длинными узкими рукавами, книзу расширялась за счет клиньев. *Свита* подпоясывалась широким поясом, к которому подвешивался кошелек в виде мешочка — *калита*. Для зимы свиту делали на меху.



Знать также носила небольшие прямоугольные или округлые плащи *корзно*, имевшие византийско-римское происхождение. Их накидывали на левое плечо и застегивали пряжкой на правом. Или же прикрывали оба плеча и застегивали спереди.



Верхней одеждой был *зипун* - легкая распашная одежда длиной до колена без воротника, с прямой проймой, с длинными узкими рукавами и застежкой встык. Зипун, как и рубаха, украшался съемным воротником - ожерельем.



Другим видом верхней одежды был *кафтан* - распашная одежда из холста или сермяги.





Одежда князей и бояр была очень многообразна, богата и красочна. Дома знатные мужчины носили шелковую - горничную рубаху белую или цветную с нешироким поясом. *Шелковый или суконный зипун* также считался домашней одеждой и лишь молодые люди, юноши и отроки надевали его на улицу. Дома на голове носили **тафью** - богато вышитую тюбетейку. Этот головной убор пришел в русский костюм от монголов. *Тафью* надевали также под верхние головные уборы.

Для выхода на улицу служил **кафтан** Кафтанов было много: *обычный, домашний, выходной, польский, терлик, становой, турецкий, русский, ферязь и др.*

**Обычный кафтан** был не отрезным, свободным, расширяющимся книзу.

**Домашний кафтан** был до щиколотки

**Турецкий** - турецкий кафтан был прямого покроя, не отрезной, без воротника, с застежкой по левому боку.

Все виды кафтанов шились из дорогих привозных тканей: *бархата, шелка, парчи, европейского сукна*. Однако кафтан из дорогой ткани еще не завершал и без того длинный перечень одежд знатного боярина или князя.





Самая нарядная и дорогая одежда надевалась всегда поверх кафтана. Это *опашень*, *ферезя*, *турская шуба*, которые носили внакидку на плечах, застегивая лишь на шее, а также *ферязь*, *охабень* и *однорядка* - одежда, которая обычно полностью застегивалась на фигуре.



*охабень*

*Охабень* имел очень длинные, до подола откидные рукава и прорези для рук, а также большой отложной воротник. Однако летний вариант охабня мог быть без воротника. Свое название охабень, возможно, получил оттого, что был самой верхней одеждой и его задачей было «охабить» - охватить, накрыть все то, что было надето под ним.

*Ферязь* - кафтан, часто без воротника, с очень длинными, почти до земли узкими рукавами. В один рукав продевали руку, собрав его в мелкую сборку, другой свисал, закрывая полностью руку. Ферязь, как и охабень, показывал высокое социальное положение человека и его «непричастность» к труду.



*ферязь*

**Ферезея** - очень дорогая парадная одежда с откидными рукавами, подбитая и отделанная мехом и с меховым воротником, из парчи, «шитая» драгоценными камнями и шелком. *Ферезею* носила самая высшая знать.



*Ферезея* могла иметь воротник-козырь, богато расшитый золотом, жемчугом и драгоценными камнями. Козырь мог быть съемным. Это был особый элемент костюма знати, предмет особого щегольства, похвальбы.

*Однорядка и опашень* были летними вариантами парадных верхних одежд привилегированных людей.

**Однорядка** - легкий, без подкладки «холодная» одежда и часто без воротника, с застежкой встык, кафтан длиной до щиколотки из шерстяной или хлопчатобумажной ткани. Однорядку носили опоясанной. Она имела откидные рукава и «прорехи» для рук под проймой, а также застежку однобортную, а не встык.

**Опашень** - легкая шелковая одежда с узкими у запястья рукавами. Распашной опашень носили внакидку – *на опашь*. Опашень не опоясывался; его передние полы были значительно короче задней части. Украшался он красивыми пуговицами.



*однорядка*



*опашень*

*Шуба* - еще один замечательный вид теплой верхней одежды русских людей. Это исключительно русское изобретение. Шуба была популярным и излюбленным видом одежды. Носили ее все независимо от социального происхождения. Шубы знати шились из дорогих мехов и накрывались дорогими привозными тканями.



*Шуба* была расширенной одеждой длиной до пола, с длинными рукавами, имевшими спереди у локтей разрезы для рук. *Шуба* всегда была с большим отложным меховым воротником и очень широкая по низу. Она являлась самой массивной и тяжелой одеждой, но шубу любили все: от царя до простолюдина.

*Шуба и полушубок* из овчины были теплой зимней одеждой, к ним полагались *рукавицы*, шапка *треух* или конусовидный колпак с небольшими полями - *грешневик*.



*грешневик*



*треух*



В Древней Руси красивыми считались женщины со статной фигурой, белым лицом, ярким румянцем, соболиными бровями.

## Женский костюм

Женщины, как и мужчины, носили рубаху, но длиннее, почти до ступней. На рубахе вышивались орнаменты, она могла присобираться у шеи и обшиваться каймой. Носили ее с поясом.



Поверх рубашки надевалась юбка из пестрой ткани — **понёва**: сшитые полотнища оборачивали вокруг бедер и подвязывали на талии шнуром - **гашником**



Девушки надевали поверх рубахи *запону* — сложенный пополам прямоугольный кусок ткани с отверстием для головы. *Запона* была короче рубахи, по бокам не сшивалась и всегда подпоясывалась. Со временем *запона* переродилась в передник

Праздничной нарядной одеждой, надевавшейся поверх поневы или запоны, был *навершник* — вышитая туника из дорогой ткани с короткими широкими рукавами.



Верхними одеждами были *шушуны, летники, шубки и душегреи*. Все они шились из дорогих привозных тканей. Отделкой часто служил дорогой мех.

**Шубка** была длинной одеждой с длинными откидными рукавами и прорезами для рук. Шубка могла иметь обычные рукава значительной длины. В этом случае они собирались мелкими буфами на руках. Шубка имела съемный меховой воротник. Часто шубки носили внакидку.



**Летник** - тоже длинная накладная очень широкая по низу за счет вшитых клиньев одежда с сильно расширенными книзу длинными рукавами. Летник имел съемный меховой воротник.

**Душегрея** - еще один тип одежды, которую носили все слои населения. Но у простолюдинок она была нарядной, праздничной одеждой.







**Шушун** - это распашное на пуговицах платье с глубоким вырезом спереди и на спинке и висячими, фальшивыми рукавами сзади. Надевался *шушун* поверх рубахи. Позднее он переродился в короткополую, просторную с рукавами одежду.



Изначально шушун – теплая кофта, женская рубашка или короткополое платье

Потом шушун сменился *сарафаном*, который стал затем традиционным элементом русского народного костюма.



*Сарафан* был на лямках, нарядным, но в том месте, где на шушуне была застежка, отделялся полоской широкой каймы другого цвета и пришитыми к ней пуговицами, служившими теперь украшением.

Каймой могли быть отделаны лямки и подол.

Одежда знатных женщин была гораздо богаче, но сохраняла те же черты силуэта и формы, что и народный костюм.



Знатные женщины помимо исподней рубахи носили шелковую яркую горничную рубаху с длинными на манжете рукавами, опоясанную, с небольшим напуском.



*поднизь*



*На женщине: опашень, подбитый мехом, шапка с атласным околышем, жемчужные поднизьи поверх покрывала.*

*На мужчине: парчовый кафтан с воротником-козырем, сафьяновые сапоги*

## Великокняжеский костюм



Великие князья и княгини носили длинные и узкие туники с длинными рукавами, в основном, синего цвета; затканые золотом пурпурные плащи, которые застегивались на правом плече или груди красивой пряжкой. Парадным убором великих князей был венец из золота и серебра, украшенный жемчугом, самоцветами и эмальями, и *бармы* — широкий круглый воротник, также богато украшенный драгоценными камнями и медальонами-иконами.

*костюм князя: узорчатая шуба, рубаха, украшенная каймой*

*костюм княгини: верхняя одежда с двойными рукавами, византийский воротник*

## Костюм царя



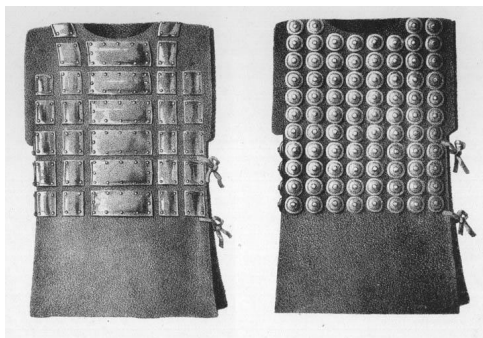
Официальной парадной одеждой царя было *платно* - длинная распашная расширенная книзу одежда, без воротника, с широкими рукавами, обычно до локтя, с застежкой встык. Борта и края обшивались каймой с орнаментом. *Платно* было из алтабаса или аксамита - цельнозолотных тканей.



Вокруг шеи располагалось оплечье - *бармы*. Роскошно убранные *бармы* - жемчуг, драгоценные камни и образки - маленькие иконки, были драгоценной отделкой для платно. Золотой крест и *окладень* - золотая цепь из двуглавых орлов, а также скипетр, держава и «*шапка Мономаха*» довершали царское облачение.



## Костюм воинов



Древнерусские воины поверх обычной одежды носили короткую, до колен, кольчугу с короткими рукавами. Она надевалась через голову и подвязывалась кушаком из металлических блях. Кольчуги были дорогими, поэтому простые воины носили *куяк* — кожаную рубаху без рукавов с нашитыми на ней металлическими пластинками. Голову защищал остроконечный шлем, к которому изнутри прикреплялась кольчужная сетка *бармица*, закрывающая спину и плечи. Воевали русские воины прямыми и кривыми мечами, саблями, копьями, луками и стрелами, кистенями и топорами.



Горлатая шапка

Охабень



Кафтан (ферязь)



Коккошник

Рубаха

Запястье

Сарафан



Опашень

Летник

Убрус







*народные мотивы сегодня*