


Религиозная живопись и мозаика



Гилев Илья 8 «Б»

Религиозная живопись и мозаика

Произведения религиозной живописи представлены иконами, фресками, мозаиками.

Иконой называется изображение Христа, Богоматери, святых особыми красками на доске .

Фреска – иконописное изображение по сырой штукатурке стены храма и в куполе.

Мозаика – иконописное изображение из разноцветных кусочков камней или стеклышек, закрепленных на стенах особым раствором.

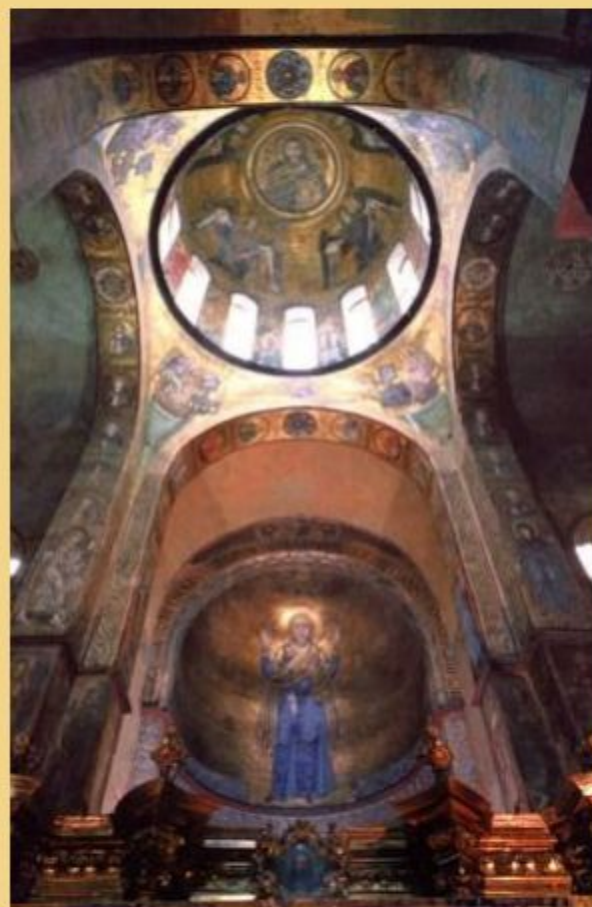
- Древнерусская живопись играла в жизни общества очень важную и совсем иную роль, чем живопись современная, и этой ролью был определен ее характер.

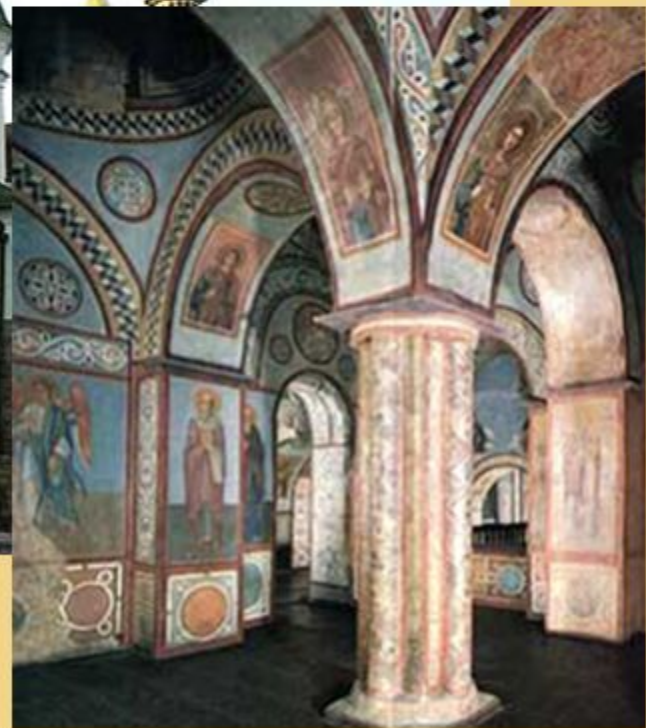
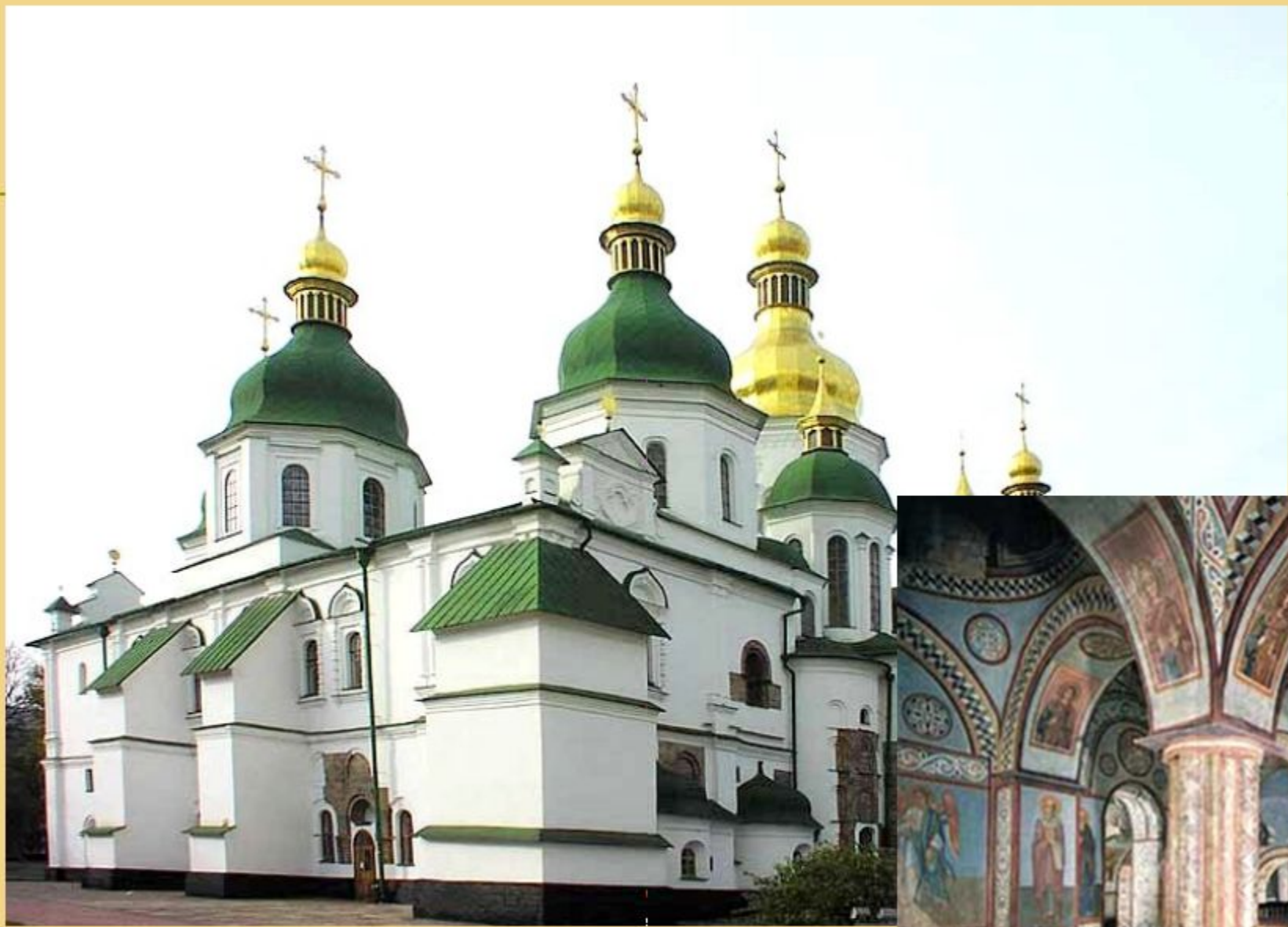
Русь приняла крещение от Византии и вместе с ним унаследовала представление о том, что задача живописи – «воплотить слово», воплотить в образы христианское вероучение. Поэтому в основе древнерусской живописи лежит великое христианское «слово». Поэтому эта живопись, как и архитектура Руси считалась «книгой для неграмотных».

Живопись

Мозаики Софийского собора в Киеве

- ▣ Собор Святой Софии расположен в самом центре города. Сохранились и через века дошли до нас 260 кв.м. мозаик и 3 тысячи кв.м. фресок.







- *Богоматерь
Оранта Стена
Нерушимая.
Мозаика
Софийского
собора в
Киеве . 1040-е
гг.*

Архангел. Мозаика Софийского собора в Киеве . 1040-е гг.

Известковый грунт, смальта, кирпич, цветной камень.



Благовещение. Мозаика Софийского собора в Киеве .



Явление Ангела Господня
Деве Марии с вестью о
непорочном зачатии
Спасителя мира.



- ❑ Орнаментальные мозаики Софии Киевской состоят главным образом из цветочно-лиственных и геометрических мотивов с достаточно небольшими элементами. Декоративный фриз в абсиде Софии Киевской уникален: он состоит из укрупненных четырехконечных, так называемых гамматических крестов - свастик. Он состоит из укрупненных четырехконечных, так называемых гамматических крестов — свастик (крест в виде четырех греческих букв гамма, похожих на русскую «Г», имеет в Восточной церкви название «гамматический», на Западе — *cruх gammata*).
- ❑ Свастика буквально означает «связанное с благом». Подобный архаический символ известен с эпохи верхнего палеолита (35000—8000 до н. э.). В древнейшие времена он получил распространение в Индии как символ солнца, света и щедрости. Свастика входила в традиционную символику Китая, Древнего Египта и Ирана. Она нашла свое место и в раннехристианском искусстве.

Фрески Софийского собора

- Древние росписи были обнаружены случайно: в 1843 году в одном из южных приделов отвалился кусок штукатурки с масляной живописью и открылась фреска XI века. К 1846 году древняя стенопись была раскрыта.

-
- Древние фрески находятся в удручающе плохом состоянии, ибо они претерпели многочисленные утраты. Стерты верхние красочные слои (масло слишком глубоко впиталось в штукатурку). Кроме этого изображения «угасают»: после реставрации их видимость из десятилетия в десятилетие становится все хуже. Они затухают, как фотографии на старых газетах, потому спешите их увидеть. В сравнительно лучшей сохранности — стенопись в Сретенском и Апостольском приделах.



- В центральной части собора помещен чрезвычайно выразительный образ Благовещения . Ангел в торжественном шествии благословляет Богоматерь, предвещая ей непорочное зачатие Спасителя мира. Обобщенная передача сюжетных событий на стенах собора предельно лаконична. Евангельское повествование немногословно и эпически величаво.

-
- В XI в. было создано много произведений станковой живописи – икон – (от греческого – изображение, образ). Киево-Печерские сборники жизнеописания монахов сохранили даже имя знаменитого русского иконописца этого времени – печерского монаха Алимпия, который учился у греческих мастеров и «иконы писать хитр бе зело».

Иконопись



Адриан святой. Фреска
Софийского собора в Киеве

Иконы, как правило писались на липовой доске

Специфика иконописного письма:

- ✚ Фигуры изображались плоскими и неподвижными, использовались особая система изображения пространства (обратная перспектива),
- ✚ вневременное изображение,
- ✚ фигуры не отбрасывают теней,
- ✚ свечение вокруг головы в виде круга (нимб).

Особые правила, по которым пишут иконы, называются ИКОНОПИСНЫМ КАНОНОМ.

Цвета красок на иконе:

- 📖 **Золотой** – изображает Божественный свет
- 📖 **Красный** – рассказывает о Крестной Жертве Спасителя
- 📖 **Голубой** – рассказывает о Матери Божией
- 📖 **Зеленый** – рассказывает о Боге Троице



Типы иконографии

Спас в силах

Спас

Нерукотворный

Троица

Богоматерь

Умиление

Богоматерь

Одигитрия

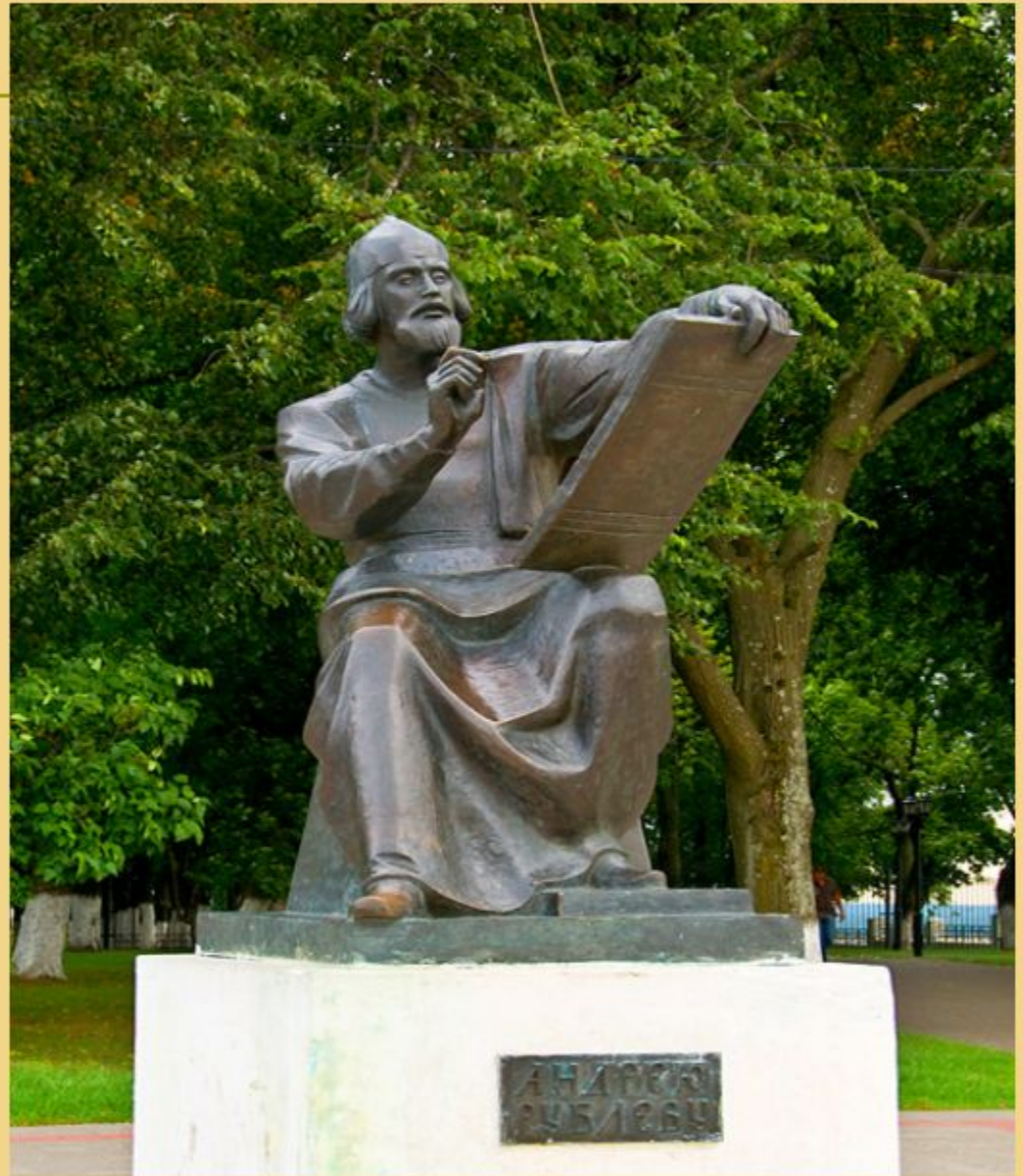
Богоматерь

Оранта

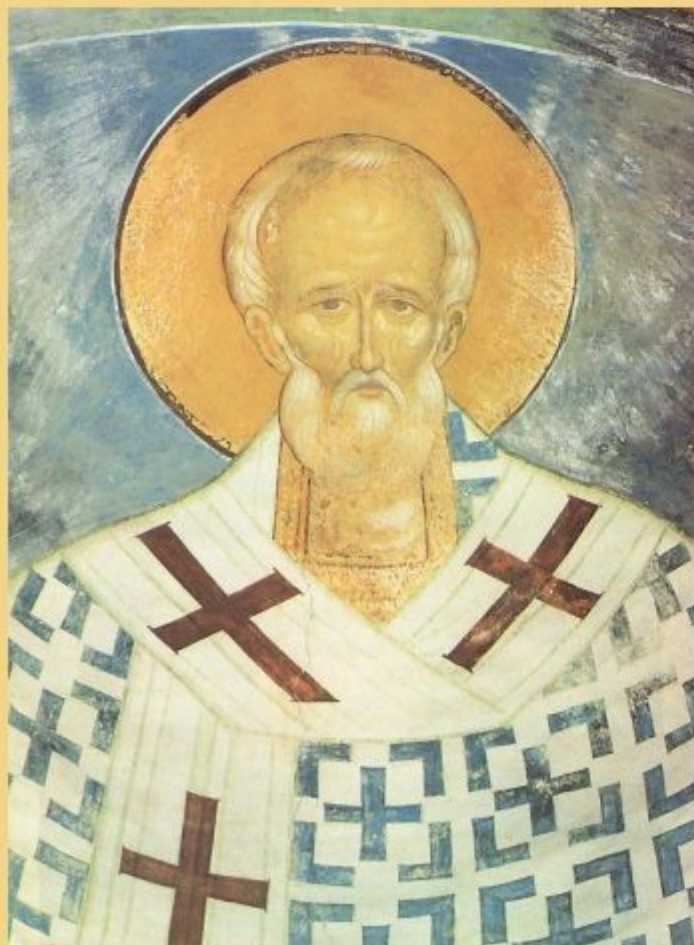
Знаменитые
живописцы

▣ АНДРЕЙ РУБЛЕВ

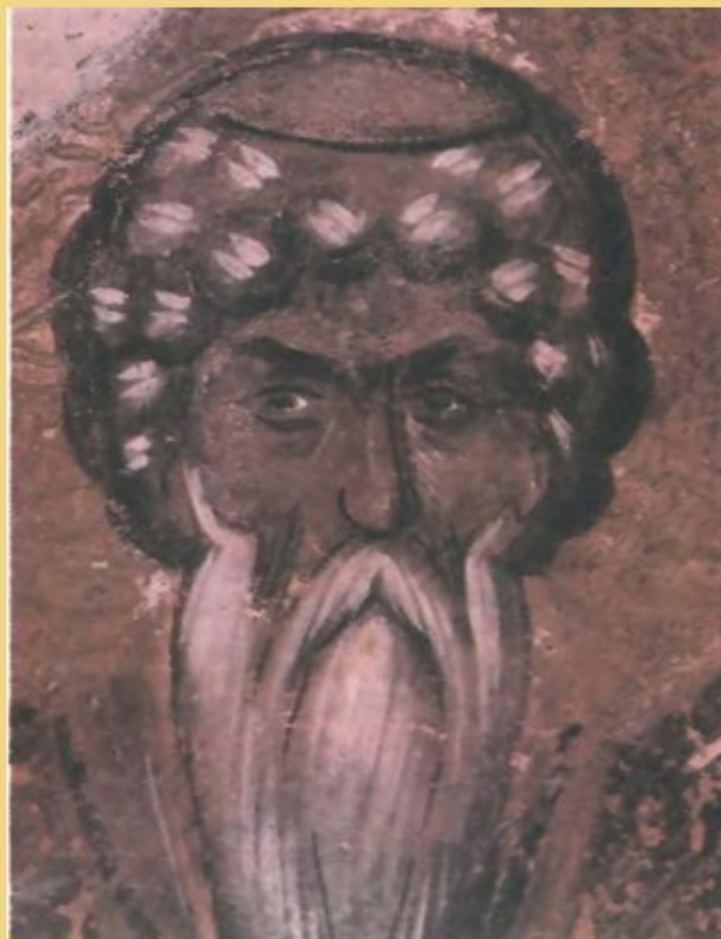
Андрей
Рублев
Дионисий
Феофан
Грек



ДИОНИСИЙ

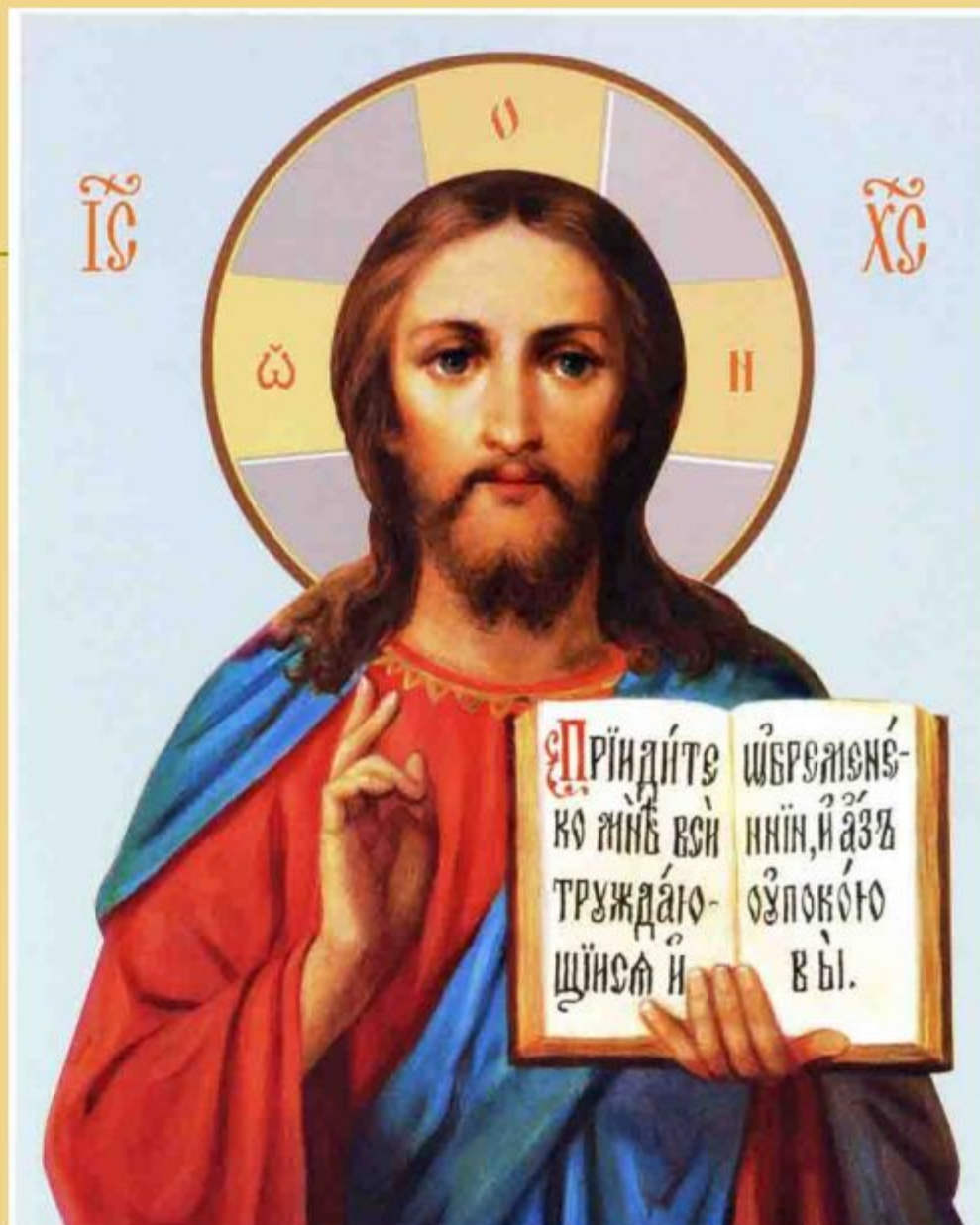


ФЕОФАН ГРЕК



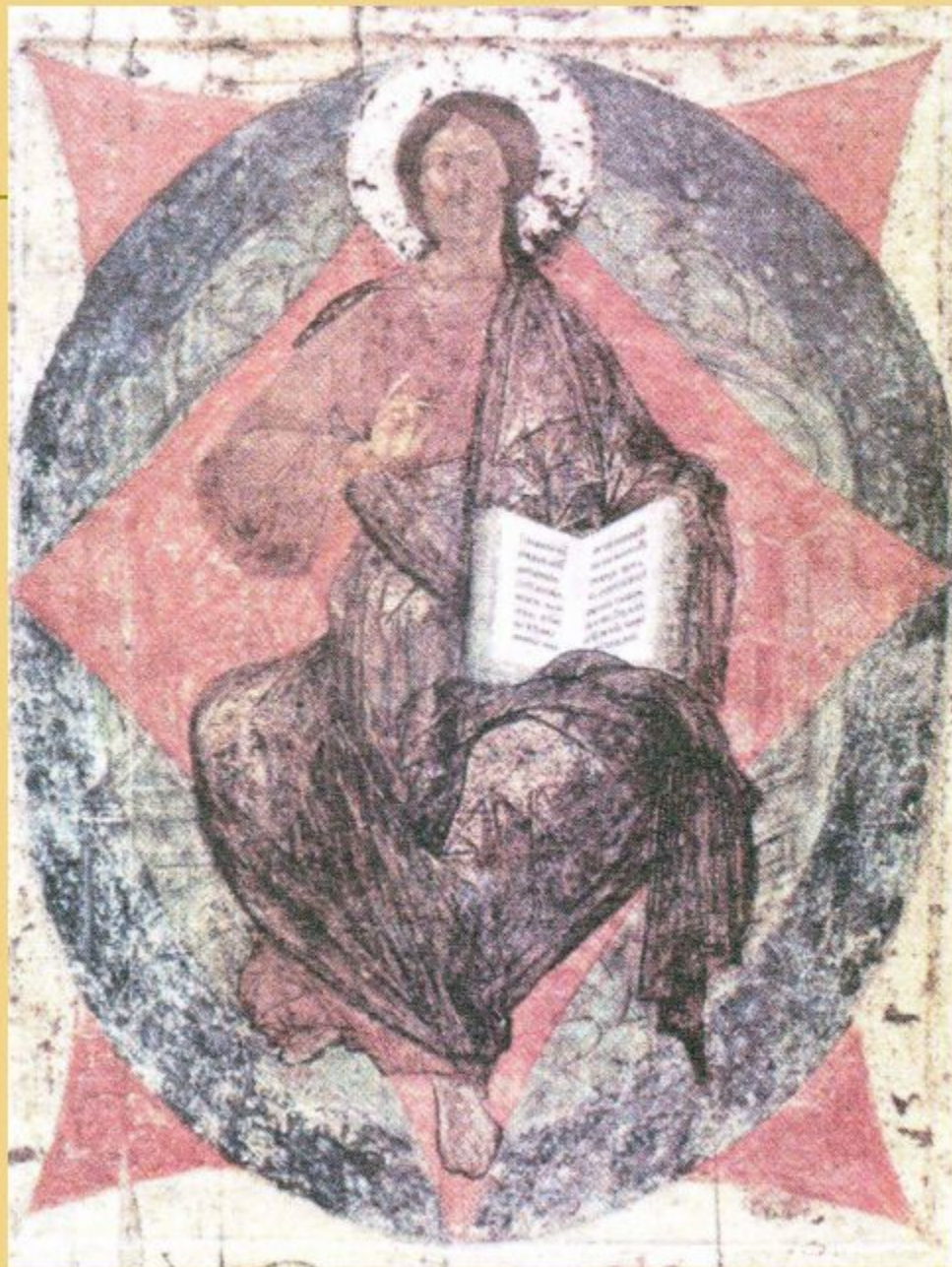
**Господь
Вседержитель**

**К иконе
обращаются
во время
утренней и
вечерней
МОЛИТВЫ,
во всякой нужде
и
радости**



СПАС В СИЛАХ
А.РУБЛЕВ 1408 год.

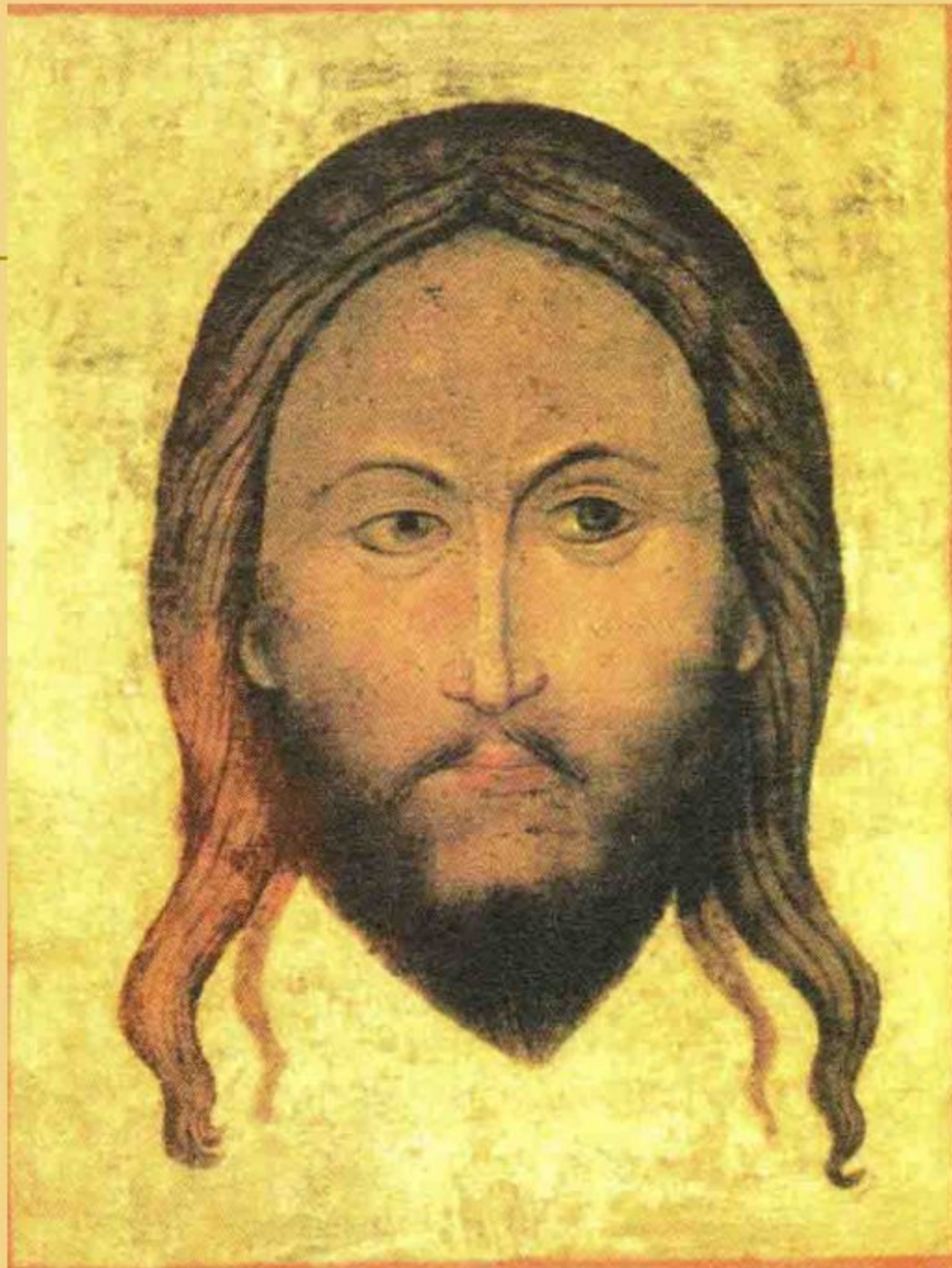
В соответствии
с названием,
икона
представляет
Христа в
окружении
небесных Сил.



СПАС
НЕРУКОТВОРНЫЙ

Троице-
Сергиева
Лавра

XVI век.

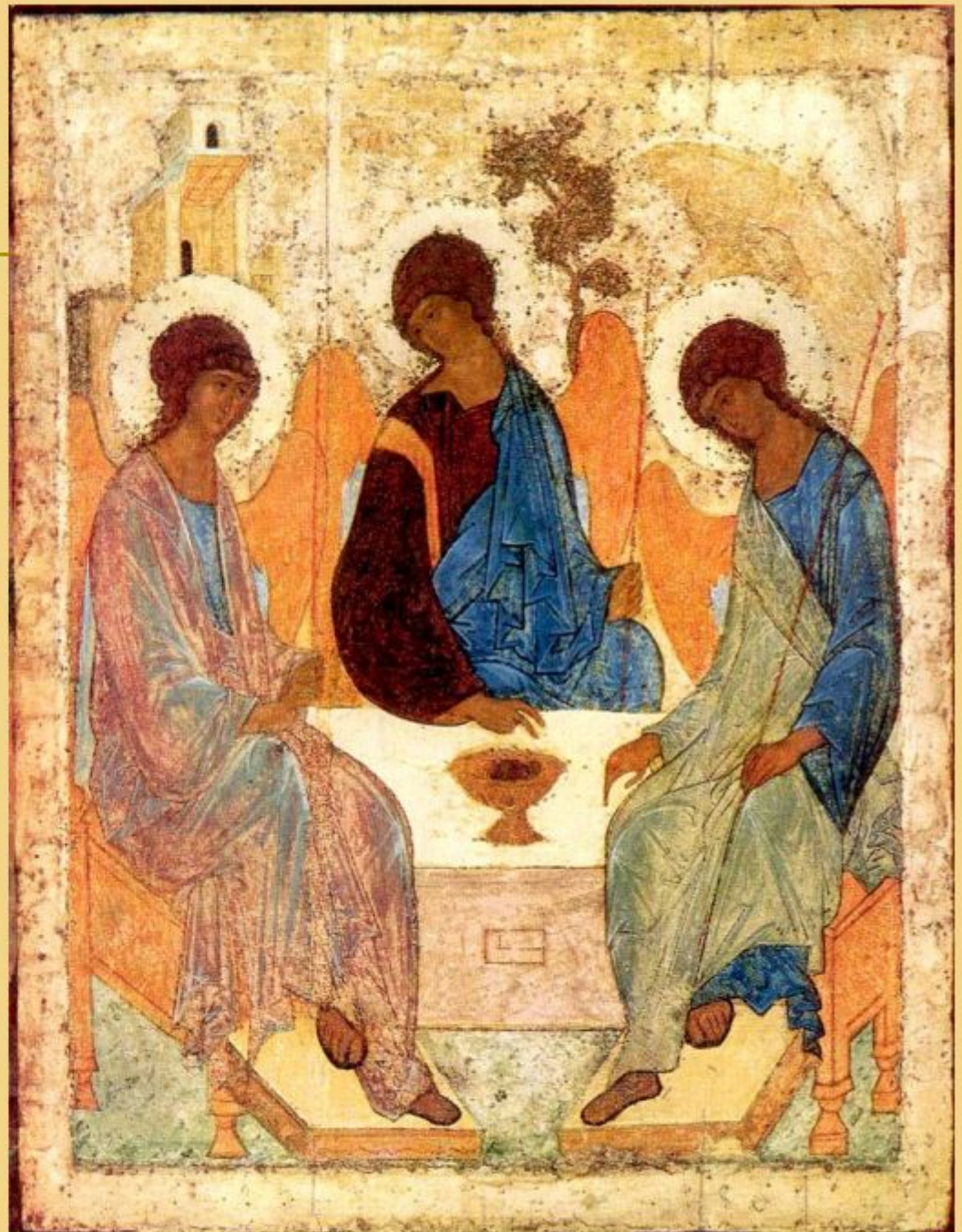


Троица

А. Рублёв.

XV в.

**Троица- это
Отец , Сын,
Святой Дух
воедино.**



**Богоматерь
Умиление
(Милующая)**

**Икона
Божией Матери
«Владимирская».
XV век.
Троице-Сергиева
лавра.**



Божия Матерь Оранта

"Знамение"
(сокращенный и
усеченный вариант –
Оранта, от лат. orans
— молящийся).

Мария представлена в
позе Оранты, то есть
молящейся, с
возведенными к небу
руками.

**Спасо-Бородинский
монастырь.
Фреска.**

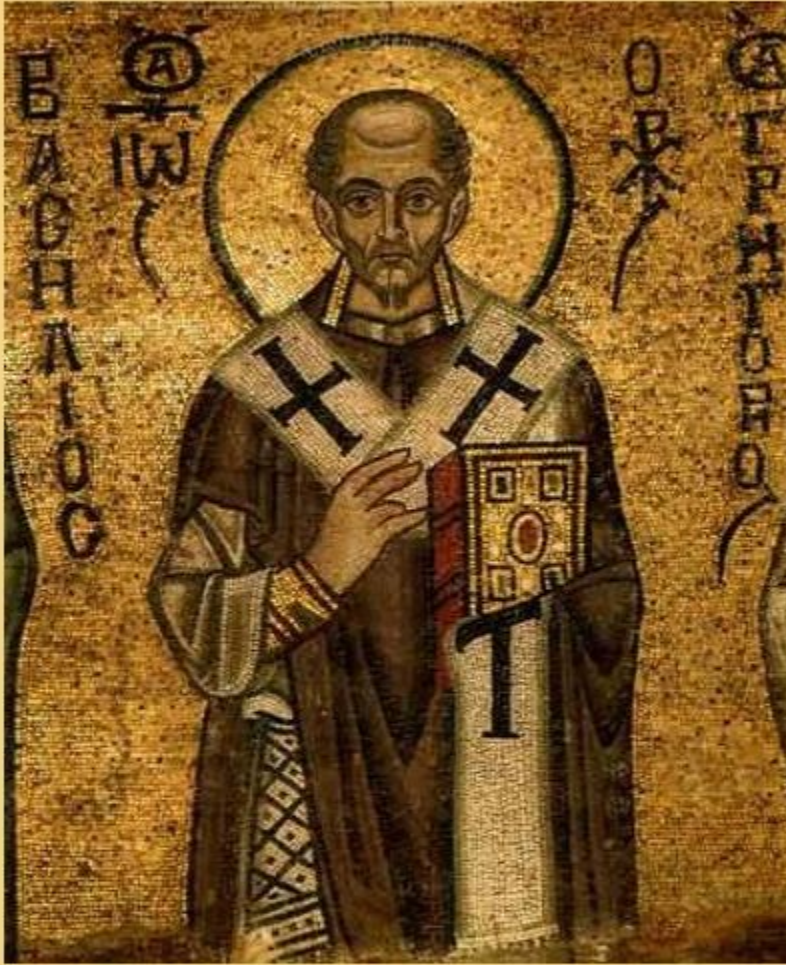


Богоматерь Одигитрия
(Путеводительница)

**Икона
Божией
Матери
«Иверская»**



Иконопись



**Иоанн Златоуст. Мозаика
Софийского собора в Киеве .**

**Чтобы неукоснительно
следовать канону,
иконописцы
пользовались в виде
образцов либо
древними иконами,
либо иконописными
подлинниками.**

**Канон – свод
положений, норм,
правил.**