

# Железный век в истории Воронежской области

---

**I ТЫСЯЧЕЛЕТИЕ ДО Н.Э.**

# Гробница Тутанхамона



# Малая Азия (Турция), Иранское нагорье

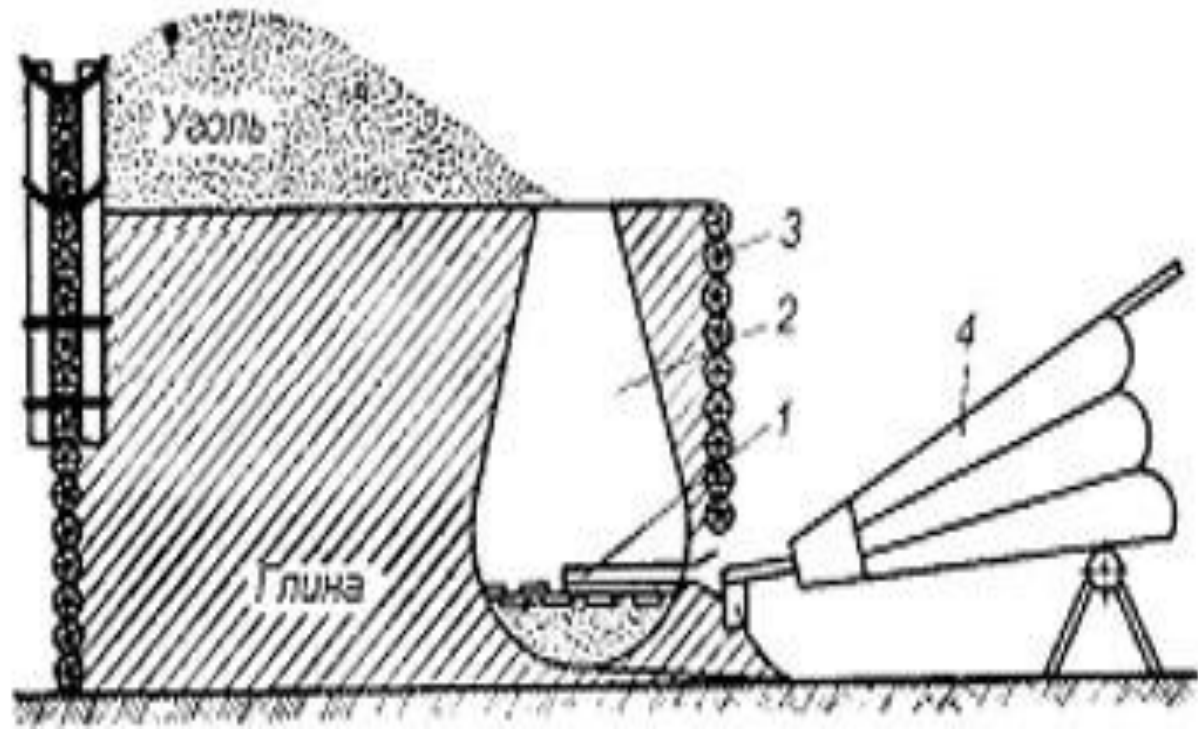
---



# Сыродутный способ «варки» железа

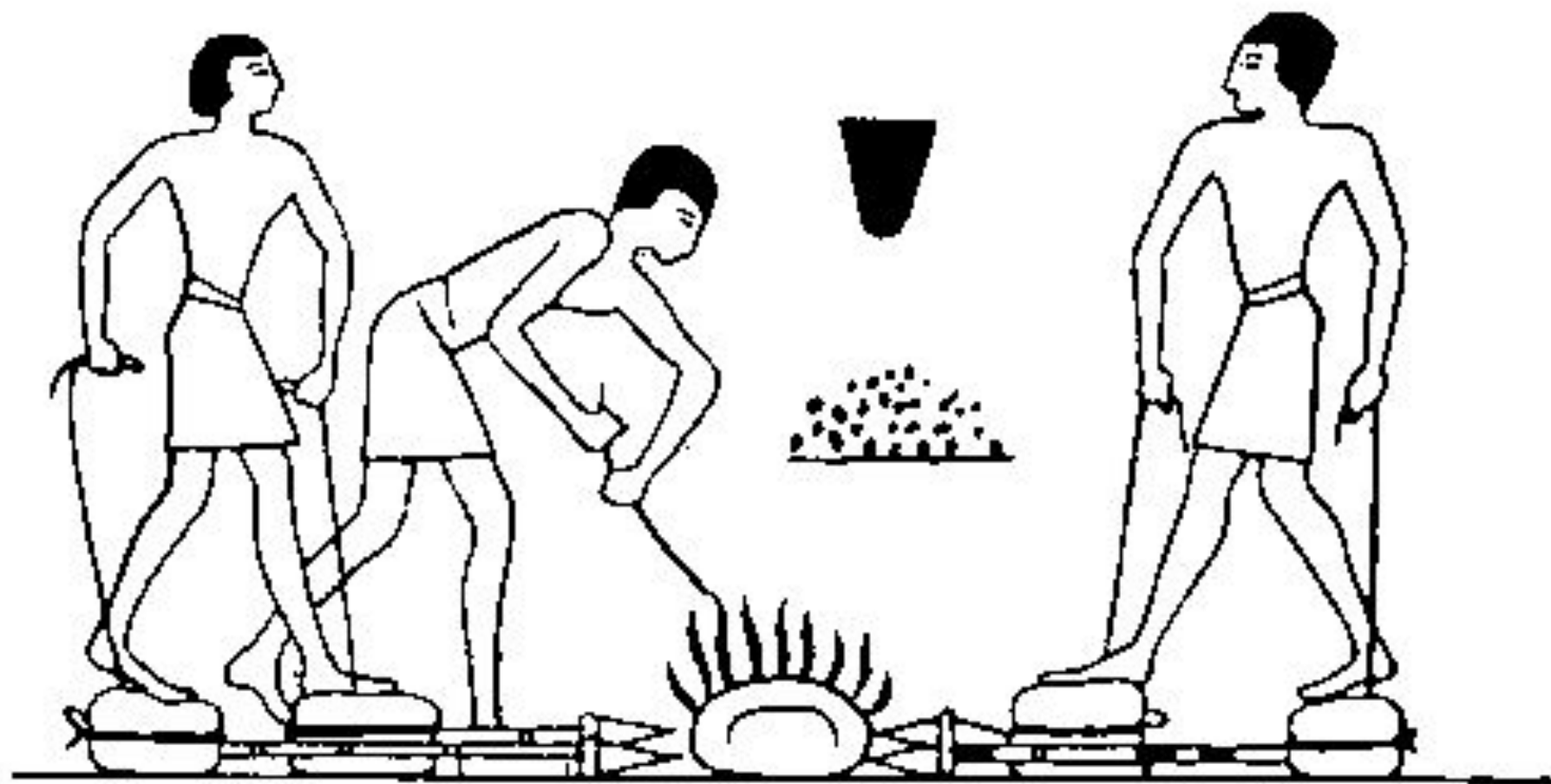
---





# Крица





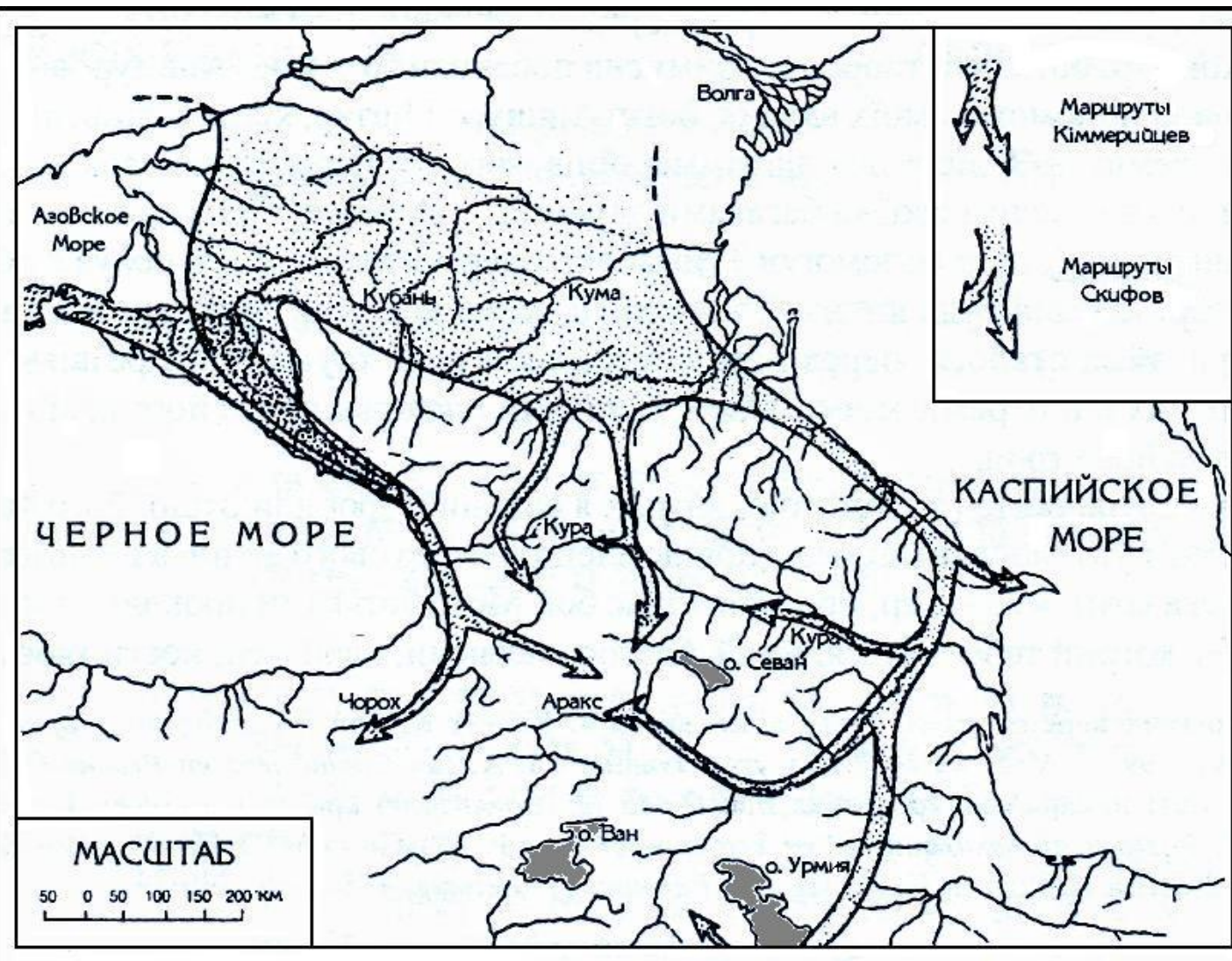
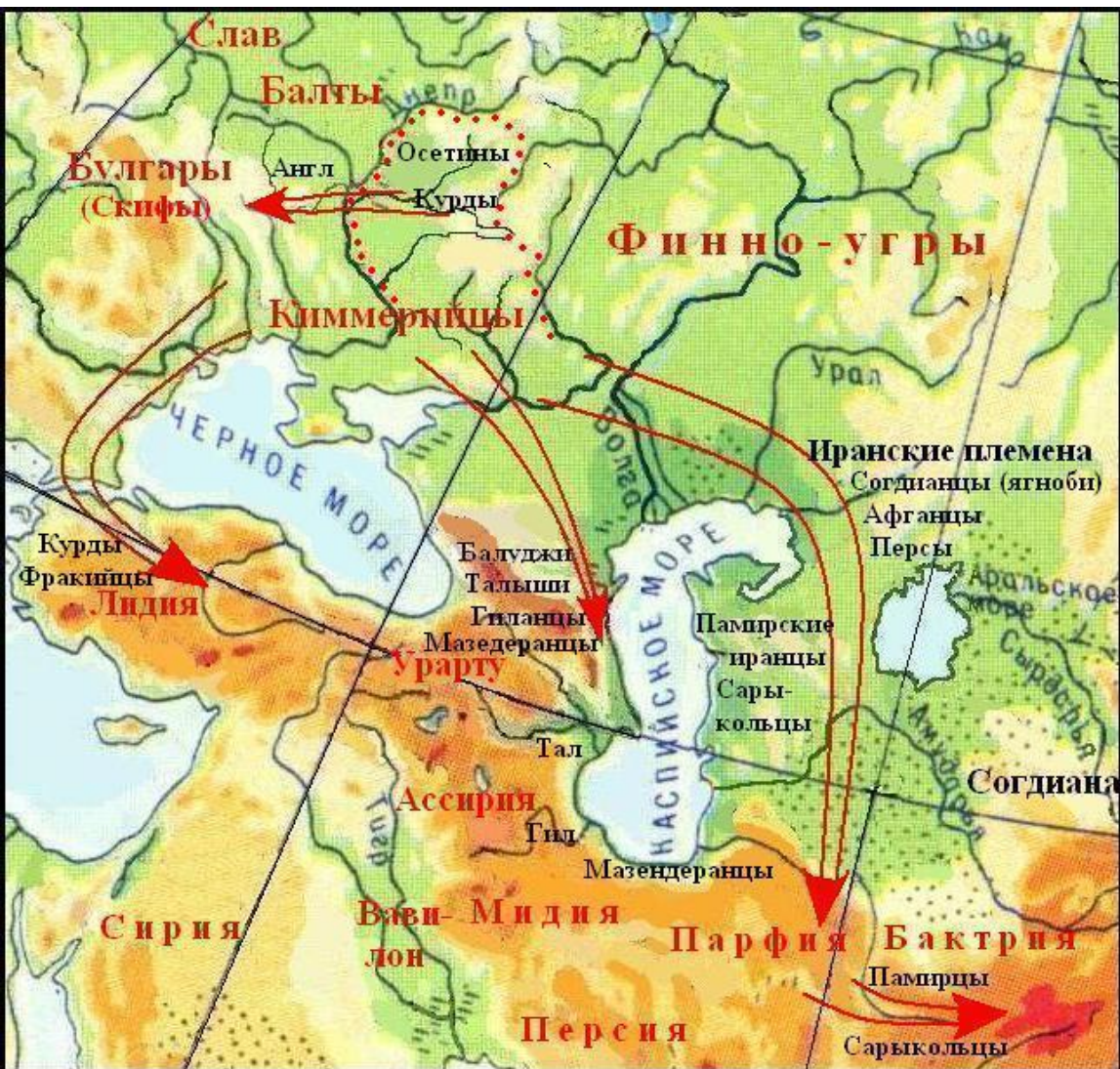
**Киммерийцы - кочевые племена, вторгшиеся в Закавказье во второй половине VIII века до н. э. и в VII веке до н. э. завоевавшие некоторые районы Малой Азии.**

---

**Начало I тысячелетия до н.э.**



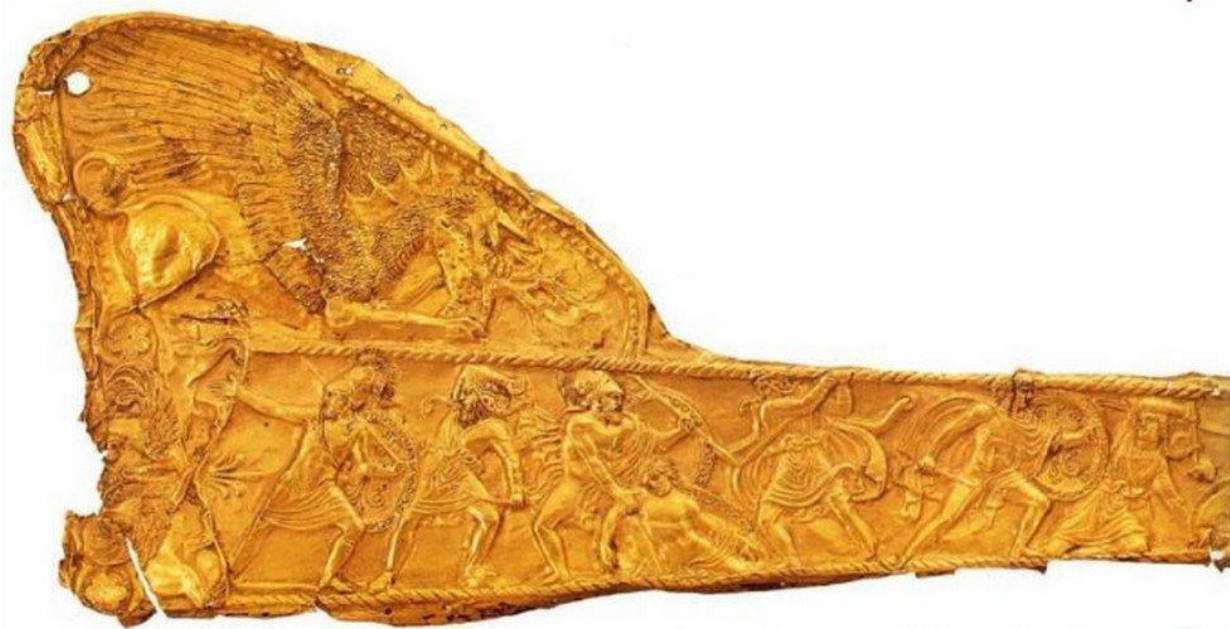




Скифы — древний ираноязычный народ, существовавший в VII в. до н. э. — IV в. н. э. В узком смысле под скифами подразумеваются ираноязычные племена, обитавшие в степной зоне Северного Причерноморья от Дуная до Дона, именуемой в древнегреческих источниках Скифией.





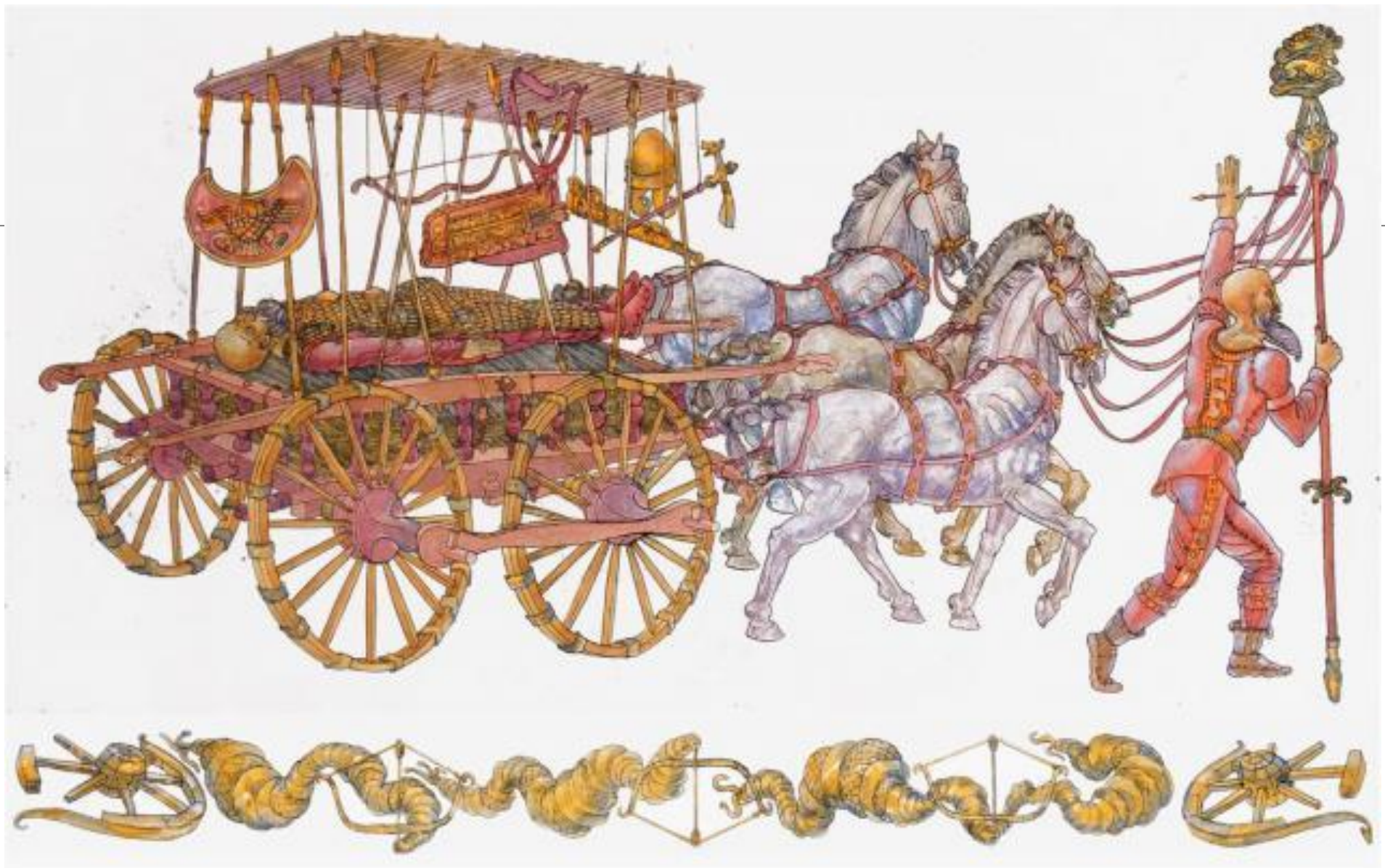


Ножны. Фрагмент Конец 5 - начало 4 века до н. э. Золото, чеканка  
Государственный Эрмитаж Санкт-Петербург  
Изображены сцены битвы между варварами и греками. Найдены в кургане  
Чертомлык, близ Никополя

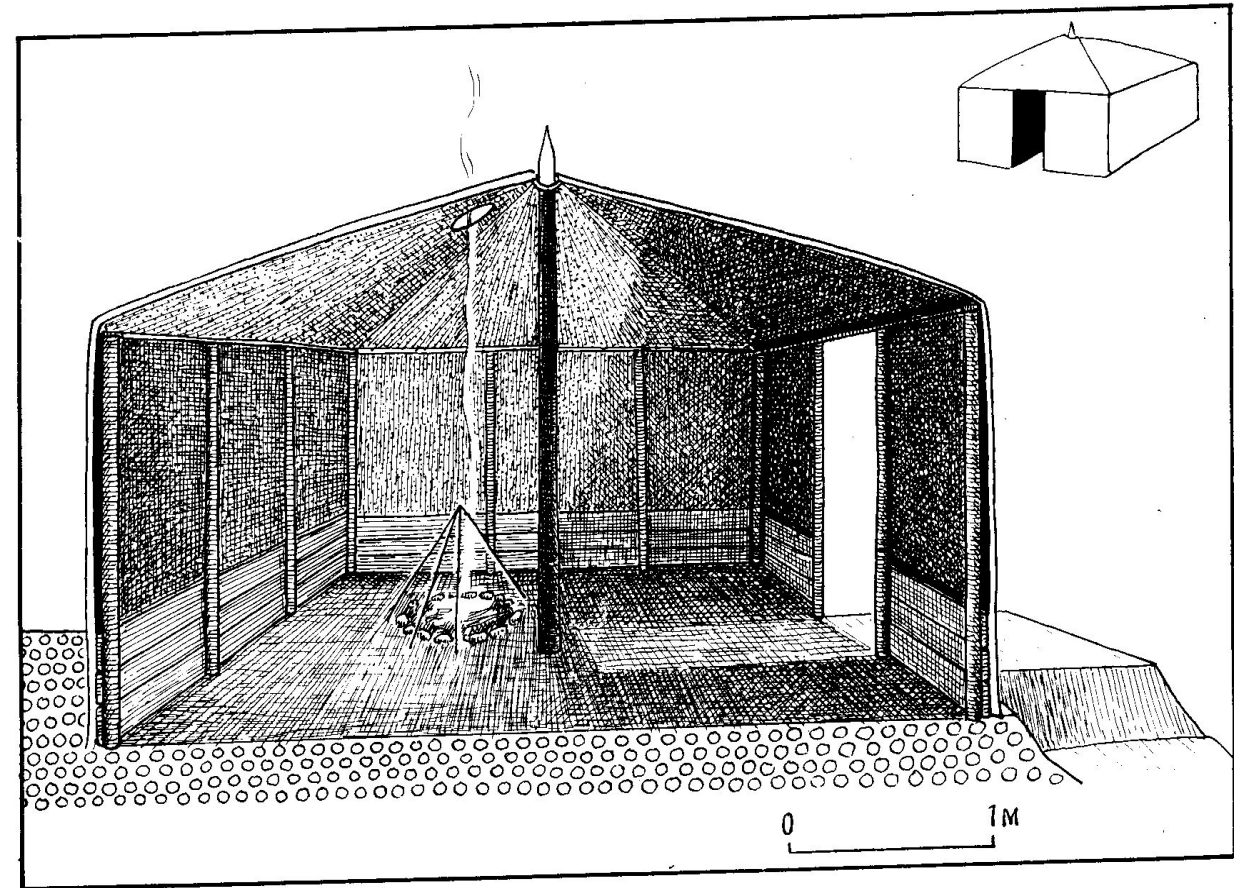






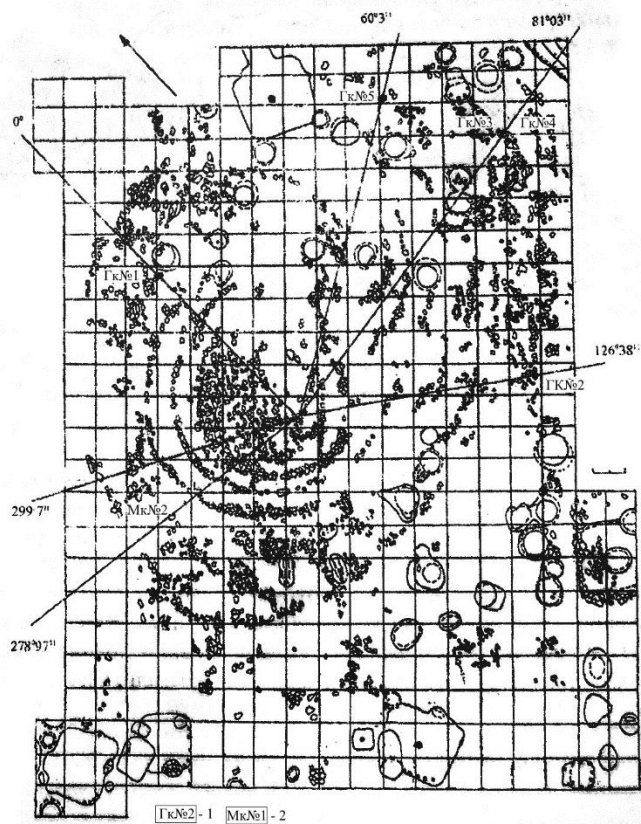


# Мостищенское и Аверинское городища





# Мостищенское и Аверинское городища



# Мостищенское и Аверинское городища

---



# «Частые курганы»

---



# Сарматы

народ, состоявший из кочевых ираноязычных племён конца раннего Железного века (VI—IV вв. до н. э.), населявшие степные районы от водораздела Тисы и Дуная до Аральского моря.





Рис. 5. Гривна из кургана Хохлач (кат. 27)