

Национальные религии. Синтоизм

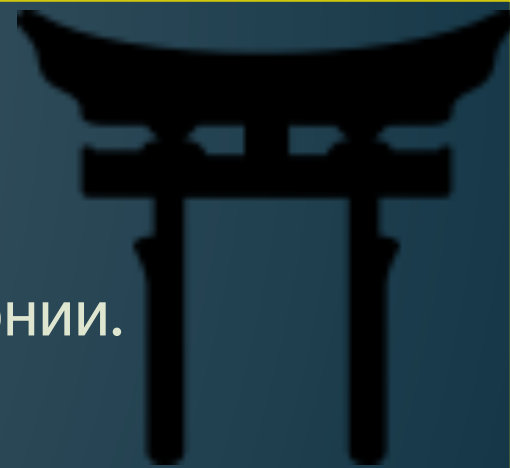
План

- 1) Введение
- 2) Философия синтоизма
- 3) История синтоизма
- 4) Мифология синтоизма
- 5) Формы синтоизма
- 6) Культ синтоизма
- 7) Синтоизм в современной Японии
- 8) Синтоизм за пределами Японии



Введение

- **Синтоизм** — традиционная религия в Японии. Основана на анимистических верованиях древних японцев, объектами поклонения являются многочисленные божества и духи умерших.
- Само название религии "синто" состоит из двух иероглифов: "син" и "то". Первый переводится как "божество" и имеет ещё другое прочтение - "ками", а второй означает "путь". Таким образом, дословный перевод "синто" - "путь богов". Синто - языческая религия. Основу её составляет культ предков и поклонение силам природы. Она возникла в результате объединения верований, распространённых в отдельных местностях Японии и связан с божествами - предками императорского дома.



Введение

В синто сохранились и продолжают жить древнейшие формы верований, такие, как магия, тотемизм, фетишизм. В отличие от многих других религий синто не может назвать своего конкретного основателя - человека или божество. В этой религии вообще отсутствуют какие - либо чёткие различия между людьми и ками. Люди, согласно синто, произошли непосредственно от ками, живут с ними в одном мире и могут переходить в разряд ками после смерти. Поэтому не обещает спасения в каком-то другом мире, а идеалом считает гармоничное существование человека с окружающим миром, в духовном единстве.



Философия синтоизма



- Основа синто состоит в обожествлении природных сил и явлений и поклонении им. Считается, что у многих вещей есть своя духовная сущность —ками. Ками может существовать на Земле в материальном объекте, при этом не обязательно в таком, который принято считать живым, священном месте или явлении природы. Некоторые ками являются духами местности или определённых природных объектов, другие олицетворяют глобальные природные явления, такие, как Аматэрасу Омиками.
- Почитаются ками — покровители семей и родов, а также духи умерших предков, которые считаются покровителями и защитниками своих потомков. Синто включает магию, тотемизм, веру в

небо

天

светить

照

большой

大

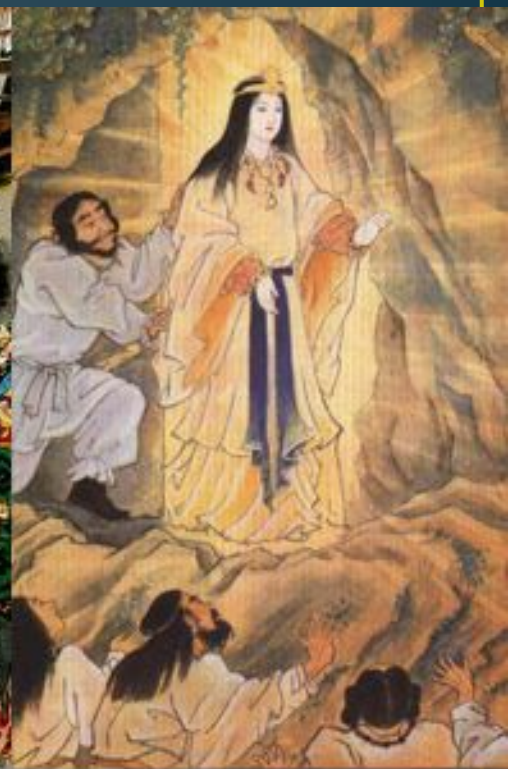
бог

神

*«великое
божество,
озаряющее
небеса»

В синтоизме нет верховного божества — создателя и правителя всего сущего, мир возникает и обустроивается благодаря совместным усилиям kami, каждый из которых выполняет определенную миссию.

Даже главная среди kami — прародительница императорской семьи богиня Солнца, **Аматэрасу Омиками***, наполняющая мир солнечной благодатью, считается с мнением других kami, уступает им и иногда просит их о помощи.



Философия синтоизма

- Главным духовным принципом синто является жизнь в согласии с природой и людьми. По представлениям синто, мир — единая естественная среда, где Kami, люди и души умерших живут рядом. Kami бессмертны и включены в круговорот рождения и смерти, через которые всё в мире постоянно обновляется. В синто не существует понятия спасения, вместо этого каждый сам определяет своё естественное место в мире своими чувствами, мотивациями и поступками.



- Понятия синто о добре и зле существенно отличаются от европейских. Так, вражда между антагонистичными по своей природной сути ками считается естественной и не делает кого-то из противников безусловно «хорошим», другого — безусловно «плохим». В древнем синтоизме добро и зло обозначались терминами ёси и аси, смысл которых — не духовный абсолют, а наличие или отсутствие практической ценности. В этом смысле синто понимает добро и зло по сей день — оценка конкретного деяния целиком зависит от обстоятельств и целей, которые ставил перед собой совершающий.



Философия синтоизма

История синтоизма: Зарождение

- *Синто*, как религиозная философия, является развитием анимистических верований древних жителей Японских островов. Существует несколько версий возникновения *синто*: 1) **экспорт этой религии на заре нашей эры из континентальных государств**, 2) **зарождение *синто* на Японских островах**. Анимистические верования типичны для всех известных культур на определённой стадии развития, но из всех сколько-нибудь крупных и цивилизованных государств лишь в Японии они не были забыты со временем, а стали, основой государственной религии.

История синтоизма: Объединение

- Становление синто как национальной и государственной религии относят к периоду 7-8 веков н. э., когда страна была объединена под властью правителей центральной области Ямато. В процессе объединения синто была канонизирована система мифологии, в которой на вершине оказалась богиня Солнца Аматэрасу, а местные и клановые боги заняли подчинённое положение. Появившийся в 701 году свод законов «Тайхорё» утвердил это положение и учредил дзингикан — административный орган, в ведение которого входили все вопросы, связанные с религиозными верованиями и церемониями. Был установлен официальный список государственных религиозных праздников.



Богиня
Солнца Аматэра
су

СВОД ЗАКОНОВ «ТАЙХОРЁ»

702-718 гг.
XVI-XXX ЗАКОНЫ

大宝令

Свод законов
«Тайхорё»

История синтоизма: Объединение

- Императрица Гэммэй велела составить свод мифов всех народностей, живущих на Японских островах. По этому приказу в **712 г.** создается хроника «Записи о деяниях древности», а в **720г.** — «Анналы Японии». Эти мифологические своды стали основными в *синто*, некоторым подобием священного писания. В **947 г.** появился свод «Энгисики», содержащий подробное изложение порядка проведения ритуалов, необходимые для них принадлежности, списки богов для каждого храма, тексты молитв.

В **1087** был утверждён официальный список государственных храмов. Государственные храмы были разделены на три группы: в первую входили семь святилищ, непосредственно связанные с богами императорской династии, во вторую — семь храмов, имеющих наибольшее значение с точки зрения истории и мифологии, в третью — восемь храмов наиболее влиятельных клановых и местных

日
本
書
紀



НИХОН СЁКИ
Анналы Японии

古
事
記



КОДЗИКИ
Записи
о деяниях
древности

История синтоизма: Связь с

буддизмом

- Уже первоначальное объединение синтоизма в единую общегосударственную религию происходило под сильным влиянием буддизма. Сначала ками были объявлены покровителями буддизма.
- На территории храмовых комплексов синто стали размещать буддийские храмы, где проводились соответствующие обряды, и читались буддийские сутры. Особенно влияние буддизма стало проявляться начиная с 9 века. В это время в синтоизм было перенесено множество элементов культа из буддизма. В святилищах синто стали появляться изображения будд, начали отмечаться новые праздники, заимствовались детали ритуалов. Появились смешанные синто-буддийские учения, *санно-синто* и *рёбу-синто*, рассматривающие ками как проявления буддийского Вайрочаны, то



История синтоизма: Связь с буддизмом



**Ками первичен,
Будда –
вторичен!**

- С 13 века существовали движения утверждающие именно синтоистских божеств в главенствующей роли. Так, учение Юи-ицу, Канэмoto Ёсида , провозгласило лозунг: «Ками первичен, Будда — вторичен». Появившийся в тот же период синтоизм Исэ также, относясь к буддизму терпимо, настаивал на первичности синтоистских ценностей, прежде всего — искренности и простоты. Позднее на основе этих и нескольких других школ сформировался «чистый» синтоизм Возрождения, наиболее выдающимся представителем которого считается Мотоори

Представители школ «чистого» синтоизма Возрождения



**Мотоори Норинага
(1703—1801)**

**Хирата Ацутанэ
(1776—1843).**



История синтоизма: Синтоизм и японское государство

- Буддизм оставался государственной религией Японии вплоть до 1868 г., синтоизм не исчез, и всё это время продолжал играть роль идеологической основы, объединяющей японское общество. Большинство населения Японии продолжало исповедовать синто.
- В 17-18 веках под воздействием трудов многих теоретиков, сложилось учение кокутай. Согласно этому учению, Kami живут во всех японцах и действуют через них. Император — живое воплощение богини Аматэрасу, и должен почитаться наравне с богами.
- Все храмы синто были объединены в единую систему с чёткой иерархией: высшее положение занимали императорские храмы, в первую очередь — храм Исэ. Когда в 1882 г в Японии была установлена свобода вероисповедания, синто, сохранило статус официальной государственной религии. Её преподавание было обязательным во всех учебных заведениях.
- Государственный статус синто утратило в 1947 г. Синтоизм стал одной из религий, распространённых в Японии.

Храм Исэ



Мифология синтоизма

- Основными источниками мифологии синтоизма являются сборники «Кодзики» и «Нихонги». В них были включены объединённые и переработанные сказания, ранее передававшиеся устно из поколения в поколение.
- События, описываемые в большинстве мифов, происходят в так называемую «эру богов» — промежуток от возникновения мира до времени, непосредственно предшествующего созданию сборников. По окончании эры богов наступает эра правления императоров — потомков богов. Истории о событиях времён правления древних императоров заканчивают свод мифов.
- Первые истории рассказывают о возникновении мира. Мир первоначально пребывал в состоянии хаоса. В некий момент первозданный хаос разделился и образовались Такама-но хара и острова Акицусима. Тогда же возникли первые боги, а следом за ними стали появляться божественные пары. В каждой такой паре были мужчина и женщина — брат и сестра, олицетворяющие различные природные явления.

Сборники «Кодзики» и «Нихонги»



津臣之女名高材比賣生子息長宿禰
 王此王娶葛城之高額比賣生子息長
 帶比賣命次虛空津比賣命次息長日
 子王三柱此王者吉備品遲又息長宿
 禰王娶河俣稻依毘賣生子大多牟坂
 王多牟二字以音此者上所謂建豐波
 豆羅和氣王者道守臣忍海部造御名

御陵在伊邪河之坂上也
 御真木入日子印惠命坐師木水垣宮
 治天下也此天皇娶木國造名荒河刀
 辨之女刀辨二字以音遠津年魚目目微比賣
 生御子豐木入日子命次豐鉏入日賣
 命柱又娶尾張連之祖意富阿麻比賣

御事記中

三五

Мифология синтоизма

- Очень показательной для понимания синто является история Идзанаги и Идзанами. Они создали остров Онногоро и заключили между собой брак, став мужем и женой. От этого брака появились японские острова и множество ками, заселивших эту землю. Идзанами, произведя на свет бога Огня, заболела и умерла и отправилась в Страну Мрака. В отчаянии Идзанаги отрубил голову богу Огня, и из его крови произошли новые ками. Идзанаги последовал за женой, чтобы вернуть её в мир Высокого Неба, однако застал Идзанами в ужасном виде и бежал из Страны Мрака, завалив вход в неё. Разгневанная его бегством Идзанами пообещала убивать тысячу человек в день, в ответ Идзанаги сказал, что будет ежедневно строить хижины для полутора тысяч рожениц. Эта история как нельзя лучше передаёт представления синто о жизни и смерти: смертно всё, даже боги, и нет смысла пытаться вернуть умерших, но жизнь побеждает смерть через перерождение всего живого.

Идзанаги и Идзанами



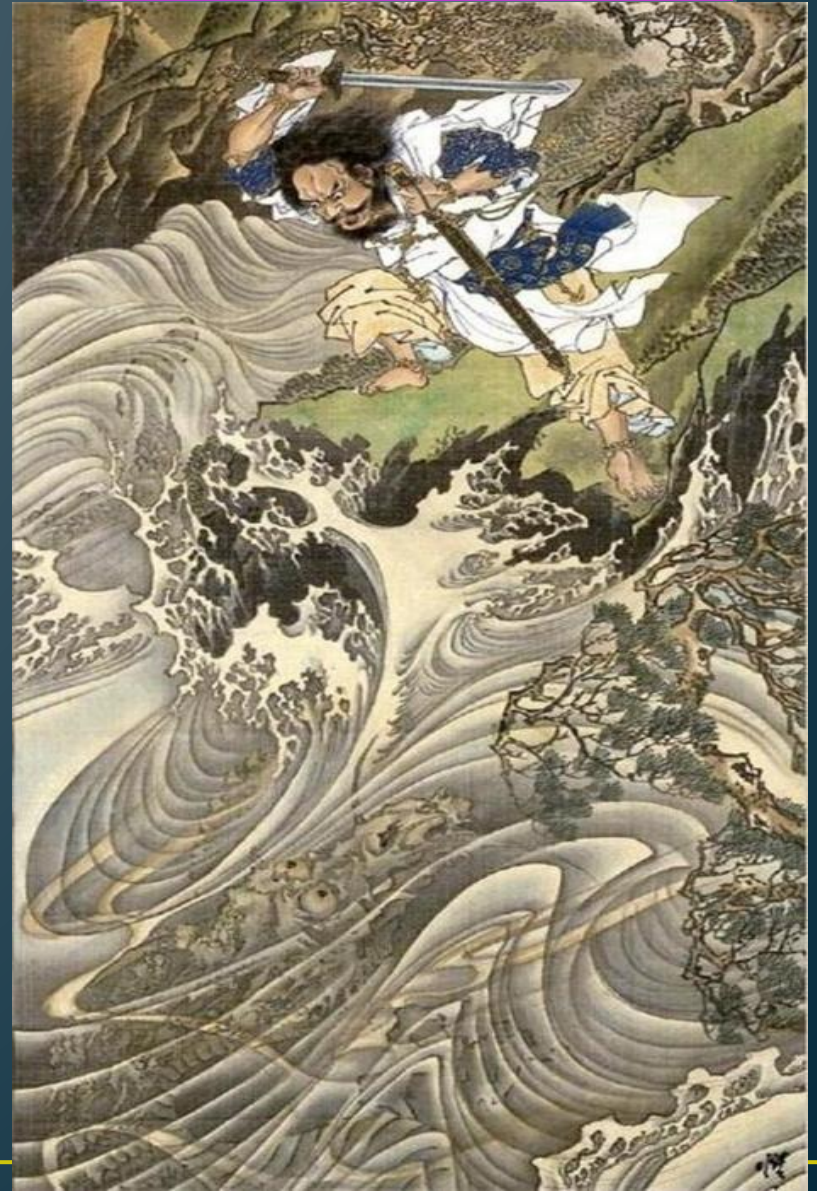
Мифология синтоизма

- Вернувшийся из Страны Мрака Идзанаги очистился, омывшись в водах реки. Когда он совершал омовение, из его одежды, украшений, капель воды, стекающей с него, появилось множество ками. В числе прочих, из капель, омывших левый глаз Идзанаги, появилась богиня Солнца Аматэрасу, которой Идзанаги отдал Равнину Высокого Неба. Из капель воды, омывшей нос — бог бури и ветра Сусаноо, получивший под свою власть Равнину Моря. Получив под свою власть части Мира, боги начали враждовать. Первым был конфликт Сусаноо и Аматэрасу — брат, посетив сестру в её владениях, повёл себя буйно и несдержанно, и в конце концов Аматэрасу заперлась в небесном гроте, принеся в мир тьму. Боги выманили Аматэрасу из грота с помощью пения птиц, танцев и громкого смеха. Сусаноо принёс искупительную жертву, но всё равно был изгнан с Равнины Высокого Неба.

Аматерасу



Сусаноо



Мифология синтоизма

- Мифы перестают быть последовательными и начинают описывать отдельные сюжеты. Все они рассказывают о борьбе ками друг с другом за владычество над той или иной территорией. В одном из мифов рассказывается о том, как внук Аматэрасу, Ниниги сошёл на землю, чтобы править народами Японии. Вместе с ним на землю отправились ещё пять божеств, давших начало пяти наиболее влиятельным кланам Японии. Другой миф говорит, что потомок Ниниги - Иварэхико, предпринял поход с острова Кюсю на Хонсю и подчинил себе всю Японию, основав, таким образом империю и став первым императором. Этот миф — один из немногих, имеющих датировку, он относится к **660 году до н. э.**, хотя современные исследователи полагают, что события, отразившиеся в нём, в действительности происходили не ранее **3 века н. э.**

ФОРМЫ СИНТОИЗМА

**Синтоизм
императо
рского
двора**

**Сектантск
ий
синтоизм**

**Государственн
ый синтоизм**

**Храмовы
й
синтоиз
м**

**Народный и
домашний
синтоизм**

Формы синтоизма: Храмовый СИНТОИЗМ

- Наиболее распространённая из форм синтоизма. Храмы в честь различных ками начали возводить с самого появления синтоизма. К началу 20 века число храмов достигло 200000, однако в настоящее время в Японии насчитывается около 80000 синтоистских храмов. Некоторые из них являются центрами синтоизма общеяпонского уровня, но большинство — относительно небольшие местные храмы, посвящённые отдельным ками.
- При храме имеется священник, проводящий обряды, возможно, некоторое количество постоянных служителей. В малых храмах всю работу, связанную с поддержанием храма в надлежащем состоянии и проведением храмовых праздников и богослужений, выполняют сами прихожане.

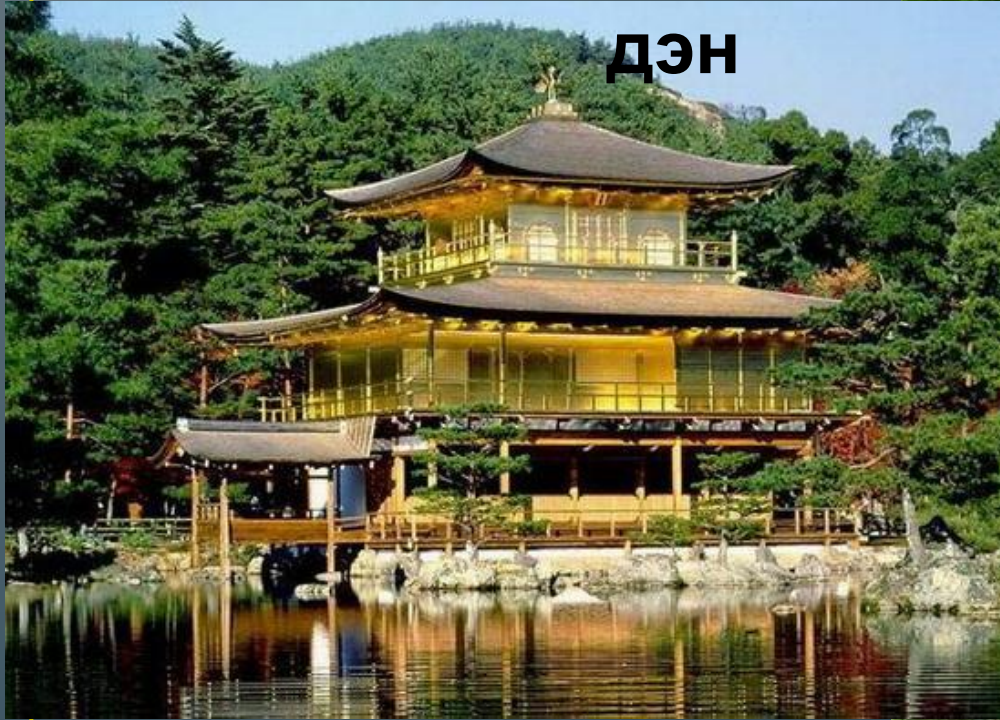
Храмы синтоизма



Формы синтоизма: Синтоизм императорского двора

- Существует ряд синтоистских церемоний, проводящихся исключительно в трёх храмах, расположенных на территории императорского дворца.
- Центральный императорский храм — **Касико-докоро**, посвящённый мифологической прародительнице императорской семьи. Согласно мифам, Ниниги-но-микото, внук Аматэрасу, получил в дар священное зеркало, символизирующее дух Аматэрасу. Зеркало впоследствии было помещено в храм Исэ, а его точная копия — в храме Касико-докоро. Второй императорский храм — **Корэи-дэн**, в котором, как считается, обрели покой духи императоров. Третий храм — **Син-дэн**, посвящён всем без исключения ками, небесным и земным.

**Син-
дэн**



**Касико-
докоро**



**Корэи-
дэн**



Императорские храмы

Формы синтоизма: Государственный синтоизм



- В 1871 г. храмы получили статус государственных учреждений, были организованы в иерархическую систему в соответствии со степенью их близости императорскому дому и поступили под прямое государственное управление. Священнослужители стали государственными служащими, деятельность которых контролировалась департаментом. Лишь в храмах, которые не вошли в государственную систему, передача по наследству сохранилась. В 1872 г. была национализирована вся собственность монастырей. В 1875 г. на основе сборника «Энгисики» был утверждён официальный перечень ритуалов и церемоний для храмов всех уровней.

- Государственный синтоизм

СИНТОИЗМ

- В период становления государственного синтоизма в Японии некоторые синтоистские общины не вошли в официальную государственную систему религиозного управления и остались существовать обособленно. Эти общины получили официальное наименование «секты». В предвоенной Японии таких сект насчитывалось тринадцать. Сектантский в целом отличался упором на принципы нравственного очищения, обожествлением гор, практикой чудотворных исцелений и возрождением древних синтоистских обрядов.



Формы синтоизма: Народный и домашний синтоизм

- Личная вера в ками и следование синтоистским традициям в повседневной жизни, не обязательно связанные с регулярным посещением храмов и молитвами, характерны для достаточно большого числа жителей Японии. Совокупность религиозных представлений, обычаев, традиций, сохраняемых непосредственно в народе, без участия официальных синтоистских организаций, называют иногда «народным синтоизмом». Народный синтоизм — достаточно условное понятие, в нём невозможно чётко отделить собственно религиозную составляющую от общекультурной.
- Под «домашним синтоизмом» понимают постоянную практику совершения человеком синтоистских обрядов дома, у домашнего алтаря *камидана*.

КульТ синтоизма

Храмы

Приходы

Домашний
алтарь

Основные
ритуалы

Домашнее
моление

Мацури

Священнослужители

Моление в
храме

Синто и смерть

КУЛЬТ СИНТО: Храмы



- Храм — место, где отправляют ритуалы в честь богов. Существуют храмы, посвящённые нескольким богам, храмы, в которых почитаются духи умерших определённого клана. Большинство святилищ посвящаются одному определённому *ками*. Святилища богов синто регулярно обновляются и перестраиваются. Храмовый комплекс состоит из двух или более строений. Главное здание — хондэн, — предназначается для божества. В нём находится алтарь, где хранится синтай — «тело *ками*» — предмет, в который

Культ синто: Храмы

- Кроме *хондэн*, в храме обычно находится *хайдэн* — зал для молящихся. Помимо главных строений, в состав храм может входить *синсэндзё* — помещение для приготовления священной пищи, *хараидзё* — место для заклинаний, *кагурадэн* — сцена для танцев.



- Архитектура храмов разнообразна, хотя существует несколько традиционных стилей. Во всех случаях главные здания имеют форму прямоугольника, по углам которого располагаются вертикальные столбы, поддерживающие крышу. Пол главных храмовых зданий всегда приподнят над землёй. Традиционно храмы строились из дерева.

Что обычно встречается в синтоистских святилищах (Shinto Shrines) - памятка стажёру



Тории (Torii, "намест") - неперменный атрибут любого синтоистского святилища - П-образные ворота с двумя перекладинами сверху. Одни или несколько ворот Тории отмечают приближение к храму и вход в него. Большинство ворот сделано из дерева, окрашено в оранжевый или чёрный цвета.



Сцена (Stage) - имеется в некоторых святилищах, предназначена для танца bugaku или представлений театра No (старинная форма традиционного японского театра).



Комаэну (Komainu) - хранители - пара собак, львов, лисиц. Располагаются по обе стороны от входа в святилище и смотрят друг на друга. Пасть у правого всегда открыта, как-будто он произносит "ah", пасть левого закрыта, как-будто он произносит "um".



Эма (Ema) - на этих деревянных дощечках посетители пишут свои желания и оставляют их в святилище в надежде, что записанные желания сбудутся.



Очищающий источник (Purification through/ purification fountain) - находится рядом со входом, вода источника используется для очищения. Посетитель святилища должен омыть руки и ополоснуть рот прежде чем приблизиться к главному зданию святилища.



Омикуджи (Omikuji) - бумажные полоски, предсказывающие судьбу, имеются во многих святилищах и храмах, вытягиваются наугад. Содержат предсказания от daikichi ("великая удача") до daikyo ("великая неудача"). Обвязывая бумажной полоской ветку дерева, можно добиться того, что удача свершится, а неудача будет предотвращена.



Главное здание (Main hall) и зал пожертвований (Offering hall) в зависимости от архитектуры святилища могут быть объединены в одном здании, либо являться отдельными строениями. В главном здании (хондэн) хранится святыня - предмет, символизирующий объект культа (синтай). Зал пожертвований (хайдэн) - это зал для молящихся и приношений.



Симэнава (Shimenawa) - верёвка из рисовой соломы с зигзагообразными полосками бумаги (gohei) - обозначает границу какого-либо священного предмета, может располагаться на воротах Тории, вокруг священных деревьев, камней и т.д.

Культ синто: Приходы

- Понятия прихода в синтоизме нет. Вокруг большинства местных храмов имеется более или менее крупная община, в значительной мере берущая на себя содержание храма и участвующая в богослужениях и праздниках в нём.
- Существует несколько храмов, имеющих всеяпонское значение, их приходом является, фактически, вся Япония. Это, прежде всего, Великий Храм в Исэ, Мэйдзи и Ясукуни в Токио, Хэйан в Киото и Храм Дадзайфу в провинции Фукуока. Также всеяпонскими, не имеющими прихода, считаются местные храмы, если они посвящены какой-либо исторической личности, знаменитости или воинам, павшим на войне.

Культ синто: Домашний алтарь

- Для домашнего вознесения молитвы верующий,



Культ Синто: Основные ритуалы

- В основе синтоистского культа лежит почитание ками. Для этого отправляются ритуалы, имеющие целью установление и поддержание связи между верующими и ками.
- Система культовой обрядности включает обряд единичной молитвы прихожанина, его участие в коллективных храмовых действиях, порядок индивидуальной молитвы дома.
- Основные четыре ритуала синто — **очищение (*хараи*)**, **жертвоприношение (*синсэн*)**, **молитва (*норито*)** и **символическая трапеза (*наораи*)**.

Культ Синто: Основные ритуалы: *Хараи* — символическое очищение.

- Для обряда используется ёмкость или источник с



Храм тор

Культ Синто: Основные ритуалы:

Синсэн — подношение.

- В
- у
- и
- п
- К
- М
- О
- У
- С
- С
- Д
- С
- С
- Р



или просто всем желающим.

Культ Синто: Основные ритуалы:

Норито — ритуальные молитвы.

Норито читается жрецом, который выступает посредником между человеком и ками. Такие молитвы читаются по торжественным дням, праздникам, а также когда, верующий делает храму подношение и заказывает отдельную церемонию.

Церемонии заказываются для того, чтобы почтить ками в лично важный день: в честь благоприятного события или завершения какого-либо большого и важного дела. В подобных случаях заказчик и сопровождающие его лица, придя в храм, совершают обряд *хараи*, после чего приглашаются служителем в *хайден*, где проводится церемония.



Таблица 2 Структура синтоистского ритуала

Виды действий	Типы ритуалов		
	ежедневное почитание в семье	храмовое служение	массовое празднество
Очищение	•	•	•
Встреча («спускание») <i>ками</i>		•	•
Служение:			
потчевание	•	•	•
дарение		Не всегда	•
восхваление (чтение <i>норито</i>)		•	•
увеселение		Не всегда	•
Проводы («поднятие») <i>ками</i>		•	•

Культ Синто: Домашнее моление

- До
со
пр
ро
им
по
од
не
мо
сн
не
бо
по
мо
к к



Х
е

О

О

ИИ

Культ сино: Моление в храме

- Перед
должен
Соглас
кровать



форм и текстов. После завершения молитвы

Культ синто: Мацури

- Особой частью синтоистского культа являются праздники — *мацури*. Они устраиваются раз или два в год и связаны либо с историей святилища, либо с мифологией, приведшие к его созданию. В подготовке и проведении *мацури* участвует много людей. Собирают пожертвования, обращаются к поддержке других храмов и используют помощь молодых участников. Храм убирают и украшают ветками дерева сакаки. В больших храмах часть времени отводится для исполнения священных танцев «кагура».
- Центральным моментом празднования является вынос «о-микоси», паланкина, представляющего уменьшенное изображение святилища. В украшенный «о-микоси» помещается какой-либо символический предмет. Считается, что в процессе переноса паланкина в него переселяется kami и освящает всех участников церемонии

«О-

Дерево сакаки

МИКОСИ»



Празднование праздника Мацури



Культ синто: Священнослужители



символи тоского знака тотори. надевает его только для религиозных церемоний, в обычной жизни *каннуси* носят обыкновенную одежду.

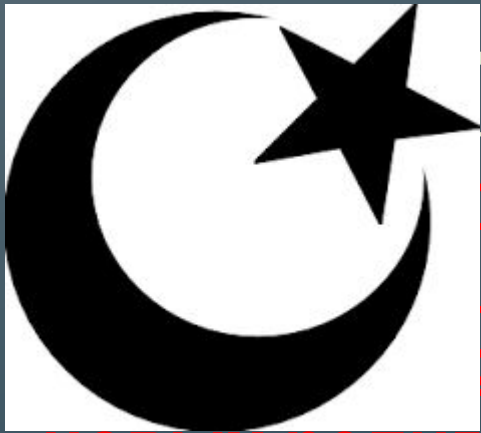
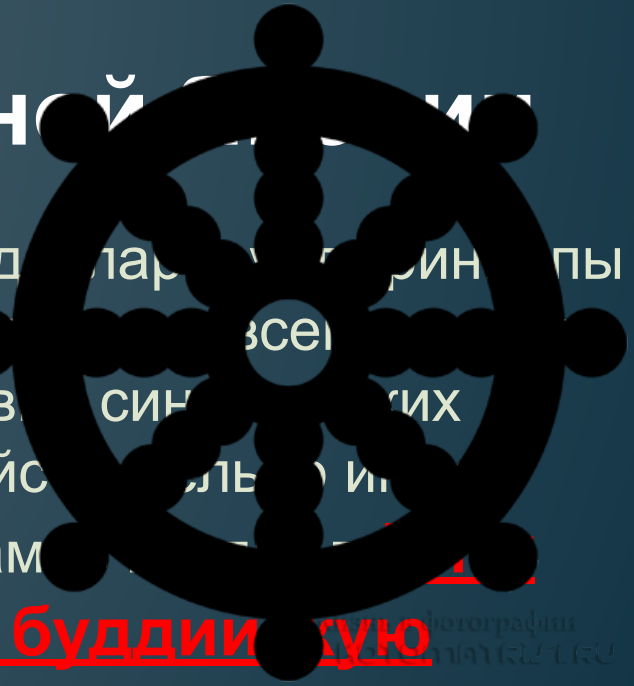
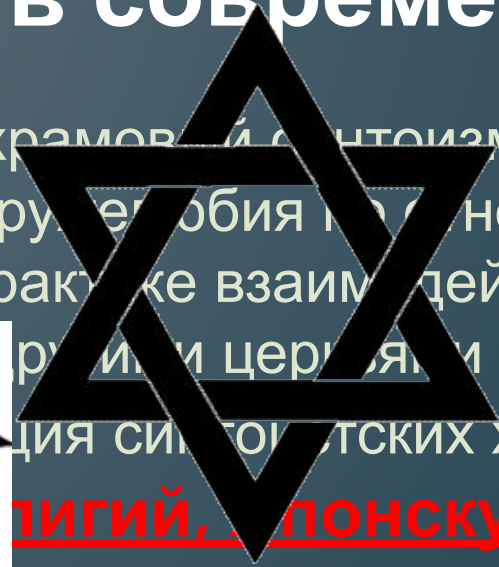
Культ синто:

Синто и смерть

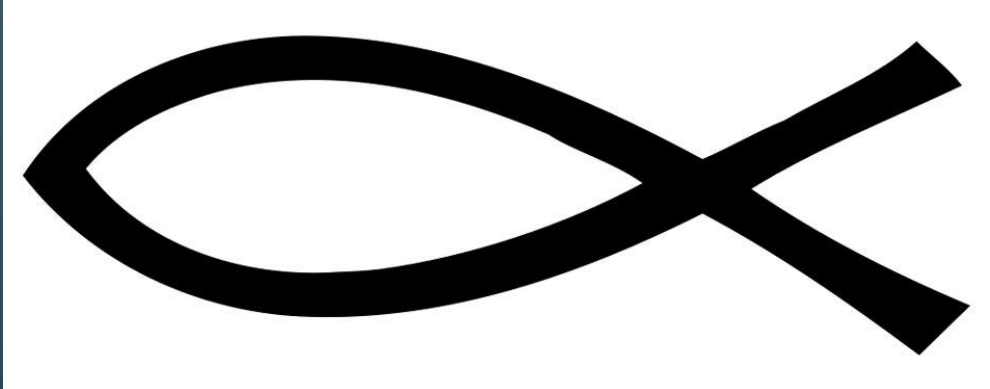
- Смерть, болезнь, кровь, по представлениям синто — это несчастье, но не скверна. Смерть, ранение или болезнь нарушают чистоту тела и души. Верующий, который болен, страдает или недавно пережил смерть родных, не должен участвовать в богослужении в храме и храмовых праздниках. Также священник не может проводить богослужение или участвовать в храмовом празднике, если он болен, ранен или накануне перенёс смерть близких или пожар.
- Из-за отношения к смерти как к тому, что несовместимо с активным общением с ками, традиционно синтоистские священники не производили погребальных церемоний в храмах и, тем более, не хоронили на территории храмов умерших. Кроме того, синтоистские представления о том, что духи умерших оберегают живых и, по крайней мере, периодически пребывают в человеческом мире, привели к появлению традиций сооружения красивых надгробий на могилах умерших, а также традиций посещения могил предков и принесения на могилы подношений.

СИНТОИЗМ В СОВРЕМЕННОЙ СИМВОЛИКЕ

- Современный храмовый синтоизм, декларированный принципами толерантности и дружбы, любия и уважения к другим религиям. На практике взаимодействие синтоистских ритуалов и церемоний действующих в Японии и за рубежом.



тигий, японскую буддизмскую
Федерацию синтоистских сект
христианских объединений
НОВЫХ РЕЛИГИОЗНЫХ ОРГАНИЗАЦИЙ



всеми
сущест
вля.



Синтоизм в современной Японии

- Синто является глубоко национальной японской религией. В настоящее время значительная часть японцев воспринимает ритуалы, праздники, традиции синто в качестве культурных традиций своего народа. Такое положение порождает парадоксальную ситуацию: с одной стороны, буквально вся жизнь Японии, все её традиции пронизаны синтоизмом, с другой — лишь немногие из японцев считают себя приверженцами синто.
- В Японии на сегодняшний день имеется около 80 тысяч синтоистских храмов и два университета синто, где готовят синтоистских священнослужителей. В храмах регулярно исполняются положенные ритуалы, проводятся праздники. Крупные праздники синто проходят очень красочно, сопровождаются факельными шествиями, фейерверками, костюмированными парадами, спортивными состязаниями. Японцы, даже нерелигиозные или относящиеся к другим конфессиям, массово принимают участие в этих праздниках.

Синто за пределами Японии

- Несмотря на то, что синто - глубоко национальная религия, есть небольшое число последователей этой религии за пределами Японии. Они разбросаны по всему миру, и в большинстве своём являются выходцами из Японии или этническими японцами. В то же время есть некоторое количество этнических не-японцев, живущих за пределами Японии, исповедующих синто. В последние десятилетия появилось даже несколько синтоистских священников не-японцев, самый известный из которых Коити Бэрриш. Основную сложность для последователей синто за пределами Японии являются отсутствие храмов и крайне консервативные основы самой религии.