

# ТЕМА: «Проезд перекрестков»

**ЦЕЛИ:** изучить сущность и виды перекрестков. Правила проезда перекрестков. Особенности движения трамваев на перекрестках.

## Задачи:

**Обучающая:** Научить учащихся правильно определять типы и виды перекрестков, порядок, очередность движения на различных типах и видах перекрестков, действия водителей в случае затруднения в определений типа и вида перекрестка (условие недостаточной видимости).

**Развивающая:** Развивать у учащихся зрительную память, логическое мышление, интерес к предмету, работу в коллективе.

**Воспитывающая:** Воспитывать чувство ответственности, вежливость к другим участникам движения, бережное отношение к учебной литературе, взаимовыручку.

**ТИП УРОКА:** Комбинированный.

- изучение нового материала
- формирование новых умений и навыков
- контроль и коррекция ЗУН
- практическое применение получаемых знаний.

# ТЕХНИЧЕСКИЕ СРЕДСТВА ОБУЧЕНИЯ

1. Учебник ПДД

2. Электронный учебник

3. Стенд сложных перекрёстков

4. Тематические задачи категории «СД»

5. Экзаменационные задачи по ПДД категории «СД»

## ХОД УРОКА

### *1. Организационный момент*

- проверка присутствующих
- сообщение темы и хода урока
- изучение нового материала.

### *2. Мотивация учебной деятельности*

Сообщение темы и целей занятия. Подготовки учащихся к предстоящей работе.

Сегодня на уроке мы изучим:

- Проезд перекрестков.
- Правила проезда регулируемых перекрестков.
- Правила проезда нерегулируемых перекрестков.

## Объяснение нового материала

### 1. ПРОЕЗД ПЕРЕКРЕСТКОВ.

Вспоминаем что в разделе 1 «Общие положения» вводилось понятие перекрестка. На перекрестке дороги пересекаются на одном уровне, то есть проезды под мостами, путепроводами, въезды в тоннели перекрестками не считаются. Также не считаются перекрестком выезды на дорогу с прилегающих территорий, и стало быть, требования 13 раздела Правил на эти места не распространяются.

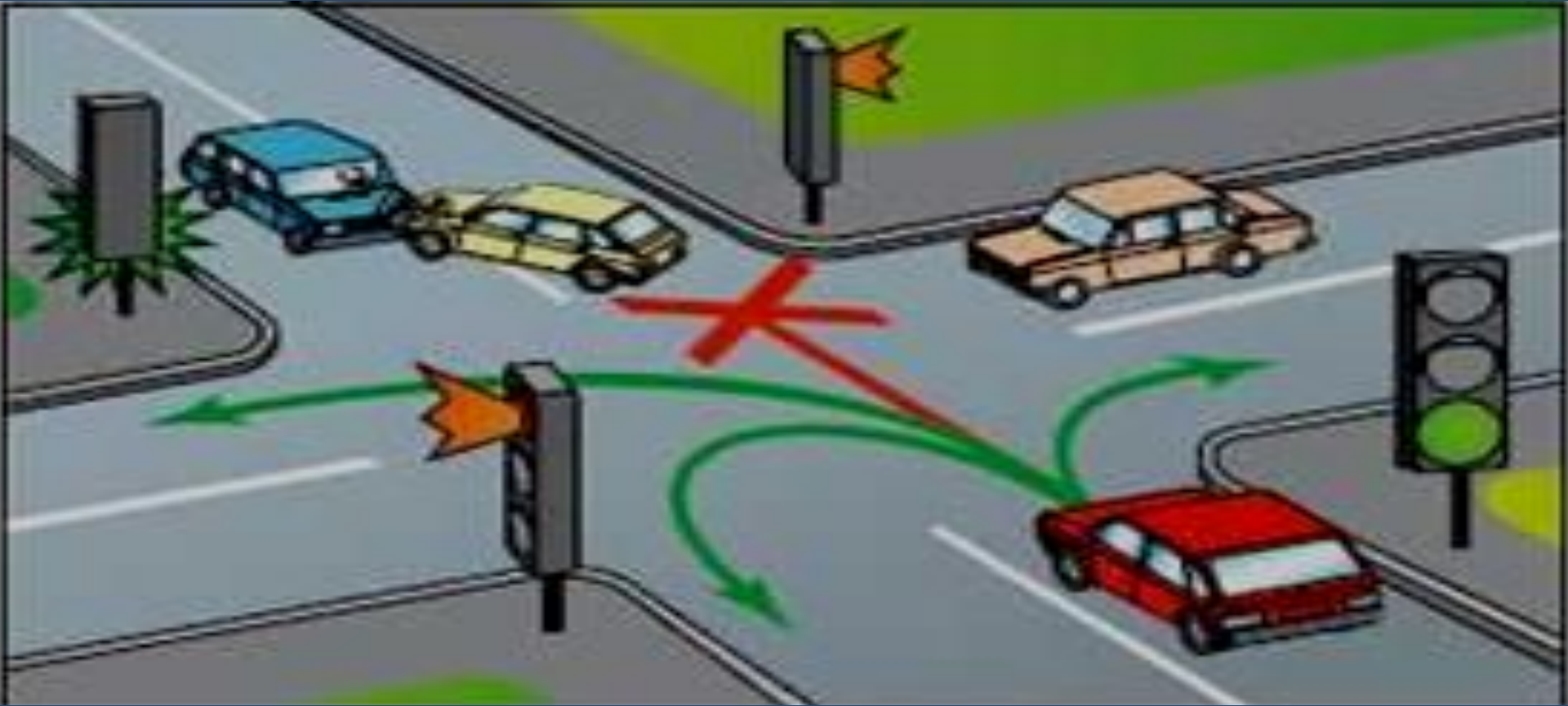
Однако необходимо заметить, что перекрестком считаются не только пересечения дорог, но и примыкания и разветвления, конечно же, на одном уровне А вот по способу организации движения перекрестки разделяют на регулируемые и нерегулируемые. Первые три пункта 13 раздела Правил относятся ко всем перекресткам.

При повороте направо или налево водитель обязан уступить дорогу пешеходам, переходящим проезжую часть дороги, на которую он поворачивает, а также велосипедистам, пересекающим ее по велосипедной дорожке.

По велосипедной дорожке разрешено движение и на мопедах, а пешеходы, при отсутствии тротуара или пешеходной дорожки, также могут идти по ней.



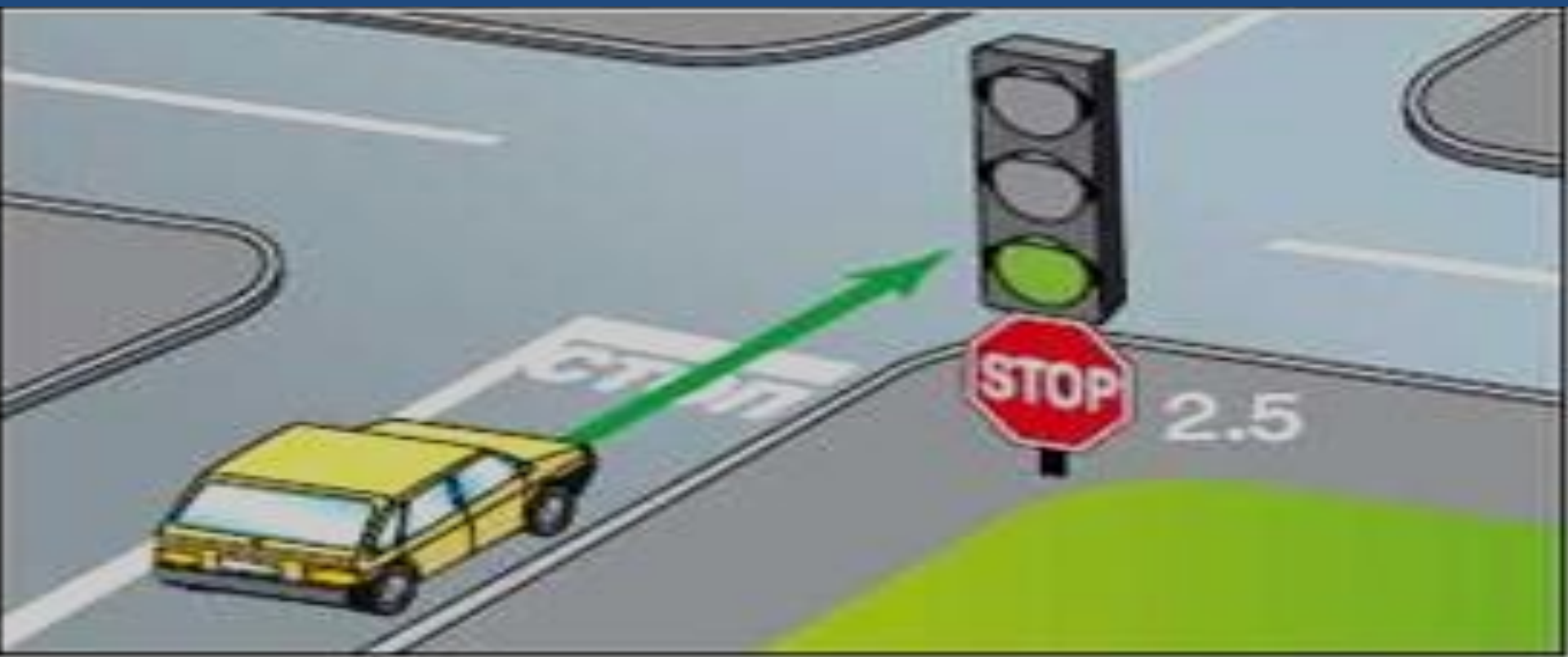
**Запрещается выезжать на перекресток или пересечение проезжих частей, если образовался затор, который вынудит водителя остановиться, создав препятствие для движения транспортных средств в поперечном направлении.**



**В ситуации на рисунке водитель легкового автомобиля, перед которым горит зеленый сигнал светофора, может свернуть в любую сторону или развернуться. Но двигаться через перекресток прямо ему запрещено до ликвидации затора.**

**Перекресток, где очередность движения определяется сигналами светофора или регулировщика, считается регулируемым.**

**При желтом мигающем сигнале, неработающих светофорах или отсутствии регулировщика перекресток считается нерегулируемым, и водители обязаны руководствоваться правилами проезда нерегулируемых перекрестков и установленными на перекрестке знаками приоритета.**

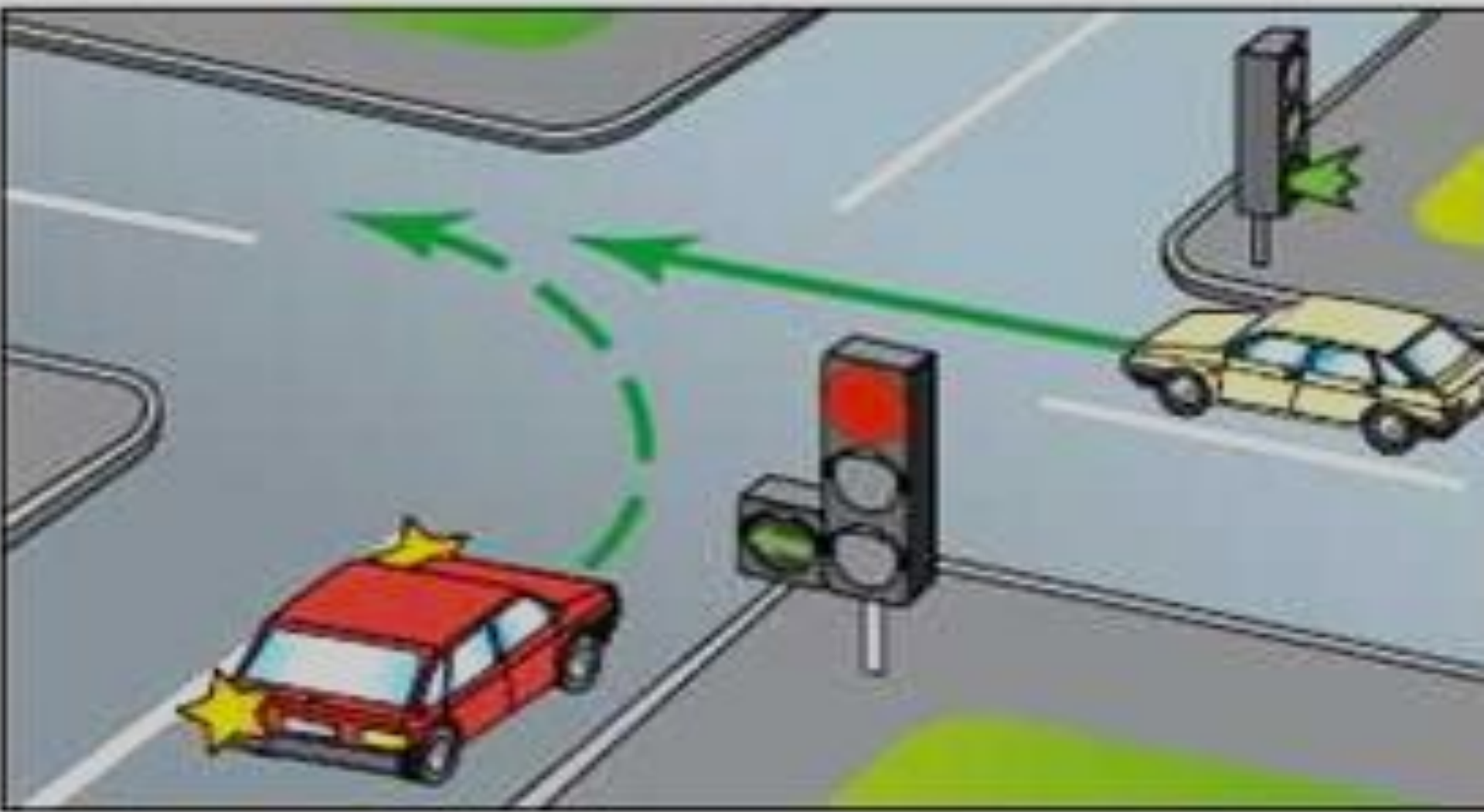


## 2. РЕГУЛИРУЕМЫЕ ПЕРЕКРЕСТКИ

При повороте налево или развороте по зеленому сигналу светофора водитель безрельсового транспортного средства обязан уступить дорогу транспортным средствам, движущимся со встречного направления прямо и направо (рис.) Таким же правилом должны руководствоваться между собой водители трамваев.

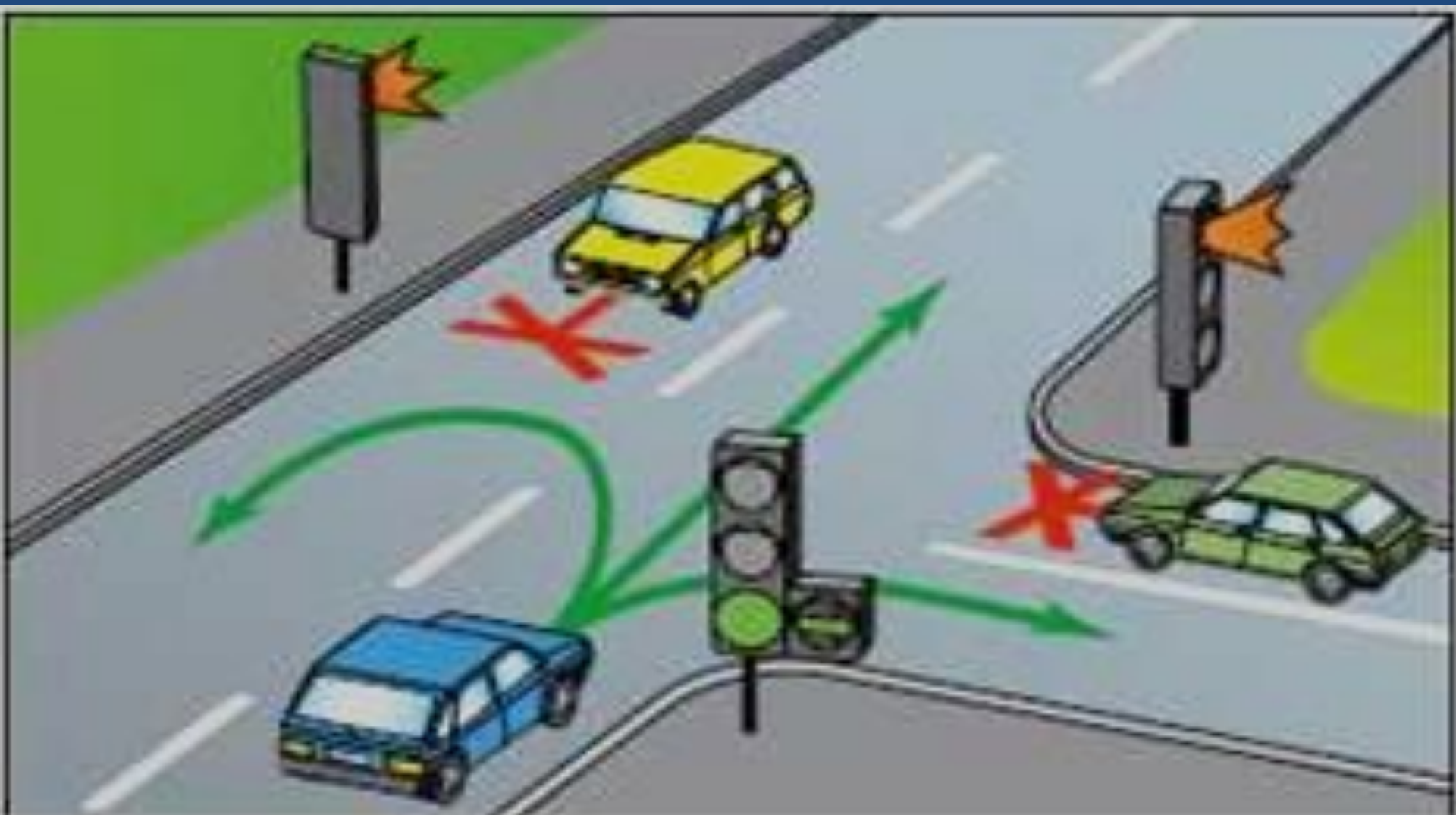


**При движении в направлении стрелки, включенной в дополнительной секции одновременно с желтым или красным сигналом светофора, водитель обязан уступить дорогу транспортным средствам, движущимся с других направлений**

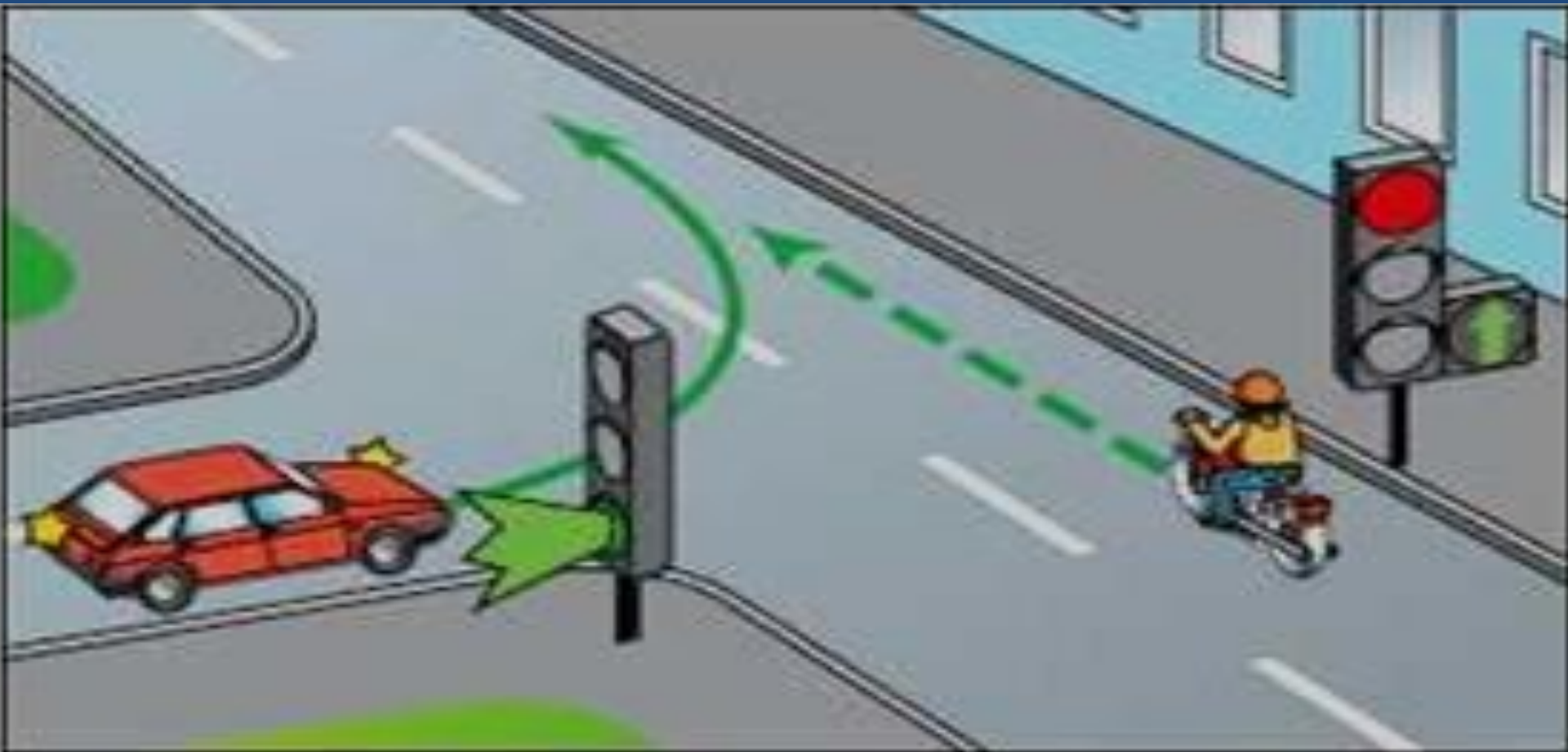




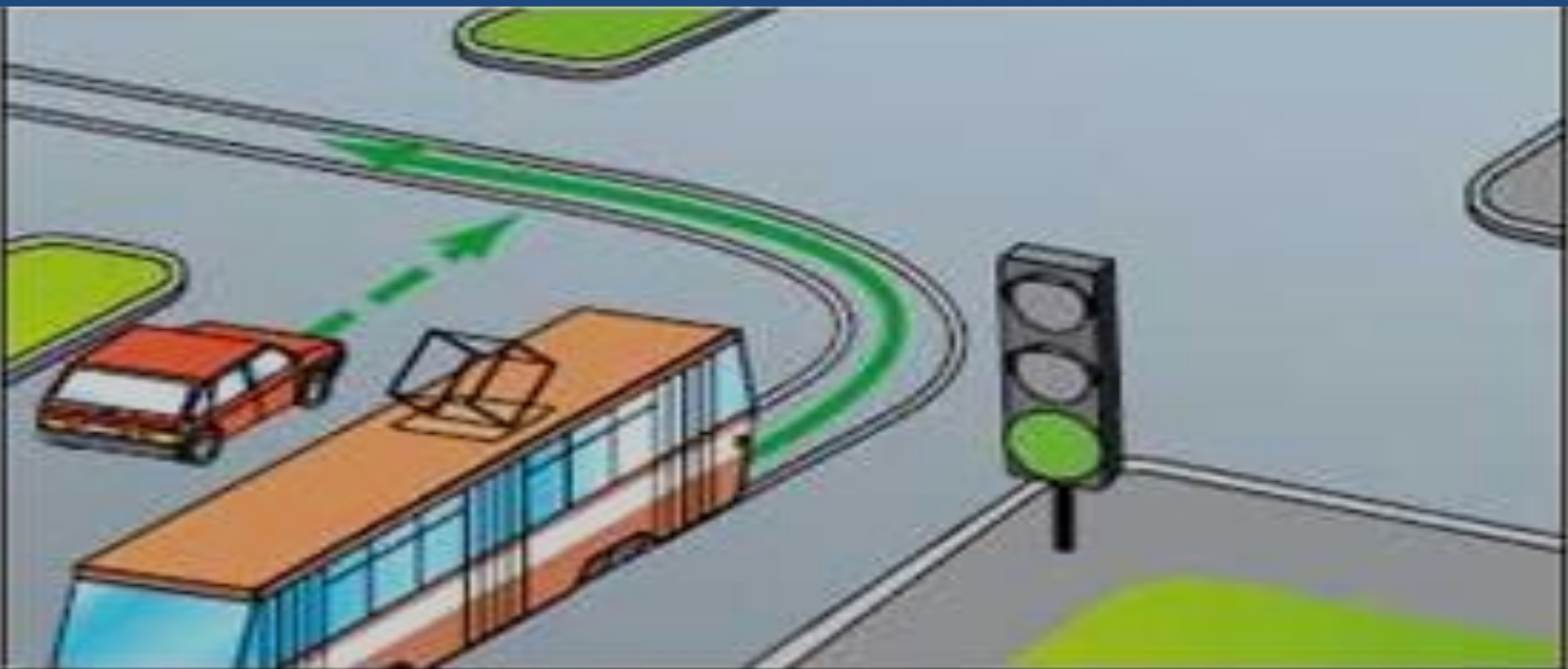
А если и в основной и в дополнительной секциях светофора горит зеленый сигнал (рис.), тогда водитель может смело ехать, ведь он имеет преимущество перед другими участниками движения.



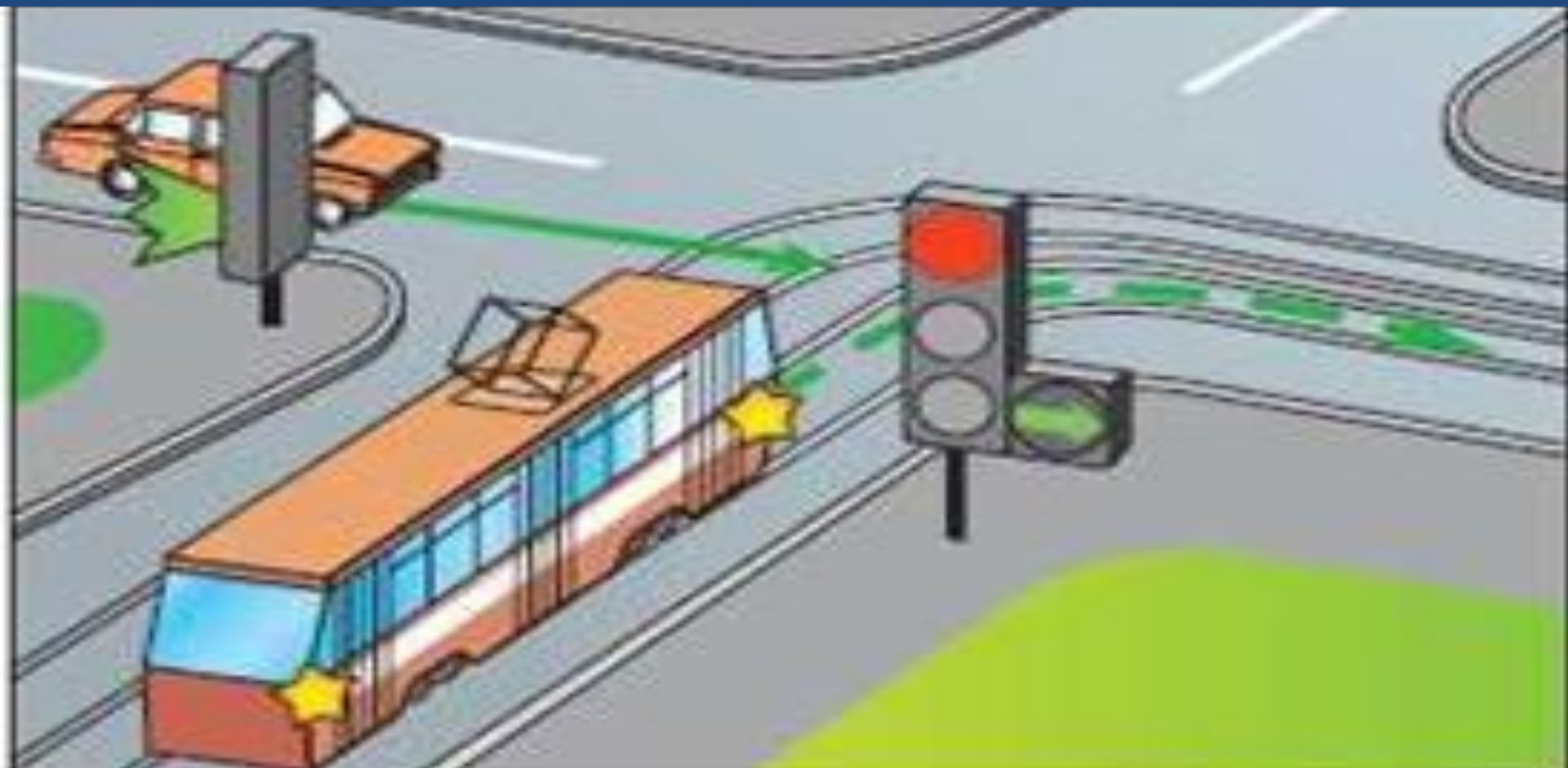
Точно так же, как и в тех случаях, когда стрелка в дополнительной секции разрешала поворот. То и в ситуации на рис. мотоциклист должен уступить автомобилю, так как в основной секции светофора, установленного перед ним, горит запрещающий сигнал. Светофоры с вертикальной стрелкой в дополнительной секции применяются обычно на Т-образных перекрестках.



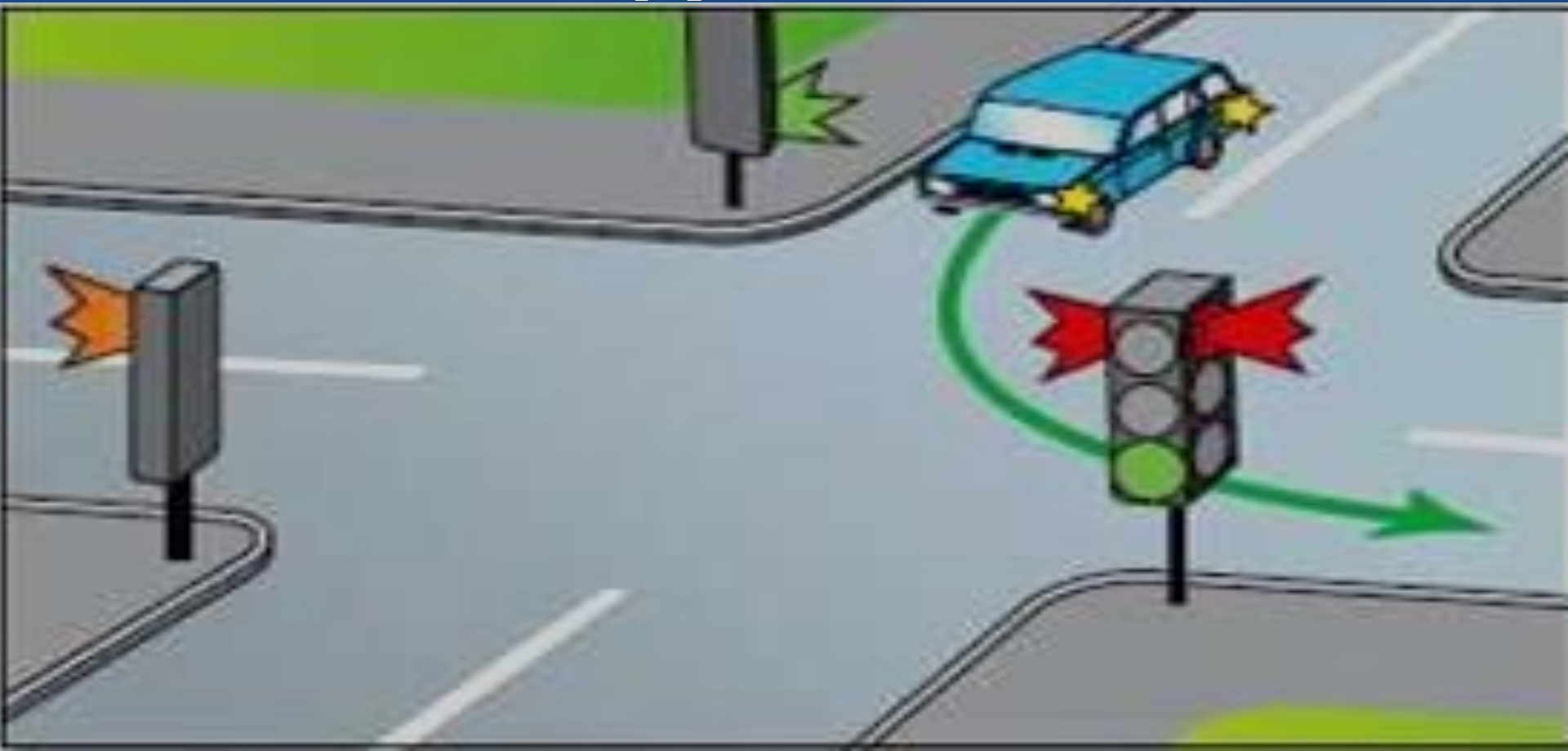
**Если сигналы светофора или регулировщика разрешают движение одновременно трамваю и безрельсовым транспортным средствам, то трамвай имеет преимущество независимо от направления его движения. Однако при движении в направлении стрелки, включенной в дополнительной секции одновременно с красным или желтым сигналом светофора, трамвай должен уступить дорогу транспортным средствам, движущимся с других направлений.**



Это связано с тем, что трамвай «привязан» к рельсам и лишен возможности маневрировать на дороге, а также из-за большего, по сравнению с безрельсовым транспортным средством, тормозного пути. Но, если трамвай движется на включенную стрелку в дополнительной секции при основном запрещающем сигнале светофора, он должен уступить дорогу (рис.)



**Водитель, въехавший на перекресток при разрешающем сигнале светофора, должен выехать в намеченном направлении независимо от сигналов светофора на выходе с перекрестка. Однако, если на перекрестке перед светофорами, расположенными на пути следования водителя, имеются стоп-линии (знаки 6.16), водитель обязан руководствоваться сигналами каждого светофора.**



**Однако следует помнить, что при наличии стоп-линии водитель обязан руководствоваться сигналами каждого светофора  
И водитель автомобиля, на рисунке, сможет продолжить движение только при зеленом сигнале светофора, расположенного у стоп-линии.**



**обязан уступить дорогу транспортным средствам, завершающим движение через перекресток, и пешеходам, не закончившим переход проезжей части данного направления.**

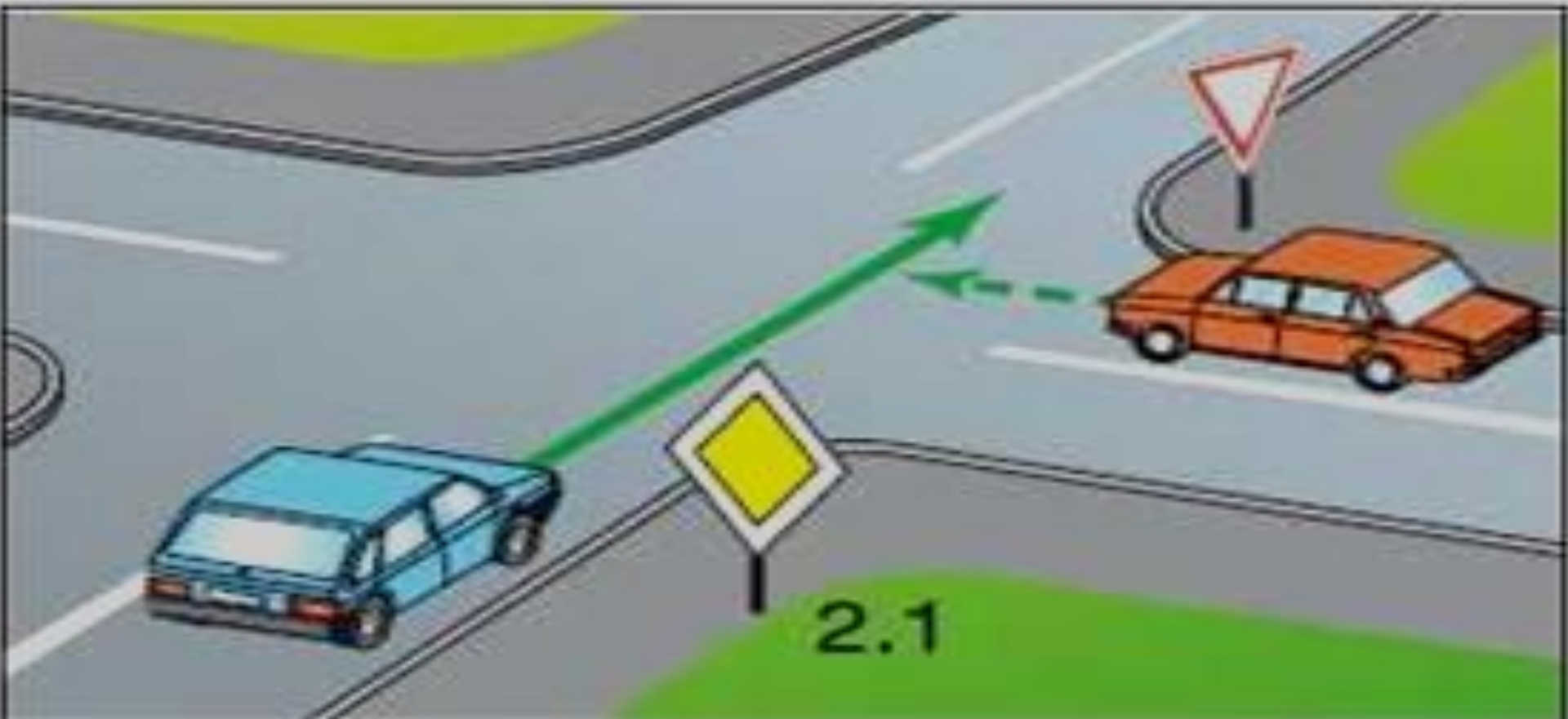
**Обязательно, поскольку покидать перекресток в тот момент, когда перед вами включился зеленый сигнал светофора, могут не только водители транспортных средств, которые, находясь на перекрестке, пропускали встречных, но и те, кто, избегая экстренного торможения, въехали на перекресток при желтом сигнале светофора (п 6.4 Правил).**

### **3. НЕРЕГУЛИРУЕМЫЕ ПЕРЕКРЕСТКИ**

**На перекрестке неравнозначных дорог водитель транспортного**

средства, движущегося по второстепенной дороге, должен уступить дорогу транспортным средствам, приближающимся по главной, независимо от направления их дальнейшего движения.

На таких перекрестках трамвай имеет преимущество перед безрельсовыми транспортными средствами, движущимися в попутном или встречном направлении по равнозначной дороге, независимо от направления его движения





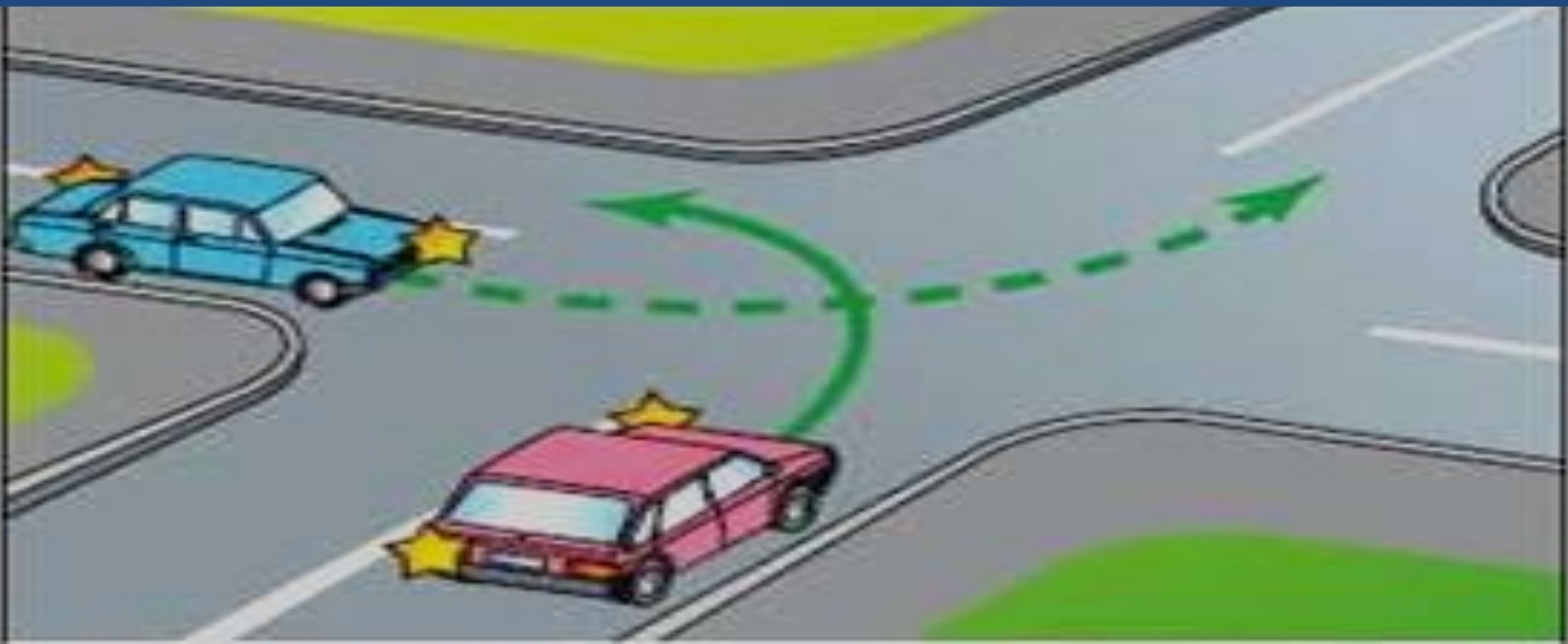
Необходимо не забывать, что главная дорога – это не только дорога, обозначенная соответствующими знаками. При отсутствии этих знаков любая дорога с твердым покрытием считается главной по отношению к грунтовой. Поэтому, в ситуации на рисунке, уступить обязан водитель автомобиля, находящегося на дороге с грунтовым покрытием, так как она считается второстепенной по отношению к дороге с твердым покрытием.



**В случае, когда главная дорога на перекрестке меняет направление, водители, движущиеся по главной дороге, должны руководствоваться между собой правилами проезда перекрестков равнозначных дорог. Этими же правилами должны руководствоваться водители, движущиеся по второстепенным дорогам.**



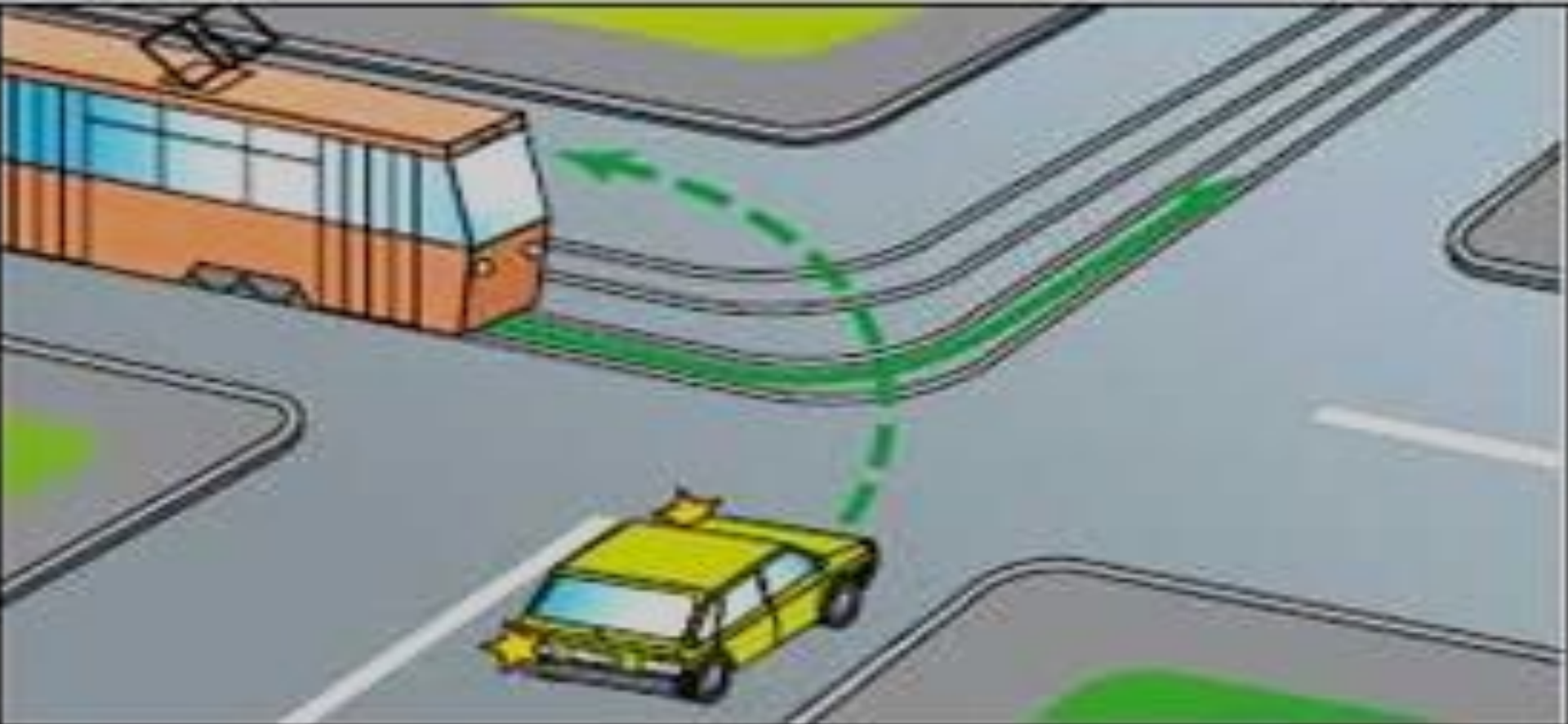
**На перекрестке равнозначных дорог водитель безрельсового транспортного средства обязан уступить дорогу транспортным средствам, приближающимся справа. Этим же правилом должны руководствоваться между собой водители трамваев. На таких перекрестках трамвай имеет преимущество перед безрельсовыми транспортными средствами независимо от направления его движения. На рисунках перед нами перекресток равнозначных дорог. На нем уступает дорогу водитель**



автомобиля, приближающийся к перекрестку справа. Правило, сформулированное в п 13.11, водители часто называют правилом «правой руки». Значит первым проезжает легковой автомобиль справа, затем мы.

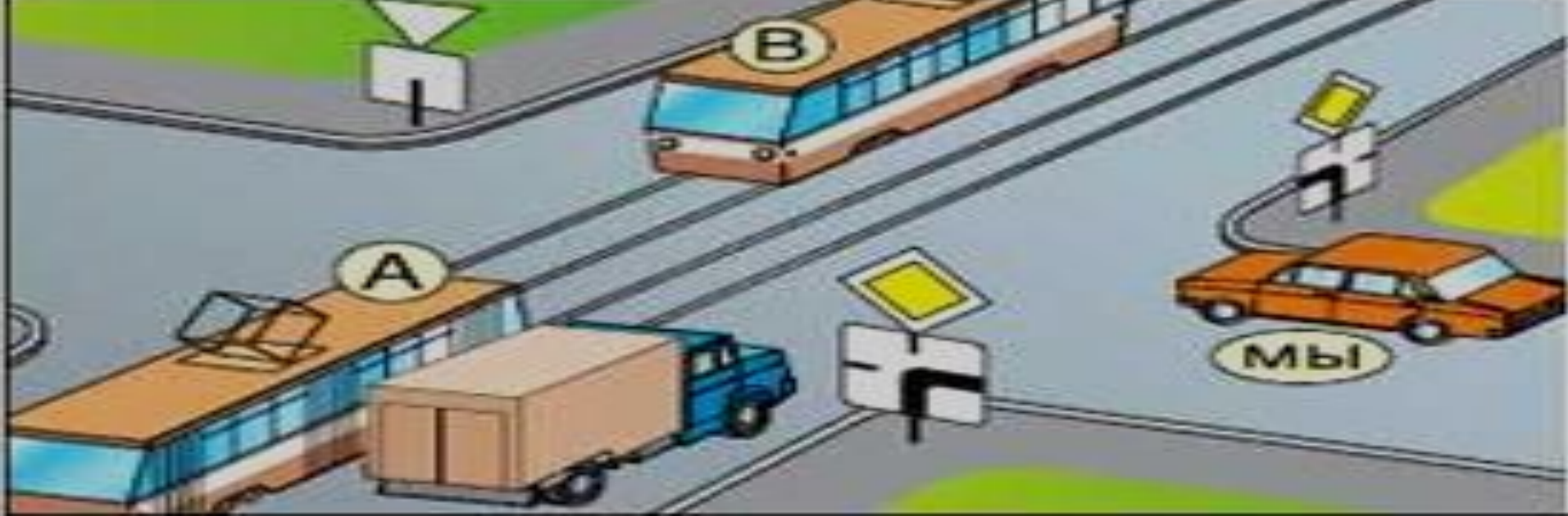


Но необходимо обратить внимание, что если на перекрестке



**равнозначных дорог есть трамвай, то он имеет преимущество перед безрельсовым транспортным средством в любой ситуации (рис.) При повороте налево или развороте водитель безрельсового транспортного средства обязан уступить дорогу транспортным средствам, движущимся по равнозначной дороге со встречного направления, прямо или направо. Этим же правилом должны руководствоваться между собой водители трамваев.**





На этом рисунке мы с вами находимся в легковом автомобиле на главной дороге и, в соответствии с п 13.9 Правил, имеем преимущество перед трамваем В, так как он находится на второстепенной дороге. Одновременно с нами на главной дороге находятся трамвай А и грузовой автомобиль. В этом случае, по требованию п. 13.10, необходимо, при совместном разъезде с трамваем А и грузовым автомобилем, руководствоваться правилами проезда перекрестков разнозначных дорог (в данной ситуации п. 13.11). То есть трамвай А – имеет преимущество перед нами, как перед любым безрельсовым транспортным средством, находящимся совместно с ним на главной дороге А вот водитель грузового автомобиля обязан уступить нам, поскольку к нему мы приближаемся справа.

**В равной ситуации безрельсовые транспортные средства разъезжаются по правилу «правой руки», но в этой же равной ситуации трамвай имеет преимущество перед безрельсовым средством.**

**Если водитель не может определить наличие покрытия на дороге (темное время суток, грязь, снег и тому подобное), а знаков приоритета нет, он должен считать, что находится на второстепенной дороге.**

**То есть, в этом случае, следует всегда уступить дорогу транспортному средству, движущемуся с другого направления. Это правило очень важно для обеспечения безопасного проезда перекрестка в условиях, оговоренных в п. 13.13.**

### ***3. Практическая часть***

#### ***4. Домашнее задание:***

**Домашнее задание выдается в соответствии с Программой самостоятельной внеаудиторной работы учащихся и**



методическими рекомендациями, составленными преподавателем. Включает в себя:

Чтение учебника, работа с электронным учебным пособием;

Работа с конспектом лекции;

Ответы на контрольные вопросы;

Решение тестовых заданий по теме: «Проезд перекрестков».