



ТЕМА 11: Дорожные знаки. Дорожная разметка и её характеристики

ГРУППОВОЕ ЗАНЯТИЕ №22: Предупреждающие знаки и знаки приоритета



УЧЕБНЫЕ ЦЕЛИ:

1. Изучить значение, правила установки и действие предупреждающих знаков и знаков приоритета.

ЗАНЯТИЕ: Предупреждающие знаки и знаки приоритета



УЧЕБНЫЕ ВОПРОСЫ:

1. Значение дорожных знаков в общей системе организации дорожного движения. Классификация дорожных знаков. Требования к расстановке знаков. Дублирующие, повторные и временные знаки.
2. Предупреждающие знаки. Значение, правила установки и действие знаков. Действия водителя при приближении к опасному участку дороги, обозначенному соответствующим предупреждающим знаком.
3. Знаки приоритета. Значение, правила установки и действие знаков. Действия водителей в соответствии с требованиями знаков приоритета.
4. Решение ситуационных задач.

ЗАНЯТИЕ: Предупреждающие знаки и знаки приоритета



ЛИТЕРАТУРА

1. Правила дорожного движения Российской Федерации, – М.: За рулём, 2018
2. Г.Б. Громоковский и др. Экзаменационные билеты для приёма теоретических экзаменов на право управления транспортными средствами категорий «С» и «Д», – М.: Рецепт холдинг, 2018
3. <https://автошколадома.рф>
4. <http://avtonauka.ru>

ЗАНЯТИЕ: Предупреждающие знаки и знаки приоритета

ВОПРОС 1: Значение дорожных знаков в общей системе организации дорожного движения. Классификация дорожных знаков. Требования к расстановке знаков. Дублирующие, повторные и временные знаки



Дорожные знаки

Все знаки по своему назначению разбиты на **восемь** групп. У всех групп «говорящие» названия:

Предупреждающие знаки – предупреждают;

Запрещающие – запрещают;

Информационные – информируют и т.д.

Первое, чему вы должны научиться, это **понимать к какой группе относится знак**, установленный на дороге. И авторы Правил позаботились об этом, максимально упростив процесс распознавания.



Внимание у человека ассоциируется с треугольником, и неслучайно, поэтому, почти все предупреждающие знаки – треугольной формы. Эти знаки как бы кричат нам: **«Впереди опасность! Будьте внимательны!»**.

ЗАНЯТИЕ: Предупреждающие знаки и знаки приоритета

ВОПРОС 1: Значение дорожных знаков в общей системе организации дорожного движения. Классификация дорожных знаков. Требования к расстановке знаков. Дублирующие, повторные и временные знаки



Дорожные знаки



Знаки приоритета ПДД вы тоже легко научитесь выделять среди всех прочих. Во-первых, их мало, и все они (за исключением двух) **устанавливаются только перед перекрёстками**. Во-вторых, они безошибочно определяются либо по своим символам, либо отличаются неповторимостью формы.

Например, знак 2.5 «Движение без остановки запрещено» – это единственный **восьмигранник** во всём вообще знаковом семействе. Да и знак 2.4 «Уступите дорогу» тоже оригинал – это единственный **треугольник, поставленный «вверх ногами»**.



Запрет, да и вообще любое ограничение ассоциируется у человека с кругом. Именно поэтому **запрещающие знаки** имеют круглую форму. При этом вид у запрещающих знаков строгий – чёрные символы на белом фоне, да ещё и красный «кричащий» ободок. Ещё бы, ведь они запрещают! А что они запрещают, изображено на знаке. Знак 3.19, например, запрещает только разворот, а всё остальное – пожалуйста.

ЗАНЯТИЕ: Предупреждающие знаки и знаки приоритета

ВОПРОС 1: Значение дорожных знаков в общей системе организации дорожного движения. Классификация дорожных знаков. Требования к расстановке знаков. Дублирующие, повторные и временные знаки




Дорожные знаки



Предписывающие знаки тоже круглой формы и, следовательно, тоже вносят ограничения в ваше движение. Например, знак 4.1.1 предписывает всем водителям: «Двигайтесь прямо!». Причём, только прямо и больше никуда. На предписывающих знаках изображено не то, что нельзя, а то, что можно. Поэтому у них, в отличие от запрещающих знаков, символы белые, а фон синий.



«Знаки особых предписаний» и «Информационные знаки» сообщают водителю различную важную для него информацию. В первом случае – более строгую, во втором – менее строгую.

Например, знак 5.5  информирует водителя о том, что он движется по дороге с односторонним движением. На дороге с односторонним движением свой (особый!) режим движения, и знак напоминает водителю об этом.

Знак 6.4  просто информирует водителя о том, что в этом месте можно безнаказанно припарковаться.

Информация у человека ассоциируется с листом бумаги, с плакатом, с экраном, наконец. Именно поэтому всё эти знаки либо квадратной, либо прямоугольной формы. **Цвет фона при этом может быть различным.** И это имеет значение, о чём мы поговорим чуть позже.

ЗАПЯТИЕ: Предупреждающие знаки и знаки приоритета

ВОПРОС 1: Значение дорожных знаков в общей системе организации дорожного движения. Классификация дорожных знаков. Требования к расстановке знаков. Дублирующие, повторные и временные знаки



Дорожные знаки



Что касается «**Знаков сервиса**», то они абсолютно все **прямоугольной** формы, с **синим фоном**, и понять, что на них изображено, не представляет никакой сложности.



Наконец, «**Таблички**». Практически все таблички, в отличие от знаков, не цветные, а чёрно-белые. **Отдельно от знаков таблички не применяются**. Они всегда соседствуют с каким-то знаком и дополняют или уточняют его действие. Например, табличка 8.5.2 «Рабочие дни», выставленная на дороге отдельно, выглядит недоразумением.



Однако если эту же табличку повесить, например, под знак 3.19 «Разворот запрещён», то такая комбинация обретает вполне конкретный смысл – «Разворот запрещён по рабочим дням». В субботу, в воскресенье и по праздникам это ограничение не действует, можно разворачиваться.

ЗАНЯТИЕ: Предупреждающие знаки и знаки приоритета

ВОПРОС 1: Значение дорожных знаков в общей системе организации дорожного движения. Классификация дорожных знаков. Требования к расстановке знаков. Дублирующие, повторные и временные знаки



Дорожные знаки

Помимо этого водителю (если он хочет понимать текст Правил) необходимо знать, что знак может быть:

- **основным;**
- **предварительным;**
- **повторным;**
- **дублирующим.**

В самих Правилах эти термины не раскрыты, но что нам мешает почитать действующий ГОСТ Р 52289–2004 «Технические средства организации дорожного движения. ПРАВИЛА ПРИМЕНЕНИЯ ДОРОЖНЫХ ЗНАКОВ, РАЗМЕТКИ, СВЕТОФОРОВ, ДОРОЖНЫХ ОГРАЖДЕНИЙ И НАПРАВЛЯЮЩИХ УСТРОЙСТВ».

ГОСТ Р 52289–2004. Раздел 3 «Термины и определения». Пункт 3.3. **Знак основной – знак, необходимость установки которого определяется дорожными условиями в соответствии с требованиями настоящего стандарта.**

ЗАНЯТИЕ: Предупреждающие знаки и знаки приоритета

ВОПРОС 1: Значение дорожных знаков в общей системе организации дорожного движения. Классификация дорожных знаков. Требования к расстановке знаков. Дублирующие, повторные и временные знаки



Дорожные знаки



Перед перекрёстком установлен знак 2.4 «Уступите дорогу». Устроители дорожного движения сочли, что установка здесь такого знака «определяется дорожными условиями в соответствии с требованиями настоящего стандарта» и, следовательно, по ГОСТу это самый, что ни на есть **основной знак**.



А вот это **предваритель**

Сейчас водителей информируют о том, что через 300 метров будет установлен основной знак 2.4 «Уступите дорогу».

ГОСТ даёт такое определение: **Предварительный знак – знак, установленный до основного знака и предупреждающий водителей о предстоящем изменении режима движения или объекте, информация о которых содержится на основном знаке.**

ЗАНЯТИЕ: Предупреждающие знаки и знаки приоритета

ВОПРОС 1: Значение дорожных знаков в общей системе организации дорожного движения. Классификация дорожных знаков. Требования к расстановке знаков. Дублирующие, повторные и временные знаки



Дорожные знаки

Но может быть и так – сначала стоит основной знак (необходимость установки которого определяется дорожными условиями в соответствии с требованиями настоящего стандарта), а вслед за ним **повторный знак** (да ещё и с табличкой, уточняющей действие основного знака).



ГОСТ даёт такое определение: **Повторный знак – знак, установленный за основным знаком и подтверждающий его информацию.**

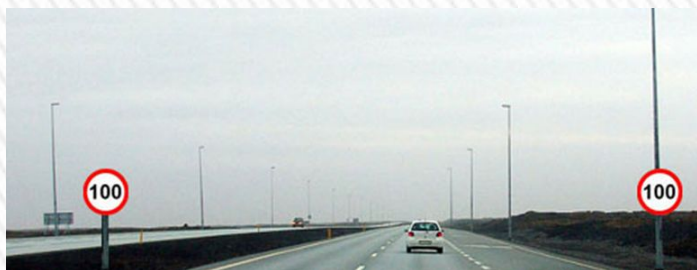
ЗАНЯТИЕ: Предупреждающие знаки и знаки приоритета

ВОПРОС 1: Значение дорожных знаков в общей системе организации дорожного движения. Классификация дорожных знаков. Требования к расстановке знаков. Дублирующие, повторные и временные знаки



Дорожные знаки

Наконец, что такое дублирующий знак.



Дублирующий знак устанавливают на том же поперечном сечении дороги, что и основной знак. Дублирующий знак может быть установлен над дорогой, или поставлен на разделительной полосе, или даже на левой стороне дороги (если во встречном направлении имеется не более двух полос).

ГОСТ даёт такое определение: **Дублирующий знак – знак, установленный в том же поперечном сечении дороги, что и основной знак, служащий для повышения надёжности восприятия информации участниками движения.**

ЗАНЯТИЕ: Предупреждающие знаки и знаки приоритета

ВОПРОС 1: Значение дорожных знаков в общей системе организации дорожного движения. Классификация дорожных знаков. Требования к расстановке знаков. Дублирующие, повторные и временные знаки



Дорожные знаки

Кроме этих групп знаков есть ещё одна – временные.



ПДД. Приложение 1 гласит: Жёлтый фон на знаках 1.8, 1.15, 1.16, 1.18-1.21, 1.33, 2.6, 3.11-3.16, 3.18.1-3.25, установленных в местах производства дорожных работ, означает, что эти знаки являются временными.

В случаях если значения временных дорожных знаков и стационарных дорожных знаков противоречат друг другу, водители должны руководствоваться временными знаками.

Исходя из этого делаем вывод: Дорожные знаки выполненные на жёлтом фоне, являются временными и применяются в местах проведения дорожных работ.



ЗАНЯТИЕ: Предупреждающие знаки и знаки приоритета

ВОПРОС 1: Значение дорожных знаков в общей системе организации дорожного движения. Классификация дорожных знаков. Требования к расстановке знаков. Дублирующие, повторные и временные знаки

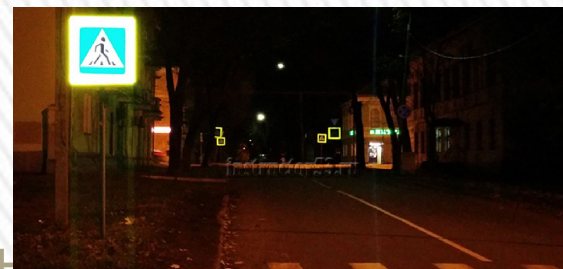


Дорожные знаки

В завершении обзора, поговорим о знаках размещённых на жёлтом (жёлто-зелёном) фоне (щитах). Оказывается, что со знаками установленными на щитах жёлто-зелёного цвета, иногда возникает путаница, даже среди водителей со стажем – они принимают их за временные.



В действительности, в соответствии с ГОСТ Р 52289-2004. п 5.1.17 ...**На щитах со световозвращающей флуоресцентной плёнкой жёлто-зелёного цвета применяют знаки 1.22, 1.23, 5.19.1 и 5.19.2. Допускается применять и другие знаки на таких щитах в местах концентрации ДТП и для профилактики их возникновения на опасных участках.**



ВОПРОС 2: Предупреждающие знаки. Значение, правила установки и действие знаков Действия водителя при приближении к опасному участку дороги, обозначенному соответствующим предупреждающим знаком



Предупреждающие знаки (первые 46 дорожных знаков)

Предупреждающие знаки информируют водителей о **приближении к опасному участку дороги**, движение по которому требует принятия мер, соответствующих обстановке.



ЗАНЯТИЕ: Предупреждающие знаки и знаки приоритета

ВОПРОС 2: Предупреждающие знаки. Значение, правила установки и действие знаков Действия водителя при приближении к опасному участку дороги, обозначенному соответствующим предупреждающим знаком



Предупреждающие знаки

Они ничего не запрещают и ничего не предписывают.

Они только предупреждают о возможной опасности.

Раз уж предупреждать, то предупреждать нужно заранее. Поэтому предупреждающие знаки треугольной формы устанавливаются:

- в населённом пункте на расстоянии **50–100 метров** до начала опасного участка;
- вне населённого пункта на расстоянии **150–300 метров** до начала опасного участка.

Эти цифры необходимо запомнить, они очень даже пригодятся нам и в жизни, и на экзамене.

ЗАНЯТИЕ: Предупреждающие знаки и знаки приоритета

ВОПРОС 2: Предупреждающие знаки. Значение, правила установки и действие знаков Действия водителя при приближении к опасному участку дороги, обозначенному соответствующим предупреждающим знаком



Предупреждающие знаки

И в жизни, и на экзамене вам придётся ответить на такой вопрос: «**Разрешено ли развернуться в этом месте?**»?



Забегая вперёд, сообщаю – разворот запрещён в местах с видимостью дороги менее 100 м в любом из направлений.

Только не надо на рисунке оценивать расстояние на глаз. Никто вам этого не предлагает.

Авторы «Билетов» хотят выяснить, знаете ли вы, что вне населённых пунктов предупреждающие знаки треугольной формы устанавливаются за 150–300 метров до начала опасного участка. То есть до поворота как минимум 150 метров, и, следовательно, разворачиваться можно, Правила не возражают.

ЗАНЯТИЕ: Предупреждающие знаки и знаки приоритета

ВОПРОС 2: Предупреждающие знаки. Значение, правила установки и действие знаков Действия водителя при приближении к опасному участку дороги, обозначенному соответствующим предупреждающим знаком



Предупреждающие знаки

Для знакомства с предупреждающими знаками расставим их на дороге и будем по очереди их «проезжать».

В начале поговорим о знаках, оформляющих подъезд к железнодорожному переезду:



Вы, конечно, читали (видели, слышали) к каким **тяжким последствиям** приводят практически все ДТП на переездах. Закономерно, что Правила содержат ряд требований, устанавливающих порядок движения на самих переездах и вблизи них. Мы будем знакомиться с этими требованиями постепенно в течение настоящего курса, сейчас же наша задача – разобраться с тем, как обустраиваются железнодорожные переезды и как оформляются подъезды к ним.

ЗАНЯТИЕ: Предупреждающие знаки и знаки приоритета

ВОПРОС 2: Предупреждающие знаки. Значение, правила установки и действие знаков Действия водителя при приближении к опасному участку дороги, обозначенному соответствующим предупреждающим знаком



Предупреждающие знаки

Знак 1.1 – Железнодорожный переезд со шлагбаумом.

Таким знаком обозначают каждый переезд, оборудованный шлагбаумами. Запомнить, что это именно переезд со шлагбаумом достаточно легко – на знаке изображено препятствие (заборчик) – так художники стилизованно изобразили шлагбаум.



Шлагбаумы устанавливаются с обеих сторон железнодорожных путей, и в этом случае зона железнодорожного переезда – это расстояние между шлагбаумами.

Знак 1.2 – Железнодорожный переезд без шлагбаума.



Таким знаком обозначают каждый переезд, не оборудованный шлагбаумами. В этом случае вместо шлагбаумов с обеих сторон переезда будут стоять знаки, информирующие водителей о том, предстоит ли им пересечь только одни железнодорожные пути или несколько.

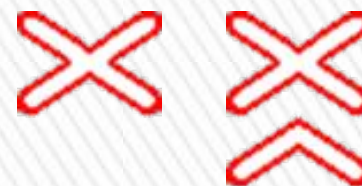
ЗАНЯТИЕ: Предупреждающие знаки и знаки приоритета

ВОПРОС 2: Предупреждающие знаки. Значение, правила установки и действие знаков Действия водителя при приближении к опасному участку дороги, обозначенному соответствующим предупреждающим знаком



Предупреждающие знаки

Знаки 1.3.1 Однопутная железная дорога и 1.3.2 Многопутная железная дорога.



И опять сразу оговоримся – в этом случае зона железнодорожного переезда – это расстояние между этими знаками.



Я, почему всё время подчёркиваю, что такое есть зона железнодорожного переезда.

Дело в том, что в будущем мы будем говорить о том, что запрещено на переезде и что запрещено до него и после него. Так вот, очень важно понимать, что железнодорожный переезд это именно расстояние между шлагбаумами (если они есть) или между этими знаками (если шлагбаумов нет).

ЗАНЯТИЕ: Предупреждающие знаки и знаки приоритета

ВОПРОС 2: Предупреждающие знаки. Значение, правила установки и действие знаков Действия водителя при приближении к опасному участку дороги, обозначенному соответствующим предупреждающим знаком



Предупреждающие знаки

Как оформляют подьезды к железнодорожным переездам в населённых пунктах:

Если дорога в данном направлении имеет всего **одну полосу движения**, и переезд хорошо **просматривается на расстоянии не менее 100 метров**, знак будет установлен, как и положено предупреждающему знаку, за 50–100 метров до начала опасного участка (то есть в данном случае за 50–100 метров до переезда).



Если переезд **просматривается на расстоянии менее 100 метров**, знак обязательно продублируют. Основной знак будет стоять на правой стороне дороги, а дублирующий – на левой.



ЗАНЯТИЕ: Предупреждающие знаки и знаки приоритета

ВОПРОС 2: Предупреждающие знаки. Значение, правила установки и действие знаков Действия водителя при приближении к опасному участку дороги, обозначенному соответствующим предупреждающим знаком



Предупреждающие знаки

Как оформляют подьезды к железнодорожным переездам в населённых пунктах:

В случае если **дорога многополосная**, знак дублируют всегда, независимо от обзорности переезда.

Делается это для того, чтобы надёжно предупредить о приближении к переезду и тех, кто двигается в правом ряду, и тех, кто двигается в левом.

Примечание. Если в данном направлении имеется две полосы или более, знаки дублируют **всегда и в населённом пункте, и вне населённого пункта.**



ЗАНЯТИЕ: Предупреждающие знаки и знаки приоритета

ВОПРОС 2: Предупреждающие знаки. Значение, правила установки и действие знаков Действия водителя при приближении к опасному участку дороги, обозначенному соответствующим предупреждающим знаком



Предупреждающие знаки

Как оформляют подьезды к железнодорожным переездам вне населённых пунктов:

Вне населённого пункта водителей предупредят о приближении к переезду, как минимум, дважды.



Если дорога в данном направлении имеет **одну полосу движения**, и переезд хорошо просматривается **на расстоянии не менее 300 метров**, основной знак будет установлен, как ему и положено, за 150–300 метров до переезда.

Но ближе к переезду (за 50–100 м) знак обязательно повторят.

Если **обзорность переезда недостаточная (менее 300 метров)**, в этом случае на дороге вне населённого пункта водителей предупредят о том, что они приближаются к железнодорожному переезду **ТРИЖДЫ**.

ЗАНЯТИЕ: Предупреждающие знаки и знаки приоритета

ВОПРОС 2: Предупреждающие знаки. Значение, правила установки и действие знаков Действия водителя при приближении к опасному участку дороги, обозначенному соответствующим предупреждающим знаком



Предупреждающие знаки

Знаки 1.4.1-1.4.6 Приближение к железнодорожному переезду.



Дополнительное предупреждение о приближении к железнодорожному переезду вне населённых пунктов. Причём, знаки 1.4.1-1.4.3 – устанавливаются на правой стороне дороги, а знаки 1.4.4-1.4.6 – на левой стороне дороги (наклон полос в сторону проезжей части).



Первая комбинация знаков (**с тремя полосами**) устанавливается за **150–300 метров** до переезда. Последняя комбинация знаков (**с одной полосой**) устанавливается за **50–100 метров** до переезда. Ровно **посередине между ними** будет стоять одинокий знак с двумя полосами.

Легко догадаться, что красные наклонные полосы на знаках сообщают водителям дополнительную важную информацию – чем меньше полос, тем ближе к переезду.

ВОПРОС 2: Предупреждающие знаки. Значение, правила установки и действие знаков Действия водителя при приближении к опасному участку дороги, обозначенному соответствующим предупреждающим знаком



25



Предупреждающие знаки

Знак 1.5 Пересечение с трамвайной линией.



Для чего организаторы дорожного движения поставили здесь такой знак? Они хотят, чтобы водители подготовились и вспомнили один из основополагающих принципов Правил:

При равном праве на проезд трамвай ИМЕЕТ ПРЕИМУЩЕСТВО НЕЗАВИСИМО ОТ НАПРАВЛЕНИЯ ДВИЖЕНИЯ.

То есть предупреждающие знаки готовят водителей к проезду сложного или опасного участка.

Увидели предупреждающий знак – дальше вспоминайте Правила!

ЗАНЯТИЕ: Предупреждающие знаки и знаки приоритета

ВОПРОС 2: Предупреждающие знаки. Значение, правила установки и действие знаков Действия водителя при приближении к опасному участку дороги, обозначенному соответствующим предупреждающим знаком



Предупреждающие знаки

Знак 1.6 – Пересечение равнозначных дорог.



Знак предупреждает – **впереди перекрёсток равнозначных дорог!**

Какой основополагающий принцип Правил должен сейчас вспомнить водитель? Правильно – **принцип «помехи справа»!**



И вот он перекрёсток, и у нас «помеха справа». **Надо уступать ему дорогу!**

Но мы к этому уже подготовлены. Спасибо предупреждающему знаку.

ЗАНЯТИЕ: Предупреждающие знаки и знаки приоритета

ВОПРОС 2: Предупреждающие знаки. Значение, правила установки и действие знаков Действия водителя при приближении к опасному участку дороги, обозначенному соответствующим предупреждающим знаком



Предупреждающие знаки

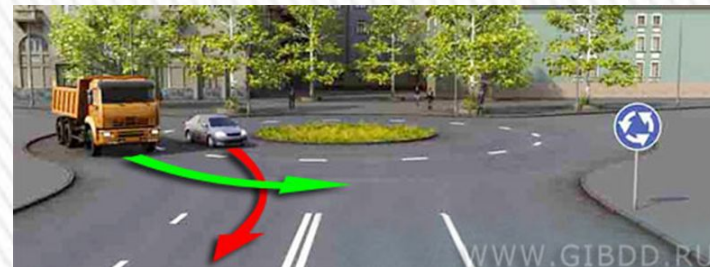
Знак 1.7 – Пересечение с круговым движением.



Знак предупреждает – **впереди перекрёсток с круговым движением!**

Порядок проезда таких перекрёстков отличается некоторыми характерными особенностями, и вот об этом сейчас надо вспомнить:

1. Въезжать на круг можно необязательно с крайней правой полосы (если Вы на правой полосе, въезжайте на круг с правой полосы, если вы на левой полосе, не надо перестраиваться, так и въезжайте с левой полосы, Правила не возражают).



2. А вот покидать круг разрешено только с крайней правой полосы. И, глядя на рисунок, понятно почему.

ЗАПАМЯТЕ! Предупреждающие знаки и знаки приоритета

ВОПРОС 2: Предупреждающие знаки. Значение, правила установки и действие знаков Действия водителя при приближении к опасному участку дороги, обозначенному соответствующим предупреждающим знаком



Предупреждающие знаки

Знак 1.8 – Светофорное регулирование.

Сейчас вы светофор не видите, а он совсем рядом, всего в 10 метрах, и об этом надо бы предупредить.



В таком случае вместе со знаком установят дополнительную табличку, показывающую точное расстояние до участка с повышенной опасностью.

И действительно, в 10 метрах после поворота регулируемый пешеходный переход.



Но мы к этому уже подготовлены. Спасибо предупреждающему знаку.

ЗАНЯТИЕ: Предупреждающие знаки и знаки приоритета

ВОПРОС 2: Предупреждающие знаки. Значение, правила установки и действие знаков Действия водителя при приближении к опасному участку дороги, обозначенному соответствующим предупреждающим знаком



Предупреждающие знаки

Знак 1.9 – Разводной мост.



Такой знак устанавливают перед всеми разводными мостами и паромными переправами. Сейчас вас предупреждают:

Приготовьтесь! Впереди разводной мост или паромная переправа! Предстоит разобраться с порядком въезда и выезда!

Скорее всего, там должен быть дежурный, который и определяет этот самый порядок. Или же на подъезде к мосту (к переправе) ищите светофор и смотрите на его сигналы.

Справка. Этот знак на дорогах вне населённого пункта обязательно **устанавливают дважды**. Основной знак будет стоять за 150–300 м, повторный – за 50–100 м до разводного моста или переправы.

ЗАНЯТИЕ: Предупреждающие знаки и знаки приоритета

ВОПРОС 2: Предупреждающие знаки. Значение, правила установки и действие знаков Действия водителя при приближении к опасному участку дороги, обозначенному соответствующим предупреждающим знаком



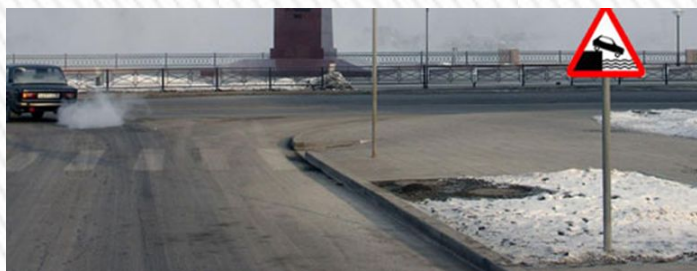
30

Предупреждающие знаки

Знак 1.10 – Выезд на набережную.



Этот знак ставят не на самой набережной, а на дорогах, приводящих к набережной.



Таким знаком водителей предупреждают:

Если вы сейчас не **повернёте направо или налево**, случится то, что изображено на знаке!



ЗАНЯТИЕ: Предупреждающие знаки и знаки приоритета

ВОПРОС 2: Предупреждающие знаки. Значение, правила установки и действие знаков Действия водителя при приближении к опасному участку дороги, обозначенному соответствующим предупреждающим знаком

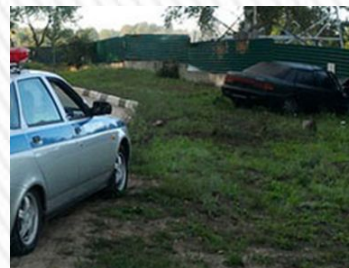


Предупреждающие знаки

Знаки 1.11.1 и 1.11.2 – Опасный поворот.



Обратите внимание – на знаках даже не поворот, а скорее излом дороги.



Наверное, существуют какие-то причины прокладывать дороги с таким поворотом, не знаю.

Но знаю из практики, если уж стоит такой знак, то скоро дорога начнёт вроде бы плавно изгибаться, но потом непременно «сломаётся».

И если, входя в опасный поворот, не **снизить скорость хотя бы до 40 км/час**, то в такой поворот можно и не вписаться.

Последствия неумелого прохождения опасного поворота, как правило, весьма печальны.

Либо водитель, чтобы не опрокинуть машину, **вынужден съезжать с дороги**.

Либо при попытке удержаться на своей половине проезжей части, входя в поворот **на большой скорости, машину можно попросту опрокинуть**.

ЗАЯТИЕ: Предупреждающие знаки и знаки приоритета

ВОПРОС 2: Предупреждающие знаки. Значение, правила установки и действие знаков Действия водителя при приближении к опасному участку дороги, обозначенному соответствующим предупреждающим знаком



Предупреждающие знаки

Знаки 1.12.1 и 1.12.2 – Опасные повороты.



Если поворотов сразу два, и они следуют друг за другом, о такой напасти водителей предупредят этими знаками. Необходимо понимать, чем они отличаются друг от друга. Один установят на участке дороги с **ПЕРВЫМ поворотом направо**, а другой – с **ПЕРВЫМ поворотом налево**.

Знак предупреждает – через 150–300 метров начнётся опасный участок дороги, и после первого опасного поворота будет второй, не менее опасный.



А как быть, если поворотов три, четыре, десять? Что, все рисовать на знаке?

Правила нашли другое решение – применили дополнительную табличку «Зона действия».

До начала опасного участка по-прежнему 150–300 метров, и там дорога будет насыщена опасными поворотами, следующими друг за другом. И будет их не менее трёх. Но сколько бы их не было, **общая протяжённость опасного участка известна – 500 метров.**

ЗАНЯТИЕ: Предупреждающие знаки и знаки приоритета

ВОПРОС 2: Предупреждающие знаки. Значение, правила установки и действие знаков Действия водителя при приближении к опасному участку дороги, обозначенному соответствующим предупреждающим знаком



Предупреждающие знаки

Знаки 1.13 и 1.14 – Крутой спуск и Крутой подъём.



Нужно сказать, что обозначают не все подряд спуски-подъёмы, а только те, которые этого заслуживают. Они и **затяжные**, и **крутые**, и **со сложным рельефом, ограничивающим видимость**.



Словом, такие знаки зря не поставят – **впереди реально сложный участок дороги!**

Примечание. На знаках не написано, кто из них «спуск», а кто «подъём». Но всё очень просто. Знаки читаются так же, как и текст – слева направо.

Вот это –  спуск, а вот это –  подъём.

ЗАНЯТИЕ: Предупреждающие знаки и знаки приоритета

ВОПРОС 2: Предупреждающие знаки. Значение, правила установки и действие знаков Действия водителя при приближении к опасному участку дороги, обозначенному соответствующим предупреждающим знаком



Предупреждающие знаки

Знак 1.15 – Скользкая дорога.



Таким знаком водителей предупреждают о том, что впереди участок дороги, где иногда бывает скользко. (Ну, если бы скользко было всегда, то кому нужна такая дорога).



Просто при определённых условиях (**при влажном покрытии**) даже современные высокотехнологичные шины не могут здесь надёжно зацепиться за поверхность проезжей части.

Снизьте скорость и будьте внимательны!

ЗАНЯТИЕ: Предупреждающие знаки и знаки приоритета

ВОПРОС 2: Предупреждающие знаки. Значение, правила установки и действие знаков Действия водителя при приближении к опасному участку дороги, обозначенному соответствующим предупреждающим знаком



Предупреждающие знаки

Знак 1.16 – Неровная дорога.

Таким знаком вас информируют о том, что в местном бюджете нет денег на ремонт дороги.

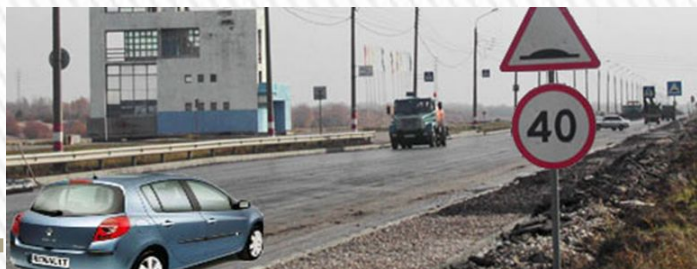


Ну, что же, если хотите поберечь колёсные диски и подвеску, лучше **снизить скорость**.

Знак 1.17 – Искусственная неровность.

Такой знак знают все. Даже малые дети радостно сообщают: «Это – лежачий полицейский».

Как правило, вместе со знаком «Искусственная неровность» устанавливают и знак «Ограничение максимальной скорости».



ЗАНЯТИЕ: Пред

знаки приоритета

ВОПРОС 2: Предупреждающие знаки. Значение, правила установки и действие знаков Действия водителя при приближении к опасному участку дороги, обозначенному соответствующим предупреждающим знаком



Предупреждающие знаки

Знак 1.18 – Выброс гравия.



В сущности, таким знаком вас предупреждают: «Извините, сейчас будет слегка повреждено лакокрасочное покрытие Вашего автомобиля. А может быть, даже пострадают некоторые стекла».



Снизьте скорость и по возможности увеличьте дистанцию и боковой интервал. Больше тут ничего не придумаешь.

Знак 1.19 – Опасная обочина.



Обочина, как известно, элемент дороги и должна отвечать определённым требованиям. Если это не так, то об этом вас предупредят знаком 1.19.



ЗАНЯТИЕ: Предупреждающие знаки приоритета

ВОПРОС 2: Предупреждающие знаки. Значение, правила установки и действие знаков Действия водителя при приближении к опасному участку дороги, обозначенному соответствующим предупреждающим знаком



Предупреждающие знаки

Знаки 1.20.1, 1.20.2, 1.20.3 – Сужение дороги.



Непосредственно перед сужением будет стоять знак особых предписаний (квадратный на синем фоне), но за 150–300 метров водителей обязательно предупредят треугольным предупреждающим знаком.



Но может быть так: впереди узкий тоннель или узкий мост, или виадук. Словом, на месте разберётесь.



ЗАНЯТИЕ: Предупреждающие знаки и знаки приоритета

ВОПРОС 2: Предупреждающие знаки. Значение, правила установки и действие знаков Действия водителя при приближении к опасному участку дороги, обозначенному соответствующим предупреждающим знаком



Предупреждающие знаки

Знак 1.21 – Двустороннее движение.

Двустороннее движение – это норма, и нет никакой необходимости как-то специально об этом предупреждать. Но одностороннее движение – это не всегда. Это изредка. И такую дорогу обязательно выделяют соответствующим знаком. А как быть, если одностороннее движение неожиданно превращается в двустороннее? О такой метаморфозе водителей необходимо предупредить.



До перекрёстка это дорога с односторонним движением, и пока ещё Правила никто не нарушает. Но **после перекрёстка это уже будет дорога с двусторонним движением**. И если сейчас водитель белого автомобиля не перестроится на правую полосу, то поедет по «встречке».

На участках ремонтируемой дороги водителям могут предложить продолжить движение (страшно сказать!) по проезжей части встречного направления. Но это временно! И, конечно же, встречных тоже предупредили знаками – **Внимание! Временно на вашей проезжей части организовано двустороннее движение!**

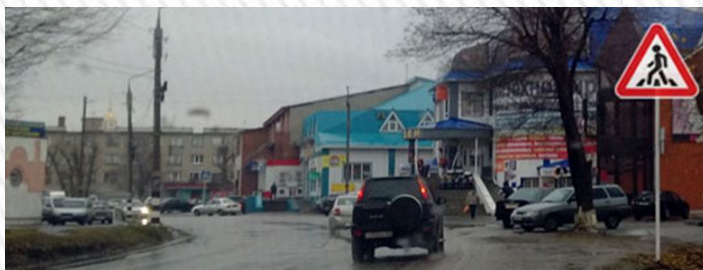
ВОПРОС 2: Предупреждающие знаки. Значение, правила установки и действие знаков Действия водителя при приближении к опасному участку дороги, обозначенному соответствующим предупреждающим знаком



Предупреждающие знаки

Знак 1.22 – Пешеходный переход.

В населённом пункте нет особой надобности предупреждать водителей о том, что впереди пешеходный переход. Ну, разве что в тех редких случаях, когда переход недостаточно хорошо просматривается.



Вне населённых пунктов пешеходный переход почти всегда неожиданность.

Вроде бы лес слева и справа, и чего тут делать пешеходам. Так ведь нет, ходят они тут по своим пешеходным делам. Обратите внимание на расстановку знаков!

За 150–300 метров до перехода установлен предупреждающий знак. В этом месте дорогу никто не переходит, этот знак не для пешеходов. Этот знак для нас с вами – для водителей! Впереди пешеходный



Знаки пешеходного перехода стоят они непосредственно

ые, с синим фоном, и знаки приоритета

ВОПРОС 2: Предупреждающие знаки. Значение, правила установки и действие знаков Действия водителя при приближении к опасному участку дороги, обозначенному соответствующим предупреждающим знаком



Предупреждающие знаки

Знак 1.23 – Дети.



Дети, как известно, народ особенный – заиграться могут так, что вокруг ничего не видят. И вот она – «самая страшная опасность»!



Такой знак устанавливают на участках дорог, проходящих вдоль детских учреждений. Причём его, как особо важный, **устанавливают дважды**.

Сначала на расстоянии 90–100 метров, затем повторно – на расстоянии не более 50 м от начала опасного участка.

При этом повторный знак должен применяться с уже известной нам табличкой 8.2.1 «Зона действия». Как вы понимаете, это делается для того, чтобы водители знали протяжённость этого «самого опасного участка».

ЗАНЯТИЕ: Предупреждающие знаки и знаки приоритета

ВОПРОС 2: Предупреждающие знаки. Значение, правила установки и действие знаков Действия водителя при приближении к опасному участку дороги, обозначенному соответствующим предупреждающим знаком



Предупреждающие знаки

Знак 1.24 – Пересечение с велосипедной дорожкой.

Для движения велосипедистов могут соорудить **специальную дорожку**, расположенную параллельно с основной дорогой.

Но иногда им нужно **пересечь проезжую часть дороги**.



Обратите внимание на разметку велосипедной дорожки – квадратные штрихи с квадратными промежутками. Если «зебра» – это пешеходный переход, то такая разметка – «**велосипедный переезд**».

О том, что впереди пересечение с велосипедной дорожкой водителей предупредят именно знаком 1.24.



ЗАНЯТИЕ: Предупреждающие знаки приоритета

ВОПРОС 2: Предупреждающие знаки. Значение, правила установки и действие знаков Действия водителя при приближении к опасному участку дороги, обозначенному соответствующим предупреждающим знаком



Предупреждающие знаки

Знак 1.24 – Пересечение с велосипедной дорожкой.

Как же вести себя водителю, приближаясь к такому «велосипедному переезду»?

Следует только знать, что к такому пересечению не применим принцип «помехи справа». Да и не поверит велосипедист глазам своим, если несущиеся автомобили разом остановятся, а водители с улыбками станут приглашать его пересечь проезжую часть.

К этому пересечению скорее подходит тот же принцип, который действует на нерегулируемом пешеходном переходе – **велосипедист может пересечь проезжую часть только после того, как оценит, не создаст ли он опасность движению.**

Так что останавливаться не нужно, Правила в данном случае не обязывают водителей уступать дорогу.

При этом помните: велосипедист Правил не читал, да и выпить может «за рулём». Поэтому повнимательнее и, на всякий случай, **ПРАВАЯ НОГА В ПОЛНОЙ ГОТОВНОСТИ ПЕРЕНЕСТИТЬ НА ПЕДАЛЬ ТОРМОЗА.**

ЗАНЯТИЕ: Предупреждающие знаки и знаки приоритета

ВОПРОС 2: Предупреждающие знаки. Значение, правила установки и действие знаков Действия водителя при приближении к опасному участку дороги, обозначенному соответствующим предупреждающим знаком



Предупреждающие знаки

Знак 1.25 – Дорожные работы.

Впереди на проезжей части ведутся ремонтные работы. Об этом водителей предупредят соответствующим знаком.



Только теперь ситуация усугубилась, и на проезжей части помимо строительных материалов ещё и дорожные машины.



Будьте внимательны, особенно в тёмное время суток.

ЗАНЯТИЕ: Предупреждающие знаки и знаки приоритета

ВОПРОС 2: Предупреждающие знаки. Значение, правила установки и действие знаков Действия водителя при приближении к опасному участку дороги, обозначенному соответствующим предупреждающим знаком



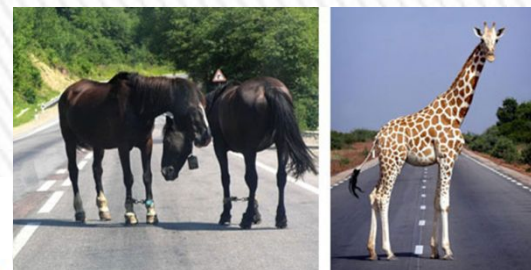
Предупреждающие знаки

Знак 1.26 – Перегон скота. Знак 1.27 – Дикие животные.



В первом случае вас предупреждают о том, что на дороге возможно появление домашних животных, а во втором – диких.

Смею ли я надеяться, что вам одинаково жалко и тех, и других?



Знак 1.28 – Падение камней.

Конечно, существуют специальные службы, которые следят за состоянием дорог, проложенных в горах, и всеми доступными средствами укрепляют горные склоны. Тем не менее, **камни иногда падают.**



Такой знак устанавливают не для того, чтобы водители смотрели вверх. Смотреть надо на дорогу и смотреть надо внимательно! Вдруг какой-нибудь валун упал только что, его ещё не успели убрать, и сейчас он поджидает вас посреди дороги.

ВОПРОС 2: Предупреждающие знаки. Значение, правила установки и действие знаков Действия водителя при приближении к опасному участку дороги, обозначенному соответствующим предупреждающим знаком



Предупреждающие знаки

Знак 1.29 – Боковой ветер.

Автомобиль, конечно, не яхта, но и он может «парусить». А если площадь «паруса» большая, то сильный боковой ветер вообще может опрокинуть автомобиль.



Причём воздействие бокового ветра тем сильнее, чем выше скорость автомобиля. При движении по такому участку, задача водителя – снизить скорость и следить за тем, как ведёт себя машина.

Знак 1.30 – Низколетящие самолёты.

Раз такой знак, значит рядом аэродром. Причём настолько рядом, что самолёты пролетают прямо над вами, оглушая рёвом двигателей.



Приближающиеся



Знаки

Знаки

Знаки

ВОПРОС 2: Предупреждающие знаки. Значение, правила установки и действие знаков Действия водителя при приближении к опасному участку дороги, обозначенному соответствующим предупреждающим знаком



Предупреждающие знаки

Знак 1.31 – Тоннель.



В тоннеле движение осуществляется **в условиях ограниченного пространства и при отсутствии дневного света**, а, значит, в условиях с худшей видимостью. При этом наиболее опасным местом тоннеля является именно въезд.

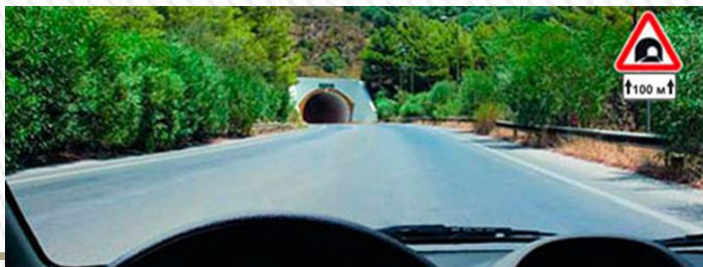
А уж если тоннель вообще **не имеет никакого освещения, или плохо просматривается въезд в тоннель**, то о такой опасности водителей, конечно же, надо предупредить.

К знаку могут добавить уже известную нам табличку 8.2.1 «Зона действия», чтобы дополнительно сообщить водителям длину тоннеля.

Знак 1.32 – Затор.



Такой знак предупреждает водителей о том, что впереди образовалась глухая «пробка», и сейчас **ещё не поздно свернуть** и попытать счастье на другом маршруте.



ВОПРОС 2: Предупреждающие знаки. Значение, правила установки и действие знаков Действия водителя при приближении к опасному участку дороги, обозначенному соответствующим предупреждающим знаком



Предупреждающие знаки

Знак 1.33 – Прочие опасности.

Знак «Прочие опасности» придумали на тот случай, если для обозначения данной конкретной опасности не подходит ни один из перечисленных выше знаков.



К слову сказать, в настоящее время начинающие водители выделяют свои машины как раз таким знаком (смиренно признавая себя «прочей опасностью»).



ЗАНЯТИЕ: Предупреждающие знаки и знаки приоритета

ВОПРОС 2: Предупреждающие знаки. Значение, правила установки и действие знаков Действия водителя при приближении к опасному участку дороги, обозначенному соответствующим предупреждающим знаком



Предупреждающие знаки

Знаки 1.34.1, 1.34.2, 1.34.3 – Направление поворота.



Правила, казалось бы, предусмотрев все возможные опасности, всё же вернулись ещё раз к поворотам и уделили им отдельное, повышенное внимание.

Поворот – это, во-первых, опасность всегда, а, во-вторых, это всегда разная опасность. Поворот может отличаться неожиданно **малым радиусом** или, например, поворот **плавный, но бесконечно долгий**, или это поворот **на многоуровневой дорожной развязке и расположен высоко над землёй**, что уже само по себе опасно. А тут вмешивается ещё и пресловутый «человеческий фактор» – классная ровная дорога, всё время прямо и прямо, справа и слева однообразный убаюкивающий пейзаж, и как тут заметить, что прямо-то дороги больше нет.

ЗАНЯТИЕ: Предупреждающие знаки и знаки приоритета

ВОПРОС 2: Предупреждающие знаки. Значение, правила установки и действие знаков Действия водителя при приближении к опасному участку дороги, обозначенному соответствующим предупреждающим знаком



Предупреждающие знаки

Знак 1.34.3 – Направление поворота.



Такой знак устанавливают непосредственно за перекрёстком, виден он издалека и предупреждает водителей **о том, что перекрёсток это Т-образный, что прямо дороги нет, а дальнейшие направления движения – либо направо, либо налево.**

И, тем не менее, случается и такое:



Ну что тут скажешь. Остаётся только ещё раз напомнить: **внимательность – главное качество водителя.**

ЗАНЯТИЕ: Предупреждающие знаки и знаки приоритета

ВОПРОС 2: Предупреждающие знаки. Значение, правила установки и действие знаков Действия водителя при приближении к опасному участку дороги, обозначенному соответствующим предупреждающим знаком



Предупреждающие знаки

Знаки 1.34.1 и 1.34.2 – Направление поворота.

Знаки **с двумя стрелами** применяют в стеснённых условиях, то есть в тех случаях, когда большой знак (с четырьмя стрелами) разместить не удаётся.



Знаки **с одной стрелой** расставят буквально друг за другом **вдоль затяжного «бесконечного» поворота**, чтобы водители, не дай Бог, раньше времени не бросили рулевое колесо.



ЗАНЯТИЕ: Предупреждающие знаки и знаки приоритета

ВОПРОС 2: Предупреждающие знаки. Значение, правила установки и действие знаков Действия водителя при приближении к опасному участку дороги, обозначенному соответствующим предупреждающим знаком



Предупреждающие знаки

28 апреля 2018 года в семействе предупреждающих знаков появился **новый предупреждающий дорожный знак 1.35 Участок перекрёстка.**



Устанавливаться такой знак должен на границе перекрёстка. Или не более 30 метров до границы перекрёстка.

Знак 1.35 – предупреждающий! И, как и все предупреждающие знаки, он не вносит никаких ограничений. Он только лишь предупреждает водителей о том, что на перекрёстке есть «вафельная» разметка.

О том, что такое «вафельная» разметка и к чему она обязывает водителей, поговорим при изучении тема «Горизонтальная разметка».



ЗАНЯТИЕ: Предупреждающие знаки и знаки приоритета

ВОПРОС 2: Предупреждающие знаки. Значение, правила установки и действие знаков Действия водителя при приближении к опасному участку дороги, обозначенному соответствующим предупреждающим знаком



Временные предупреждающие знаки

В завершении отметим, что предупреждающие знаки могут быть не только постоянными, но и временными. Но не все подряд, а только некоторые. В Правилах эти знаки перечислены **в Приложении 1**.

Правила. Приложение 1 «Дорожные знаки». Там в самом конце (уже после «Табличек») можно прочитать следующее: **«Жёлтый фон на знаках 1.8, 1.15, 1.16, 1.18–1.21, 1.33, установленных в местах производства дорожных работ, означает, что эти знаки являются временными»**.

Вот они эти знаки.



И там же Правила особо оговорили:

В случаях если значения временных дорожных знаков и стационарных дорожных знаков противоречат друг другу, **водители должны руководствоваться временными знаками**.

ЗАНЯТИЕ: Предупреждающие знаки и знаки приоритета

ВОПРОС 3: Знаки приоритета. Значение, правила установки и действие знаков. Действия водителей в соответствии с требованиями знаков приоритета



Знаки приоритета

Знаки приоритета устанавливают очерёдность проезда перекрёстков, пересечений проезжих частей или узких участков дороги.



Это самая малочисленная группа знаков, их всего-то 13 штук.

И назначение этих знаков простое и ясное – установить понятную всем водителям очерёдность проезда. Но первые 11 знаков устанавливают очерёдность проезда перекрёстков и пересечений проезжих частей, а оставшиеся 2 – очерёдность проезда узких участков дорог.

ЗАНЯТИЕ: Предупреждающие знаки и знаки приоритета

ВОПРОС 3: Знаки приоритета. Значение, правила установки и действие знаков. Действия водителей в соответствии с требованиями знаков приоритета



Знаки приоритета

На перекрёстках неравнозначных дорог знаки приоритета будут стоять со всех сторон!

Знак 2.1 – Главная дорога.



В данном случае пересекаемая дорога – второстепенная (перед водителями легковых автомобилей знаки 2.4 «Уступите дорогу»).

Мы с автобусом – на главной дороге и, значит, имеем право на первоочередное движение.

В населённых пунктах такая картина будет наблюдаться на всех перекрёстках на всём протяжении главной дороги.

Вне населённых пунктов перекрёстки из-за рельефа местности не всегда могут быть своевременно замечены водителями. А ведь перекрёсток – это потенциальная опасность, и об опасности надо предупреждать, причём, предупреждать заранее.

ЗАНЯТИЕ: Предупреждающие знаки и знаки приоритета

ВОПРОС 3: Знаки приоритета. Значение, правила установки и действие знаков. Действия водителей в соответствии с требованиями знаков приоритета



Знаки приоритета

Но предупреждать – это же функция предупреждающих знаков. Правила уже приучили водителей – **Об опасности предупреждаем знаками треугольной формы!** Поэтому, чтобы не сбивать с толку водителей, Правила не стали ничего изобретать и ввели в обращение следующие семь знаков треугольной формы:

Знак 2.3.1 – Пересечение со второстепенной дорогой.

Знаки 2.3.2-2.3.7 – Примыкание второстепенной дороги.



Примыкание справа – 2.3.2, 2.3.4, 2.3.6. примыкание слева – 2.3.3, 2.3.5, 2.3.7

По форме эти знаки предупреждающие, но по назначению – знаки приоритета. Введение таких «гибридов» позволило решить одновременно три важнейшие задачи по обеспечению безопасности движения:

- 1) благодаря форме – **предупредить водителей о возможной опасности;**
- 2) благодаря символам – **сообщить водителям конфигурацию перекрёстка;**
- 3) благодаря назначению – **установить очерёдность проезда через перекрёсток.**

ЗАНЯТИЕ: Предупреждающие знаки и знаки приоритета

ВОПРОС 3: Знаки приоритета. Значение, правила установки и действие знаков. Действия водителей в соответствии с требованиями знаков приоритета



Знаки приоритета

Знак 2.3.1 – Пересечение со второстепенной дорогой.

Знаки 2.3.2-2.3.7 – Примыкание второстепенной дороги.

На дорогах **вне населённых пунктов** эти знаки устанавливаются за **150–300 метров до перекрёстка**, и в данном случае там, на перекрёстке, наша дорога – **главная!** А **символ на знаке показывает, с какой стороны ждать опасность.**

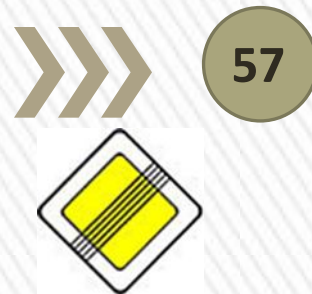


Отметим, что ГОСТ допускает установку этих знаков и **в населённых пунктах**. В этом случае они будут установлены за **50–100 метров до перекрёстка**.



ЗАНЯТИЕ: Предупреждающие знаки и знаки приоритета

ВОПРОС 3: Знаки приоритета. Значение, правила установки и действие знаков. Действия водителей в соответствии с требованиями знаков приоритета



Знаки приоритета

Знак 2.2 – Конец главной дороги.

Знак 2.2 «Конец главной дороги» устанавливают в конце участка дороги, где она **утрачивает статус главной**.

Если главная дорога оканчивается перед пересечением с дорогой, по которой предоставлено преимущественное право проезда данного перекрёстка, тогда на одной опоре вместе со знаком 2.2 будет установлен и знак 2.4 «Уступите дорогу».



А вот сейчас – это перекрёсток равнозначных дорог:



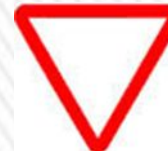
ЗАНЯТИЕ: Предупреждающие знаки и знаки приоритета

ВОПРОС 3: Знаки приоритета. Значение, правила установки и действие знаков. Действия водителей в соответствии с требованиями знаков приоритета



Знаки приоритета

А теперь знаки, устанавливаемые на перекрестках со стороны второстепенных дорог.

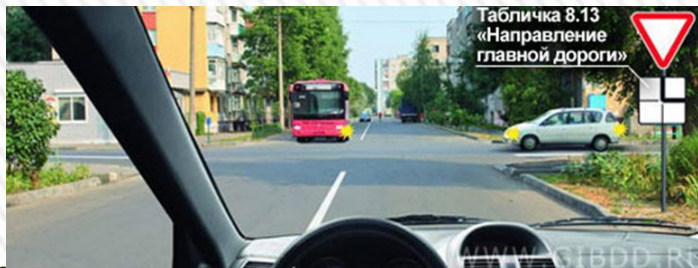


Знак 2.4 – Уступите дорогу.

Знак 2.4 «Уступите дорогу» применяют для указания того, что водитель должен уступить дорогу транспортным средствам, движущимся по пересекаемой дороге, ...



...а при наличии таблички 8.13 – транспортным средствам, движущимся по главной дороге.



Далее рассмотрим другие особенности установки знака 2.4.

ЗАНЯТИЕ: Предупреждающие знаки и знаки приоритета

ВОПРОС 3: Знаки приоритета. Значение, правила установки и действие знаков. Действия водителей в соответствии с требованиями знаков приоритета



Знаки приоритета

Знак 2.4 – Уступите дорогу.

Вне населённых пунктов знак 2.4 «Уступите дорогу» устанавливают дважды:



Безусловно, знак 2.4 будет стоять непосредственно перед перекрёстком.

Но сначала (на расстоянии 150–300 метров до перекрёстка) будет стоять предварительный знак с дополнительной табличкой, информирующей водителей о том, сколько точно осталось до пресечения с главной дорогой.

ЗАНЯТИЕ: Предупреждающие знаки и знаки приоритета

ВОПРОС 3: Знаки приоритета. Значение, правила установки и действие знаков. Действия водителей в соответствии с требованиями знаков приоритета



60



Знаки приоритета

Знак 2.5 – Движение без остановки запрещено.

Знак 2.5 устанавливают вместо знака 2.4, если **не обеспечена видимость транспортных средств, приближающихся по пересекаемой дороге.**

На рисунке как раз такой случай – справа пересекаемую дорогу не видно из-за густой растительности. Вместе с таким знаком на проезжей части могут **нанести стоп-линию**, показывающую, где надо останавливаться.



Но даже если стоп-линии нет, останавливаться нужно именно **у края пересекаемой проезжей части.**

Так требуют Правила и это логично – только отсюда пересекаемая дорога хорошо просматривается в обоих направлениях.

Продолжить движение можно только после того, как водитель оценит ситуацию на пересекаемой дороге!

ЗАНЯТИЕ: Предупреждающие знаки и знаки приоритета

ВОПРОС 3: Знаки приоритета. Значение, правила установки и действие знаков. Действия водителей в соответствии с требованиями знаков приоритета



Знаки приоритета

Знак 2.5 – Движение без остановки запрещено.

На дорогах вне населённого пункта водителей обязательно предупредят о приближении к знаку 2.5 «Движение без остановки запрещено».

Делается это с помощью **специальной таблички с английским словом «STOP», скомбинированной с предваряющим знаком 2.4 «Уступите дорогу».**



У знака 2.5 есть ещё одно применение. Его могут установить перед железнодорожным переездом. В этом случае при отсутствии стоп-линии стоять нужно у знака.



ЗАНЯТИЕ: Предупреждающие знаки и знаки приоритета

ВОПРОС 3: Знаки приоритета. Значение, правила установки и действие знаков. Действия водителей в соответствии с требованиями знаков приоритета




Знаки приоритета

Осталось изучить знаки устанавливающие очерёдность проезда узких участков дорог.

Знак 2.6 – Преимущество встречного движения.



Знак 2.7 – Преимущество перед встречным движением.

Эти два знака тоже гибриды. Знак 2.6  только по назначению знак приоритета, а по форме – самый настоящий запрещающий.



Только имейте в виду, знак 2.6 не запрещает движение, он **обязывает уступить дорогу встречному транспорту**. А уступить дорогу, как вы знаете, не обязательно остановиться.

Если глазомер подсказывает, что на мосту вы без проблем разъедетесь с встречным транспортным средством, можете продолжать движение.

Тут главное, чтобы глазомер не подвёл!

ЗАНЯТИЕ: Предупреждающие знаки и знаки приоритета

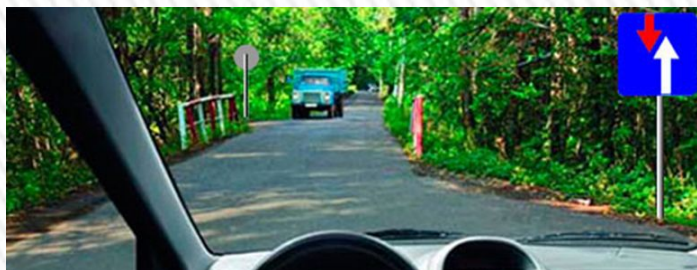
ВОПРОС 3: Знаки приоритета. Значение, правила установки и действие знаков. Действия водителей в соответствии с требованиями знаков приоритета




Знаки приоритета

Знак 2.7 – Преимущество перед встречным движением.

Знак 2.7  по форме – информационный, но по назначению – это тоже знак приоритета. Он предоставляет водителям, **въезжающим на этот мост** **преимущественное право проезда.**



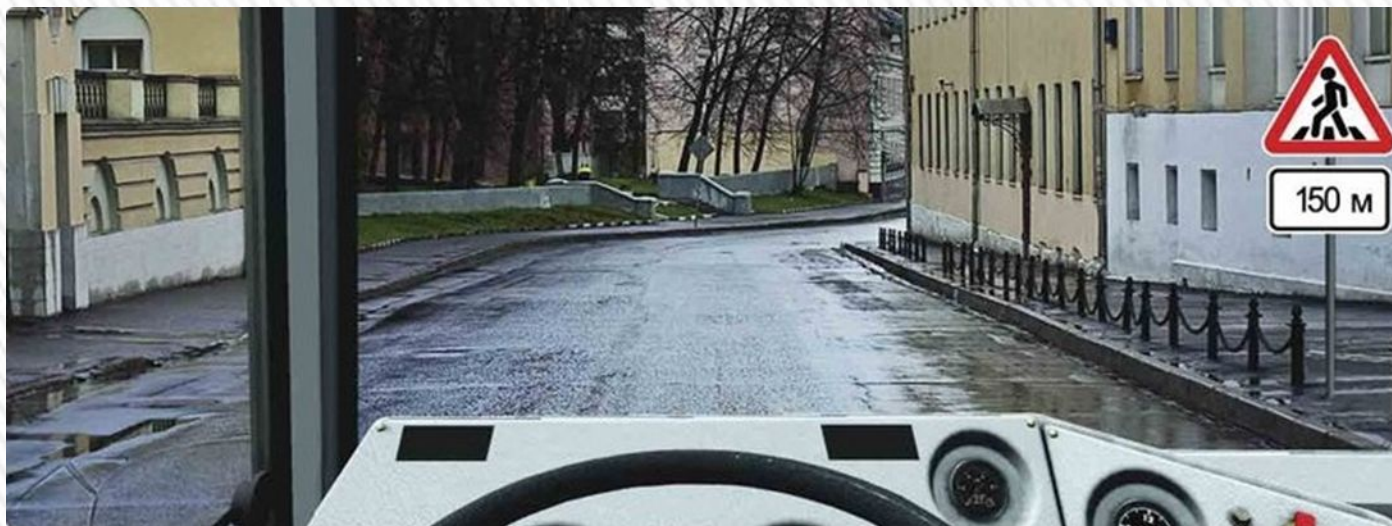
Обратите внимание – с той стороны спиной к нам стоит круглый знак. Не может быть никаких сомнений – это знак 2.6 .

Итак, мы изучили две первых группы дорожных знаков: предупреждающие знаки и знаки приоритета. Теперь попробуем решить отдельные задачи из «Сборника экзаменационных билетов ГИБДД» по применению этих знаков.

ЗАНЯТИЕ: Предупреждающие знаки и знаки приоритета



Знаки предупреждают Вас о том, что:



1. На протяжении 150 м возможно появление пешеходов на проезжей части.
2. Через 150 м находится пешеходный переход.
3. Через 150 м находится пешеходная дорожка.

Предупреждающий знак 1.22 хотя и называется «Пешеходный переход», но он не для пешеходов. Им здесь выходить на проезжую часть запрещено. Знак 1.22 нужен водителям! Он предупреждает: Будьте внимательны! **Приближаемся к пешеходному переходу!**

Причём в данном случае расстояние до перехода уточнено дополнительной табличкой 8.1.1 – до перехода ровно 150 метров.

Правильный ответ – 2

ЗАПЯТЫЕ. Предупреждающие знаки и знаки приоритета



Можно ли Вам въехать на мост первым?



1. Можно.
2. Можно, если Вы не затрудните движение встречному автомобилю.
3. Нельзя.

Знак 2.7 только по форме похож на информационный, но по назначению – это самый настоящий знак приоритета!

Он устанавливается перед узкими участками дорог, где встречный разъезд затруднён.

Обратите внимание! – на знаке в нашем направлении белая стрела, а во встречном – красная. Легко догадаться, что **преимущество в движении у нас, а встречный должен уступить нам дорогу.**

Правильный ответ – 1

ЗАНЯТИЕ: Предупреждающие знаки и знаки приоритета



Эти знаки предупреждают Вас:



1. О приближении к железнодорожному переезду с тремя путями.
2. О наличии через 150–300 м железнодорожного переезда без шлагбаума.
3. О наличии через 50–100 м железнодорожного переезда.

Знаком 1.2 обозначают каждый переезд, **не оборудованный шлагбаумами**. Запомнить это тоже достаточно легко – на знаке нет никакого заборчика, только паровоз. А табличка 1.4.1 указывает расстояние до переезда – **вне населённого пункта 150-300 метров**.

Правильный ответ – 2

ЗАНЯТИЕ: Предупреждающие знаки и знаки приоритета



ЗАДАНИЕ НА САМОСТОЯТЕЛЬНУЮ РАБОТУ:

1. [1] Законспектировать основные термины из разделов 1, 2, 3, 4, 5, 7.
2. [2] Решить задачи 1.1, 2.1, 6.1, 8.1, 9.1, 9.17, 10.1, 11.1, 14.1, 16.1.

**БЛАГОДАРЮ ЗА ВНИМАНИЕ!
КОНЕЦ ЗАНЯТИЯ**



ЗАНЯТИЕ: Предупреждающие знаки и знаки приоритета