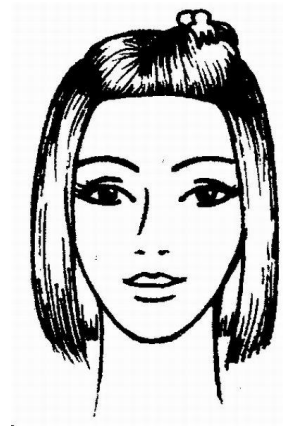
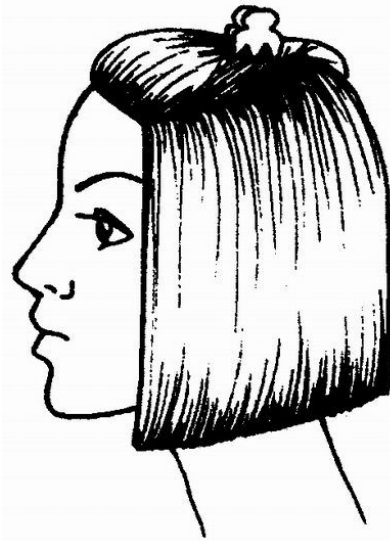
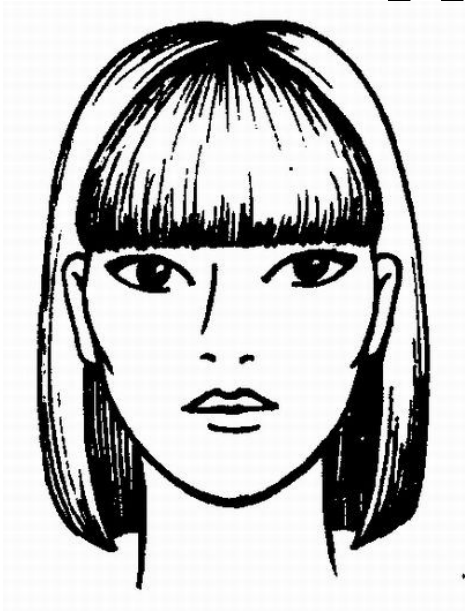


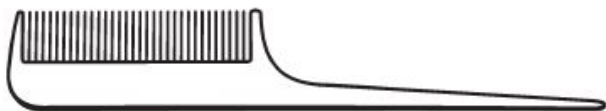
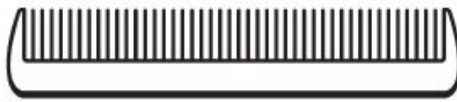
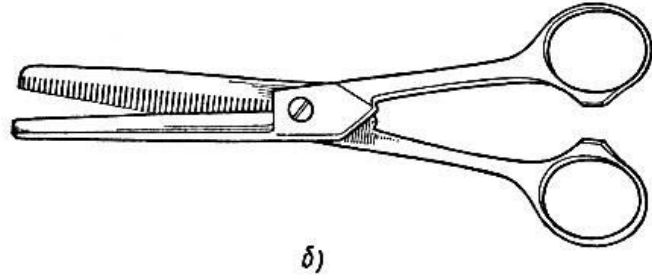
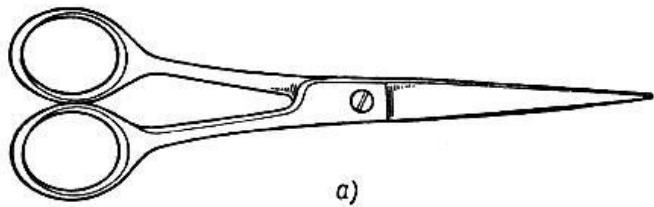
Тема: Составление " чтение схем



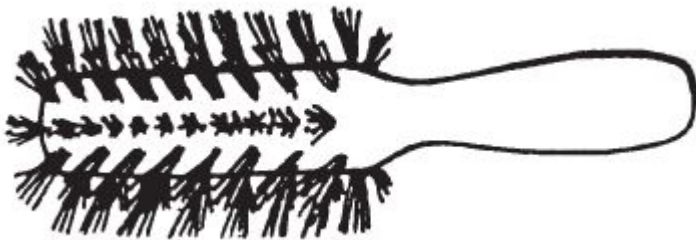
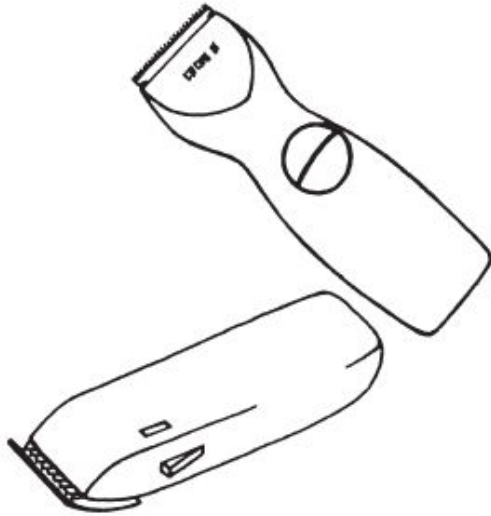
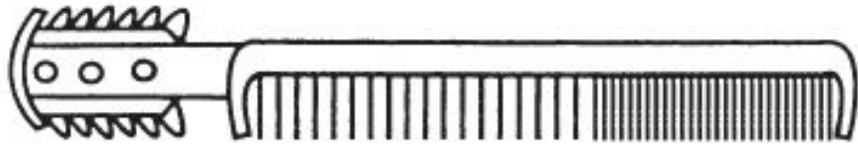
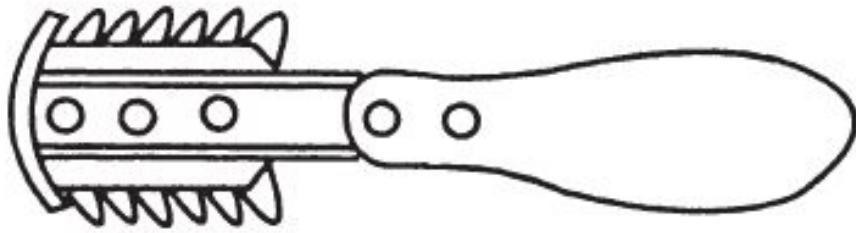
Выполнила: Сарсембина Лаура ПМ-13

- **Схема стрижки** — это технический рисунок, отражающий в проекции на плоскость:
 - *поверхность головы и ее деление на зоны;*
 - *проборы, которыми выполняется стрижка;*
 - *углы оттяжки (подъема) прядей;*
 - *линию среза и форму стрижки;*
 - *порядок выполнения стрижки (технологию выполнения);*
 - *применяемые инструменты.*
- Схема приводится в профиль и анфас. Иногда необходима проекция затылка. При асимметричных стрижках показывают схему в профиль справа и слева. При изменении углов отчеса возникает необходимость в пространственных чертежах, иначе в проекции на





- а)ножницы прямые
- б)ножницы филировочные
- 1.Прямая расчёска
- 2.Комбинированная
- 3.Комбинированная
- 4.Для начеса
- 5.С хвостиком



- 1.Безопасная бритва
- 2.Филировочная бритва
- 3.Машинка для стрижки волос
- 4.Брашинг



- 1. Скелетная расческа
- 2. Зажимы
- 3. Пулевизатор и фен.

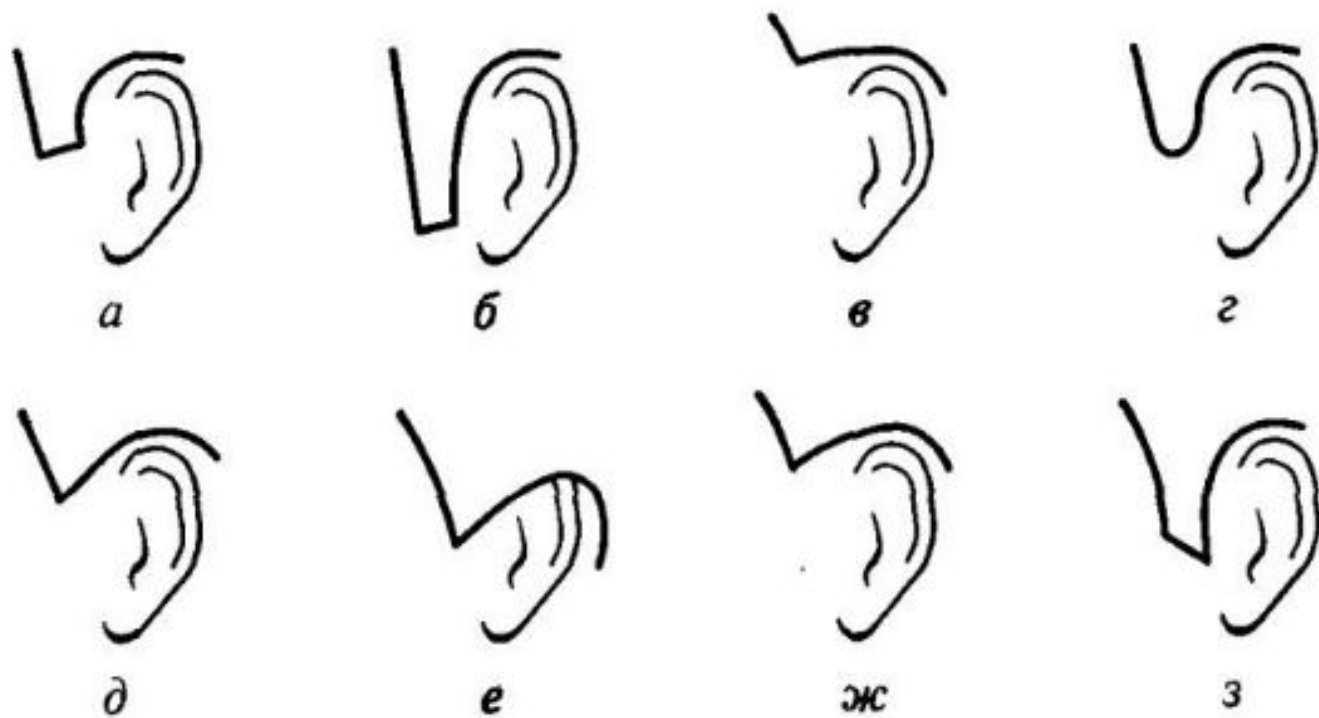


Рис. 5.18. Формы окантовки мужских висков:

а — прямая (подходит для жестких темных волос в классических стрижках); *б* — удлиненная прямая (может корректировать полное лицо); *в* — укороченная прямая (выше краевой линии роста волос, подходит для спортивных стрижек); *г* — прямая закругленная (подходит при вьющихся волосах); *д* — косая; *е* — удлиненная косая; *ж* — укороченная косая; *з* — «венгерская» (корректирует нос с горбинкой)

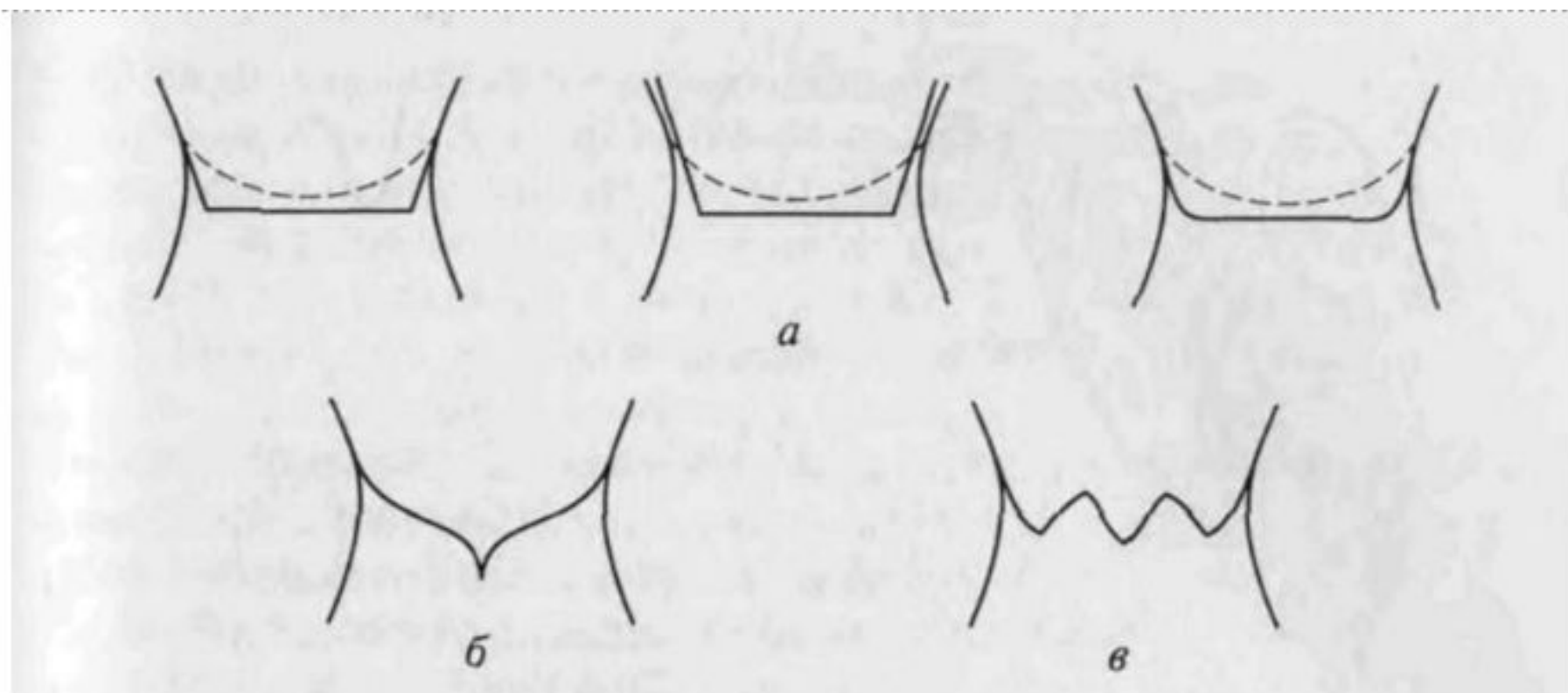


Рис. 5.20. Формы окантовки шеи у мужчин:
a — скобка различных конфигураций; *б* — «в косичку»; *в* — фигурная
(по росту волос)

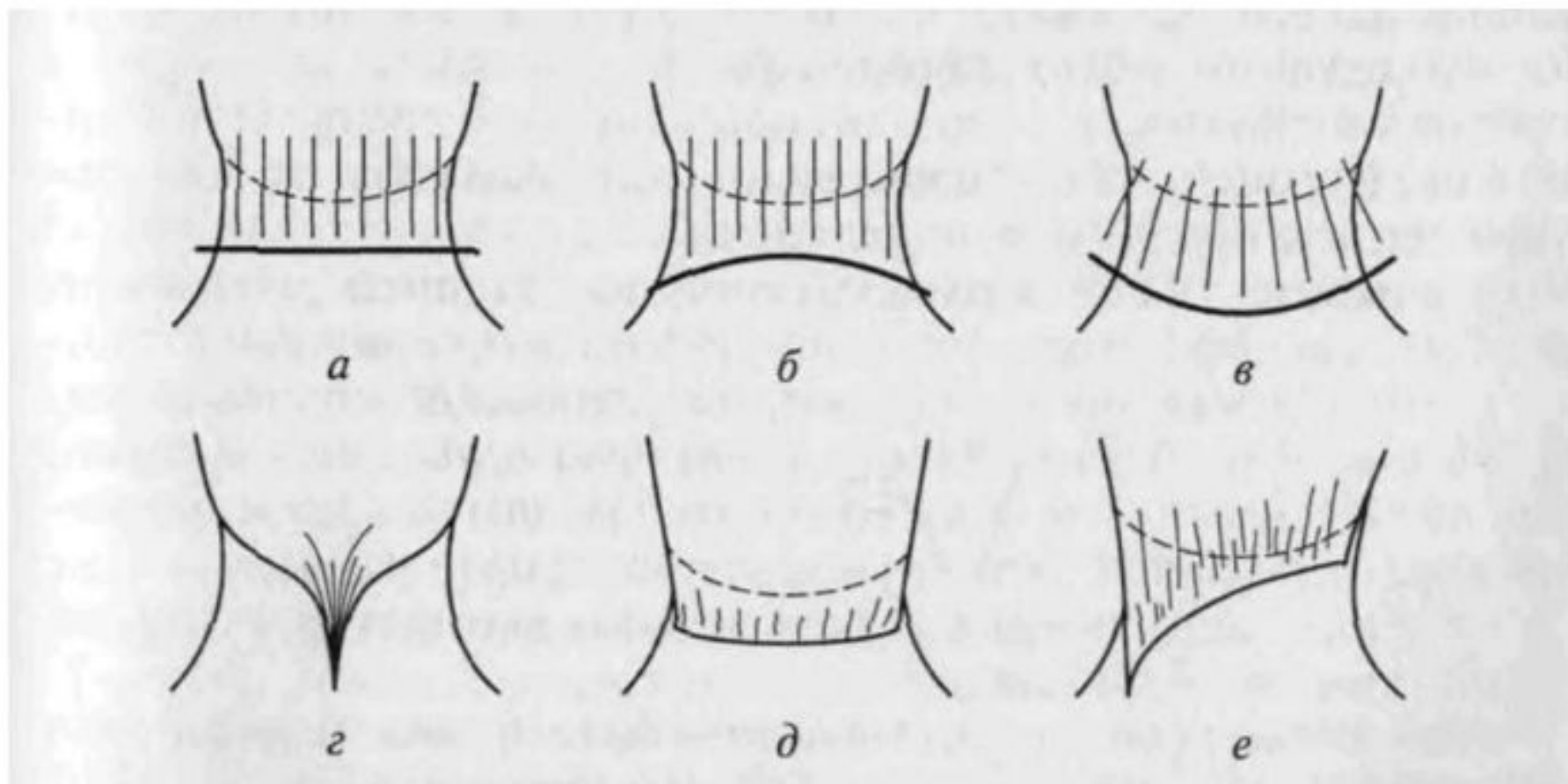


Рис. 5.21. Формы окантовки шеи у женщин:

a — прямая; **б** — вогнутая; **в** — полукруглая; **г** — «в косичку»; **д** — скобка различных конфигураций; **е** — фантазийная

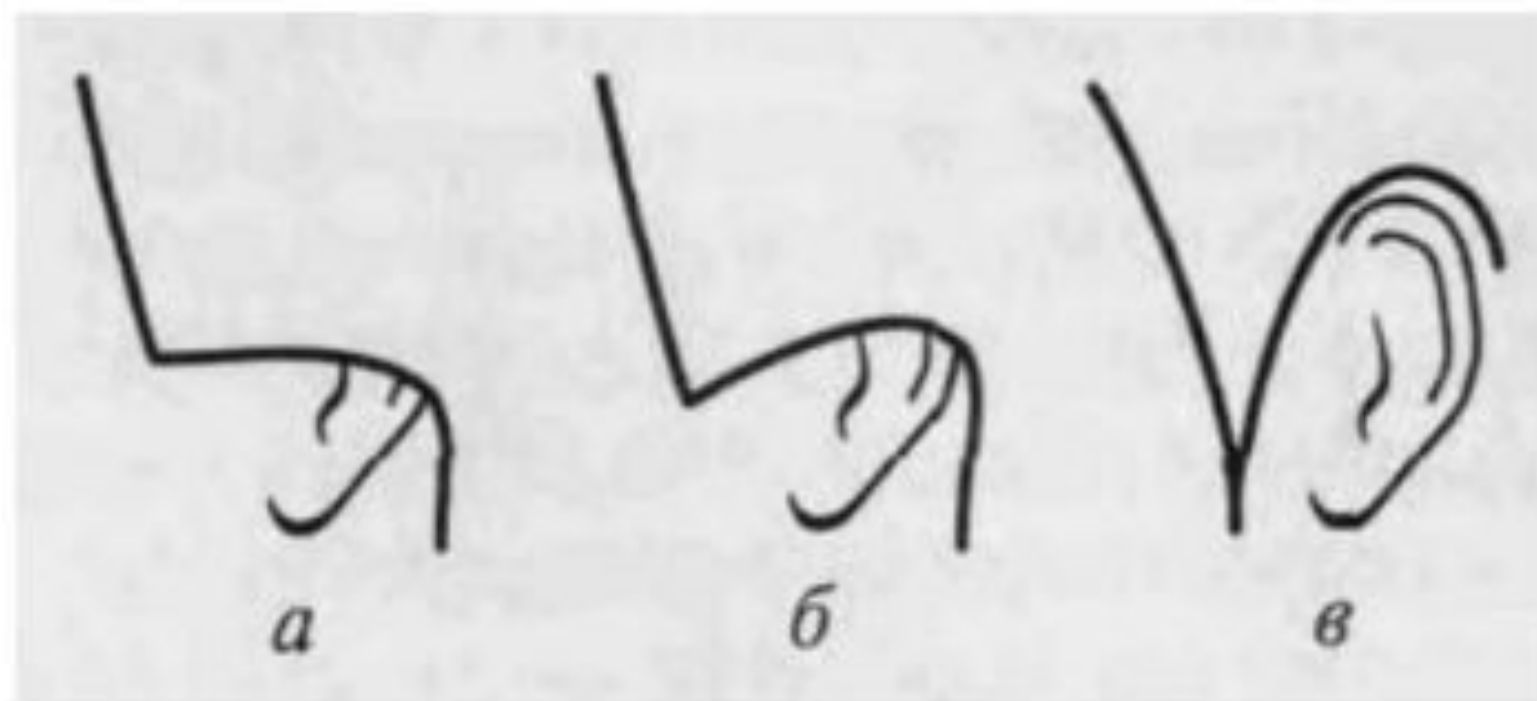


Рис. 5.19. Формы
окантовки женских висков:
a — прямая; *б* — косая; *в* — «пейс»
(не подходит при вьющихся волосах)



Рис. 5.22. Направление отчеса волос при выполнении окантовки

главные правила окантовки:

- прядь всегда следует отчесывать перпендикулярно предполагаемой линии окантовки
- нельзя линию окантовки поднимать выше краевой линии роста волос.

При операции снятие на пальцах
применяют следующие методы стрижки:

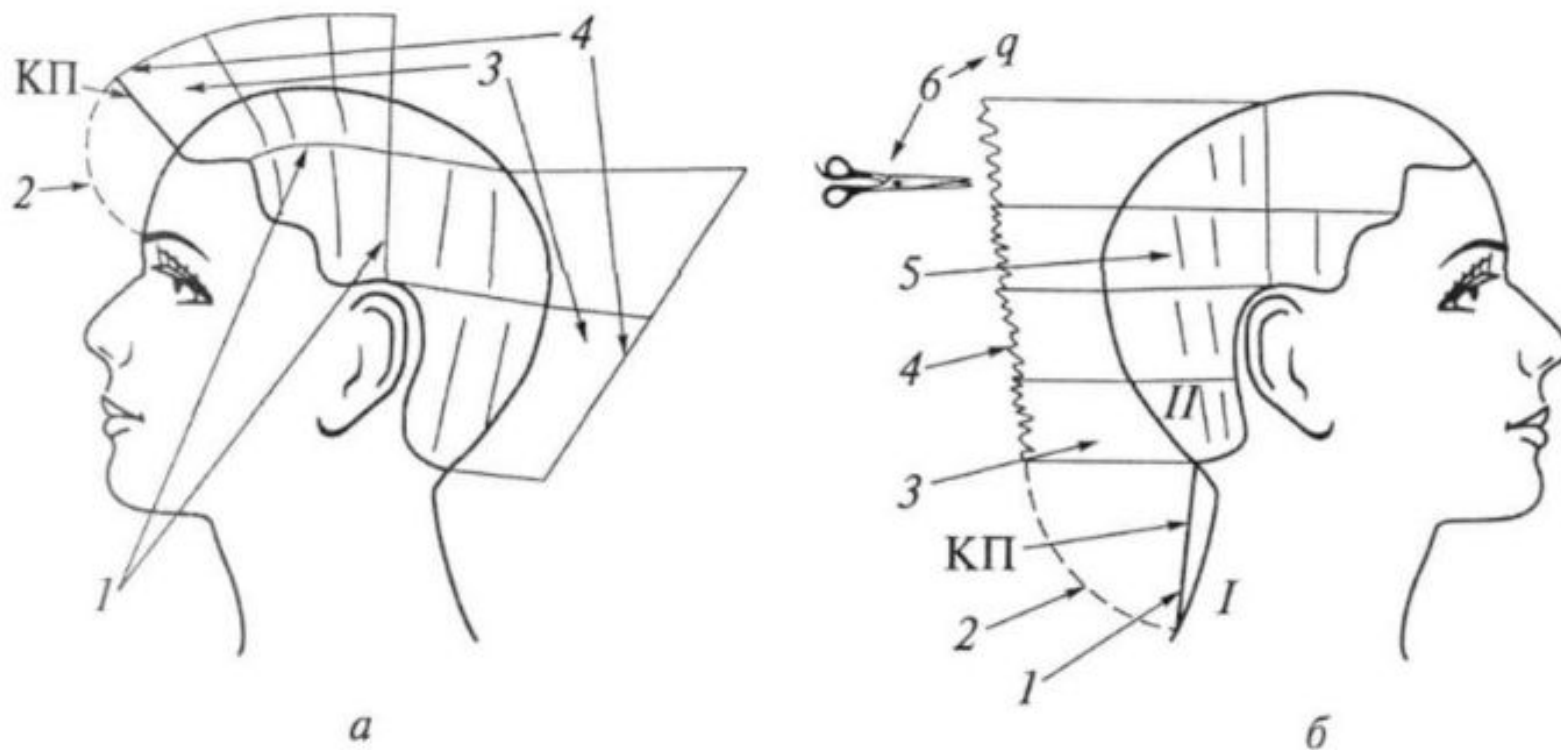


Рис. 5.23. Фрагменты различных схем стрижек:

схема а: 1 — проборы (горизонтальные и вертикальные); 2 — разворот конт рольной пряди; 3 — видимая на Zz и невидимая на Tz плоскости прядей, а также угол подъема (оттяжки) пряди; 4 — линия стрижки; схема б: 1 — контрольная прядь (КП) стрижется с углом оттяжки 0° ; 2 — разворот КП; 3 — видимая в профиль плоскость пряди; 4 — линия среза, зубчатый срез; 5 — вертикальные проборы; 6 — инструменты, применяемые для выполнения стрижки; I — II — по

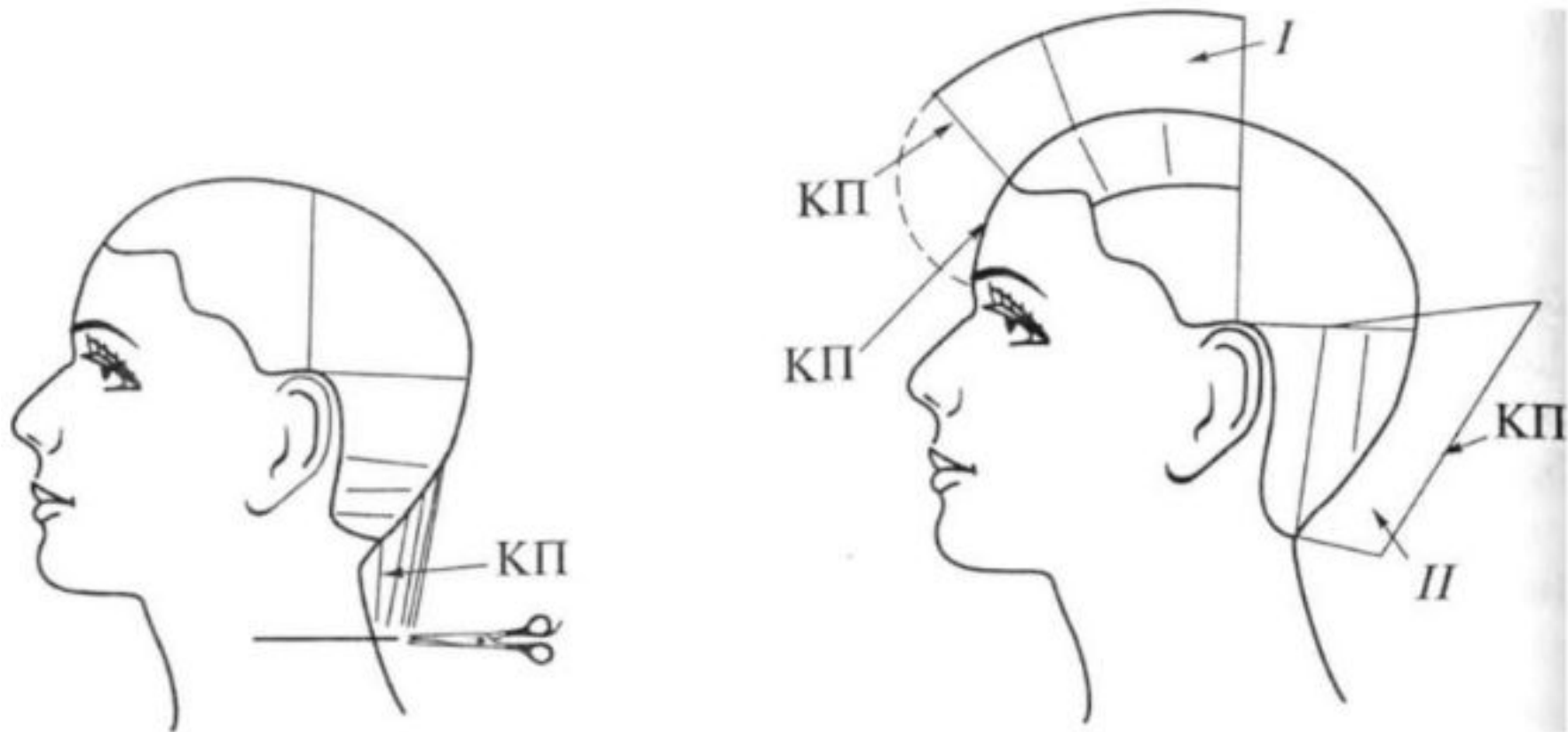


Рис. 5.24. Фрагмент схемы стрижки:

a — методом прядь на прядь; *б* — методом прядь за прядью;

КП — контрольная прядь; *I—II* — последовательность выполнения стрижки

- **Метод прядь на прядь** применяется в основном при стрижке массивных форм или при контрастной стрижке для создания массивной формы. При этом каждая последующая прядь стрижется наложением на контрольную (КП). Как правило, угол подъема прядей равен 0° , а линия среза строго параллельна пробору, которым выделяются пряди. Выполняя стрижку этим методом, можно использовать закрытый и открытый срезы, поинтинг, поинкат, которые выполняются с внутренней стороны ладони
- **Метод прядь за прядью** применяется для пластических стрижек. В этом случае каждая последующая прядь стрижется по предыдущей, являющейся для нее контрольной. От толщины пряди зависит точность стрижки. Как правило, чаще всего угол подъема прядей равен 90° , постановка рук может быть параллельной и перпендикулярной. Срез прямой, поинтинг, поинкат выполняются с внутренней и внешней сторон ладони.

- **Метод ступенчатой стрижки**
- применяется для создания градуиро ванной формы. При этом методе каждая последующая прядь стрижется с увеличением угла оттяжки. Считается, что метод выполняется горизонтальными проборами. Угол оттяжки первой контрольной пряди может быть 0° и при стрижке последующих прядей может быть увеличен до 90° . Каждая следующая прядь получается чуть короче предыдущей, что позволяет изменять объем и силуэт стрижки. Срез прямой, пойнтинг и пойнкат выполняются с внутренней стороны ладони.



Рис. 5.25. Фрагмент схемы метода ступенчатой стрижки

- **Градуирование** — это метод стрижки, применяемый для ее моделирования. Градуирование может выполняться различными методами и приемами:
 - горизонтальными проборами с изменением угла оттяжки (подъема) прядей — иначе методом ступенчатой стрижки (он был подробно описан выше);
 - вертикальными проборами с изменением угла среза;
 - вертикальными проборами с изменением угла отчеса прядей;
 - вертикальными проборами с изменением угла оттяжки (подъема) прядей.

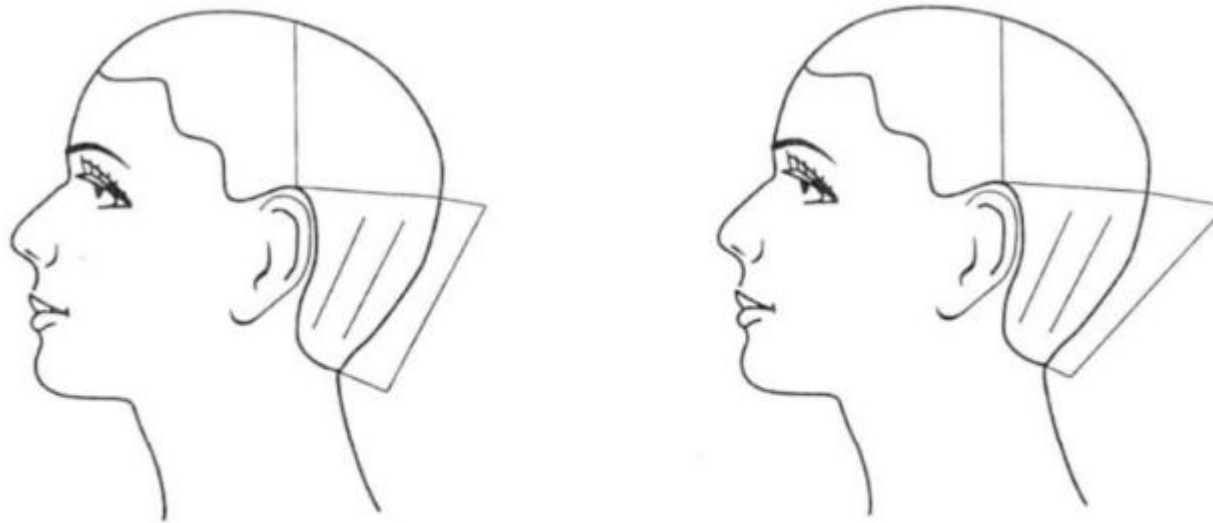


Рис. 5.26. Фрагмент стрижки вертикальными проборами

- Рассмотрим градуирование вертикальными проборами с изменением угла среза на примере выполнения различных стрижек. На рис. 5.26 показана схема выполнения стрижки вертикальными проборами. Непараллельная постановка пальцев позволяет выбирать различные углы среза. При этом чем больше угол между плоскостью пряди и пальцами, тем больше наращивается объем в верхней части головы.

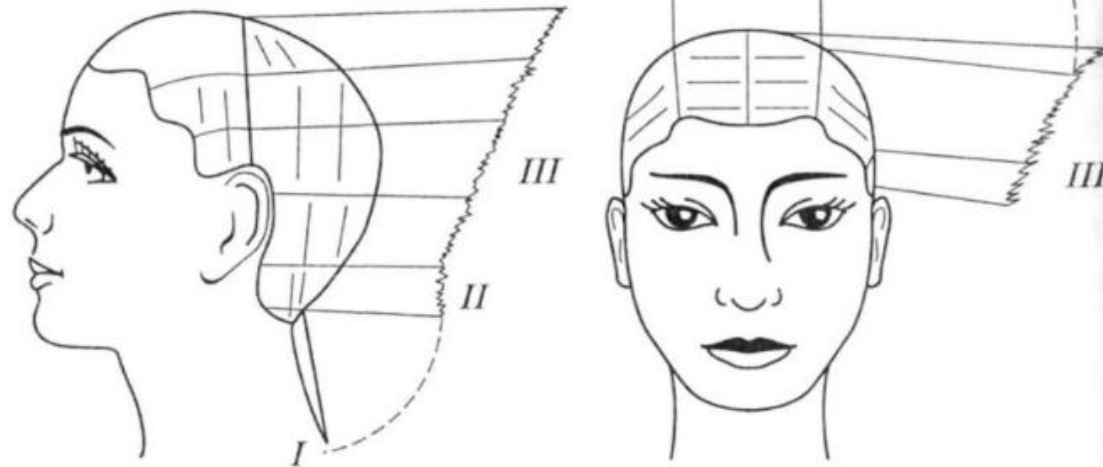


Рис. 5.27. Схема стрижки «двойное каре»: I—IV—
последовательность выполнения градуирования

- На рис. 5.27 показана схема выполнения модной не так давно стрижки «двойное каре». Нижняя затылочная зона стрижется вертикальными проборами, при этом линия среза перпендику лярна полу. Выше НЗз угол среза увеличивается для получения более массивной формы, но тем не менее стрижка выполняется вертикальными проборами, что позволяет выполнить ее быстрее и более качественно, чем методом ступенчатой стрижки

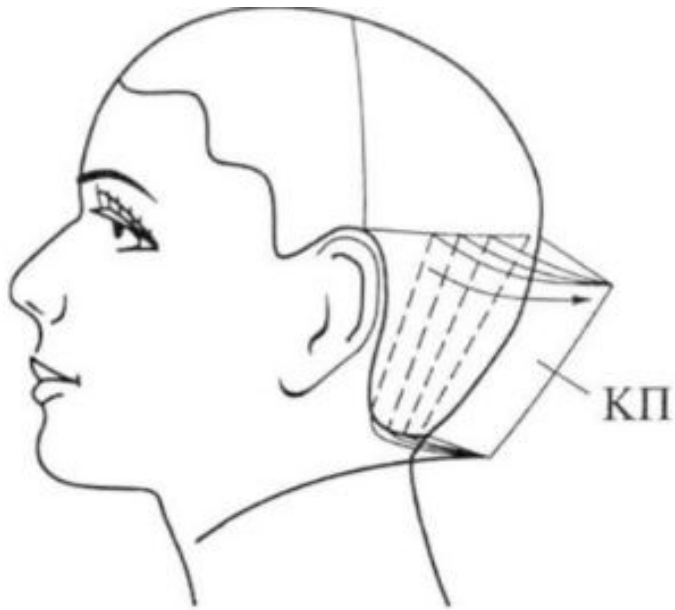


Рис. 5.28. Фрагмент стрижки
с удлинением к лицу

На рис. 5.28 показан фрагмент стрижки боб-каре, в которой выполняется удлиннение к лицу за счет отчеса прядей к затылку. Если пряди отчесывать к центру затылочной зоны, то удлиннение будет слишком велико, у лица пряди будут ниже линии подбородка. Значит, контрольная прядь, на которую мы ориентируемся при стрижке, получается подвижной: сначала она в центре затылочной зоны, затем смещается понемногу в сторону уха. Визуально контролируйте стрижку, чтобы получить грамотную и правильную форму.

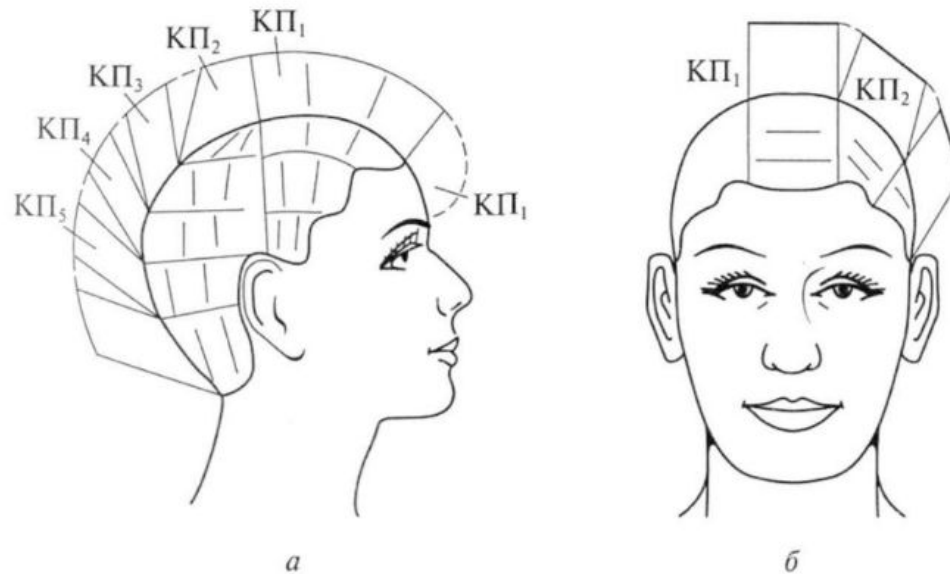


Рис. 5.29. Схема стрижки с изменением угла оттяжки (подъема) контрольной пряди:
 КП₁—КП₅— последовательность выполнения стрижки

- Градуирование вертикальными проборами с изменением угла оттяжки (подъема) прядей показано в виде схемы на рис. 5.29. Прядь при этом способе моделирования стрижек может быть оттянута вверх или вниз. Метод стрижки — ПзП. Изменение угла подъема пряди вверх сохраняет объем волос и длину. Изменение угла подъема пряди вниз сохраняет длину волос, но уменьшает объем (удачно можно применить при стрижке на длинные волосы при круглой форме лица).