



HOME-IDEAS.RU

Газон



HOME-IDEAS.RU

Партерный газон



Партерным газоном называется классический английский газон. Чтобы создать партерный газон необходимо осуществлять регулярную стрижку и полив газона, помимо этого зеленый ковер необходимо тщательно удобрять, прочесывать и т.д.

Для создания партерного газона используют 80% семян мятлика лугового и лишь 20% овсяницы красной.

Мавританский (луговой) газон



Мавританский газон принято так же называть луговым газоном. Устройство мавританского газона предполагает использование около 80-90% многолетних злаковых газонных трав и 20-10% семян дикорастущих цветков вашего региона. В результате образуется смесь трав для газона, которые создают небольшую цветущую лужайку на участке, за которой практически не требуется уход. Стрижка газона в данном случае не применяется, а если и применяется то крайне редко.

Обыкновенный (садово-парковый) газон



Обыкновенные, а их так же принято называть садово-парковые газоны считаются вторым классом газонов после классического английского (партерного). Устройство обыкновенного газона предполагает использование газонных трав, которые одновременно устойчивы к засухам, механическим повреждениям и в то же время не требуют слишком тщательного ухода. Если за обыкновенным газоном тщательно ухаживать, то за несколько лет роста такую газонную траву можно называть даже практически партерным газоном, т.к. ровный травостой и ярко-зеленое цветения характерны обыкновенному газону.

Чаще всего садово-парковый газон используют для создания городских парков, а так же зон пикников и даже детских площадок.

Спортивный газон



Семена спортивного газона имеют высокую цену, т.к. газонная трава обладает высокой устойчивостью к механическим нагрузкам и в то же время имеет привлекательный ярко-зеленый вид.

Чаще всего спортивный газон используют для обустройства полей для гольфа и футбола.

Устройство спортивного газона включает в себя смесь трав со следующим соотношением: 2 доли райграса многолетнего/3 доли овсяницы красной/3 доли мятлика дубравного. Так же дачники пользуются такой смесью трав: 3 доли мятлика лугового/1 доля овсяницы овечьей/1 доля овсяницы красной/1 доля райграса пастбищного.

Дикий газон

Дикий газон является отходом от традиционной культуры выращивания газонной растительности вашего региона. Это самый ленивый газон, т.к. на его создание требуется минимум времени и денег, а уход осуществляется. Особых мер по уходу за диким газоном нет. Главное удалить на территории газона сорняки и рассадить на территории растительные материалы.

Устройство дикого газона осуществляется с помощью таких растений, как полевица, мятлик, овсяница. Все что нужно, это найти их в природе и порезать на несколько частей и высадить на будущий газон. После этого растения прикрываются слоем плодородной почвы (около 5 мм) и осуществляется полив.

Через 2-3 сезона после посадки дикого газона, зеленый ковер будет украшать ваш дачный участок. Главное вовремя удалять такие сорные растения, как амброзия, лопух, осот и т.д.

Стрижку дикого газона необходимо осуществлять 2 раз в месяц благодаря чему так же будет проводиться борьба с сорняками.



Рулонный газон



Устройство рулонного газона включает в себя слой дерна, высокопрочную сетку и травостой. Рулоны имеют длину 2 метра и ширину 0,4 м. Вес одного рулона газонной травы составляет около 13,5 кг (плюс минус 1,5 кг).

Обращаем ваше внимание на то, что самостоятельно создать рулонный газон у вас не получится, т.к. для этого требуется специальное оборудование и технология.

Теневой газон



На сегодняшний день в специализированных магазинах существует множество семян, которые могут активно расти и украшать затененный участок.

Так же существуют рулонные теневыносливые газоны, имеющие более высокую цену.

Устройство теневого газона предполагает использование максимальной доли овсяницы красной в травосмеси.

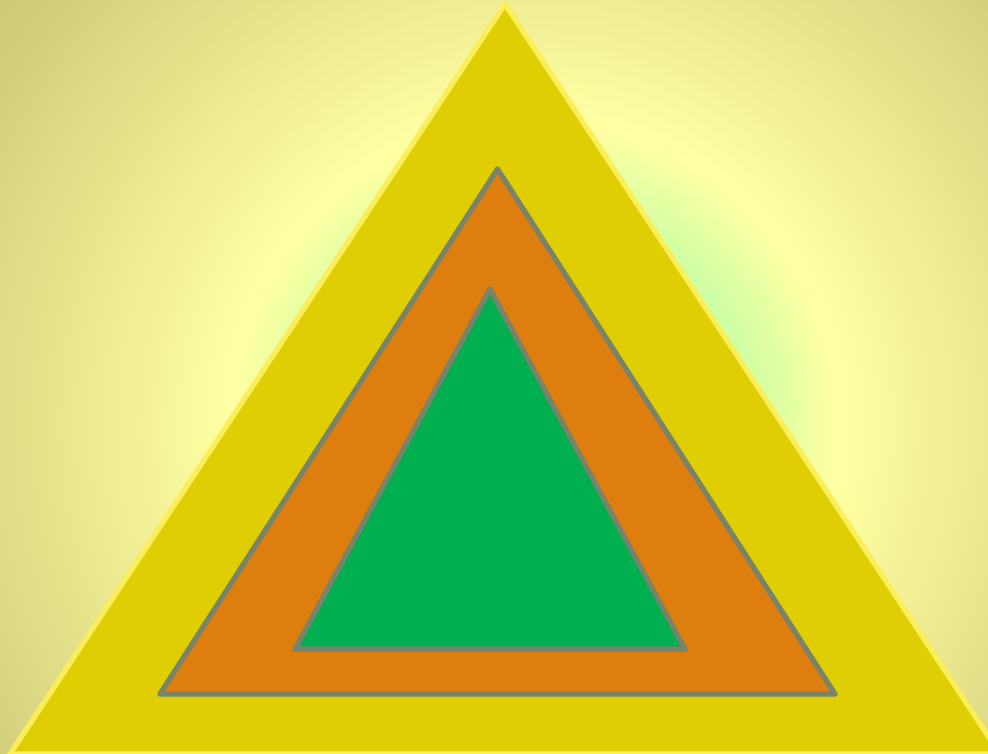
Городской газон



Городской газон должен быть неприхотливым, то есть состоять из газонных трав, которые не требуют частого полива, стрижки и т.д. Так же городской газон должен обладать морозостойкостью и устойчивостью к вытаптыванию.

Именно поэтому устройство городского газона предполагает использование следующего соотношения трав: 2 доли тимopheевки луговой/1 доля райграса многолетнего/1 доля овсяницы луговой.

Рулонный



Посевной

Биоматы

Устройство посевного газона. Сеем газон

Если вы решили посеять газон **семена** самостоятельно, купив для этого семена в садовом центре. Вам необходимо понять какой сорт газонной травы или какая травосмесь подойдет именно для вашего участка. Нужно правильно рассчитать количество семян с запасом (на случай, если придется подсеивать газон).

Не забудьте проверить срок годности семян, так как несвежие семена хуже всходят.

Стоимость газонных травосмесей в Иркутске колеблется от 70 до 100 руб/м². При сравнительно невысокой стоимости, необходимо помнить о дополнительных расходах, возникающих при использовании этого метода.



Видов травосмесей существует очень много - в них нужно сориентироваться, ведь от этого зависит успех мероприятия, неправильно подобранные семена могут попросту не взойти или готовый газон будет выглядеть непривлекательно и отнимать много времени на уход и восстановление внешнего



Посевной газон

Сеять семена можно только в очень сухую и безветренную погоду. Перед посевом вы должны очень тщательно подготовить почву.



1. Глубоко перекопать, выбрать весь мусор, камни, сорняки,



2. Хорошо разровнять и утрамбовать будущий газон садовым катком.



3. Желательно, оставить подготовленное основание на 2-4 недели, чтобы дать взойти семенам и корневищам оставшихся сорняков и еще раз провести борьбу с сорняками вручную или с помощью гербицидов. Это необходимо, так как семена газона распределенные по поверхности будут всходить гораздо дольше, чем сорняки.



Для посева вам необходимо приобрести специальную сеялку, чтобы распределить семена по поверхности равномерно, так как всходы должны быть дружными и не давать укореняться или пробиваться сорнякам.



Вручную распределить семена равномерно достаточно сложно. Также очень важным этапом является укрытие семян слоем земли (только вручную, чтобы не сместить слой семян) в 1-2 см и тщательная прикатка этого слоя.



Земля должна быть очень рассыпчатой и умеренной влажности, так как при последующей прикатке есть риск "растащить" все семена вместе с землей на рабочей поверхности катка.



Посевной газон необходимо поливать ежедневно и обильно в течении 2-3 недель, так семена под тонким слоем земли легко могут пересохнуть под палящим солнцем. При том, если ваша лужайка имеет уклон - риск смывания семян в нижние точки склона очень велик, поэтому полив осуществляется только мелкокапельный и под обязательным наблюдением.



Гидропосев

Засеивание земли семенами, в том числе засеивание методом водяной струи (гидропосев), содержащей полупроросшие семена газонной травы



Такой способ особенно подходит для озеленения:

1. беспочвенных, труднодоступных, высоких и крутых откосов и склонов;
2. больших парковых и садовых территорий.
3. городских улиц;
4. дорожных обочин;
5. ландшафтных участков, которые подвержены эрозии за счёт воды и ветра;
6. игровых и спортивных площадок;
7. аэродромов;

Преимущества

1. Такой жидкий газон имеет очень много достоинств:
2. С помощью него происходит укрепление почвы.
3. Работы по озеленению проводятся в наиболее сложных рельефных местах (склоны и откосы, участки, подверженные затоплению).
4. С его помощью ведётся борьба с такими негативными факторами, как вредные растения, эрозия и пыль.
5. Этот метод позволяет получить 95% всхожести семян.
6. Гидропосев поможет восстановить земельные территории, пострадавшие во время пожаров.
7. Засаживаемая поверхность имеет очень привлекательный вид.
8. Восстанавливается истощённая почва, которая длительно использовалась.
9. Несложная технология, такое озеленение легко производится своими руками.
10. Быстрый метод, за один день можно озеленить до 5 га земли.
11. Экономичность ввиду низкой стоимости материалов, трудовых ресурсов и дальнейшего обслуживания.
12. Семена и питательные вещества распределяются равномерно.
13. Долговечность.

Специальная смесь для гидропосева включает в себя:

- Мульчирующий материал, который окрашивают при помощи экологически чистых красителей. Это позволяет достигать равномерности газона. В основе мульчи, как правило, целлюлоза или древесные волокна, в домашних условиях можно использовать мелкую солому либо опилки.
- Смесь семян травы.
- Гидрогель. Он накапливает влагу, удерживает её, а потом отдаёт в почву, за счёт чего она не перегревается.
- Комплекс удобрений и улучшителей почвы.
- Экологически чистая клейковина. Для мульчирующих компонентов она выполняет роль связующего материала.
- Гидропосевная машина со шлангом и распылителем. В случае, когда посев производят своими руками на дачном участке вполне подойдут мешалка для цементного раствора и распыляющий пистолет.



Рулонный газон

Рулонный газон— это дернина газонных трав, выращенная посевом семян на специальные маты рыхлой структуры из растительного или искусственного волокна. Корневая система при данном способе получается очень компактной и легко переносит срезку, без потери жизнеспособности.

-Признаки качественного дерна-

Хорошая корневая система - много белых корешков

Недавно подстриженный

Хорошая ровная окраска - наличие газонных трав. Нет проплешин

Практически нет сорняков

Хорошая почва: не глинистая, не чрезмерно песчаная. Нет камней

Одинаковая толщина 2-4см.

Нет вредителей или болезней

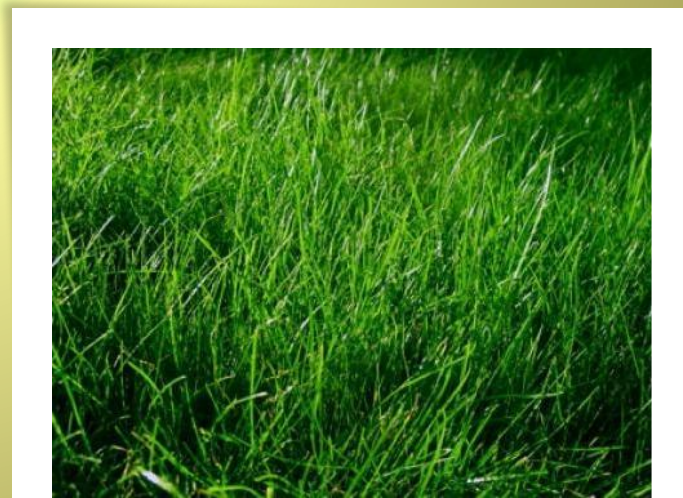


Укладку дернового газона лучше доверить профессионалам - это весьма трудоемкое и энергозатратное мероприятие. Вес 1м² дернины составляет порядка 25-30 кг, а рулон может быть длиной в несколько метров. Для примера: вес 30м² биомата сухой газон - 12 кг, а вес 30м² дернового газона - 500-900кг. Разница очевидна.





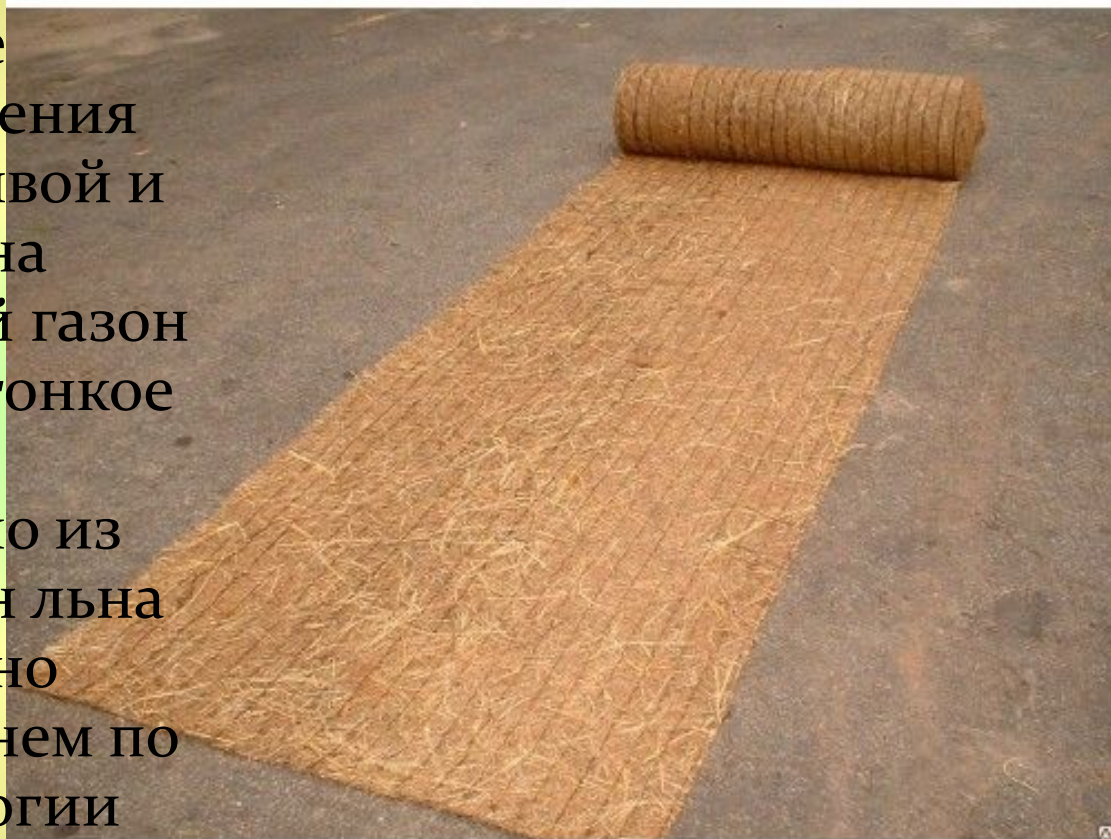
Подготовка основания газона проводится такая же, как и для посева. Необходимо подгонять основание под микрорельеф нижнего слоя дернины, стыки подгоняются очень четко - для этого нужна сноровка и режущие инструменты, укладка производится в определенном порядке, для прикатки требуется очень тяжелый каток или вибротрамбовщик - обычным садовым тут не обойтись.



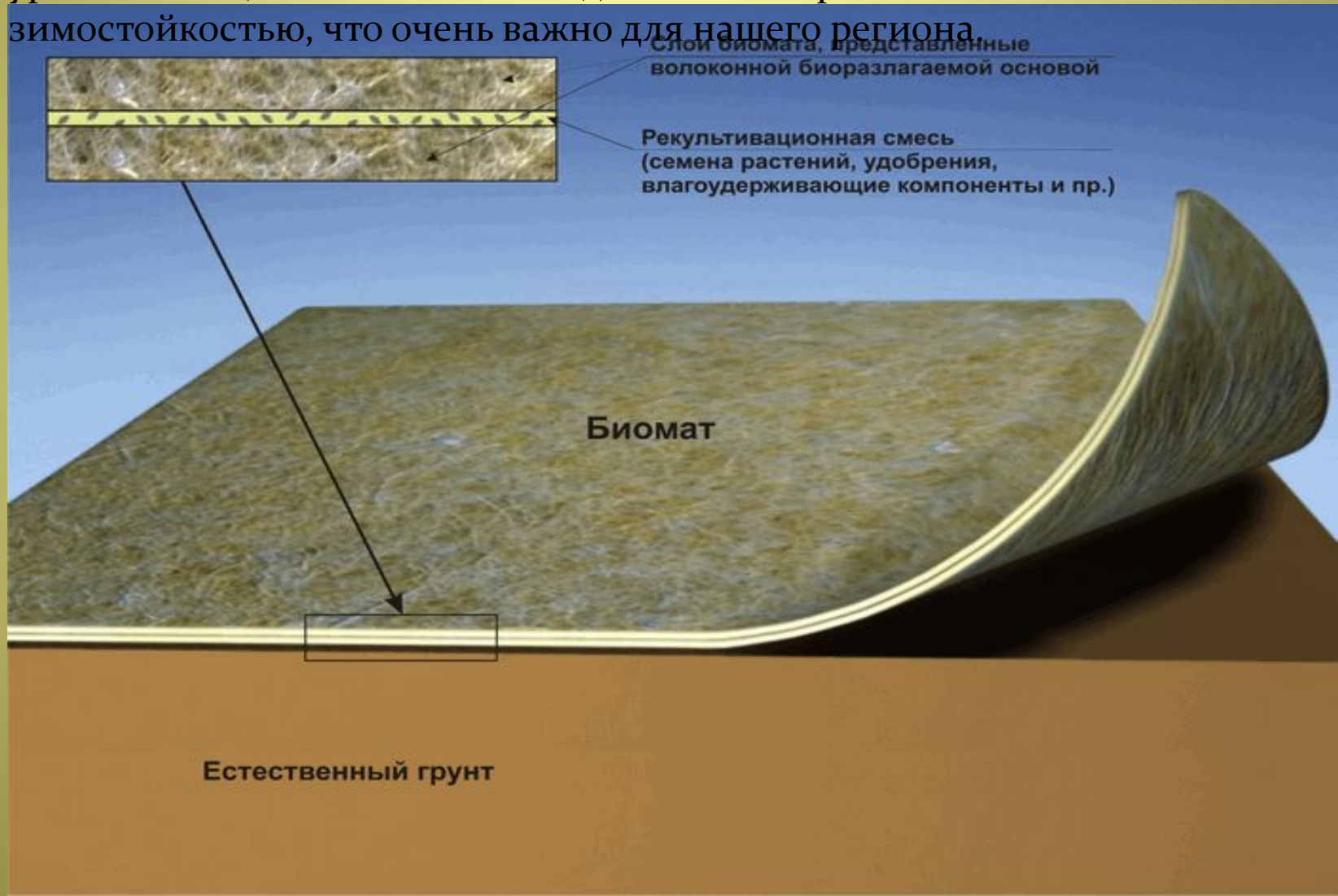


Биоматы

Биоматы сухой газон - это современное и умное решение для воплощения Вашей мечты о красивой и ухоженной лужайке на вашем участке. Сухой газон представляет собой тонкое биоразлагаемое органическое полотно из натуральных волокон льна и пеньки с равномерно распределенными в нем по специальной технологии семенами многолетних газонных трав.



Сама биоткань - это экологически чистый материал, который со временем перегнивает и дополнительно обеспечивает питание вашему газону. В полотно зашита универсальная травосмесь, которая подходит для любого уровня освещения газона и обладает очень хорошей всхожестью и зимостойкостью, что очень важно для нашего региона.





Срок годности биоматов, составляет 3-4 года. Стоимость сухого газона составляет 180 рублей/м².

Необходимо лишь расстелить полотно, проследив, чтобы края либо плотно прилегали друг к другу, либо немного перехлестывались.



Затем поверх биоматов нужно распределить слой земли толщиной 1-2 см - сделать это можно с помощью легких граблей, что значительно сэкономит ваши усилия. Завершающим этапом, также как и в первом случае, является прикатка верхнего слоя земли катком.



Биомат сухой газон - это отличное решение для участка с небольшим уклоном или даже озеленения откоса, семена останутся на месте.

