

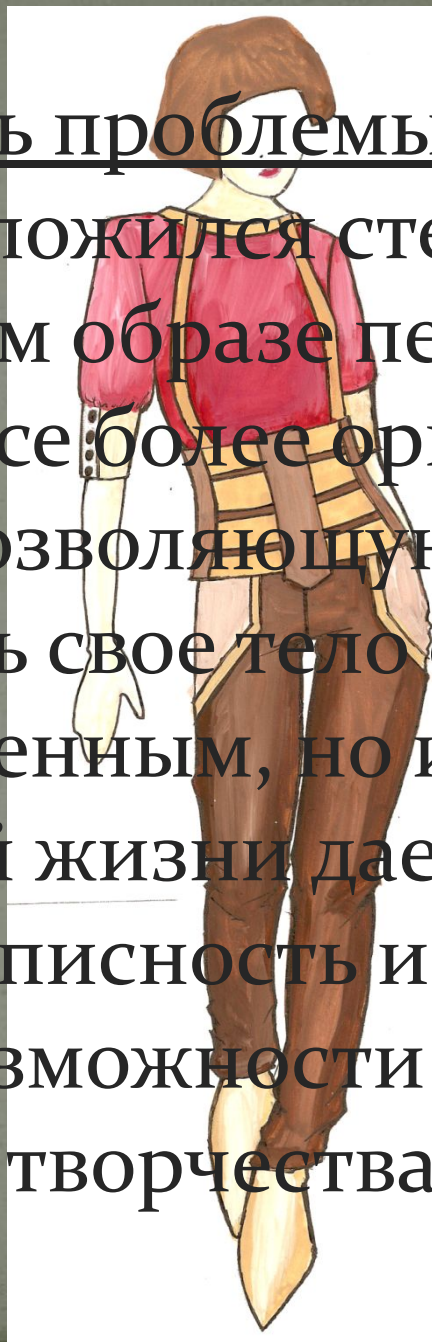
Сущность и атрибуты имиджа будущего педагога

Выполнила студентка группы ПОД 509
(дизайн)

Рюмина Елена Валерьевна



Актуальность проблемы: в настоящее время сложился стереотип о консервативном образе педагогов, однако сегодня мода все более ориентирована на одежду, позволяющую не только чувствовать свое тело совершенно раскрепощенным, но и на ту, что в повседневной жизни дает наибольшую свободу, живописность и предоставляет большие возможности для личного творчества.

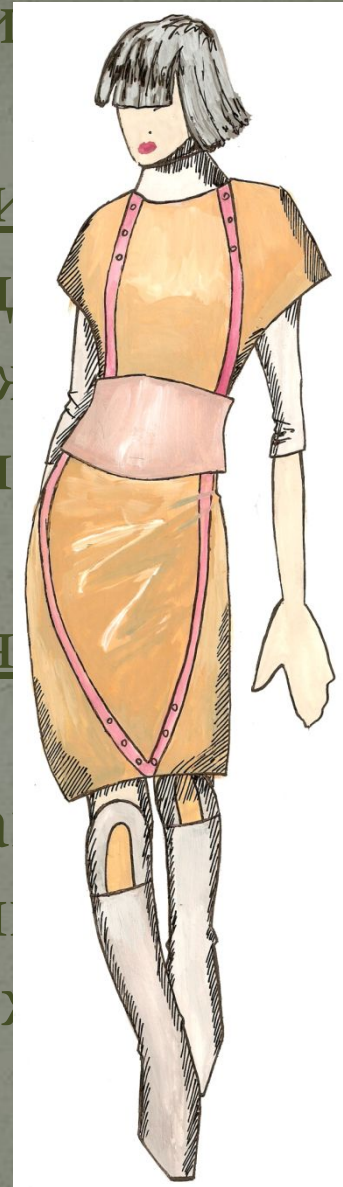


Объект исследования:

процесс проектирования
одежды.

Предмет исследования:
проектирование коллекции
современной женской одежды
на её основе имидж
педагога.

Цель исследования:
выявить характерные
особенности имиджа педагога
разработать коллекцию
современной женской одежды
в деловом стиле.



Задачи исследования:

- 1) на основе анализа тенденций моды и исследования выявить характерные черты имиджа педагога;
- 2) разработать коллекцию женской одежды в деловом стиле;
- 3) разработать конструкцию проектируемого изделия;
- 4) разработать технологию проектируемого изделия;
- 5) разработать варианты практического использования результатов исследования в учебном процессе УНПО на уроках спецтехнологии.





Работа проводилась с использованием совокупности методов исследования, включающих теоретические (анализ литературы по проблеме исследования, синтез, сравнение, классификация) и эмпирические методы (беседы, обобщение педагогического опыта, опрос, анализ литературы, наблюдение, анкетирование, сбор информации).

определяется тем, что:

- разработанная техническая документация может быть использована для изготовления индивидуальных изделий в условиях производства;
- разработанная коллекция может использоваться для практического использования педагогами в своей повседневной работе;
- содержащиеся в дипломном проекте чертежи, схемы, таблицы и др. могут быть использованы в учебном процессе в качестве дидактического материала.



Критерии по подбору магазинов

- Качество предлагаемой продукции
- Соответствие современным тенденциям моды
- Доступная ценовая политика
- Предлагаемый стиль в одежде преимущественно деловой
- Удобное месторасположение
- Наличие в магазине аксессуаров дополняющих гардероб

Ценовая политика магазинов принимавших участие в маркетинговом исследовании

Название	SoFrench	Mary Stone	E2O	Lillies	Zavodnoy Apelsin	O'STIN
Сарафан	1790	1955	1190	1390	1700	1190
	2990	1550	1790	1790	2100	1390
	1990	2150	1990	1590	1900	990
	1790		1390		2200	1590
Итого:	8560	5655	6360	4770	7900	5160
Итого:						38405
Блузки	2190	1550	1990	1390	1550	1390
	1390	2125	1590	990	2300	1590
	1590	2195	1490	1790	2500	990
	1990			1190	2000	1190
Итого:	7160	5870	4070	5360	8350	5160
Итого:						35970
Жилетки	2190			1190		
	1990			790		
Итого:	4180			1980		
Итого:						6160



Характерные черты имиджа педагога

Уместны платок на шее или галстуки, типа мужского. Сдержанный макияж, простая причёска из длинных или полудлинных волос, убранных от лица, лак для ногтей сдержанного цвета. Костюм, платье – пальто, юбка в складку, костюм – двойка. Длина платьев и юбок между коленом и лодыжкой, Можно носить аксессуары, но не экстравагантные; немного модной качественной бижутерии, но не более двух вещей одного ансамбля.



Простые силуэты. 04

Благородные ткани: кашемир, камвольные, сорочечные ткани, трикотаж, полушерстяные ткани.

Узоры: клетка глинчек, песлийский узор, английская клетка, шотландка, клетка пепита.

Колготки или чулки.

Туфли на устойчивом каблуке.

Типичные цвета: серый все его оттенки, цвет верблюжий шерсти, темно-синий, белый.

Украшения: жемчуг, перстень-печатка, простое кольцо телесного цвета

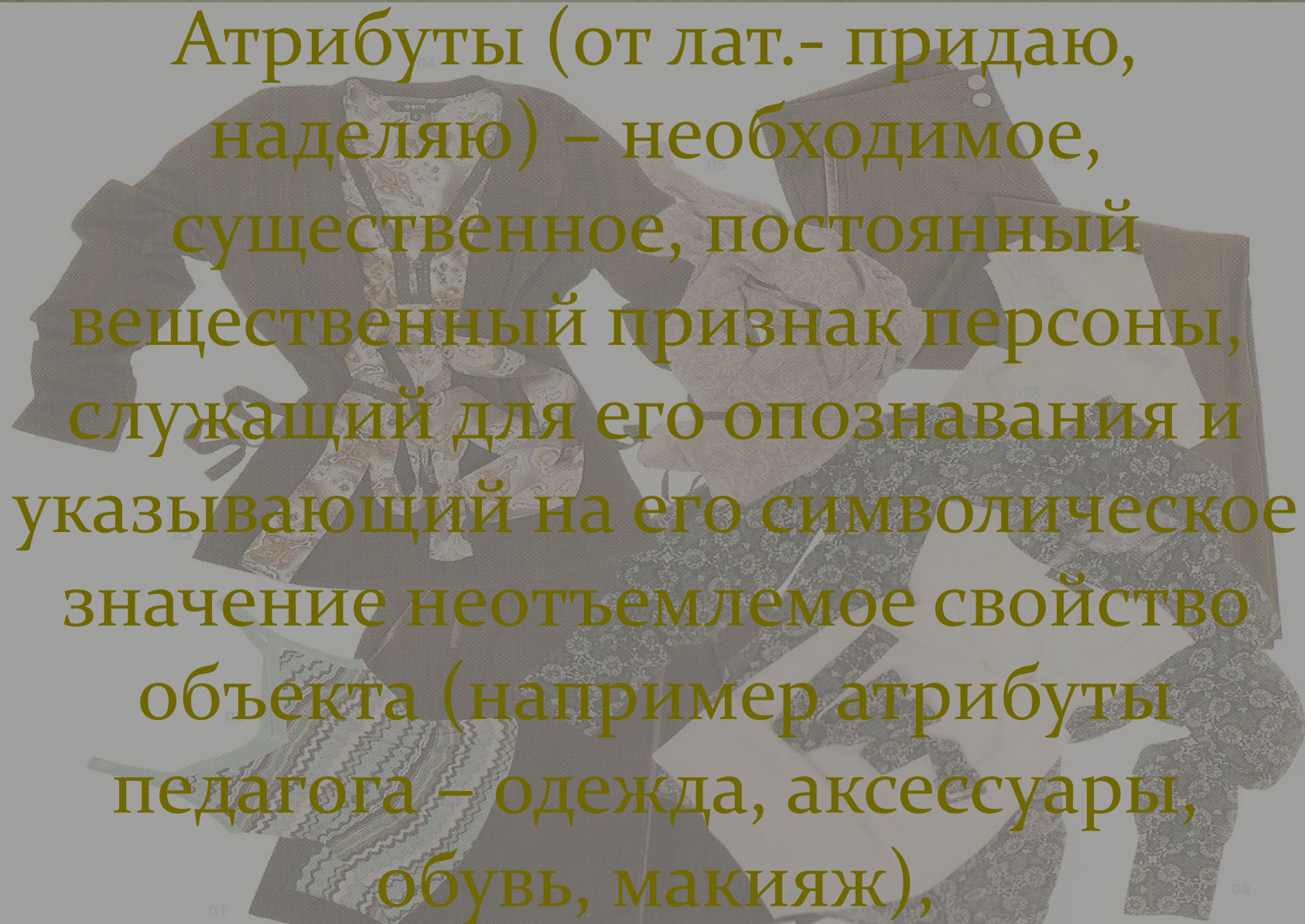


Имиджем - называют такое стойкое сочетание качеств при которых проявляются черты характера человека.

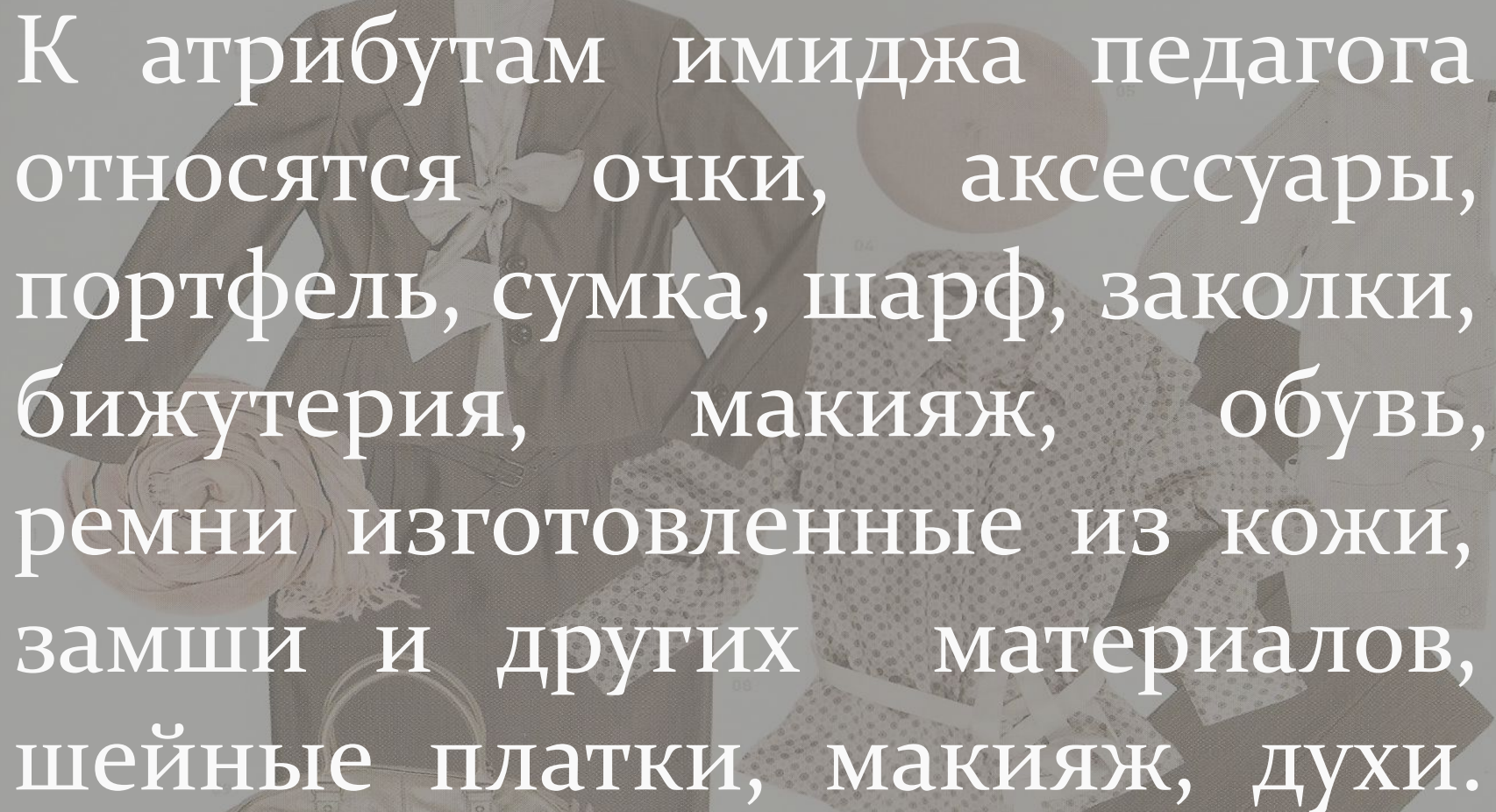


Атрибуты педагога





Атрибуты (от лат.- придаю, надеваю) – необходимое, существенное, постоянный вещественный признак персоны, служащий для его опознавания и указывающий на его символическое значение неотъемлемое свойство объекта (например атрибуты педагога – одежда, аксессуары, обувь, макияж),



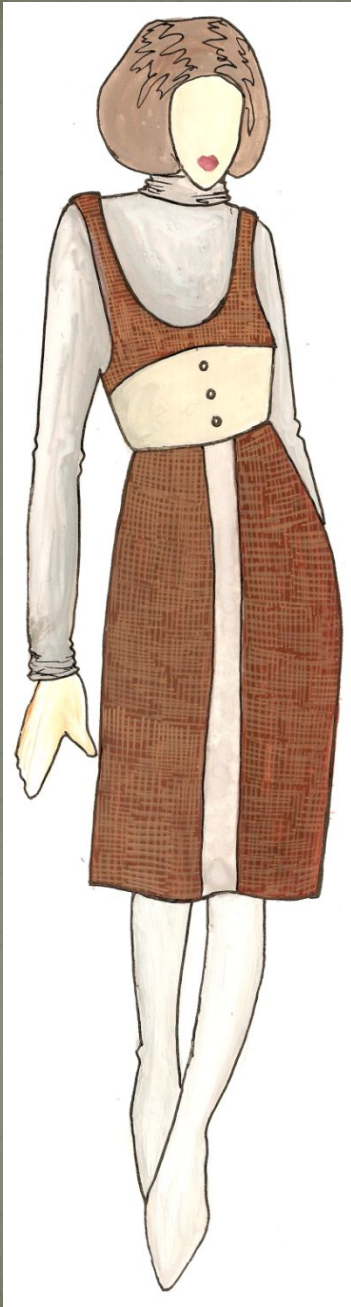
К атрибутам имиджа педагога относятся очки, аксессуары, портфель, сумка, шарф, заколки, бижутерия, макияж, обувь, ремни изготовленные из кожи, замши и других материалов, шейные платки, макияж, духи.



Модель № 1

Костюм: блуза,
и сарафан,
предназначенные
для деловой
женщины.

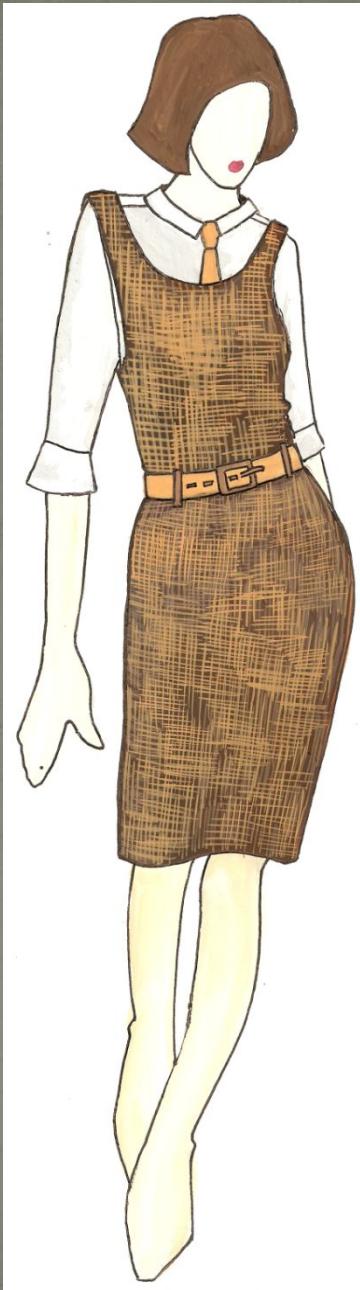
Изделия могут
быть изготовлены
из костюмной,
камвольной и сорочечной ткани.



Модель №2

Костюм: блуза и сарафан,
предназначенные
для деловой
женщины.

Изделия могут быть
изготовлены из
костюмной,
джинсовой ткани и
трикотажного полотна.



Модель № 3

Костюм: блуза и сарафан, предназначенные для деловой женщины. Изделия могут быть изготовлены из костюмной и камвольной, сорочечной (хлопчатобумажной) ткани.

Модель № 4

Костюм: комбинезон и
блуза,
предназначенные для
деловой женщины.
Изделие может быть
изготовлено из
костюмной ткани со
стрейчевыми
волокнами или из
трикотажа.



Модель № 5

Костюм:
блуза и сарафан,
предназначенные
для деловой
женщины.

Изделия могут
быть изготовлены
из костюмной
ткани или
трикотажа.



Характеристика свойств материалов

Наименование материала	Ширина, см	Поверхностная плотность, г/м ²	Жесткость	Осыпаемость	Драпируемость	Прорубаемость	Поведение при ВТО	Другие
1	2	3	4	5	6	7	8	9
Костюмные	150	22x2 (45/2) по основе и утку	-	Миним	45%	14,7, средн.	Увлажн. паром	Желат. утюжить через проутюж.
Хлопчатобумажные	140	100	Миним	Миним	-	Средн	Усад ка после ВТО 2 %	—

Характеристика клеевых материалов для дублирования верхней одежды

Клеевой прокладочный материал	Температура поверхности подушки	Давление	Время прессования
1	2	3	4
Прокладочный материал с клеевым покрытием	160 ⁰	30	20-25

Размерные признаки типовой женской фигуры

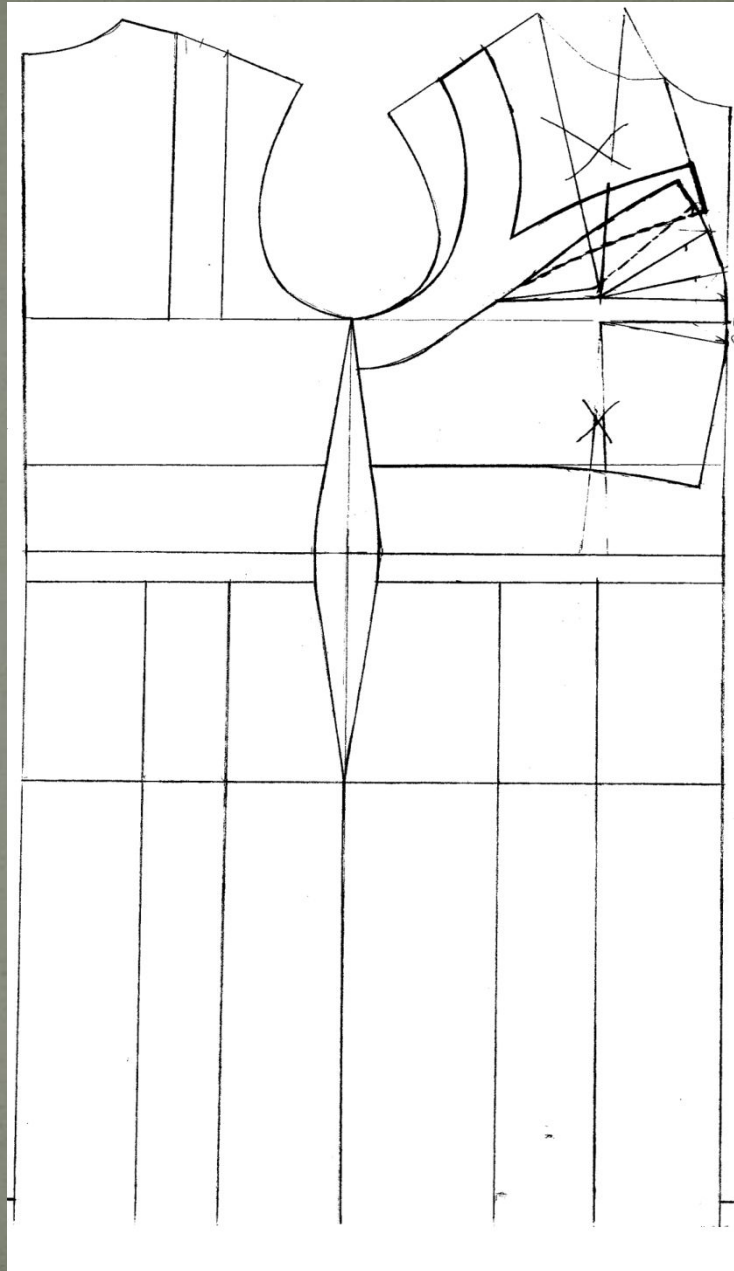
№ п/п	Наименование размерного признака	Условное Обозначение	Величина см
1	2	3	4
1	Рост	Р	164
2	Полуобхват шеи	$C_{ш}$	18.1
3	Полуобхват груди первый	$C_{г1}$	44.4
4	Полуобхват груди второй	$C_{г2}$	48.4
5	Полуобхват груди третий	$C_{г3}$	46.0
6	Полуобхват талии	$C_{т}$	35.9
7	Полуобхват бедер	$C_{б}$	50.0
8	Ширина груди1	$Ш_{г1}$	16.9
9	Ширина груди 2	$Ш_{г2}$	26.2
10	Центр груди	$Ц_{г}$	9.5
11	Расст. от л. талии сзади до высшей т. проект. плечевого шва у осн. шеи	$Дтс_2$	42.8
12	Расст. от высшей т. проект. Плеч. шва у осн. шеи до линии талии спереди	$Дтп$	43.8
13	Высота груди	$В_{г2}$	26.2

14	Расстояние от высшей точки проектируемого плечевого шва у основания шеи до уровня задних углов подмышечных впадин	$V_{прз_2}$	21.2
15	Высота плеча косая	$V_{пк_2}$	42.9
16	Ширина спины	$Ш_с$	17.8
17	Ширина плечевого ската	$Ш_п$	13.2
18	Длина руки до запястья	$Др_{зап}$	57.0
19	Обхват запястья	$O_{зап}$	16.7
20	Обхват плеча	$O_п$	28.9
21	Расстояние от основания шеи, до желаемой длины (жилет)	$Д_{изд}$	50.0

Прибавки на свободное облегание

№ п/п	Наименование конструктивной прибавки	Условное обозначение	Величина
1	На уровне груди к ширине всего изделия	Пг	6.0
2	На уровне талии	Пг	2.0
3	На уровне бедер	Пб	–
4	К ширине спинки	П _{шс}	1.0
5	К ширине переда	П _{шп}	0
6	К длине спинки до линии талии	П _{дтс}	0.5
7	К глубине проймы	П _{спр}	6.0
8	К ширине горловины спинки	Пш _{гор}	0.5
9	К глубине горловины спинки	П _{вгс}	0
10	К обхвату плеча	П _{оп}	0
11	На уровне талии	Пт	0

Построение
конструкции
сарафана



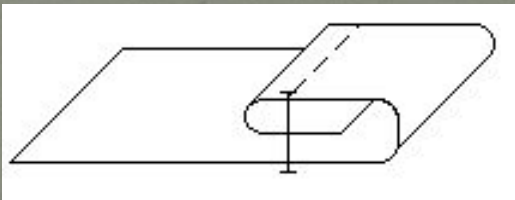
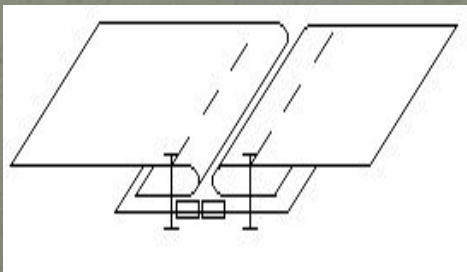
Частота стежков и номера ниток для машинных строчек на тканях основных видов

Швейные материалы	Строчка	Иглы (по ГОСТ 7322-550)	Число стежков на 10 мм	Торговый номер швейных ниток		
				Армированные х 65лх-1	Лавсановых 55л	Х/б 60 в 3сл.
1	2	3	4	5	6	7
Основной материал, костюмная ткань	Стачивающий, обмёточный	90	4-5	+	-	-
	Отделочная	90	3.5	-	-	+
Подкладочные материалы	Стачной	85	3.5	+	-	-

Характеристика гладильных столов и утюгов

Оборудование	Предприятие-изготовитель	Марка/тип	Тип нагрева поверхности	Температура нагревания °С	Время разогрева, мин.	Масса, кг.
1	2	3	4	5	6	7
Электропар. Утюг	«Паннония» Венгрия	Cs-392	–	100-200	10	3
Пресс гладильный с индивид. парогенерат программ. управлением.	«Паннония» Венгрия	Cs313	Подушка верхняя-электрич., нижняя-паровая	80-250	40	510

Характеристика приспособлений малой механизации

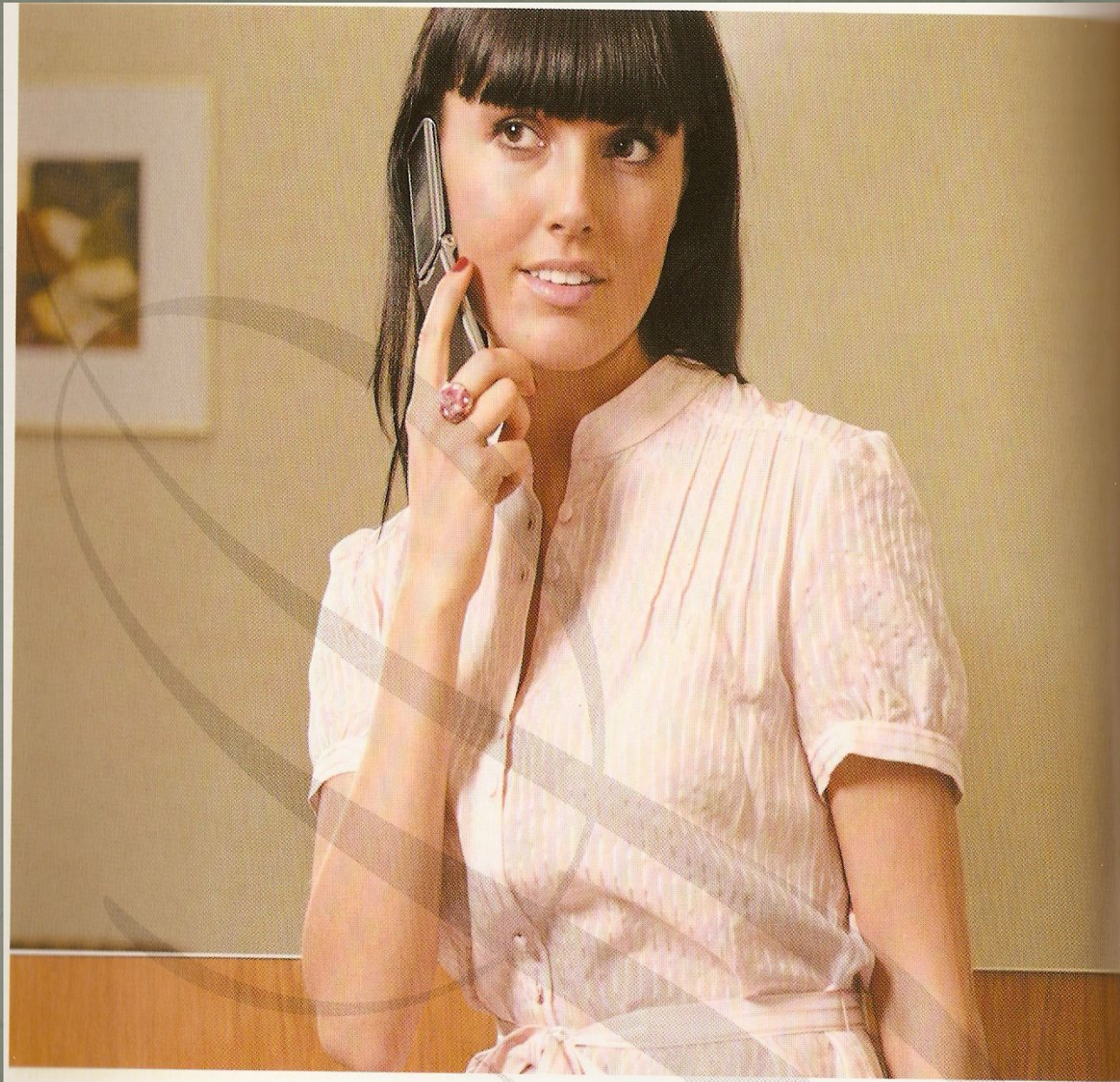
Наименование и назначение приспособления	Марка (номер)	Схема шва	Содержание операции
1	2	3	4
Линейка - направитель	97кл-ОЗЛМ 2-33		Настрачивание отделочная строчка
Лапка для притачивания застежки-молнии	97кл-ОЗЛМ 2-61К		Втачивания замка в средний шов спинки

Определение базовой цены дизайнерского продукта

№	Наименование материалов	Расход	Цена за единицу	Сумма
1	2	3	4	5
1.	Основные Костюмная ткань (сарафан)	1.25	700	875
2.	Сорочечная ткань (блуза)	0.67	450	301.5
3.	Скрепляющие Нитки «Ideal»	6	10	60
5.	Сопутствующие Прокладочный материал	0.50	29.00	14.50
6.	Пуговицы декоративные	4	54	216
7.	Застёжка «тесьма – молния» для сарафана	1	3	3
	Итого:			1485

Аналоги



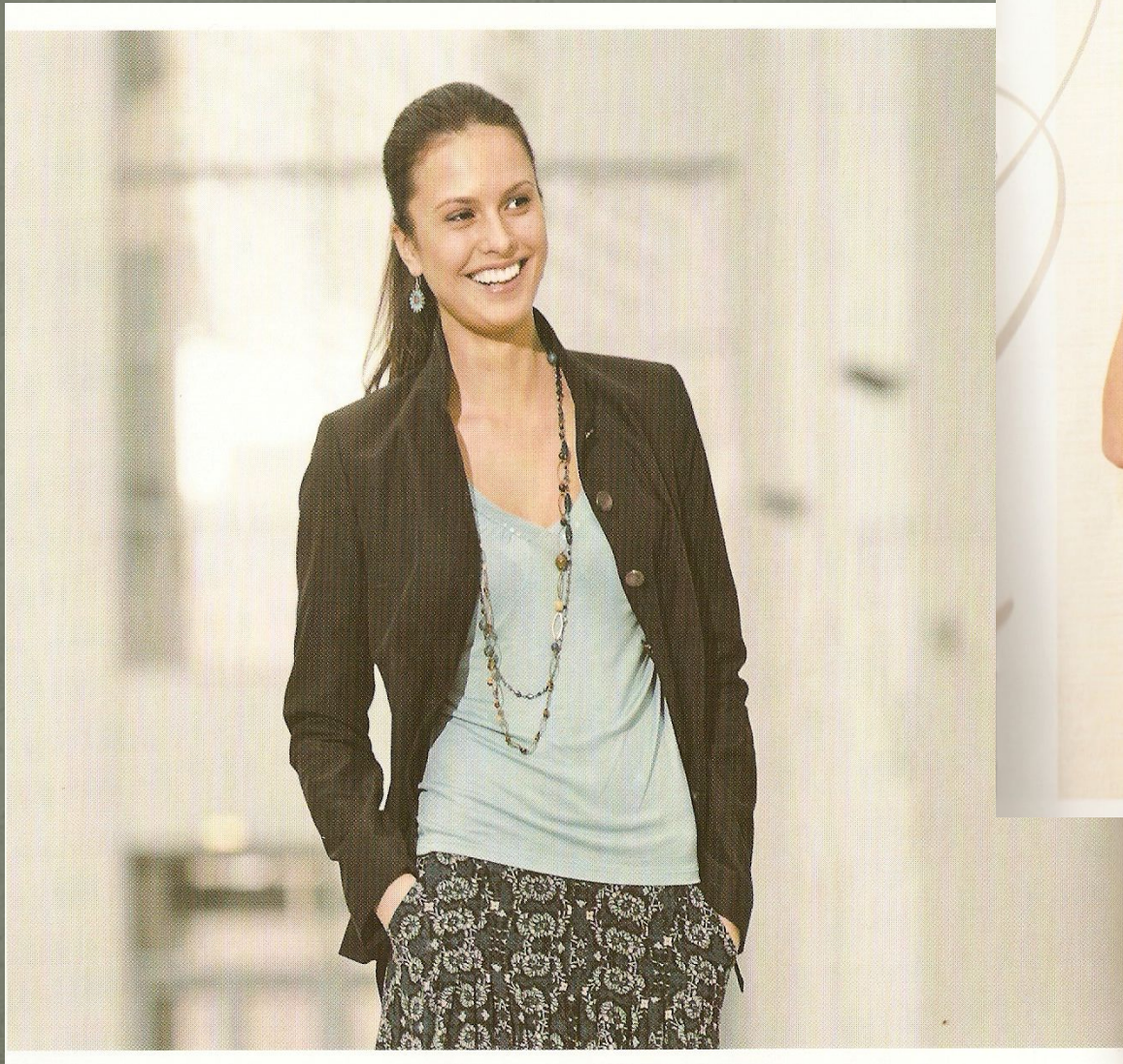


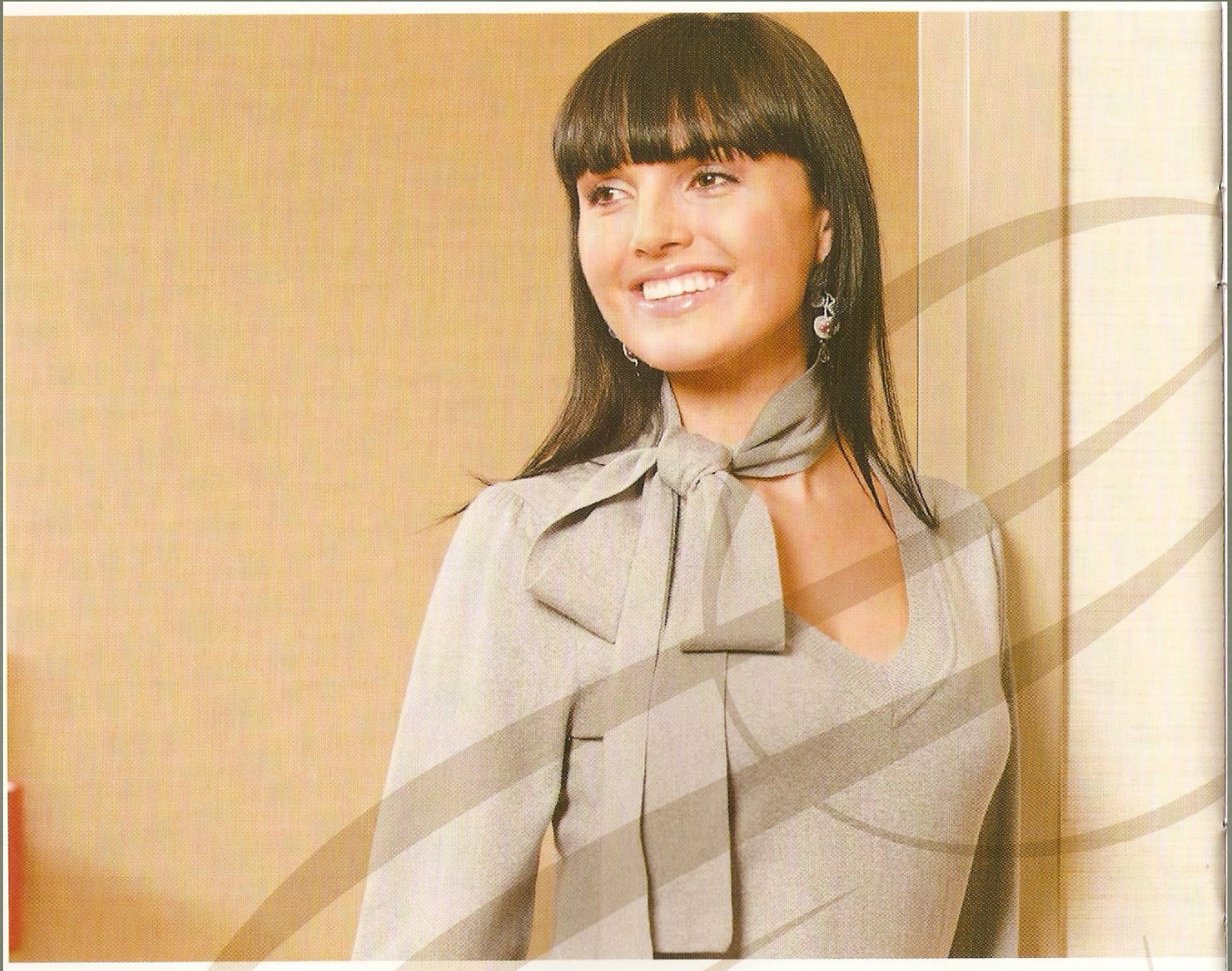












наглядность (наглядные пособия) - являются средством для достижения цели обучения, они способствуют правильной организации мыслительной деятельности учащихся. К наглядным пособиям относятся предметы, их изображения в виде муляжей, картин, рисунков, схем и т. п.

