

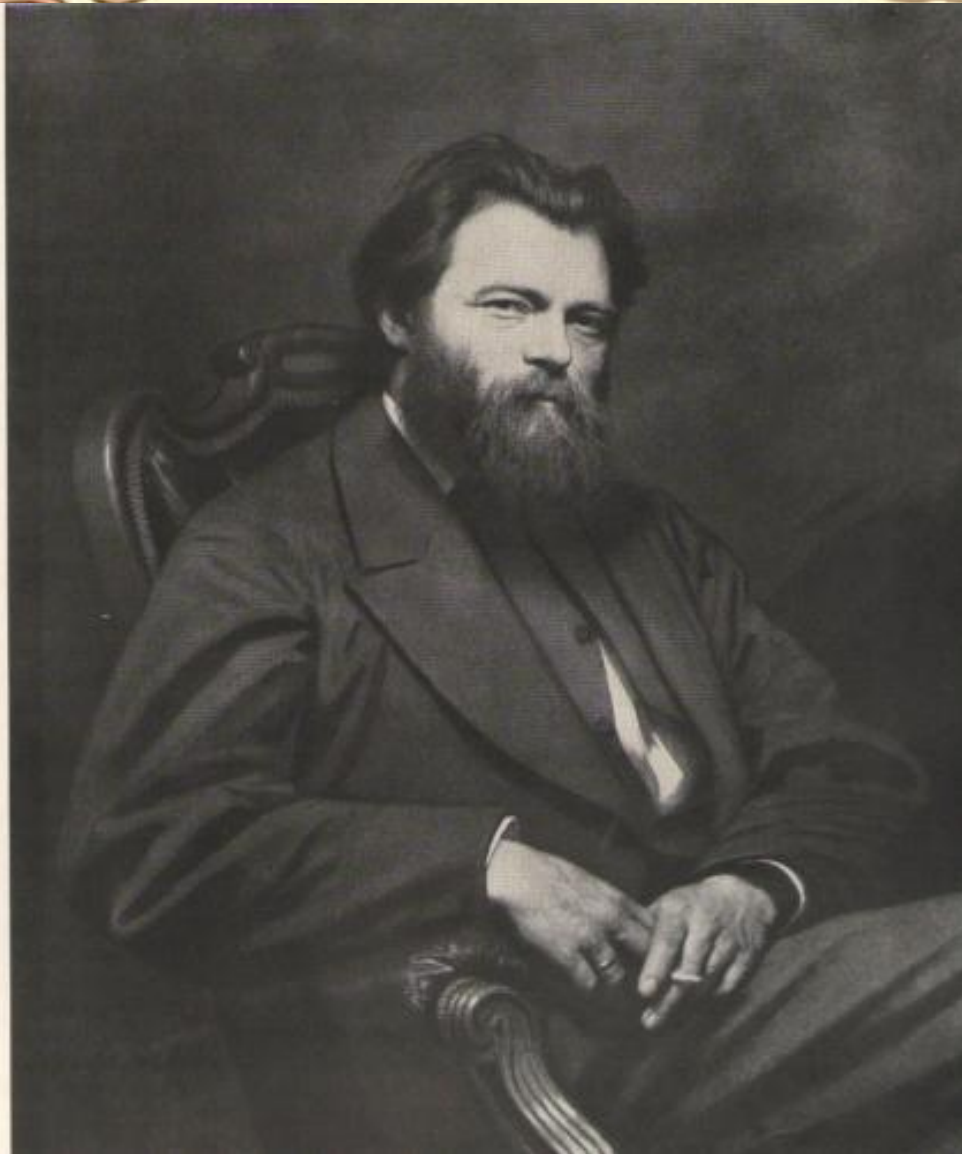
*Муниципальное автономное образовательное учреждение  
Гагинская средняя школа*

# Жизнь и творчество Ивана Ивановича Шишкина

Работу выполнил:  
ученик 8«А» класса  
Бурлаков Артём



Недалеко от Казани, на берегу реки Кама в окружении густых хвойных лесов стоит небольшой город Елабуга.



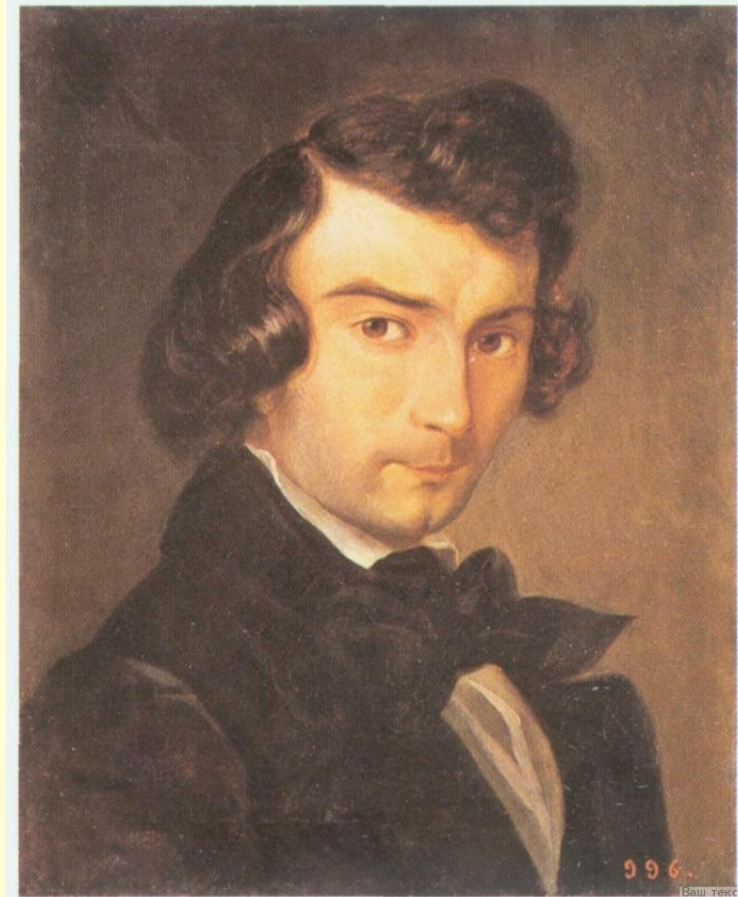
Здесь, 13 января 1832 года  
в семье небогатого купца  
Ивана Васильевича  
Шишкина родился  
будущий художник-  
пейзажист Иван Шишкин.



В 12 лет Иван Шишкин был зачислен в Первую Казанскую гимназию. Но так и не закончил ее.

Отец, заметив увлечения сына искусством, стал выписывать ему специальные статьи и биографии известных художников. Именно он, поддержав интересы своего сына, отпустил его в 1952 г. в Москву.





Шишкин поступает Московское училище живописи и ваяния. Здесь его учителем был Аполлон Мокрицкий. Он – то и помог молодому Шишкину определиться с жанром.



В 1856 г. Шишкин поступает в Петербургскую Академию художеств, где его учителем был профессор С.М. Воробьев.

Преподаватели Академии сразу отметили склонность Шишкина к пейзажной живописи. Уже в первый год учебы в Академии ему была присвоена малая серебряная медаль за «Вид в окрестностях Петербурга». В 1858 г. Шишкин получает Большую серебряную медаль за картину «Вид на острове Валаам».



**«Вид в окрестностях  
Петербурга»**

**«Вид на острове Валаам»**





В 1860 г. он окончил Академию с Большой золотой медалью.

После окончания Академии (1861г.) Шишкин отправляется за границу. В течение трех лет молодой художник живет в Германии, Швейцарии, Чехии, Франции, Голландии, Бельгии, где посещает мастерские популярных художников.



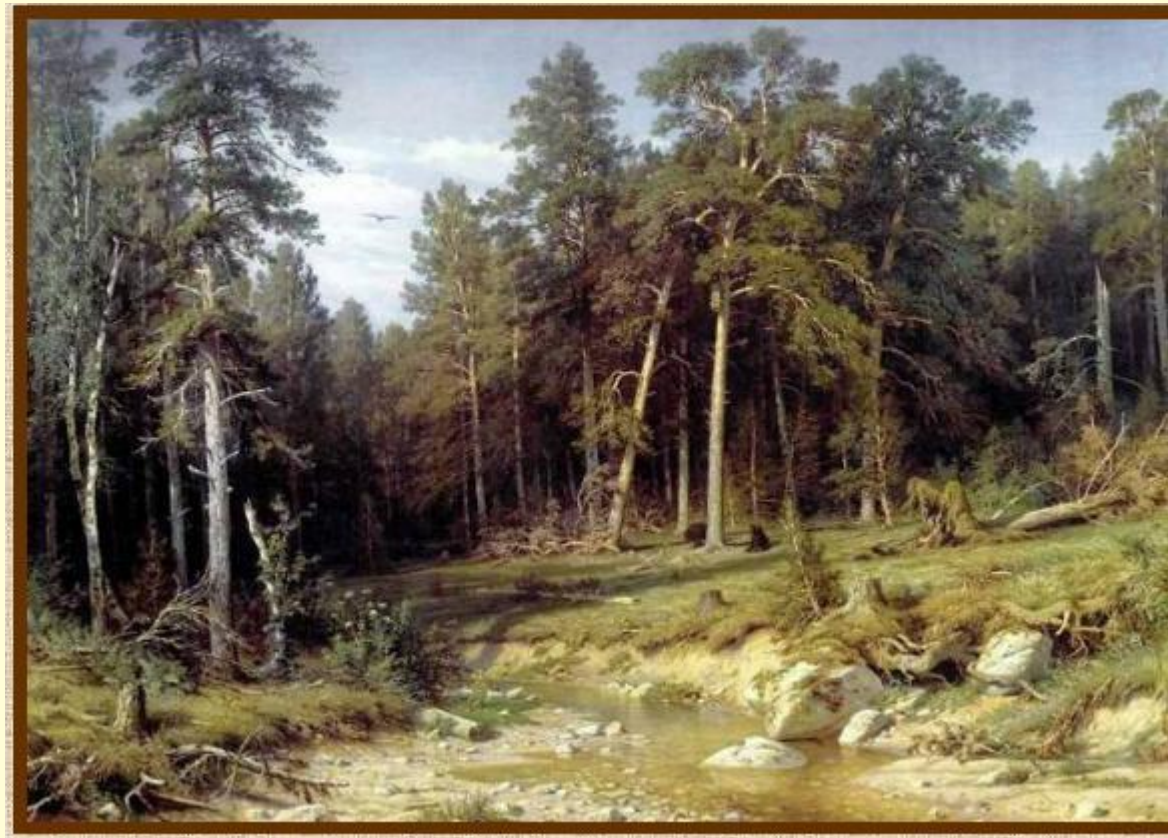


За картину «Вид в окрестностях Дюссельдорфа» Шишкину присуждается звание академика. С этого времени в жизни художника начинается более плодотворный период творчества.

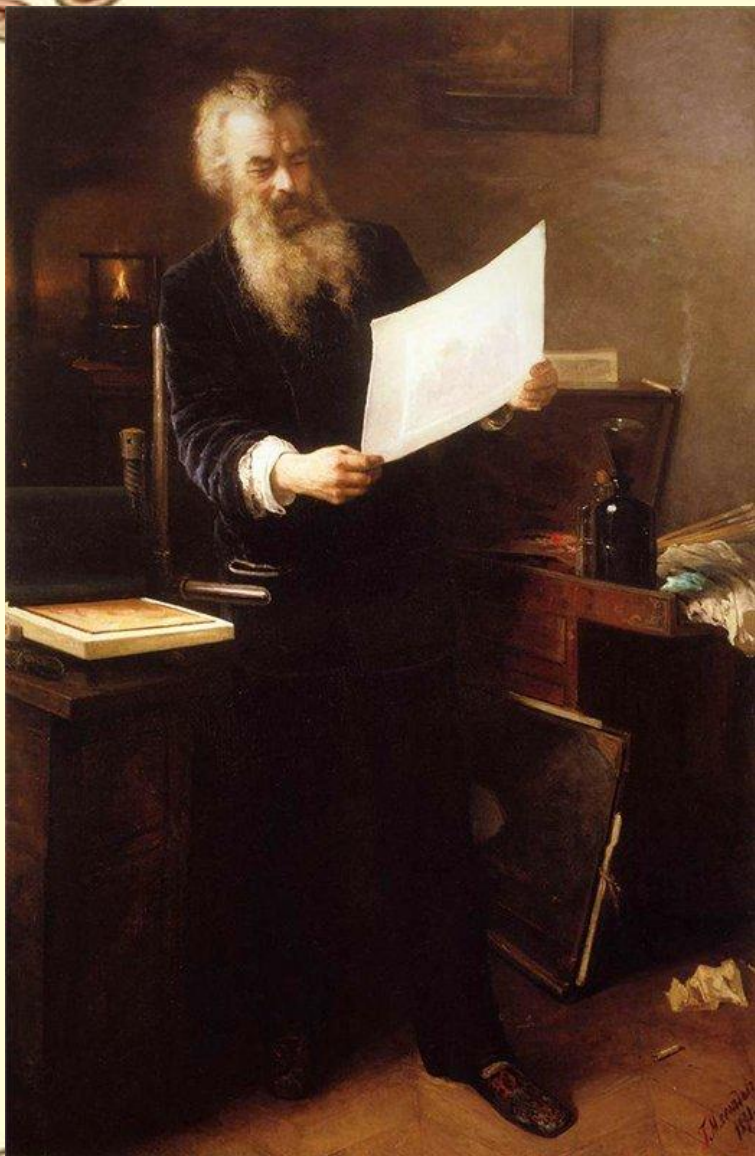
Затосковав по Родине, в 1865г., Шишкин возвращается в Россию.  
Художник пишет картины , которые можно назвать песней радости



«Полдень. В окрестностях  
Москвы»



«Сосновый бор. Мачтовый лес в  
Вятской губернии».



Шишкин много ездил по России-писал этюды. Часто бывал на родине, где собирал материал для новых своих произведений. Изучал природу.

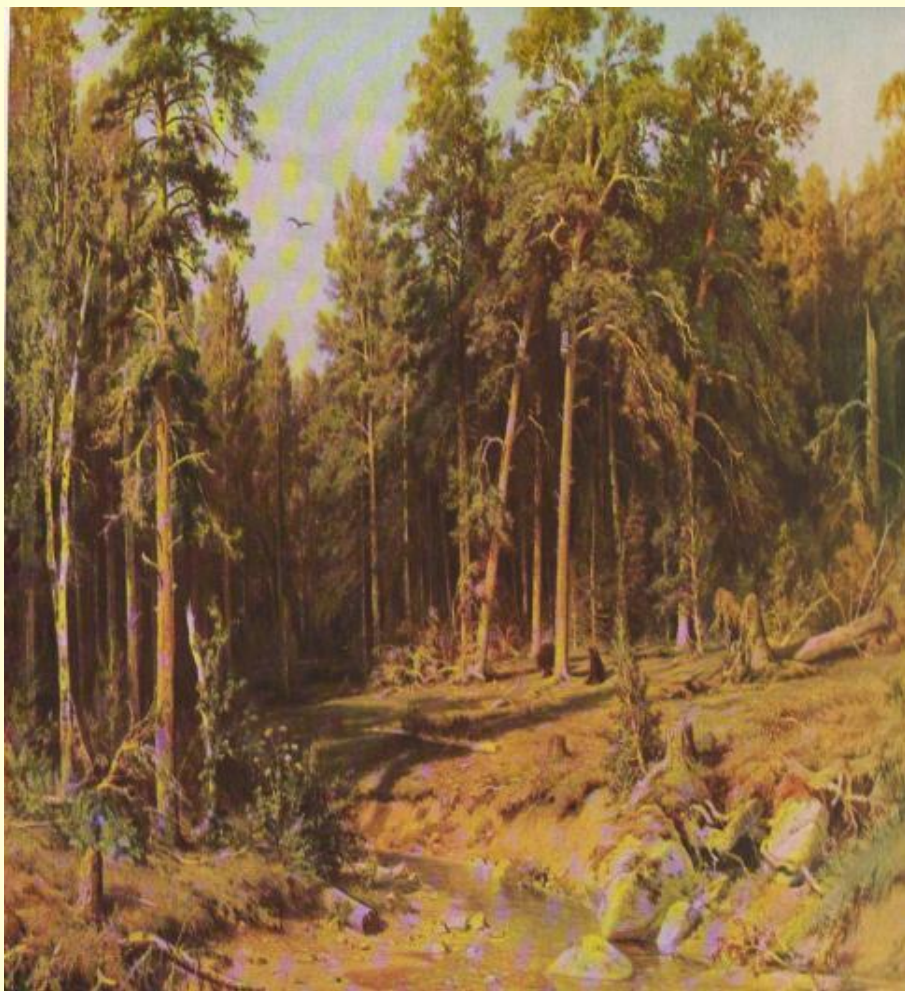
В сокровищнице русского искусства И.И. Шишкину принадлежит одно из самых почетных мест. Он один из самых известных русских пейзажистов.



**«Дебри»**

Шишкин хорошо знал русскую природу и очень любил её. Никто так не поведал зрителю о своей любви к родному краю, к неброской прелести северной природы, как И. И. Шишкин. Его картины всегда дают целостный образ. Он с фотографической точностью воспроизводил знакомые ландшафты среднерусской полосы.

# Знаменитые работы



«Сосновый бор»



«Дуб»



«Рожь»



**«Утро в сосновом лесу»**



«На севере диком...»

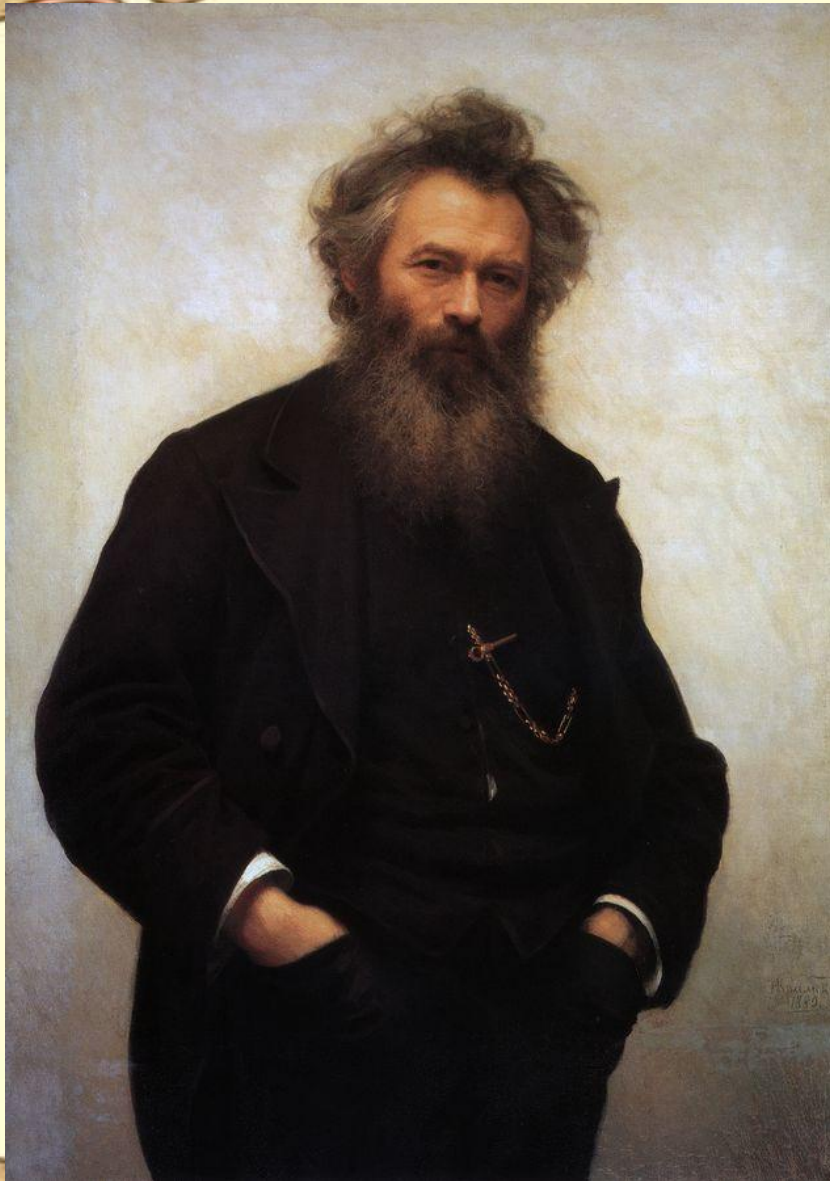


«Ручей в лесу»





«Зима в лесу»



Работая над своими картинами, Шишкин возглавляет пейзажную мастерскую Академии, где передает свой опыт ученикам. Одним из таких является Ф. А. Васильев.



Последним произведением художника была картина «**Корабельная роща**» (1898)



Вскоре, 20 марта 1896г., Шишкин скончался, во время работы над новой картиной.

Похоронен И. И. Шишкин на Тихвинском кладбище в Александро- Невской лавре в Санкт- Петербурге.



В родном городе Елабуга И.  
И. Шишкину поставлен  
памятник.



В Елабуге сохранился дом, из которого И. Шишкин отправился в Москву учиться живописи. Сейчас в нем находится единственный в России «персональный» музей великого пейзажиста.





Спасибо за внимание!