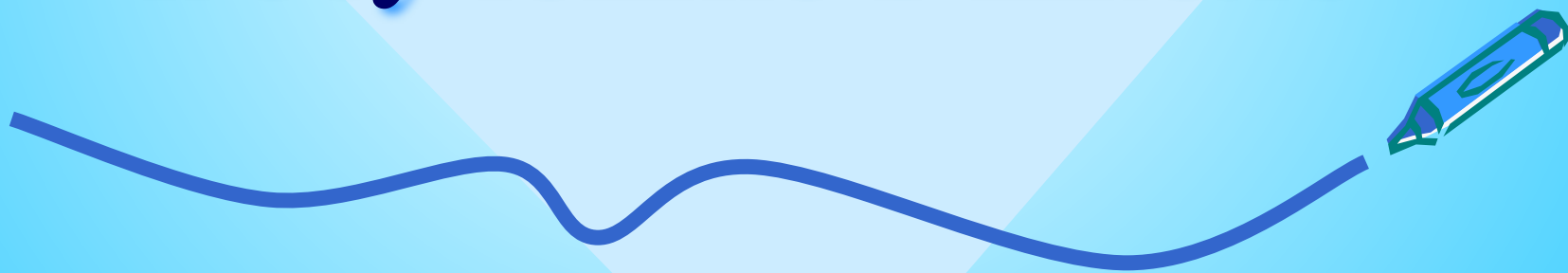


**Адаптация
первоклассника
к обучению в школе**



Первый класс школы - один из наиболее тяжелых периодов в жизни детей. При поступлении в школу на ребенка влияет и классный коллектив, и личность педагога, и изменение режима, и непривычно длительное ограничение двигательной активности, и появление новых обязанностей.

Приспосабливаясь к школе, организм ребенка мобилизуется. Но следует иметь в виду, что степень и темпы адаптации у каждого индивидуальны, поэтому каждому ребенку требуется помощь и большое терпение со стороны всех окружающих взрослых.



АДАПТАЦИЯ

Адаптация - естественное состояние человека, проявляющееся в приспособлении (привыкании) к новым условиям жизни, новой деятельности, новым социальным контактам, новым социальным ролям.

Значение этого периода вхождения в непривычную для детей жизненную ситуацию проявляется в том, что от благополучности его протекания зависит не только успешность овладения учебной деятельностью, но и комфортность пребывания в школе, здоровье ребенка, его отношение к школе и учению.



Проблема

Готов ли ребенок к
новому этапу своей
жизни: к обучению в
школе?



Успехи в учебе зависят



- От желания и умения учиться
- Умения видеть связь явлений, закономерности
- От желания разобратся, понять, почему, как, отчего...



А также:



- Ребенок должен понимать роль ученика
- Подчиняться общим школьным требованиям и требованиям учителя



- Ребенок должен уметь сосредотачиваться на достаточно продолжительное время
- Удерживать внимание, не отвлекаться
- Слушать учителя, уметь выдержать целый урок
- Находить общий язык с одноклассниками



Адаптированный первоклассник:

- Первокласснику в школе нравится, он идет туда с удовольствием, охотно рассказывает о своих успехах и неудачах.
- Первоклассник не слишком устает.
- Первоклассник достаточно самостоятелен.
- У него появились друзья-одноклассники.
- На вопрос: "А может быть, лучше вернуться в детский сад?" он решительно отвечает: "Нет!"



Степень адаптированности

Первая группа детей адаптируется в течение первых двух месяцев обучения.

Эти дети относительно быстро вливаются в коллектив, осваиваются в школе, приобретают новых друзей. У них хорошее настроение, они спокойны, доброжелательны, добросовестны и без видимого напряжения выполняют все требования учителя. Иногда у них тоже отмечаются сложности либо в контактах с детьми, либо в отношениях с учителем, так как им еще трудно выполнять все требования правил поведения. Но к концу октября трудности этих детей, как правило, преодолеваются, ребенок полностью осваивается и с новым статусом ученика, и с новыми требованиями, и с новым режимом.



Степень адаптированности

Вторая группа детей имеет более длительный период адаптации, период несоответствия их поведения требованиям школы затягивается. Дети не могут принять новую ситуацию обучения, общения с учителем, детьми. Такие школьники могут играть на уроках, выяснять отношения с товарищем, они не реагируют на замечания учителя или реагируют слезами, обидами. Как правило, эти дети испытывают трудности и в усвоении учебной программы, лишь к концу первого полугодия реакции этих детей становятся адекватными требованиям школы учителя.



Степень адаптированности

Третья группа - дети, у которых социально-психологическая адаптация связана со значительными трудностями. У них отмечаются негативные формы поведения, резкое проявление отрицательных эмоций, они с большим трудом усваивают учебные программы. Именно на таких детей чаще всего жалуются учителя: они "мешают" работать в классе.



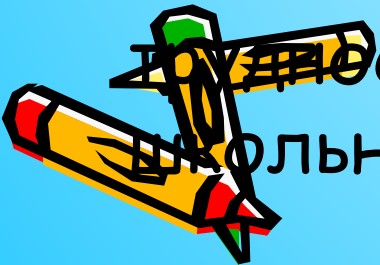
Причины, приводящие к неуспешности:

1. Недостаточная подготовленность ребенка к школе (недоразвитие мелкой моторики - следствие: трудности в обучении письму, несформированность произвольного внимания - следствие: ребенку трудно работать на уроке, он не запоминает, пропускает задания учителя).



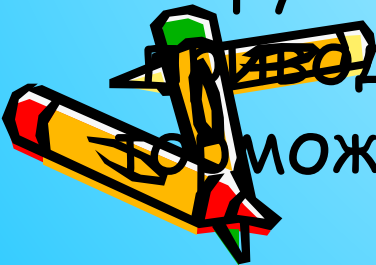
Причины, приводящие к неуспешности:

2. Тревожность, которая сформировалась в дошкольном возрасте под влиянием семейных отношений, семейных конфликтов. В семьях, где чаще бывали конфликты между супругами, ребенок растет тревожным, нервным, неуверенным, т.к. семья не может удовлетворить его основные потребности в безопасности и любви, следствие: общая неуверенность в себе и склонность панически реагировать на трудности автоматически переносятся на школьную жизнь.



Причины, приводящие к неуспешности:

3. Завышенные ожидания родителей. Нормальные средние успехи ребенка воспринимаются ими как неудачи. Реальные достижения не учитываются, оцениваются низко. Следствие: растет тревожность, падает стремление к достижению успеха, уверенность в себе, формируется низкая самооценка. Часто родители, пытаясь преодолеть трудности, добиться лучших результатов, увеличивают нагрузки, чрезмерно контролируют. Это приводит к еще большему торможению развития.



Как оказать помощь ребенку в
адаптации к школе?



ЧТО ДЕЛАТЬ?

1) Самый важный результат такой помощи - это восстановить у ребенка положительное отношение к жизни, в том числе и к повседневной школьной деятельности, ко всем лицам, участвующим в учебном процессе (ребенок - родители - учителя).



ЧТО ДЕЛАТЬ?

2) Ни в коем случае не сравнивать его посредственные результаты с эталоном, то есть с требованиями школьной программы, достижениями других, более успешных, учеников. Лучше вообще никогда не сравнивать ребенка с другими детьми.



ЧТО ДЕЛАТЬ?

3) Сравнить ребенка можно только с ним самим и хвалить только за одно: улучшение его собственных результатов.

Главная награда - это доброе, любящее, открытое, доверительное общение в те минуты, когда ребенок спокоен, уравновешен, что-либо делает.



**Быть готовым к школе - не значит
уметь читать, писать и считать.**

**Быть готовым к школе - значит быть
готовым всему этому научиться.**

