

**Гарфенон:  
«биография»  
мифологическая и  
«биография»  
историческая**

---

**Выполнила:  
ученица 6«Б» класса  
Лицея № 113  
Дубенская Анастасия**

# Содержание

1. Введение
2. Афина как мифологический персонаж
  - 2.1. «биография» Афины в мифах
  - 2.2. Афина-богиня мудрости
  - 2.3. Афина-целительница
  - 2.4. Афина-покровительница ремесел
  - 2.5. Афина-воительница
3. Войны богини Афины
  - 3.1. Война с Титанами
  - 3.2. Участие в Гигантомахии
  - 3.3. Троянская война
  - 3.4. Помощь Ахиллу
  - 3.5. Помощь Тидею
4. Как поклонение Афине отразилось на карте Греции
5. Парфенон
  - 5.1. Местоположение и годы строительства Парфенона
  - 5.2. Описание Парфенона
  - 5.3. От разрушения Парфенона – к восстановлению
  - 5.4. Вид Парфенона на сегодняшний день
  - 5.5. «Двойники» Парфенона
6. Заключение
7. Источники, литература и интернет-ресурсы

# Цели работы

- изучить Афины как мифологический персонаж в разных его проявлениях, воссоздать «биографию» Афины;
- изучить историю строительства и архитектуру Парфенона.

# Задачи работы

- обнаружить в образе Афины черты, которым поклонялись греки, и проследить, как этот образ сформировался;
- обнаружить на карте Греции места, связанные с именем богини Афины;
- найти в современной архитектуре здания-двойники Парфенона, выяснить, с какой целью они создавались, а также степень их сходства с историческим зданием Парфенона.

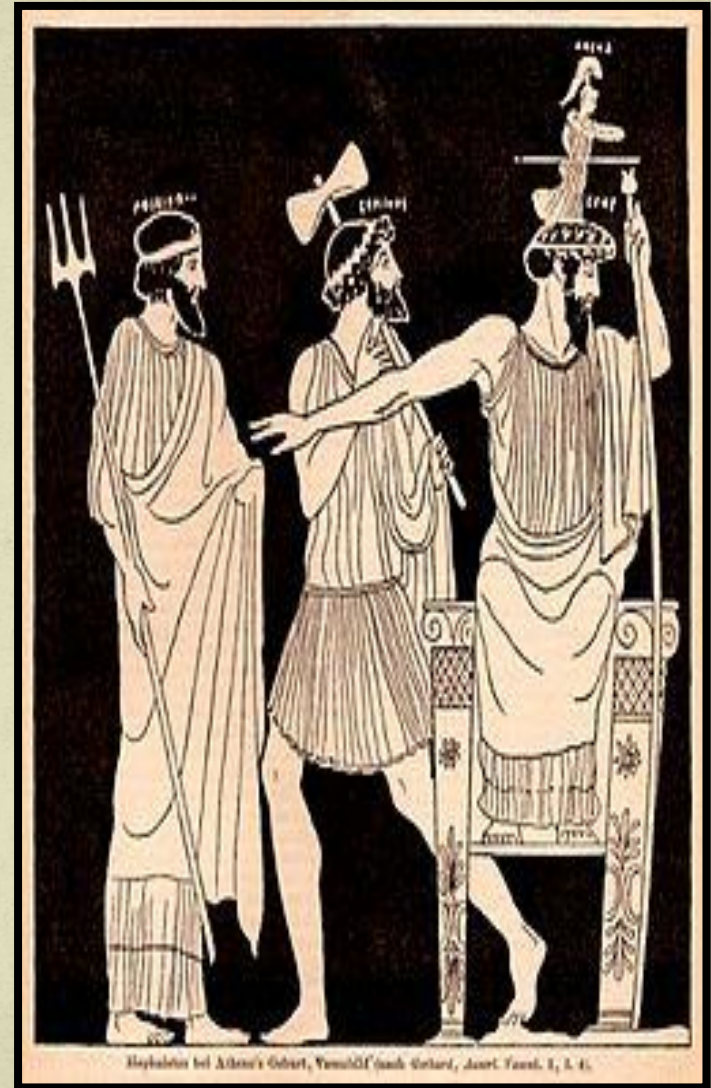
## персонаж

- Афина использует мужские атрибуты — доспехи, копье.
- Её сопровождают священные животные.
- Паллада – «победоносная воительница»
- «Полиада» - «городская», «покровительница городов и государств».



# мифах

- Панафиней (18 августа) - день рождения Афины на озере Тритон в 1780 году до н. э.
- Афина – владычица Аттики.
- В мифах встречаются упоминания о ребёнке, связывавшем Афины с Гефестом.



# мудрости

- Афина по своей значимости равна Зевсу и иногда даже превосходит его.
- Образ Афины в мифологии сформировался в эпоху матриархата.
- В патриархальную эпоху Афина приобрела функции богини военной мощи.



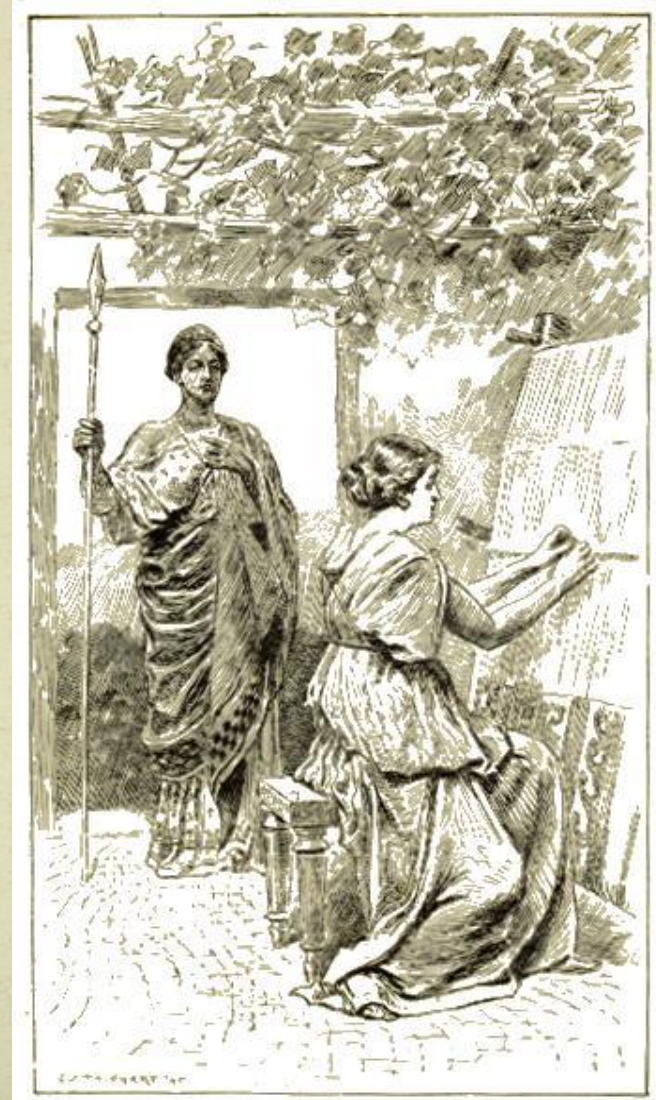
# Афина-целительница

- Дала Асклепию кровь Горгоны, воскрешавшую мертвых.
- Оказывала помощь женщинам при родах.
- Являлась сие больным и указывала «лечебные препараты».
- Богиня Гигиену - «дочь Асклепия и Афины Гигиены».



# покровительница ремесел

- Наставница в кулинарии, ткачестве и прядении.
- Покровительница ремесленников: плотников, кузнецов, литейщиков, горшечников, кораблестроителей.
- Покровительница умственного и художественного творчества.





# Афина-воительница

- Изобретательница военного искусства.
- Предпочитала решать распри миром
- Никогда и никому не проигрывала в битвах.



Войны богини Афины  
Война с Титанами



# Тигантомахия



# Троянская война

- Помощь грекам и греческим героям (Ахиллу, Одиссею).
- Строительство Троянского коня.
- Устранение Лаокоона.



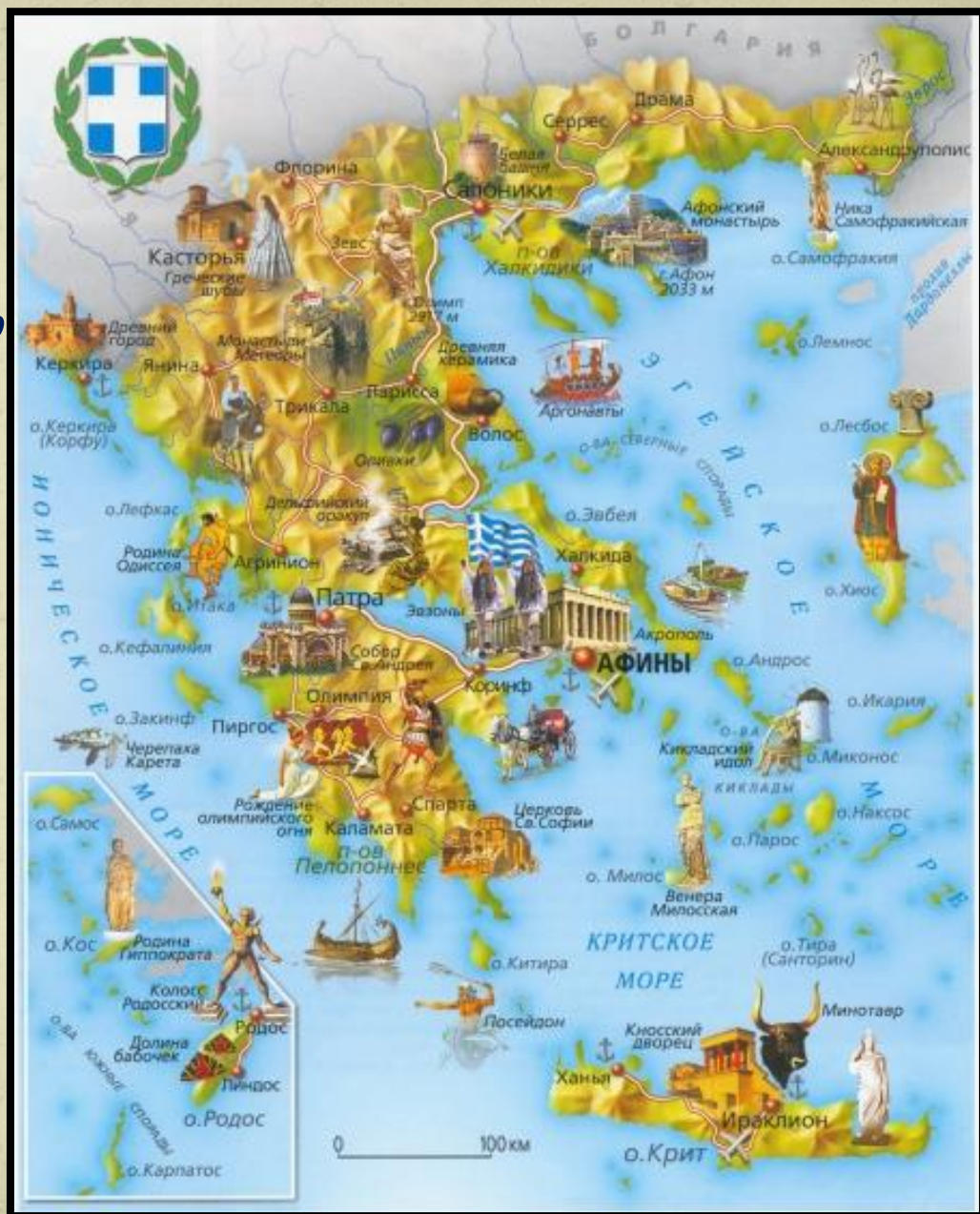
# Помощь Ахиллу



# Помощь Тидею



Как  
поклонени  
е Афини  
отразило  
сь на  
карте  
Греции





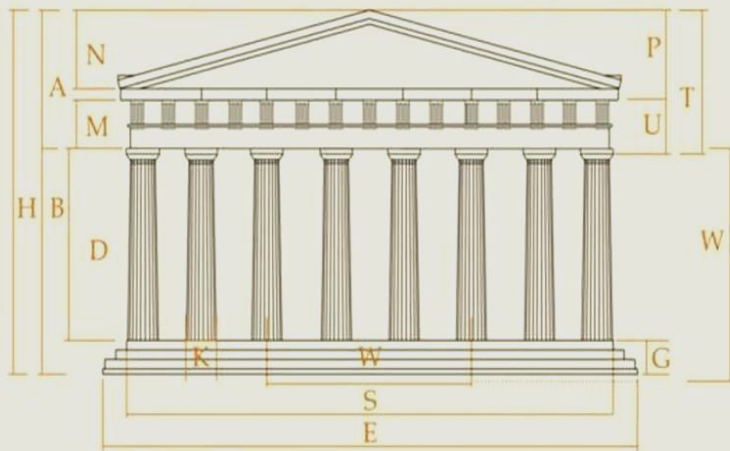
# Парфе

Местоположение и годы строительства



# Описание Парфено

## ЗОЛОТОЕ СЕЧЕНИЕ ПАРФЕНОНА

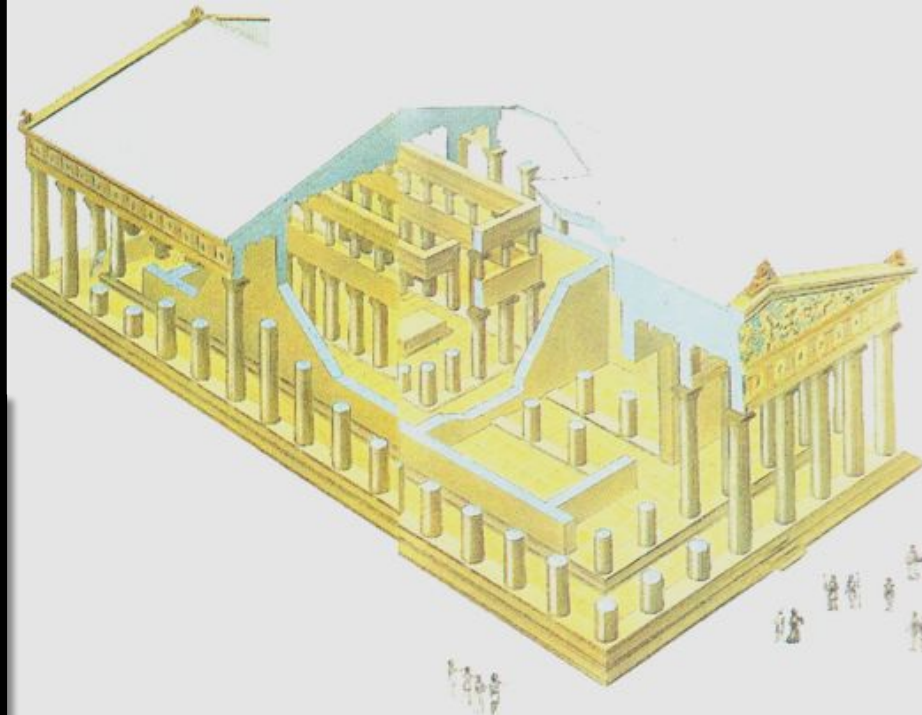


$$\frac{S}{10K} = \frac{H}{B} = \frac{B}{A} = \frac{N}{M} = \frac{E}{2D} = \frac{2D}{W} = \frac{W}{T} = \frac{T}{P} = \frac{P}{U} = \frac{U}{G} = \Phi = 1,618...$$

S : 10Φ = K (нижний диаметр рядовой колонны)

3K · 2,25 = W (три шага рядовой колонны)

W · Φ = 2D (две высоты колонны)



# Статуя Афины в Парфеноне



От

разрушения  
Парфенона

- к

восстановле

нию



*Вид Парфенона на  
сегодняшний день*



# «Двойники» Парфенона



Парфенон в  
Нашвилле,  
штат  
Теннесси



*Токио, парк*  
*Tobu World*  
*Square*

# Заключение

## ние

1. Археологические данные указывают, что Афине поклонялись еще в период матриархата. Приобретя в эпоху патриархата функции олицетворения военной мощи, Афина становится как бы непосредственным продолжением Зевса, исполнительницей его замыслов и воли.
2. Классическая Афина наделена идейно-организующими функциями: она покровительствует героям, защищает общественный порядок и т. п.
3. Позднее в сказания об Афине вошли мифы этического характера. Она стала богиней мира и благосостояния, освящала браки, помогала при родах, посылала здоровье людям, являлась богиней духовной деятельности, художественной изобретательности и мышления, покровительницей ремесленников и людей искусства.



4. Афина почиталась во всем эллинском мире. Помимо Афинского, ей было посвящено несколько акрополей — Аргос, Спарта, Мегары, Троя, Трезен, Эпидавр-Лимера, Феней, Левктры, Корона, Скепсис. В Аттике Афина была главным божеством полиса и покровительницей афинян.

5. Парфенон сооружался в 447—438 годах до н. э. архитектором Калликратом по проекту Иктина, и украшен в 438—431 годах до н. э. под руководством Фидия. Здание представляет собой дорический периптер с элементами ионического ордера. Для идеального впечатления посетителей в строительстве был применен метод «Золотого сечения». В эпоху нового времени Парфенон был в значительной степени разрушен. С начала 19 века, когда Греция получила независимость, было начато восстановление Парфенона, которое продолжается и по сей день.

6. У Парфенона есть «двойники» - строения, представляющие его точную реконструкцию. Один из них находится в Нашвилле, штат Теннесси, США и является полноразмерной репликой. Второй – в парке Tobu World Square неподалеку от Токио, выполнен в масштабе 1:25.

Спасибо за  
внимание!