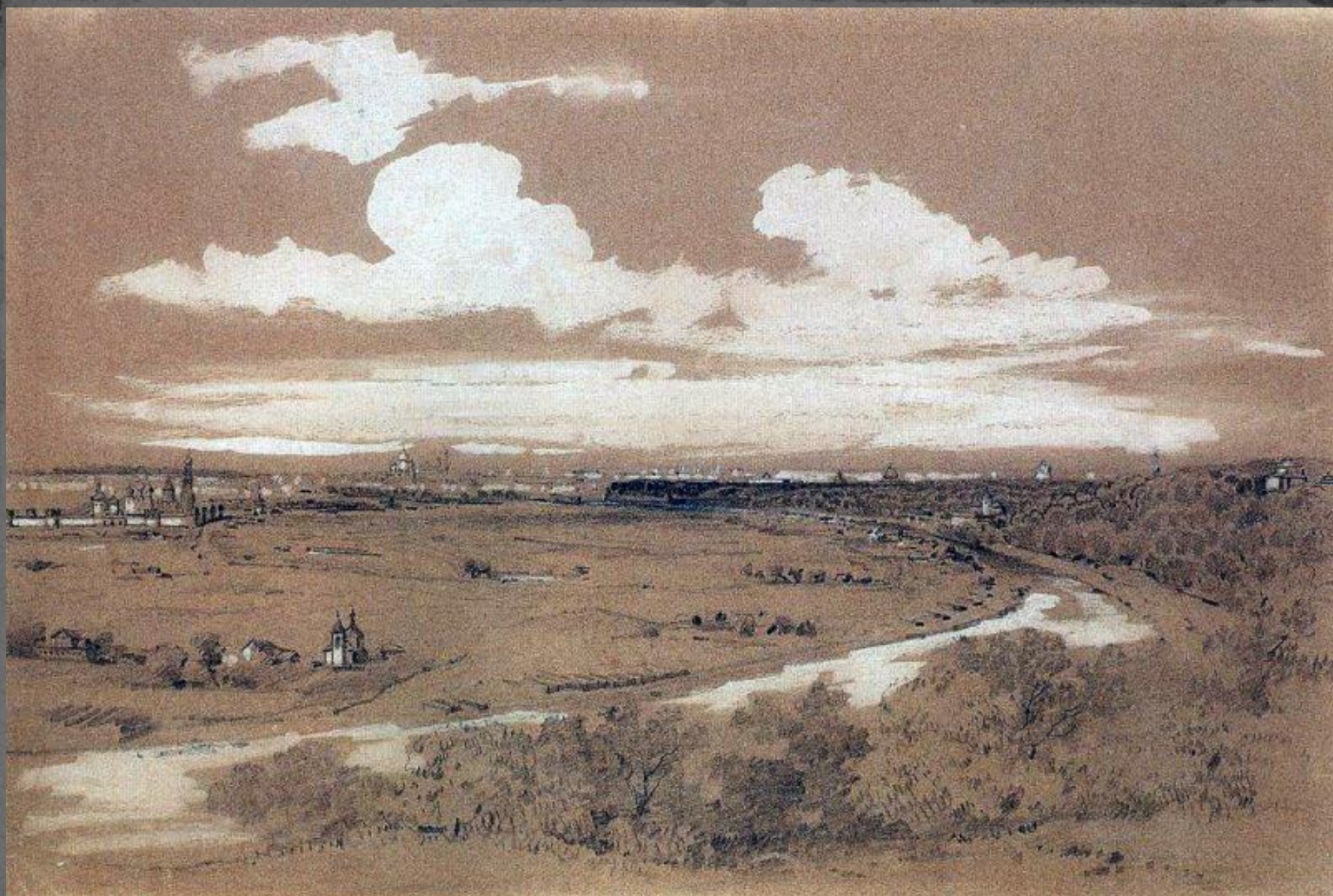


Алексей Кондратьеви ч Саврасов

Подготовила
Шлейгер Е.
Гр.Дкб-101

- Первые пейзажи Саврасова непосредственно связаны с традициями академической школы. В академической пейзажной живописи 40-50-х годов преобладало романтическое направление, к нему был близок и учитель Саврасова. В юношеских произведениях Саврасова - "Вид Москвы с Воробьевых гор" (1848, ГТГ), "Вид Кремля в ненастную погоду" (1851, ГТГ) - сказалось внешнее влияние романтизма. Однако пейзажи Саврасова отличались живыми наблюдениями, искренностью чувств.



- "Вид Москвы с Воробьевых гор", 1848



- "Вид Кремля в ненастную погоду", 1851

- Летом 1854 года художник работает у Финского залива под Петербургом. На осенней выставке в Академии художеств (6 октября 1854 г.) привлекли внимание две его картины: "Вид в окрестностях Ораниенбаума" и "Морской берег в окрестностях Ораниенбаума", за которые художнику присваивается звание академика.
- Обе картины значительно отличаются от его прежних работ. Избрав традиционный романтический мотив, художник ищет поэтичность не во внешних эффектах, а в лирическом воспроизведении природы. С любовью он передает очарование летнего вечера на взморье, влажность морского воздуха в тени вековых валунов, сумрак под широко раскинувшимися ветвями деревьев.



- "Вид в окрестностях Ориенбаума", 1854



- "Морской берег в окрестностях Ораниенбаума", 1854

- Значительный этап в творческом развитии художника представляет картина "Пейзаж с рекой и рыбаком" (1859, Гос. художественный музей Латвийской ССР). Здесь нет ни борьбы стихий, ни поражающих контрастов освещения. Спокойные линии берега, плавный силуэт купы деревьев, мягкий солнечный свет, озаряющий подмосковную долину.



● “Пейзаж с рекой и рыбаком”, 1859

- Для русского искусства 60-е годы прошлого столетия были временем утверждения национального характера русского пейзажа. Все чаще пейзажисты обращаются к изображению преимущественно сельской среднерусской полосы, стремятся правдиво передать красоту родной земли.
- Много работает Саврасов в окрестностях Москвы: "Вид в селе Кунцево" (1855, ГТГ), "Вечерний пейзаж" (1861, Гос. художественный музей Латвийской ССР), "Сельский вид" (1867, ГТГ).



● “Вид в селе Кунцево”, 1855



● "Вечерний пейзаж", 1861

- Наиболее значительным произведением Саврасова бо- х годов была картина "Лосиный остров" (1869, ГТГ), удостоенная первой премии на конкурсе Московского Общества любителей художеств. Отмечая эту удачу, один из современников писал об умении художника "поэтично перенести на полотно знакомый каждому из нас клочок природы из окрестностей Москвы". Величавый и торжественный сосновый бор стоит, как страж раскинувшись далее. Ясный летний день. На лугах мирно пасется стадо. Тщательно разработана в пейзаже каждая деталь: кусты, деревья, трава на поляне. Здесь художник раскрывает значительность обычного и повседневного в природе. Картина "Лосиный остров" относится ко времени расцвета творчества художника. Последующие годы ознаменованы созданием лучших его произведений.



● "Лосиный остров" (1869)

- Картина "Печерский монастырь под Нижним Новгородом" (1871, Горьковский гос. художественный музей) - одно из самых больших полотен художника и первый из известных его волжских пейзажей. Саврасов покорен величавой торжественностью, необъятными просторами волжской природы, ее органической связью с жизнью человека, с жизнью русского народа.
- В широкую панораму пейзажа естественно вписаны дома слободки с садами, зеленеющие луга, синие лагуны, песчаные отмели, и над всем - возвышающийся белокаменный монастырь. Природа и человек в картине едины.



- "Печерский монастырь под Нижним Новгородом", 1871

- Одна за другой появляются картины "Волга под Юрьевцем" (1871), "Разлив Волги под Ярославлем" (1871, ГРМ) и, наконец, "Грачи прилетели" (1871, ГТГ), появившаяся на Первой передвижной выставке, восторженно принятая всеми.



- "Грачи прилетели", 1871

- Неяркий и тонкий колорит, построенный на мягких сочетаниях серых, коричневых, белых и голубых тонов, передает перламутровую нежность весенних красок. В северной природе после долгой зимы пробуждение наступает медленно. Снег долго лежит на полях, коченеют на ветру деревья, и вдруг все наполняется легким трепетом жизни, радостным гомоном птиц. Белоствольные березки тонкими ветвями устремляются к легким облакам, голубеющему небу, под теплым дуновением ветра розовеют и набухают почки, шумные грачи вьют гнезда. Воздух весенний, легкий, прозрачный и ясно видны высокая каменная церквушка с шатровой колокольней и широкие просторы полей с рекой вдалеке.



● "Волга под Юрьевцем", 1871



- "Разлив Волги под Ярославлем", 1871

- В одних произведениях природа предстает обновленной, ликующей - "Проселок" (1873, ГТГ), "Радуга" (1875, ГРМ), в других - взволнованной, поэтически приподнятой - "Вечер. Перелет птиц" (1874, Одесская картинная галерея).
- В 70-е годы в произведениях Саврасова все более ощущается печаль, тревога, а то и острая тоска: "Лунная ночь. Болото" (1870, ГТГ), "Закат над болотом" (1871, ГРМ).
- Под впечатлением личной трагедии (смерть дочери в 1871 г.) Саврасов создает одно из самых драматических своих полотен "Могилы над Волгой" (1874, частное собрание).



● "Проселок", 1873



● "Радуга", 1875



● "Вечер. Перелет птиц", 1874



● "Лунная ночь. Болото", 1870



● "Закат над болотом", 1871



● "Могилы над Волгой", 1874

- В конце 70-х годов художник тяжело заболевает, в творчестве его заметны черты упадка. Но и в поздний период появляются подлинно поэтические произведения, и среди них - "Рожь" (1881, ГТГ), "Зимний пейзаж" (частное собрание), "Северная деревня", "Весна. Огороды" (1883, Пермская гос. художественная галерея).



● "Рождь", 1881



● "Зимний пейзаж"



● "Северная деревня"



● "Весна. Огороды", 1883