

**АЛФАВИТ
СОВРЕМЕННОГО
РУССКОГО ЯЗЫКА.**

Значение букв.

История создания азбуки



- Около 863 года братья Константин (Кирилл) Философ и Мефодий из Солуни (Салоники) по приказу византийского императора Михаила III упорядочили письменность для славянского языка и использовали новую азбуку для перевода на славянский язык греческих религиозных текстов.
- Появление кириллицы указывается в житии св. Климента Охридского. Там прямо пишется о создании им славянской письменности уже после Кирилла и Мефодия.



Реформы русского алфавита

- Таким образом, прародительницей русского алфавита является **древнерусская кириллица**, заимствованная у кириллицы болгарской и распространившаяся после крещения Киевской Руси (988 г.).

А аз	Б буки	В веди	Г глаголь	Д добро	Є есть	Ж живете
З зело	З земля	И иже	І и	К како	Л люди	М мыслете
Н наш	О он	П покой	Р ры	С слово	Т твердо	У ук
Ф ферт	Х хер	Ѡ от, омега	Ц цы	Ч червь	Ш ша	Щ шта
Ъ ер	Ы еры	Ь ерь	Ѣ ять	Ю ю	Ѧ я	ѧ юс мальй
Ѩ юс большой	Ѫ кси	Ѭ пси	Ѯ фита	Ѱ ижица		

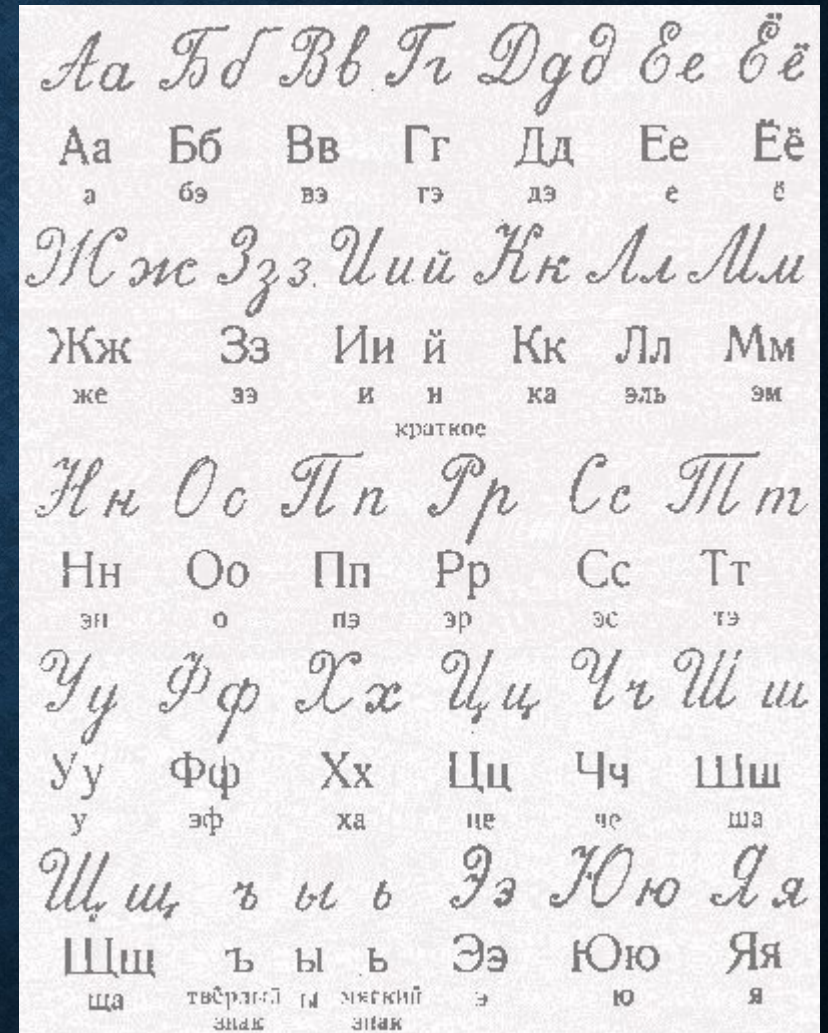


- В подобном виде русская азбука существовала до 1708—1711 гг., т.е., до **реформ царя Петра I**. Тогда были упразднены надстрочные знаки (это «упразднило» букву Й) и убраны множество дублетных букв, применявшихся для записи разных чисел.
- Результатом последней крупной реформы письменности 1917—1918 гг., стало появление нынешнего русского алфавита

Алфавит современного русского языка

Алфавит - это совокупность графических знаков - букв в установленной последовательности, которыми создаётся письменная и печатная форма национального русского языка.

Русский алфавит относится к кириллическим алфавитам и на сегодняшний день включает 33 буквы. 21 буква служит для обозначения согласных звуков: б, в, г, д, ж, з, й, к, л, м, н, п, р, с, т, ф, х, ц, ч, ш, щ. Гласные звуки обозначают следующие 10 букв: а, у, о, ы, э, я, ю, ё, и, е. 2 буквы русского алфавита не обозначают звуков: ъ, ь.



Значения букв

Почти каждая буква может обозначать несколько разных звуков. Звуки, обозначаемые буквой, составляют ее звуковое значение. Одно из звуковых значений буквы называется **главным**, а другие — **второстепенными**.

Звуковые значения букв	
↓	↓
Главное	Второстепенное
Передаваемый звук находится в сильной позиции	Передаваемый звук находится в слабой позиции
<i>о – [о'] [сто'л]; б – [б] [дубо'к]</i>	<i>о – [ʌ] [стʌло'вьѝ], о – [ъ] [стълʌва'ць]; б – [п] [ду'п]</i>

Значения гласных букв

Большинство букв русского алфавита являются многозначными.

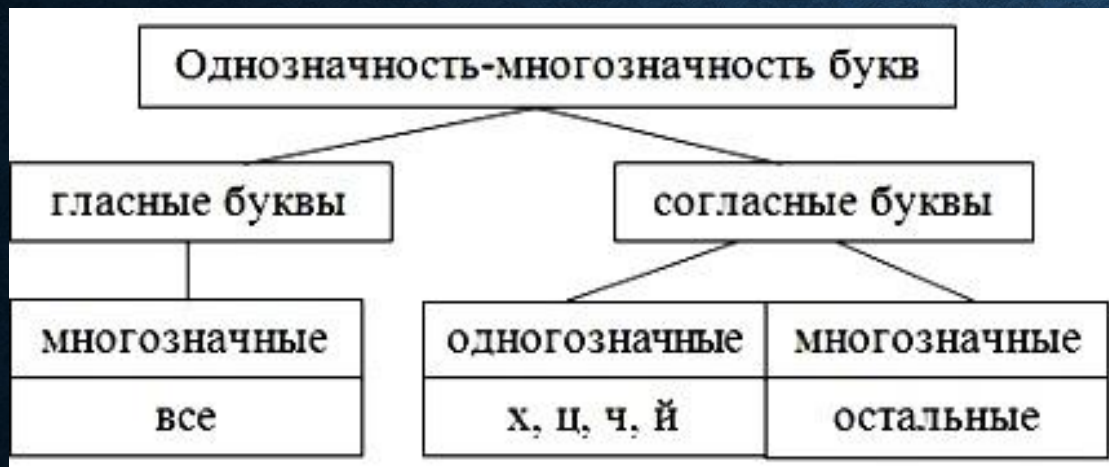
- Многозначность йотированных букв е, ё, ю, я определяется их позицией.
 1. После согласных они обозначают мягкость предшествующих согласных, а также соответствующие гласные фонемы:
 2. После гласных, в начале слова, после твердого и мягкого знаков буквы е, ё, ю, я обозначают фонему <j> и соответствующие гласные фонемы.

- Многозначность гласных букв э, о, у, а, ы, е, ё, ю, я, и определяется возможностью (невозможностью) обозначать твердость (мягкость) предшествующих согласных в соответствующих позициях.

- Буквы Е и И могут обозначать мягкость предшествующих согласных ([м'ел], [м'ир]), а могут ее и не обозначать ([жертва], [щит]), при этом выделяются два случая, когда мягкость остается необозначенной:
 - 1) мягкость не является дифференциальным признаком и не нуждается в обозначении.
 - 2) мягкость отсутствует.

- Буква Ы после согласных букв, парных по твердости-мягкости, обозначает фонему <и> и твердость предшествующих согласных фонем [мыл]; после ц – только фонему <и>, так как признак твердости <ц> не является дифференциальным и не нуждается в обозначении (огурцы).

Значение согласных букв



- Все согласные буквы, кроме букв х, ц, ч, й являются многозначными

- Буква ь не имеет фонемного значения, не обозначает фонемы. Она может обозначать дифференциальный признак согласных фонем – мягкость, указывать на фонемное значение последующих букв е, ё, ю, я, и (<j+a>), служить дополнительным морфологическим показателем, утратившим фонемное значение и сохранившимся по традиции.
- Буква ъ не имеет фонемного значения и не обозначает дифференциального признака твердости согласных: перед ъ согласные буквы могут соответствовать и твердым, и мягким согласным звукам: съезд – [с'jэ'ст] и [сjэ'ст]; ъ указывает на фонемное значение последующих букв е, ё, ю, я, отмечая при этом границу между морфемами: префиксом и корнем, корнем с интерфиксом(соед.гл.) и вторым корнем в составе сложного слова: (въезд, четырёхъярусный).

Спасибо за внимание !