

Алмазный фонд России



**Выполнили: студентки 4 курса
Григорчук А.С. и Лужецкая В.В.**



Алмазный фонд России – собрание произведений ювелирного искусства XVIII–XX веков, редких драгоценных камней, самородков золота и платины, представляющих большое историческое, художественное и научное значение, огромную материальную ценность. Собрание постоянно демонстрируется на одноименной выставке, расположенной на территории московского Кремля.

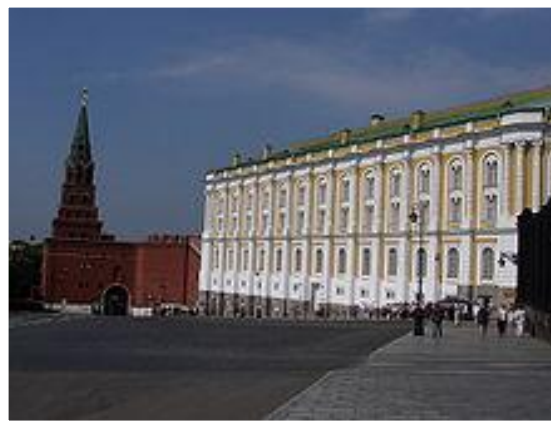
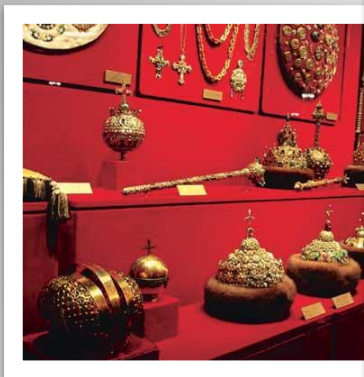




У истоков образования Алмазного фонда стоял Петр I. Именно при этом царе была заложена государственная форма хранения особо ценных и значимых предметов, к которым в первую очередь относились коронационные регалии.

Политическая значимость и большая материальная ценность обусловили тщательность хранения символов власти, главными из которых были корона, держава и скипетр





Создание камеральной части в Кабинете его императорского величества привело к юридическому оформлению выделения ценностей из частного имущества царской семьи. За ними был закреплен статус государственной собственности.

В 1914 г. ценности из Бриллиантовой комнаты были перевезены в Москву и помещены в кладовые Оружейной палаты. Там они пролежали до января 1922 года. В результате работы комиссии множество предметов было передано различным российским музеям. Императорские регалии и коронные бриллианты поступили в Гохран, образованный в 1920 году для учета и хранения ценностей. Тогда же они были определены как Российский Алмазный фонд.



В 1925 году коронные драгоценности впервые публично демонстрировались в Доме Союзов, а в 1927 и 1933 годах значительная их часть была продана на зарубежных аукционах.

Оставшиеся драгоценности составили основу выставки Алмазного фонда в 1967 году. Интерес к ней был настолько велик, что по решению правительства ее преобразовали в постоянно действующую.

Со времени открытия выставки она пополнилась многими новыми экспонатами. Среди них превосходные алмазы, которые начали активно поступать после открытия отечественных месторождений, редчайшие образцы золотых и платиновых самородков.

В 70-м году XX века в Гохране начала работать экспериментальная ювелирная лаборатория, в которой осуществлялась реставрация уникальнейших ценностей: Большой императорской короны, Малой императорской короны и практически всех шедевров ювелирного искусства, принадлежавших императорской семье. Были восстановлены по снимкам утраченные диадемы и иные ювелирные изделия. Более ста современных работ пополнили экспозицию Алмазного фонда.



Сегодня вся экспозиция разбита на семь групп:

- Коронационные императорские регалии;
- Орденские знаки;
- Ювелирное искусство XVIII – XIX веков;
- Работы мастеров-ювелиров второй половины XX века;
- Алмазы российских месторождений;
- Редкие ювелирные и поделочные камни;
- Самородки золота и платины.

Постоянно действующая экспозиция состоит из двух залов. В первом экспонируются алмазы, бриллианты, разнообразные драгоценные камни, уникальные самородки и изделия современных ювелиров. Во втором зале выставляются исторические ценности.



Семь исторических камней:

- алмаз «Орлов» 189,62 карат,
- алмаз «Шах» 88,70 карат,
- плоский портретный алмаз 25 карат,
- гигантская шпинель 398,72 карат,
- гигантский изумруд 136,25 карат,
- гигантский цейлонский сапфир 258,18 карат,
- гигантский оливково-зеленый хризолит 192,6 карат



Большая императорская корона



2.1 Большая императорская корона, в которую вставлена благородная шпинель — один из семи исторических камней Алмазного фонда
Большая императорская корона Российской империи — венец, изготовленный для коронации императрицы Екатерины II Великой в 1762 году. Мастер оправил в серебро 4936 бриллиантов, подчеркнув сверкание бриллиантового кружева двумя рядами крупных матовых жемчужин.

Высота с крестом 27,5 см. Две полусферы олицетворяют соединение Востока и Запада на территории Российской империи и объединяющей два континента в победе над османами. Соединённые у основания короны и обрамлённые жемчугом, они изображают латинскую букву "V" (Виктория - победа). Снизу сетку полушарий охватывают лавровые ветви — символ власти и славы, а в рисунке гирлянды между полушариями помещены дубовые листья и жёлуди, что символизирует крепость и прочность власти.

Корону венчает редкий драгоценный камень ярко-красного цвета — благородная шпинель. Большой императорской короной после Екатерины II короновались в России все императоры.



Малая императорская корона



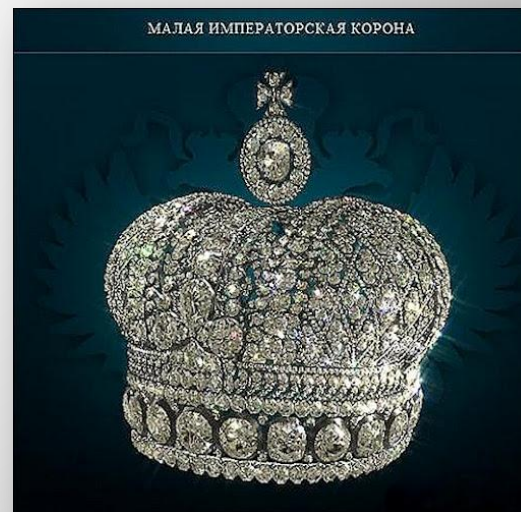
Алмазный фонд России



Малая императорская корона Российской империи — одна из императорских регалий. Малая корона создана к коронации императрицы Марии, супруги Александра Второго в 1856 году.

Одновременно с Павлом короновалась и его жена Марья Федоровна. Это было первое в истории России совместное коронование императора и императрицы. На ее голову была водружена малая императорская корона.

Малая императорская корона сделана по образцу большой императорской; решетки по обеим сторонам ее украшены четырехлистниками, на дуге возвышается бриллиантовый крест, а нижний край короны составлен из 22 больших бриллиантов.



Скипетр императорский с алмазом «Орлов»



Алмазный фонд России



Скипетр императорский был изготовлен в начале 1770-х годов для Екатерины II и ныне хранится в Алмазном фонде Российской Федерации. Использованные материалы — золото, алмаз «Орлов», бриллианты, серебро, эмаль. Длина 59,5 см.

Гладко отшлифованная золотая поверхность скипетра перехвачена восемью бриллиантовыми ободками, ручка прочеканена каннелюрами, усиливающими игру светотени.

Скипетр завершает литой золотой двуглавый орёл, украшенный чёрной эмалью и бриллиантами. Парадность этой эмблемы монархической власти усилил алмаз «Орлов» (самый крупный и знаменитый из семи исторических драгоценных камней Алмазного фонда).



Держава императорская



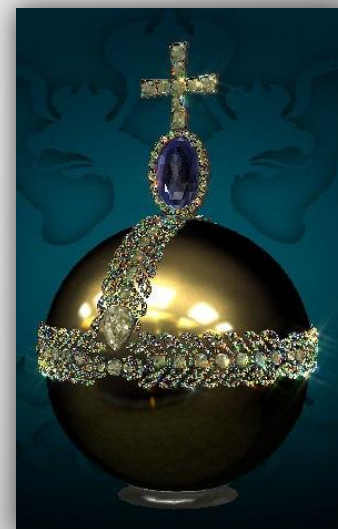
Алмазный фонд России



Держава императорская. 1762 год. Золото, бриллианты, сапфир, алмаз, серебро. Высота с крестом 24 см. Длина окружности шара 48 см. Изготовлена для коронации императрицы Екатерины II.

Она дошла до наших дней в виде небольшого с гладкой, безукоризненно отполированной золотой поверхностью шара на невысоком профилированном основании.

Держава производила впечатление богатого и роскошного изделия, благодаря усыпанным бриллиантами пояску и полубручу с крестом наверху.



Бриллиантовый знак на цепи и звезда к нему ордена Апостола Андрея Первозванного



Императорский орден Святого апостола Андрея Первозванного — первый по времени учреждения российский орден, высшая награда Российской империи до 1917. Учрежден Петром I и при жизни Петра являлся единственным орденом Российской империи.

Знаки ордена Андрея Первозванного состояли из:

- 1) знака-креста, основным изображением которого был Святой Андрей, распятый, по преданию, на кресте X-образной конфигурации;
- 2) серебряной восьмилучевой звезды с помещённым в её центральном медальоне девизом ордена «За веру и верность». Знак ордена носился на широкой голубой ленте через правое плечо, а звезда помещалась на левой стороне груди. Единственный из всех российских орденов, который имел цепь.

Всего за время существования ордена его кавалерами стало по разным источникам от 900 до 1100 человек. С 1998 года орден восстановлен как высшая награда Российской Федерации



Алмаз «Шах»



Алмаз «Шах» — бриллиант индийского происхождения весом в 88,7 карата. Безукоризненно прозрачный, легкого желтовато-бурого оттенка камень. Хорошо видны три выгравированных имени его владельцев и соответствующие даты в мусульманском летосчислении, основанном на лунном годе (в скобках приведены даты в привычном летоисчислении): Низам-шах, 1000 (1591); Шах-Джахана, 1051 (1641); Фатх-Али-шах, 1242 (1826).

В 1829 г. в столице Персии Тегеране убивают русского дипломата и писателя А. С. Грибоедова. Правительство России требует наказания виновных. Во избежание дипломатических затруднений наследник персидского престола привёз в Петербург богатые дары, в числе которых был и знаменитый алмаз с искусной гравировкой на трёх гранях.



Рубин Цезаря



Алмазный фонд России



Камень сочного розовато-малинового цвета, с которым хорошо сочетаются золотые листочки с зеленой эмалью, закрепленные на раздвоенном стебельке, покрытом белой и черной эмалью. Камень огранен в форме виноградной грозди.

В 1777 шведский король Густав III посетил Петербург, он хотел предложить руку и сердце одной из многочисленных племянниц Екатерины 2, о чем имелась предварительная договоренность.

Шведский дом не мог похвастаться богатством казны, тем не менее, король преподнес Екатерине совершенно уникальную драгоценность в виде «Красного камня». Русские ученые пришли к заключению: "Рубин Цезаря" хотя и имеет огромную стоимость, но является не рубином, а рубеллитом или розовым турмалином. Происхождение его - горы древней Бирмы, обработку делали индийские ювелиры.

