



## Анализ внешности

Итак, вы задумались над созданием имиджа, в котором заложена определенная информация, влияющая как на окружающих, так и на вас самого. Это как раз работа консультанта по имиджу в ее классическом понимании. Зачастую непривлекательный или просто искаженный имидж сводит на нет ваши внутренние достоинства. Ведь встречаются в любом случае по одежке, да и дальше «одежка» сказывается на взаимодействии – так уж устроено человеческое восприятие.....

Вы когда-нибудь встречали понятие «**цветотип внешности**»?

Если нет, то предлагаем познакомиться с этой очень полезной информацией (не только для женщин!), потому что без точного знания своего цветотипа, формы лица и [фигуры](#) очень сложно найти свой персональный стиль.

Это как заниматься декорированием еще не построенного дома.

Базовая теория о цветотипах состоит из четырех частей-типов внешности и всех людей можно условно поделить на четыре цветовых типа: **Зима**, **Весна**, **Лето** и **Осень**.

Природа – лучший учитель, изо дня в день она совершенно бесплатно показывает нам, как можно и нужно гармонично комбинировать цвета – во всех мыслимых оттенках и в любое время года. Как же найти практическое приложение знаниям, полученным на уроках у природы?

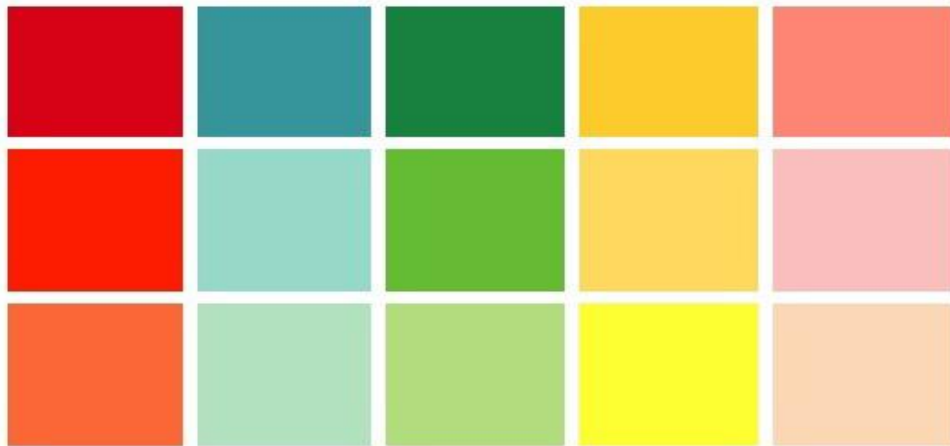
Человек рождается с определенными оттенками кожи, волос и глаз. Так же как каждому времени года соответствуют свои цветовые сочетания, так и у каждого человека есть своя цветовая палитра.

# ВЕСНА

**Кожа:** Всегда слегка желтоватая, светлая, прозрачная, румяная, цвета слоновой кости или бронзово-золотистая. Быстро проявляется краснота и румянец. На коже обилие родинок и веснушек, и она легко поддается загару.

**Волосы и брови:** От светлых до шатена, желтовато-белокурые от соломенного до медово-медного, иногда золотисто-каштановые, но никогда не черные.

**Цвет глаз:** Обладатели цветотипа Весна имеют светлые глаза (обычно синего, зеленого или орехового цвета).



# ОСЕНЬ

**Кожа:** от прозрачно-белой до золотистой, усеянной веснушками. Кожа всегда золотистого тона и обычно без румянца. Легко обгорает на солнце, но иногда покрывается очень светлым золотистым загаром.

**Волосы и брови:** все оттенки рыжего от медно-золотого до красно-каштанового. Даже в волосах русых блондинок на солнце проявляются рыжеватые блики.

**Цвет глаз:** от искристо-серых или прозрачно-голубых до золотисто-карих, янтарных и тростниково-зеленых. Радужка у цветотипа. Осень всегда яркая и контрастирует с белками глаз. В глазах иногда мелькают золотистые блики.



# ЛЕТО

**Кожа:** молочно-белая, бледная или слегка оливковая, но всегда холодного оттенка с голубоватым подтоном. Может не загорать совершенно или же приобретает прохладно-коричневый, а не бронзово-золотистый оттенок загара. Веснушки не рыжие, а серо-коричневые, как и родинки.

**Волосы и брови:** Нередко от природы имеют волосы невнятного, слегка мышиного цвета, которые в детстве часто светло-русые, почти белые, с годами темнеют, приобретая пепельный оттенок вплоть до темно-каштанового. Если волосы выгорают летом, то в них может появиться рыжеватый оттенок, но все остальное время в волосах заметен серебристо-пепельный отсвет.

**Цвет глаз:** серые, серо-голубые, прохладно-зеленоватые, реже орехово-карие. Белки глаз у людей с цветотипом Лето чаще всего слегка затуманены и не контрастируют с радужкой.

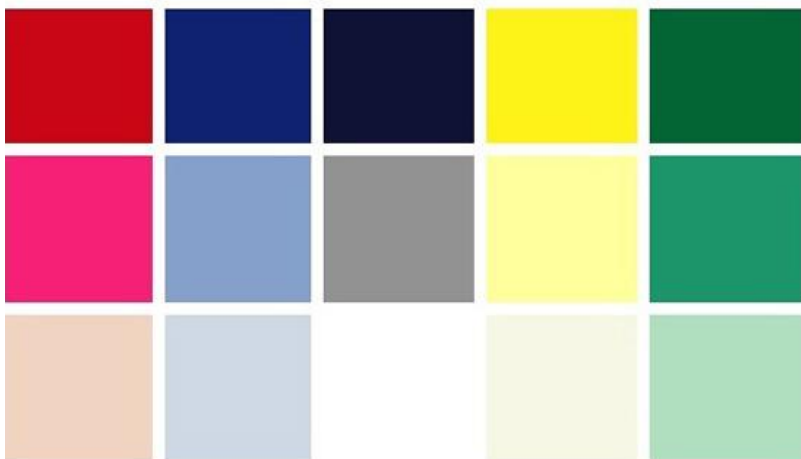


# ЗИМА

**Кожа:** от фарфорово-белой до оливковой, но всегда с голубоватым подтоном. Очень часто бледная, без румянца, веснушки и родинки серовато-коричневые.

**Волосы и брови:** чаще всего темные от интенсивно-каштановых до иссиня-черных, но редко встречаются представительницы этого типа с платиново-белыми волосами. На свету в волосах всегда виден холодный пепельный оттенок у корней.

**Цвет глаз:** насыщенных ярких оттенков серого, льдисто-голубого и карего. Могут быть темными, почти черными или синими. Зеленые глаза отливают синевой. Радужка всегда очень яркая и контрастная.



# ТЕОРИЯ ЦВЕТА

**ЗНАНИЕ «СВОИХ» ЦВЕТОВ ПОМОГАЮТ ИЗБЕЖАТЬ ДОРОГОСТОЯЩИХ ОШИБОК ПРИ ВЫБОРЕ ОЧЕРЕДНОГО МОДНОГО ЦВЕТА...**



*Настоящий эксперт моды – главный редактор российской версии международного авторитетного журнала моды «L'Officiel», ведущая программы «Модный приговор» Эвелина Хромченко.*

*«Плохо одетой женщине не видать блестящей карьеры, как своих ушей.» Эвелина Хромченко*



Ваш цветотип –  
Осень.

# ТЕСТИРОВАНИЕ

**ОТТЕНОК КОЖА ВОЛОСЫ ГЛАЗА ИТОГО**

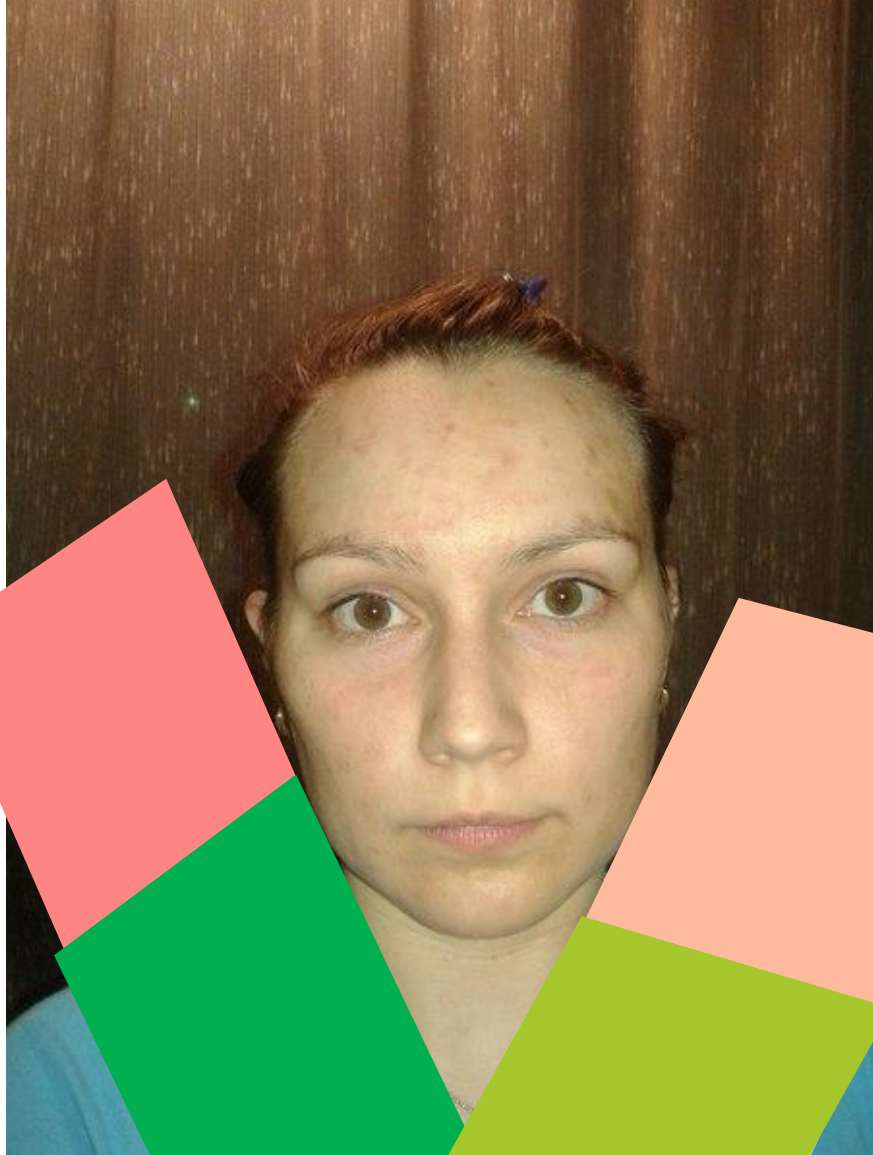
**Теплый** \* \* \*  
**Холодный**

**Комбинированный**



Температурный тип-теплый

Вид оттенка	ОТТЕНОК			БЕЛКИ ГЛАЗ
	КОЖА	ВОЛОСЫ	ГЛАЗА	
Очень светлый				
Светлый				
Средне светлый				*
Средний	*			
Средне темный		*	*	
Темный				
Очень темный				



Цветотип – Осень, диапазон контраста от средне темного до средне светлого.

**Рекомендации:** Теплая гамма глубоких природных оттенков.

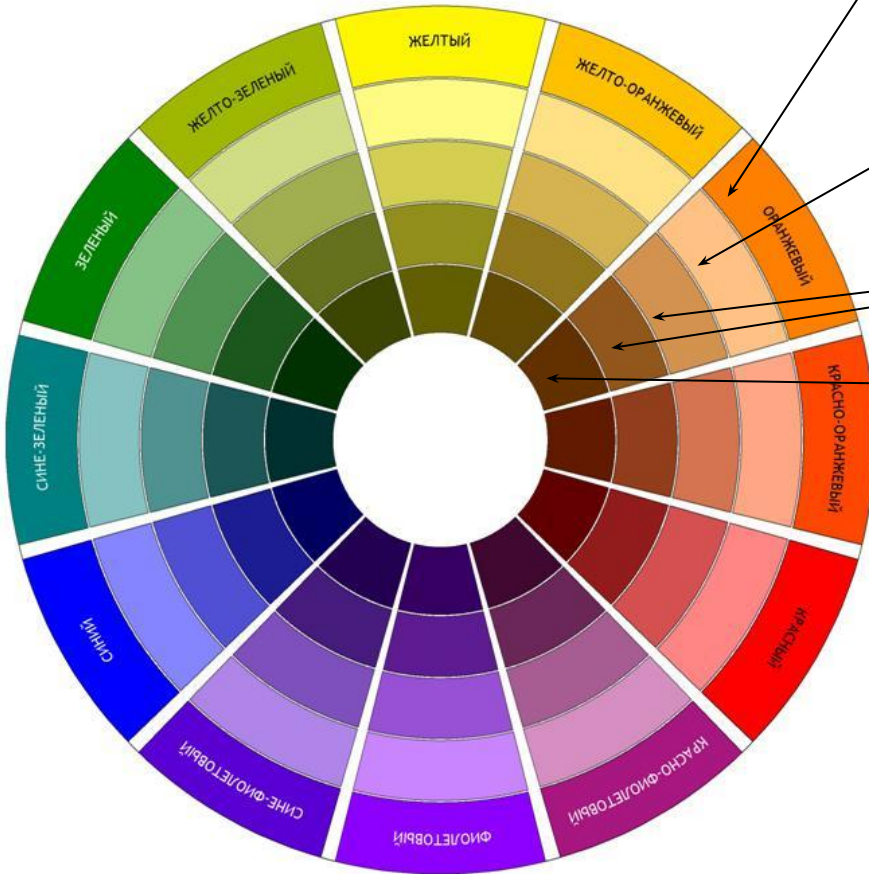
**Предостережение:** от холодной, приглушенной, припыленной гаммы не использовать их вблизи лица, т.к. будут блекло смотреться на яркой контрастной внешности.

НЕ  
Т

ДА



# ЦВЕТОВОЙ КРУГ



акцен

СВЕТЛЫ

Базово

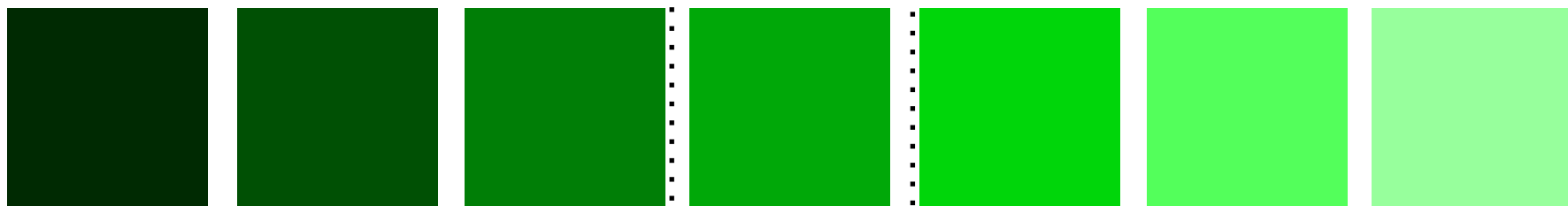
Темны

## СВОЙСТВА ЦВЕТА

- \* **Светлота (светлый или темный)**
- \* **Насыщенность (яркий, приглушенный)**
- \* **Температура (теплый, холодный)**

Каждая девушка сталкивается с проблемой – что надеть и какого оттенка должны быть вещи, дабы они гармонировали друг с другом. Прежде чем рассказать о некоторых особенностях сочетания цветов одежды, поведаем о цветовом круге Исаака Ньютона. Это своеобразное правило, благодаря которому легче ориентироваться в подборе вещей разной окраски.

# СВОЙСТВО ЦВЕТА -



*темный*

*Базово яркие*

*Базово яркие*

*светлый*

*акцентные*

**затемнены**

**высветлен**

**\*Светлота определяется нашей скоростью выделения одного цвета на фоне других. Яркими считается «чистые» цвета, без примеси белого или черного. У каждого тона максимальная яркость наблюдается при разной светлоте.**

# Свойство цвета- ТЕМПЕРАТУРА



Теплее, добавляем желтый  
ПИГМЕНТ



Холоднее, добавляем синий  
ПИГМЕНТ



***Любой цвет может быть разделен на теплый и холодный  
оттенки!***

# Цветовые правила. Гармоничные цветосочетания.



## Монохромное сочетание

*Сочетание нескольких оттенков от светлого до темного внутри одного цветового тона*

### Пример с Получи



### Пример образа «для жизни»



# Цветовые правила.

## Гармоничные цветосочетания.

Аналогичное (родственное) сочетание  
*Любые два или три соседних цвета  
в цветовом круге.*



Пример с  
Подиума



Пример  
образа  
«для жизни»



# Цветовые правила.

## Гармоничные цветосочетания.

Комплиментарное сочетание

Используют два противоположных  
цвета



Пример с *на цветовом круге.*  
Подиум



Пример образа  
«для жизни»



# Цветовые правила.

## Гармоничные

### цветосочетания

Разделенно-Комплиментарное сочетание

*Используют два цвета по обе стороны от комплимента.*



Пример с



Пример  
образа

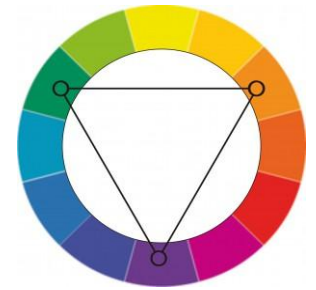
«для жизни»



# Цветовые правила. Гармоничные цветосочетания

Триадное сочетание

Сочетание трех равноудаленных цветов в цветовом круге.



Пример с  
Подиума



Пример образа  
«для жизни»







Далеко не каждая девушка захочет каждый день надевать на себя однотонные, без малейших признаков яркости вещи. Согласитесь, это чрезвычайно скучно и пресно!

Другое дело – сочетание цветов в одежде.

Психологи утверждают, что сочетание цвета в одежде женщин и мужчин говорит о характере и настроении человека в тот конкретный момент, когда он останавливает свой выбор на вещах фиолетового, кораллового, зеленого, розового, бирюзового или другого оттенка.

**Обратите внимание**, что если, например, на улице отличная солнечная погода, а в душе царит весна, хочется облачиться в яркий синий или огненно-красный наряд, а если идет дождь, одолели неурядицы на работе, поругалась с родными, то невольно надеваешь коричневый свитер, серый или тускло-бежевый пиджак.

**Подбирая вещи различных окрасок, учитывайте свой тип внешности.** Я рекомендую вам использовать самое большее три цвета. Один из них должен преобладать в образе, второй – оттенять и подчеркивать достоинства, а третий – акцентировать внимание на деталях, которые вы хотите выделить.



**ВАЖНО!** Самое главное правило – это баланс и уравновешенные пропорции-запретов нет!

Коррекционные задачи «X-образного» типа фигуры: уравновесить верх и низ, элегантно подчеркнуть талию сделать на ней акцент.

*ПОМНИТЕ: ФИГУРА - ЭТО ВАШЕ ДОСТОИНСТВО, А ОДЕЖДА ПРИЗВАНА ЭТО ПОДЧЕРКНУТЬ!*



Типу фигуры «песочные часы» подойдут брюки со средней посадкой, так как они делают акцент на вашей стройной талии. Вертикальная полоска на брюках визуально делает ноги длиннее и стройнее. От брюк и джинсов с низкой посадкой нужно отказаться, так как бедра в них заметно увеличиваются. Также на них не должно быть боковых накладных карманов и принтов в районе бедер.



Здесь стоит обратить внимание на облегающие грудь платья со свободным краем от бедер, платья-трапеции и платья с пояском. Обладая идеальной фигурой, вам нужно ее подчеркивать, поэтому выбирайте однотонные платья, в которых все ваши достоинства будут на лицо. Единственный нюанс – откажитесь от платьев свободного кроя, в них ваша фигура будет казаться квадратной.



Обычно тип фигуры «песочные часы» отличаются стройными и длинными ногами. Поэтому им рекомендуется носить мини-юбки, юбки с высокой талией и юбки-карандаш. Стоит отказаться лишь от полосатого принта и крупных орнаментов на бедрах, чтобы не увеличивать визуально объем ягодиц.

«Песочным часам» подойдут кофты и топы с глубоким вырезом, обтягивающие майки и блузки с запахом. Также им подойдут топы без бретелек. Избегайте вещей с вырезом «лодочка» и свободных в талии.

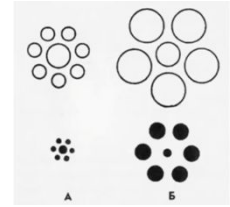


# Варианты комплектов для работы, отдыха и торжества





## Иллюзии зрительного восприятия



Формируя определенное зрительное восприятие фигуры, используют различные способы и приемы: с одной стороны, он может придать фигуре определенный визуальный эффект (т.е. сделать полную фигуру стройнее, отвлечь внимание от проблемной зоны и т.д.) с помощью конструктивных и модельных линий. В этом случае широко используется свойство вертикальных линий (рельефов, декоративных швов и т.д.) и особое внимание уделяется моделированию воротников и выреза горловины, расположению мелких деталей (карманов, пат и т.д.). С другой стороны, того же эффекта можно достичь за счет использования свойств рисунка ткани (например, вертикальные полосы придают фигуре стройность, крупная клетка расширяет). В этом случае конструктивные линии уходят на второй план. Зрительные иллюзии не только позволяют фигуре выглядеть более или менее идеально, но и обеспечивают определенное эстетическое восприятие художественного образа модели.



**Стилевой типаж** – это наши природные данные, черты лица. Когда одежда поддерживает стилевой типаж, женщина всегда выглядит гармонично. И не важно, в чем она: в спортивном костюме или вечернем платье. Многие неверно определяют свой типаж, и в итоге выглядят негармонично – вульгарно либо слишком просто.



**Ваш природный типаж  
внешности – натуральная  
классика**

# АКСЕССУА РЫ

Отлично ложатся все стилевые направления связанные с: природой и натуральностью, естественностью, мягкостью, фольклорные, кантри, этнические мотивы



## УКРАШЕН ИЯ

Как комплектовать: кольцо+серьги, коьцо+бусы, Бусы+браслет, бусы+кольцо.

Габариты: Изделия средних размеров. Длинные и сред. длины бусы. Округлых или овальных форм.

Избегать: острых углов, «колючести», массивных форм украшений и сумок.

## ОБУВ Ь

\*Форма носа скругленная либо слегка заостренная элегантная, классическая.

\*Фактура-гладкая, матовая кожа, пробковая.

Элементы веревки, дерева.

## СУМК И

Размер сумки средний. Мягкие округлые формы.

Фактура-натуральная кожа, замша гладкая.

## РЕМН И

Металлические элементы на ремне должны гармонировать с другими элементами(аксессуарами) в комплекте . Могут присутствовать узоры, вышивка

## ШАРФЫ,ПАЛАНТИНЫ, ПЛАТКИ

Фактура –матовая, без блеска , глянцевая ,мягкая, может быть шелк, шерсть, кашемир. Средних размеров. Узоры и рисунки средних размеров не кричащие цвета.

# МАКИЯЖ

\*Выбирая тональную основу, придерживайтесь именно теплых оттенков.

Вам подойдет:

Бежевый оттенок , Персиковый тон

Прозрачные и легкие основы, которые ложатся невидимым слоем.

\*Выбирайте пудру светло-бежевого оттенка.

\*Румяна, остановитесь на абрикосовых и лососевых оттенках, коричнево-золотые и терракотовые тона румян.

## Тени для век

Вполне уместно в дневное время наносить только тушь или карандаш для глаз, а вот для вечернего макияжа можно использовать тени. Вам подойдут:

Изумрудно-зеленые оттенки, Золотистые, Персиковые

Лиловые, баклажановые , Светло-бежевые

Коричневые , медно-коричневые, Бронзовые, Лавандовые оттенки

## Помада для губ:

Светло-коричневую

Оттенка крем-брюле

Карамельного цвета

Кораллового

Медного

Оранжево-красного тона

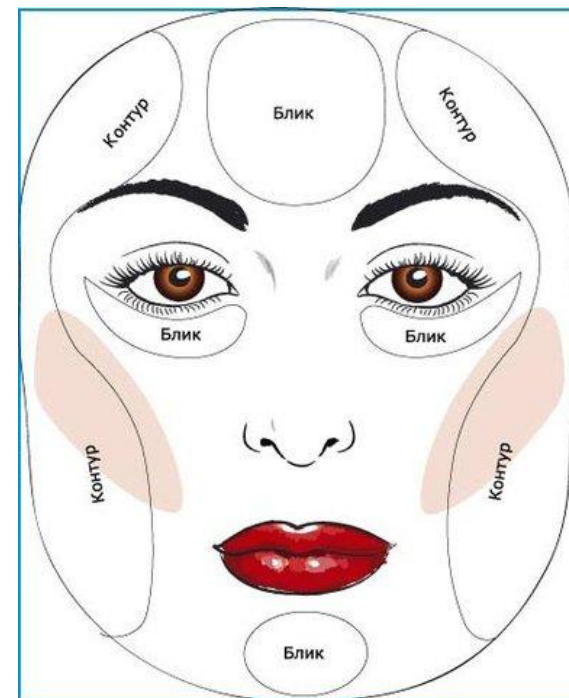
## Избегайте в своем макияже:

\*Холодных оттенков пудры и тональных основ, особенно – с серым отливом. Розовых оттенков румян и тональной основы темно-коричневой пудры, спокойных тонов теней холодной цветовой гаммы, сиреневых, розовых и фиолетовых оттенков помад.

*Правило, которое необходимо соблюдать – это выбрать только один яркий акцент, либо глаза, либо губы!*

\*Форма лица отличается некоторой грубостью и четкостью формы, поэтому корректировка направлена на смягчение углов. Зоны контура/затемнения - острые углы, зона у висков не трогается. Блики высветляются, зоны контура затемняются.  
**Главное правило макияжа : То, что нравится высветляем, то, что не нравится, затемняем.**

**Макияж должен быть контрастным: четкий контур глаз и губ позволяют внешность сделать выразительней и подчеркнуть естественное, природное обаяние.**





# ПРИЧЕСКА

*Каждое лицо уникально, и обладает своими достоинствами, но, в то же время, не все лица идеальны, и очень часто коррекция формы лица прической помогает уравновесить эти несовершенства. Умело подобранная стрижка, подчеркнет красоту вашего лица, и отвлечет внимание от недостатков*



*Имея такие широкие возможности выбора, при подборе стрижки и прически для овального лица лучше отталкиваться от структуры волос. Общее правило: чем тоньше волосы, тем короче должна быть стрижка. Имея густые волосы, можно позволить себе носить локоны ниже плеч. Легкая завивка, придающая волосам волнистость и пышность. По этой же причине стоит избегать «короны» на голове и высоких начесов.*

# *Желаю вам успеха на пути к вашему новому имиджу!*

А если вам хочется еще более подробно узнать как изменить свой имидж и получить пошаговое руководство с полным набором примеров, построенных исключительно под особенности вашей внешности и на все случаи жизни, то вам стоит обратить внимание на услугу - *изготовление Личного Журнала по стилю (Имидж-бука)*.





**Что это такое? И как эта услуга поможет вам не только экономить на покупках, но и найти свой неповторимый стиль?**

*Личный Журнал по Стилю — это ваш личный гид по стилю, индивидуальная «шпаргалка» с коллажами, подходящими брендами, образами и обозначенными целями, с помощью которого вы сами сможете двигаться дальше по стилю, чтобы быть независимой от стилиста (т.е. чтобы сэкономить ваши деньги и время).*

*Этот журнал вы получите в электронном виде. В нём я дам подробные рекомендации, исходя из вашей комплекции, подходящей цветовой гаммы и образа жизни.*

*Услуга изготовления электронного журнала по стилю была разработана для моих многочисленных дистанционных клиентов, которые далеко живут, и для которых проблемно приобрести услугу разбора гардероба и шопинг-сопровождения. (Ваша задача только выбрать удобный для Вас модуль). Конечно, это большая визуальная подмога в поиске своего неповторимого стиля, и я сама частенько пользуюсь своим журналом.*

*Это своего рода красочная шпаргалка, которая всегда под рукой. Журнал состоит из 200 и более листов в электронном виде, с фотографиями, фасонами, подходящими цветами и образами.*

*Великолепный подарок себе и близким!*

*С наилучшими пожеланиями Ваш гид по стилю и имиджу Вера Найдина.*

## Женские версии персональной книги

Содержание <b>СТИЛЯ</b>	Версия Стандарт	Версия All inclusive	Версия Ultra all inclusive
Как влияет цвет в одежде на то, как воспринимают вас окружающие. Психология цвета.		+	+
Цветовой тип вашей внешности (температурный тип и контраст)	+	+	+
Как влияют оттенки цвета на вашу внешность. Как при этом реагирует кожа и глаза. (примеры с вашим фото)	+	+	+
Оттенки цвета для вашего колорита (сборная палитра по два/три оттенка каждого цвета) в электронном формате в виде фото-примера	+		
Оттенки цвета для вашего колорита в электронном формате с названиями каждого оттенка для всех основных цветов		+	
Палитры оттенков цвета для вашего колорита внешности (готовые к печати) в формате фотошоп в виде цветовой растяжки для всех основных цветов			+
Что такое базово/темные, базово/яркие, светлые и яркие. Для какой одежды и в каких сочетаниях вам нужно их использовать.	+	+	+
Оттенки подходящие к деловому, повседневному и вечернему гардеробу для вашего колорита внешности.		+	+
Гармоничные цветосочетания с примерами на коллажах и пропорции каждого оттенка в образе		+	+