

АННА АНДРЕЕВНА
АХМАТОВА (1889 – 1966)



ПОЭМА «РЕКВИЕМ»

- ❖ Реквием – траурная заупокойная месс, посвященная памяти усопших
- ❖ Слово «реквием» в начале католического гимна означает просьбу вечного покоя, Ахматова же боится забыть происходящее – забыть «и в смерти блаженной»

ВРЕМЯ СОЗДАНИЯ

Время
создания
стихотворени
й, вошедших
в основной
корпус цикла
– поэмы – 1935
– 1940 гг.

1935	Первое стихотворение поэмы – «Уводили тебя на рассвете...»
1938	2 и 4 из десяти стихотворений основного корпуса цикла-поэмы и первая часть 10 стихотворения – «Распятие»
1939	Стихотворения 3, 5, 6, 7. Приговор, 8. К смерти
1940	Посвящение, вторая часть 10 стихотворения – «Распятие», эпилог
1957	Время написания прозаического «Вместо предисловия»
1940	Создание стихотворения «Так не зря мы вместе бедовали...», из которого взят эпиграф к поэме

ЖАНРОВОЕ СВОЕОБРАЗИЕ

Жанровые признаки

Поэма

«Реквием» написан от первого лица – поэтессы и лирической героини одновременно. Лирическое начало соединяет фрагменты в единое целое

Стихотворный цикл

В «Реквием» вошли стихотворения, написанные в разное время, каждое из них имеет свой законченный лирический сюжет

Поэма-цикл

Поэма-цикл, собранный авторский цикл – лиро-эпическое сочинение, обладающее цельностью

ТРИЕДИНСТВО ЛИРИЧЕСКОЙ ГЕРОИНИ «РЕКВИЕМА»

**Реальная
женщина в
определенной
исторической
эпохе**

**Собирательный
образ русской
женщины**

Образ Богоматери

Разделение лирической героини на три ипостаси является условным, в тексте же наблюдается их сращение, сближение, обращаемость



ЛИРИКА



(1889-1966 г. г.)



Русская поэтесса. Родилась под Одессой, в семье морского инженера-механика. Настоящая фамилия — Горенко, Ахматова — ее литературный псевдоним. Детские годы провела в Царском Селе. В 1907 г. окончила гимназию в Киеве. Училась на высших историко-литературных курсах Раева в Петербурге — городе, где прошла почти вся ее жизнь. В 1910—1912 гг. путешествовала по Германии, Франции, Италии. Печататься начала в 1907 г., примкнув к группе акмеистов. Уже первые сборники стихов принесли ей всероссийскую известность. Благодаря своему глубокому чувству патриотизма Ахматова после Октябрьской революции осталась на родине и прошла здесь долгий творческий путь.

vk.com/love_fit

В своих камерных, преимущественно любовных, лирических миниатюрах по-своему отразила тревожную атмосферу предреволюционного десятилетия; впоследствии диапазон ее тем и мотивов стал более широким и сложным.

В 1910 году вышла замуж за Николая Гумилева, от которого в 1912 году родила сына Льва Николаевича. Затем в 1918 году жизни поэтессы произошел развод с мужем, а вскоре новое замужество с поэтом и ученым В. Шилейко.

А в 1921 году Гумилев был расстрелян. Со вторым мужем она рассталась, а в 1922 году у Ахматовой завязались отношения с искусствоведом Н. Пуниным.

Изучая биографию Анны Ахматовой стоит кратко отметить, что многих близких ей людей постигла печальная участь. Так, Николай Пунин трижды находился под арестом, а единственный сын Лев более 10 лет пробыл в заключении.

Стиль Ахматовой соединил в себе традиции классики и новейший опыт русской поэзии. В Великую Отечественную войну 1941—1945 гг. поэтесса, видевшая своими глазами блокаду Ленинграда, создает цикл стихов, полной любви к родине.

Ее поэзия обретает высокое гражданское звучание. В последние годы жизни Ахматова завершила «Поэму без героя», «Реквием». Работала над переводами (древняя корейская поэзия, сербский эпос). Написала цикл этюдов о Пушкине.

Прижизненные сборники стихов Ахматовой: «Вечер», «Четки», «Белая стая», «Подорожник», «Из шести книг», «Бег времени».

Умерла знаменитая поэтесса в Подмосковном санатории 5 марта 1966 года. Была похоронена под Ленинградом на Комаровском кладбище.



ПСИХОЛОГИЗМ

В художественной системе Ахматовой умело выбранная деталь, примета внешней обстановки всегда наполнена большим психологическим содержанием. Через внешнее поведение человека, его жест Ахматова раскрывает душевное состояние героя.

Вс.Рождественский.



Особая разговорная манера

Она (Ахматова) обратилась к помощи «диалога», как особой разновидности речи, внедрение которой в «повествование», в «монолог» могло пестро расцвечивать эмоциональную канву художественного произведения.

В.Виноградов.



Новеллистичность, сюжетность

Даже ранние её лирические миниатюры постоянно устремлены в сторону эпоса: любовное признание, крик ревности, плач об утрате — всё это хочет стать новеллой, отделиться от субъекта, приобрести самостоятельную сюжетность.

Е.Эткинд.



Внутренняя музыкальность

Стихи её близки к народной песне не только по структуре, но и по существу, являясь всегда, неизменно причитаниями.

О.Мандельштам.



Исповедальность

Поэзия - на границе личных признаний, на границе безответной откровенности.

Борис Эйхенбаум.

Особенности ранней лирики



- Вся ранняя лирика – стихотворения о любви; – «странички из дневника» (искренность, исповедальность);
- Глубочайший психологизм (говорящие детали, психологически важный жест);
- Многоликость лирической героини: «монашенка» - «блудница», «королева» - «нищенка».

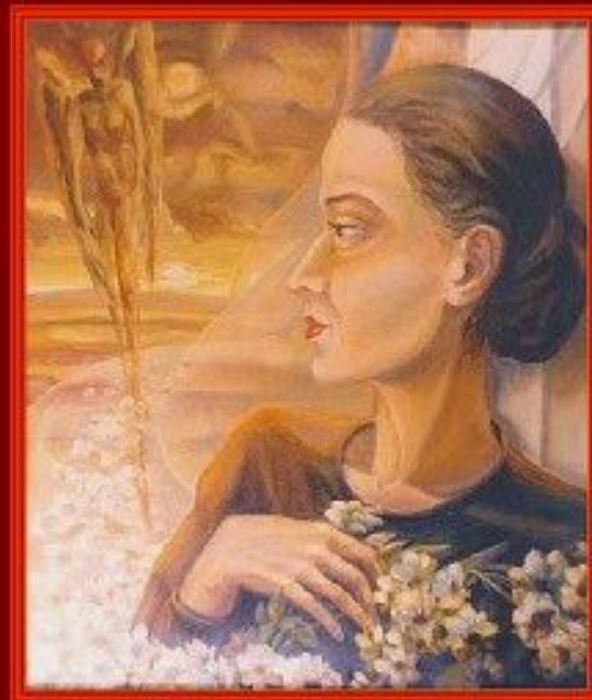
- Стихотворения о любви – это рассказ о последней встрече;
- Сдержанность в выборе средств художественной выразительности;
- Матовый колорит (неяркие краски);
- Глубокое религиозное начало.



Зрелое творчество

(20-е гг. – 1966)

- Расстрел мужа;
- Арест и ссылка сына;
- Великая Отечественная война;
- Ленинградская блокада;
- Выступления в госпиталях;
- Эвакуация в Ташкент.



«С середины двадцатых годов мои новые стихи почти перестали печатать, а старые - перепечатывать».



В зрелом творчестве
лирическая героиня –
поэт и гражданин.

- Долг поэта – отказаться от эмиграции и остаться с Россией в трудный период;
- А. Ахматова становится голосом вдов и матерей – голосом своего времени;
- Обращается к истории России.

