

Қарағанды мемлекеттік медицина университеті
Анатомия кафедрасы

СӨЖ

Тақырыбы: Бронх ағаштарының құрылысы

Орындаған: Абай А., Ешімқұл А.Е.,
Жұмахан Қ., Насыр М, 3044 ЖМФ
Тексерген: Букенов Е.М.

Қарағанды 2014ж

Жоспары

I.Кіріспе

II.Негізгі бөлім

1.Бронх тыныс алу түтігі

2.Бронхтың құрылысы

3. Бронхтың тармақталуы. Орта және кіші бронхтар

4.Бронхтың дамуы

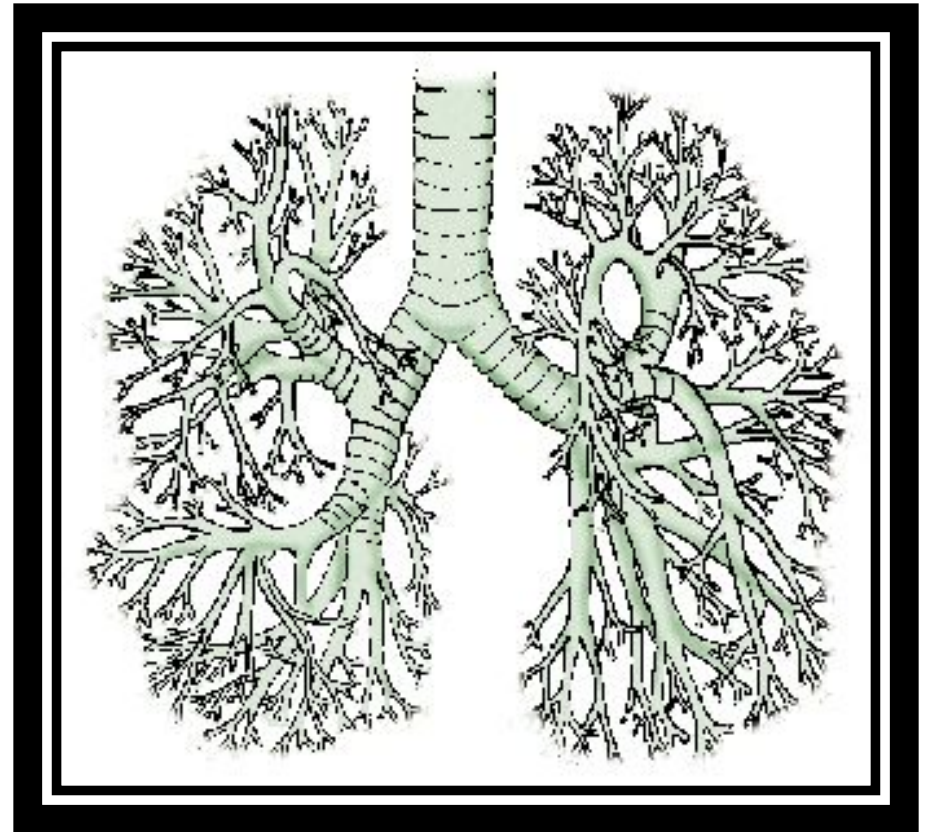
III.Қорытынды

IV.Пайдаланған әдебиеттер

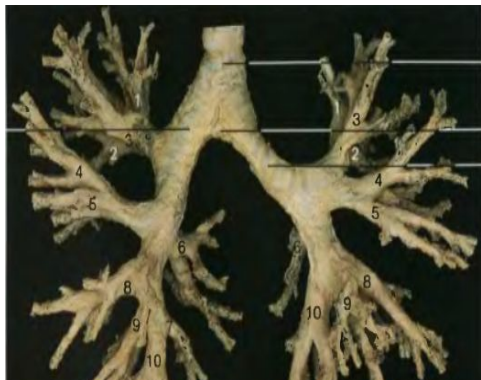


Бронх

Бронхтар (bronchus; грек, bronchos - көмей) — кеңірдектің екі негізі бронхтарға ажыраған (кеңірдектің бифуркациясынан) тұсынан бастап, ауатамшыларға (бронхиоларға) дейін кеңірдектен таралатын түтікше мүшелер.



Бронхтардың құрылысы



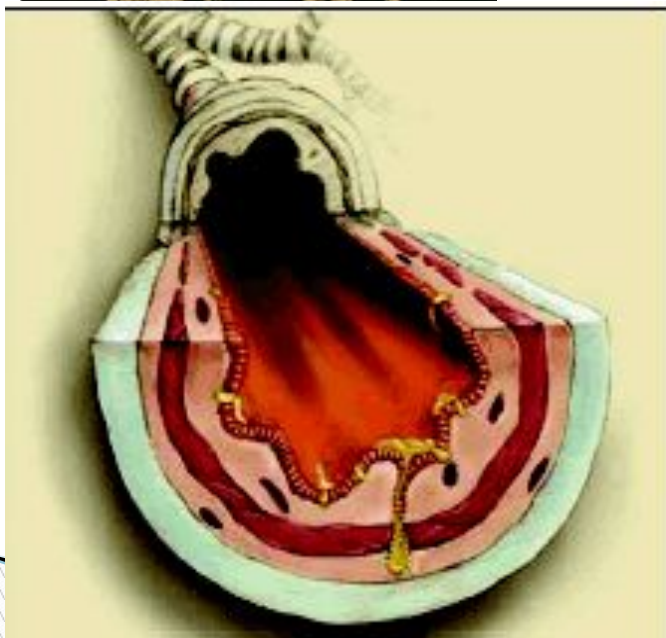
Бронх қабырғасы

Адвентициалды

Спиральды-шеміршекті

Асты негіз

Қышты



Өкпенің құрылымдық, қызметтік бірлігі-ацинустар

Ацинус - өкпенің негізгі құрылымдық қызметтік бірлігі болып табылады. Оның тыныс алудағы маңызы зор.

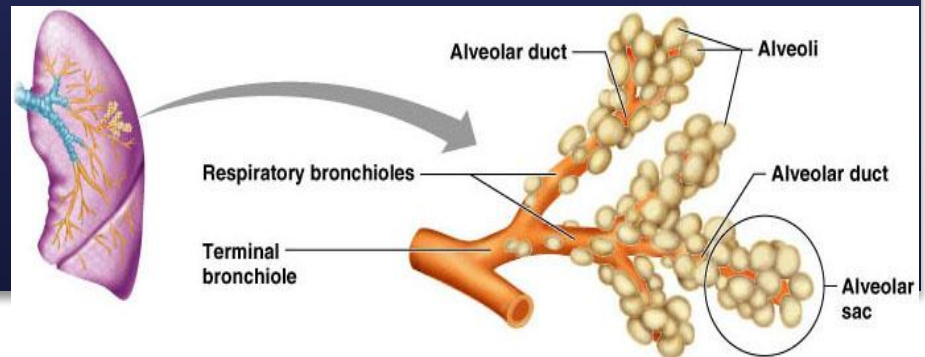
тыныстық бронхиолалар

альвеолярлық жолдар

альвеолярлық қаптар

альвеолалар

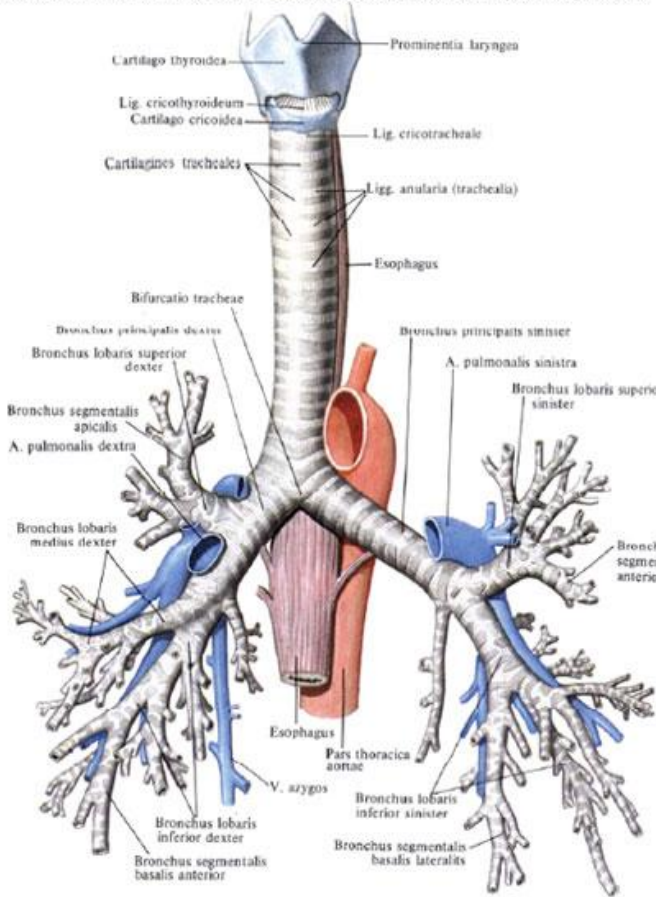
Ацинус



(a)

Бронхтың бұтақтары

Трахея, trachea, и бронхи, bronchi, вид спереди
(показано ветвление главных, долевых и сегментарных бронхов)

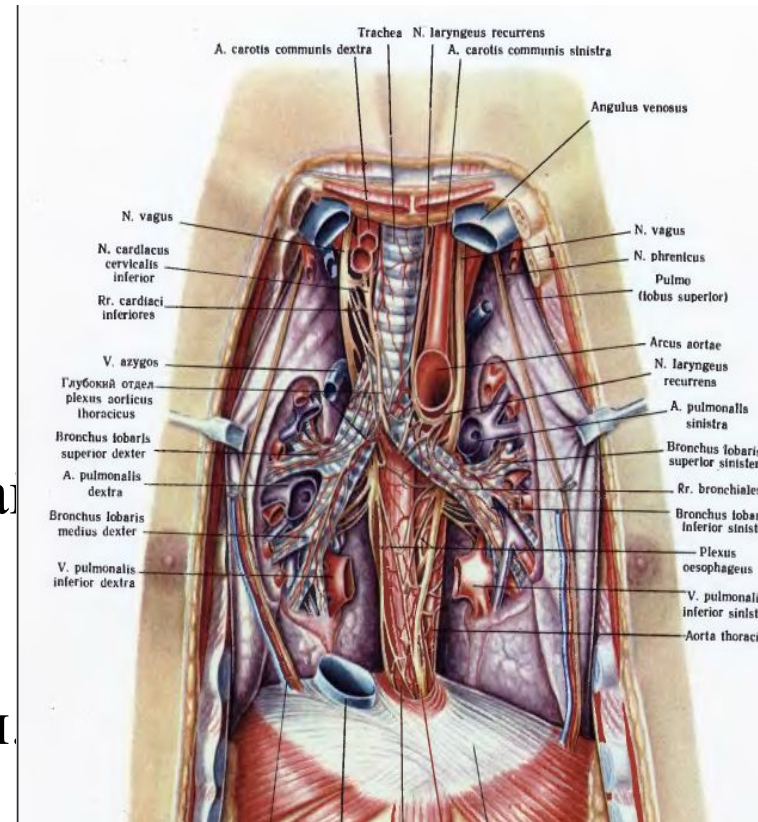


Бронхтардың бұтақтары басты бронхтардан (оң және сол) басталады. Өкпеден тыс орналасқан бөліктік бронхтарға:

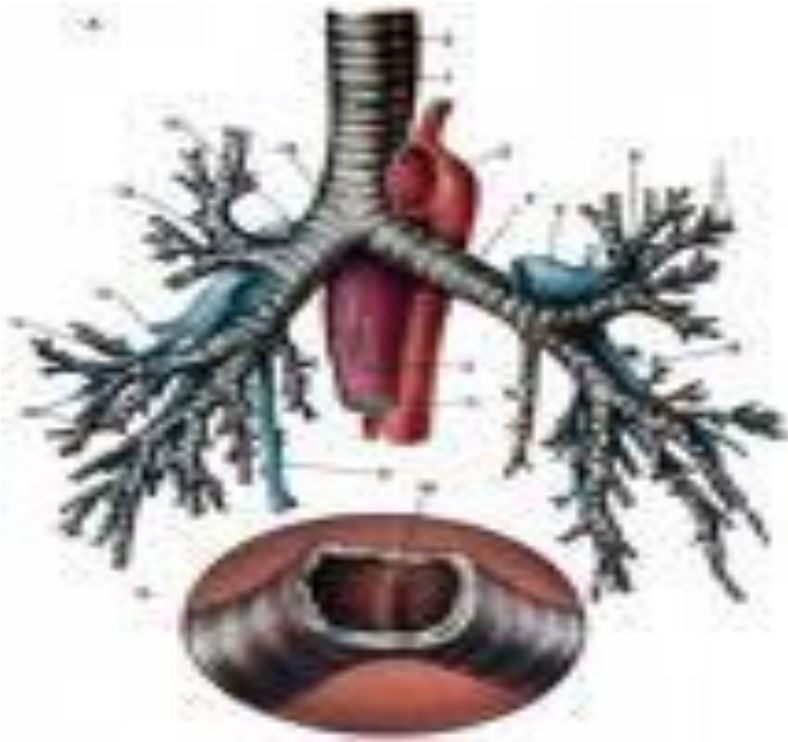
- Бірінші реттік ірі көлемді бронхтар
- Зональдық немесе екінші реттік ірі бронхтар (әр өкпеде 4-тен)
- Өкпеішілік сегментарлық бронхтар (әр өкпеде 10-нан)
- Субсегментарлық 3-5-ші реттік бронхтарға (орта бронхтар) тармақталады. Олардың тармақтары кіші бронхтарға жалғасады, ал олар терминальды бронхиолалармен аяқталады.

Оң жақ бронх 6-8 , сол жақ 9-12 шеміршек сақинасынан тұрады. Оң бронх тармақталғанға дейін 3 см, сол бронх 4,5 см.

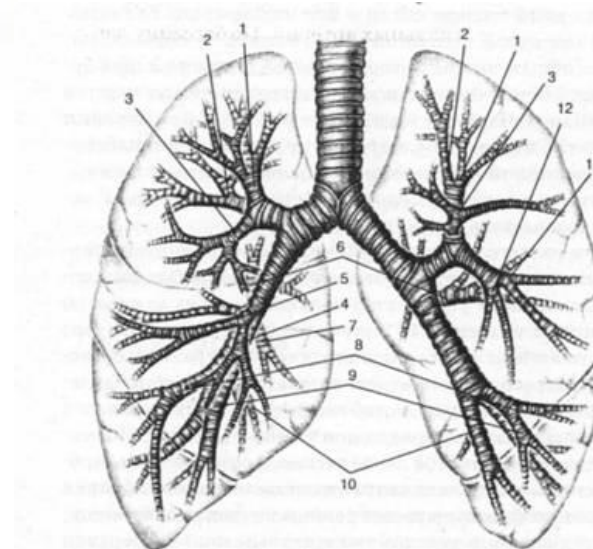
Оң жақ бронх арқылы арттан алға қарама-қарсы бағытта доға тәрізденіп *v. cava superior* – ға бағыттала, *vena azygos* өтеді, сол жақ бронхтың үстінде қолқа доғасы жатады. Бронхтардың шырышты қабығының құрылысы кеңірдектің шырышты қабығының құрылысымен бірдей.



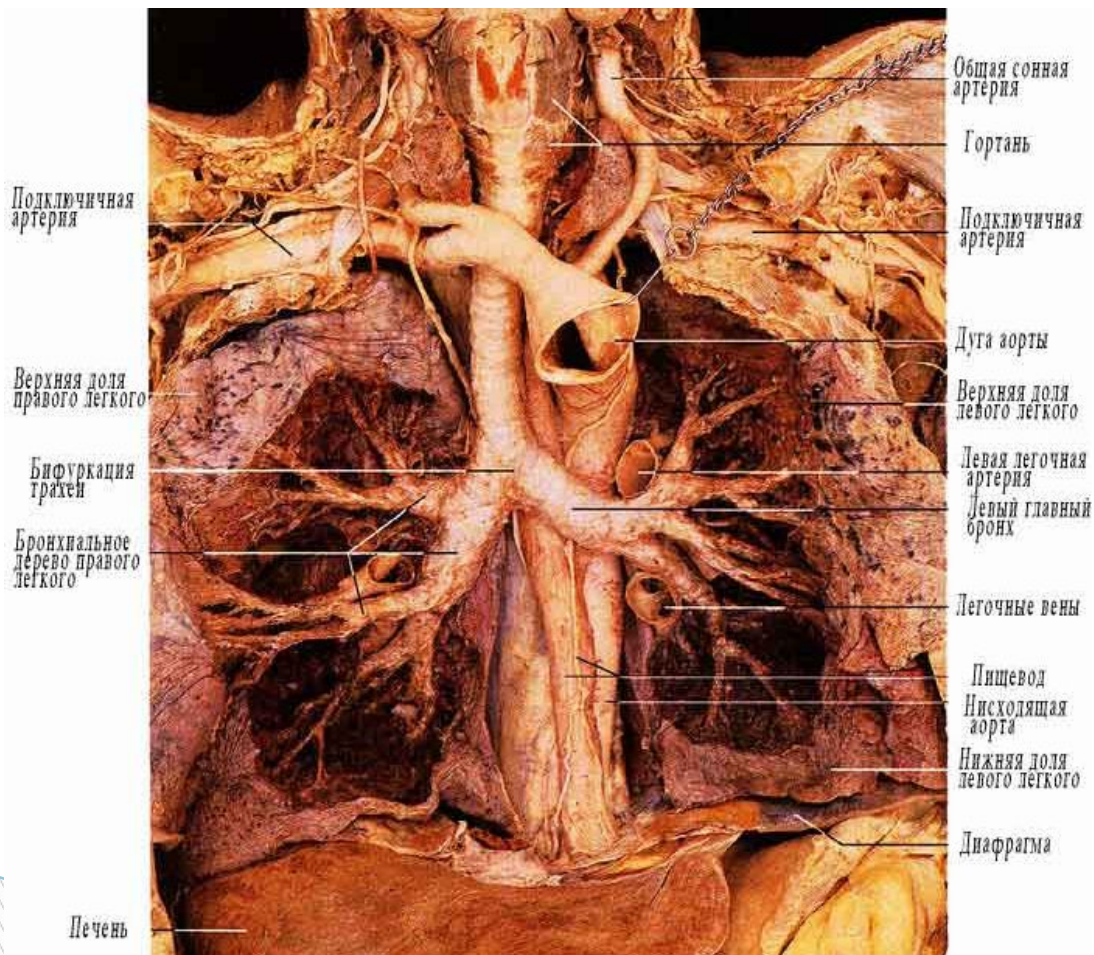
Оң және сол жақ бронхтардың ерекшеліктері



- Оң жақ бронх сол жақ бронхқа қарағанда тік орналасқан, сондықтан оң жақ бронх кеңірдектің жалғасы сияқты болады.

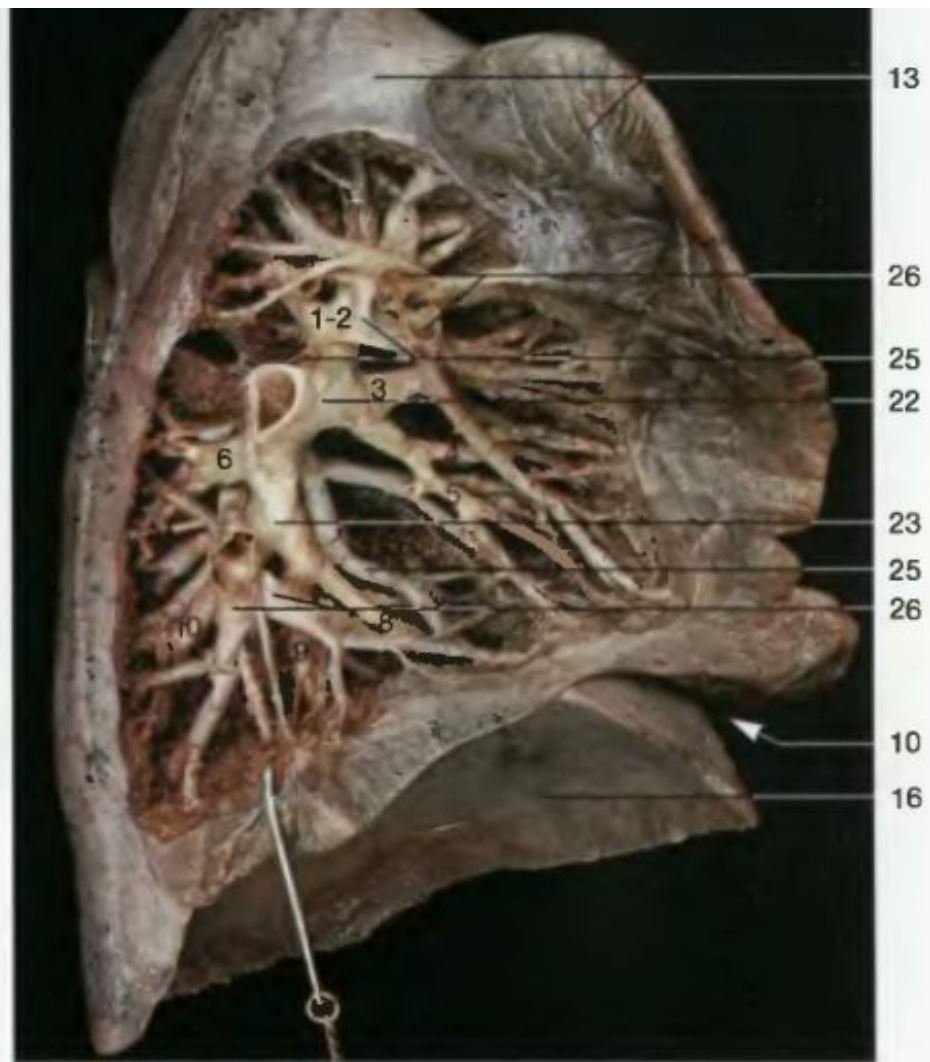
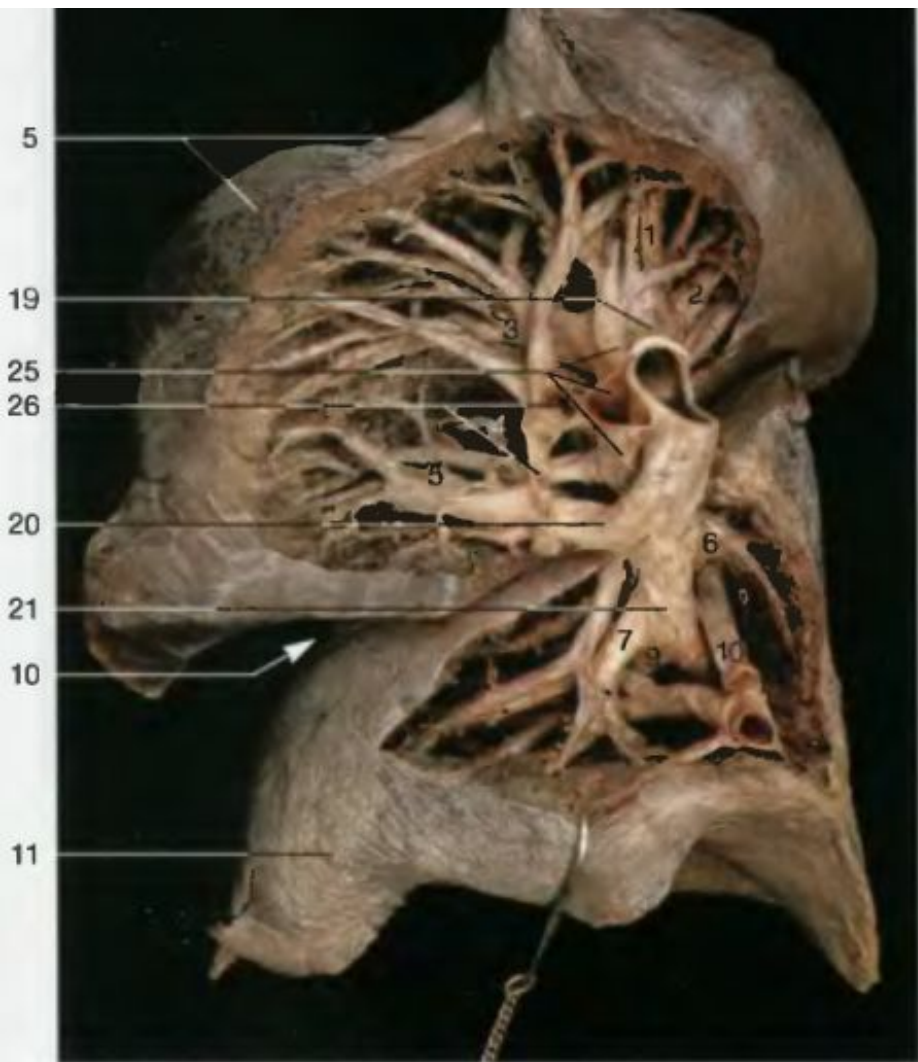


Иннервациясы мен қанмен қамтамасыз етілуі



*Симпатикалық нерв,
кезбе нерв
тармақтары,
арқалық нервтермен
нервтенеді.*

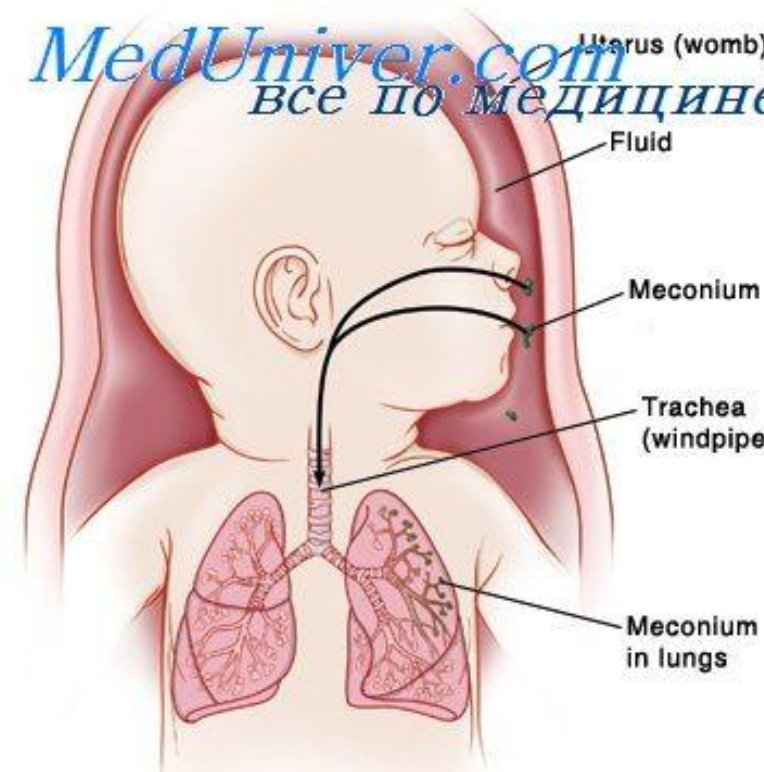
*Бронхтық
артериялар мен
веналар, кеуде
аортасының
тармақтарымен
қандандырылады.*



Разрез через медиальную поверхность бронхиального дерева, легочные вены и легочные артерии правого легкого (слева) и левого легкого (справа) (медиальный вид). Сегментарные бронхи пронумерованы от 1–10

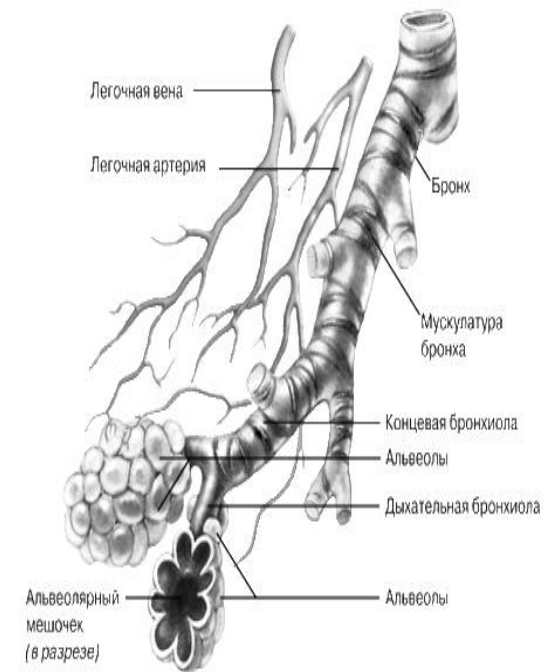
Балалардағы тыныс алу мүшелерінің ерекшеліктері

- Нәресте дүниеге келген сәтте тыныс алу мүшелерінің морфологиясы қалыптаспаған болады. Өмірінің бірінші жылында олар интенсивті өседі және дифференцияланады. 7 жасқа келгенде тыныс алу мүшелерінің қалыптасуы аяқталады және әрі қарай тек олардың мөлшері ұлғаяды. *Тыныс алу мүшелерінің морфологиялық ерекшеліктері мынадай:*
 - ✓ жеңіл зақымданатын, жұқа шырышты болуы;
 - ✓ бездері жеткілікті дамымаған;
 - ✓ иммунаглобулин А мен сурфактанттың төмен продукциясы;
 - ✓ рыхлой клетчаткадан тұратын, қан капиллярларына бай шырышасты қабат;
 - ✓ тыныс алу жолдарының төменгі бөліктерінің жұмсақ шеміршектен тұруы;
 - ✓ өкпе және тыныс алу жолдарында эластикалық ұлпалардың жеткіліксіз болуы;
- Бронхтар мен бронхиоланың қабырғасы өте нәзік, қан тамырларға бай, жұқа шырышты қабатпен қапталған, көп қатарлы эпителимен қапталған. Жаңа туылған балаларда жұтыну бұлшық еттері өте аз.



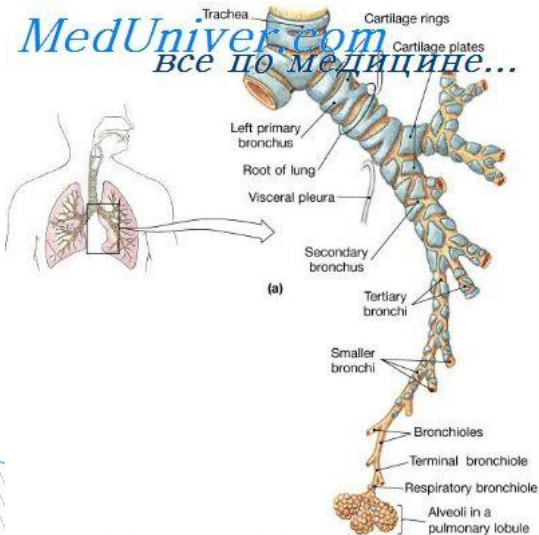
Балалардағы бронхиалды ағаштың ерекшелігі

- Бронхиалды ағаш балалар туғанға дейін қалыптасады. Бронхтары жіңішке, шеміршегі жұмсақ, майысқақ болады, себебі бронх негізін кеңірдектегі секілді фиброзды пленкамен байланысқан жартылай сақина құрайды. Ерте жастағы балаларда кеңірдектен басталатын бронхтар бұрышы бірдей болады, сондықтан бөгде денелер оң және сол жақ бронхтарға да түседі. Жас есейген сайын бұрыш өзгереді, бөгде денелер көбінесе оң жақ бронхқа түседі, себебі ол кеңірдектің жалғасы ретінде болады.



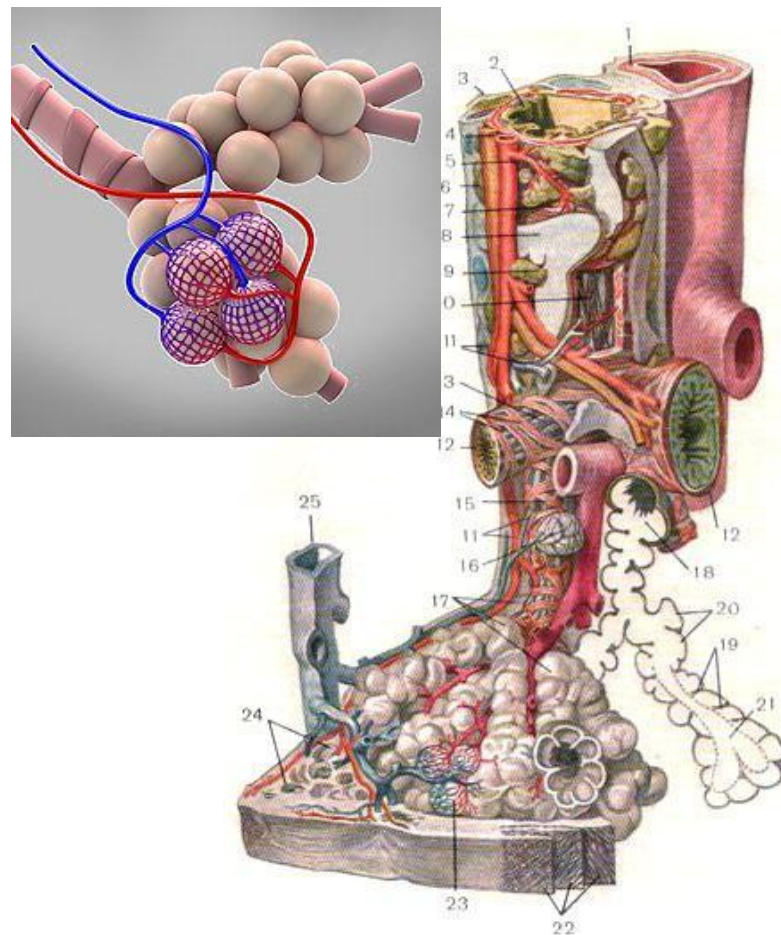


□ Ерте жаста *бронхиалды ағаш* тазартқыш функцияны жеткілікті атқармайды. *Өздік тазарту механизмі* - бронхтардың жарқырауық эпителийінің толқын тәрізді қозғалысы, бронхиолалардың перистальтикасы, жөтел рефлексі ересектерге қарағанда анағұрлым әлсіз дамыған. Шырышты қабықшаның қызаруы мен ісінуі, инфицирленген сілекейдің жиналуы бронх кеңістігін оның толық бітелуіне дейін тарылтады, бұл *ателектаздың* және *өкпе тінінің* инфицирленуіне әкеледі. Ұсақ бронхтарда спазм жеңіл дамиды, бұл балаларда бронхиалды астманың жиі болуын және бронхит, пневмония кезіндегі астматикалық компонентті түсіндіреді.



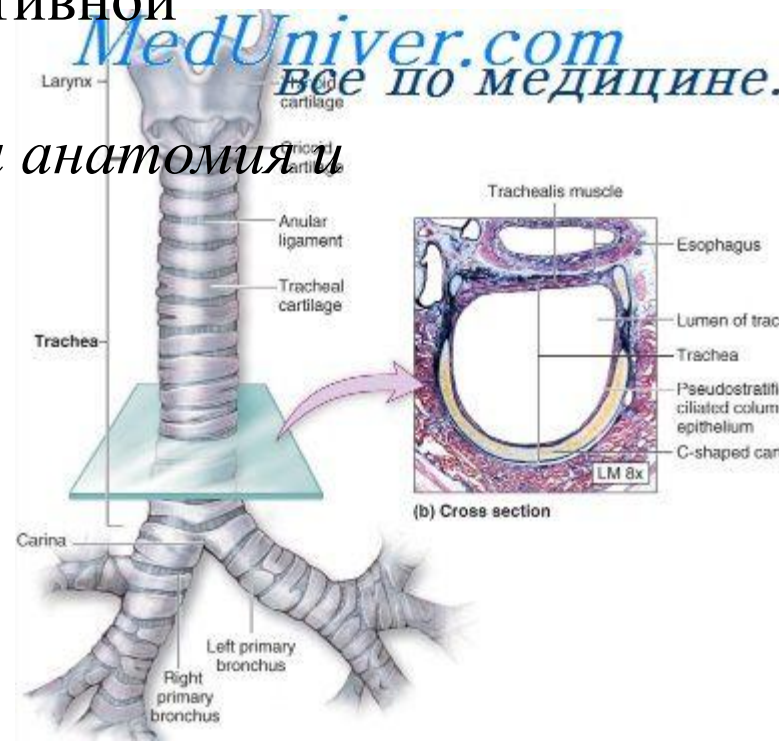
Қорытынды

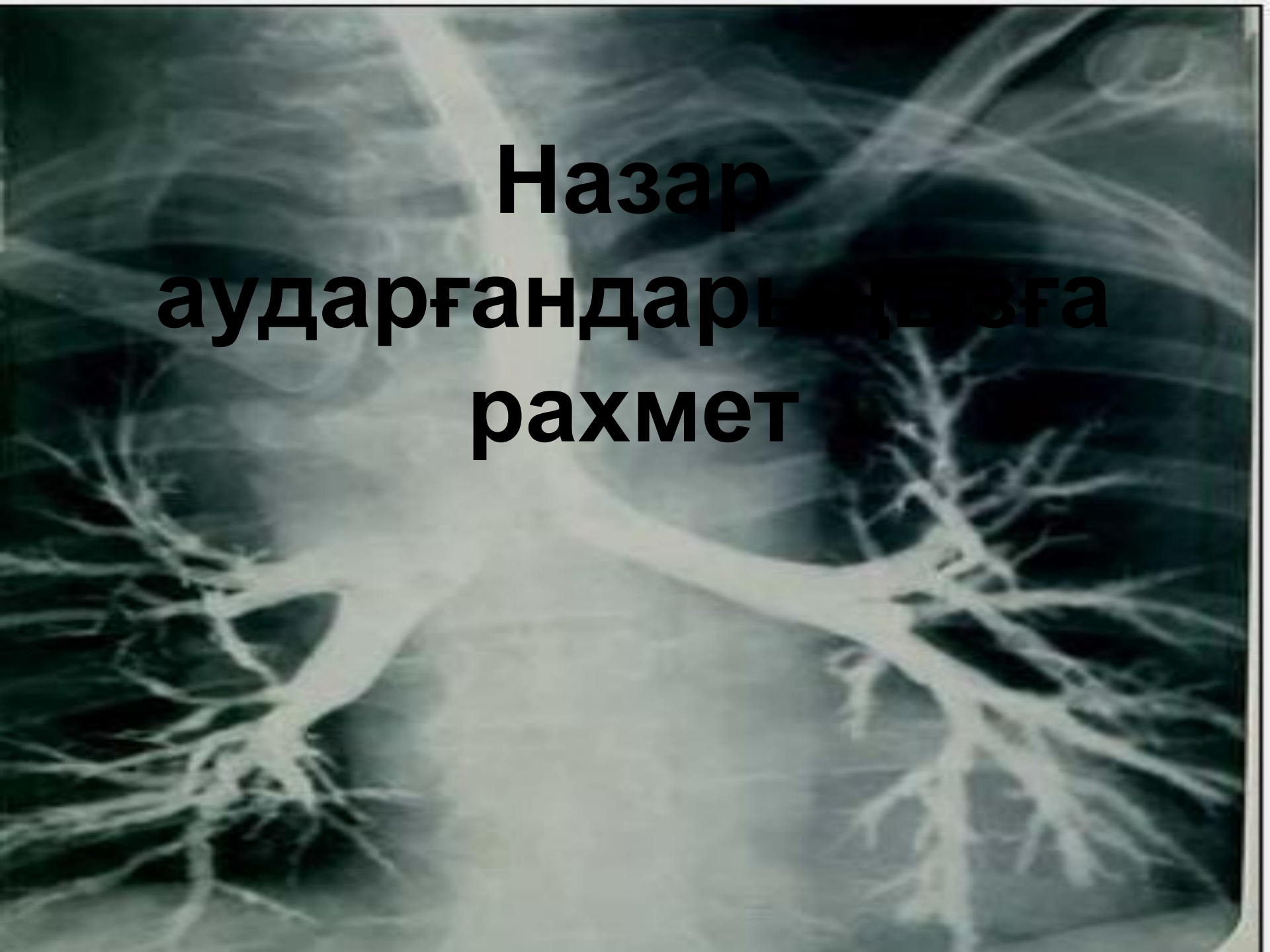
Бронхтар тыныс алу жүйесінің құрамына кіреді. Тыныс алу жүйесі екі бөлімнен тұрады: ауа өткізу жолдарынан және респираторлық бөлімнен. Бронхтар ауа өткізу жолдарына да жатады, респираторлық бөлімнің де құрамына кіреді, яғни бронхиолалар, альвеолярлық жолдар, альвеолярлық қапшықтар кіреді. Бұл құрылымдар өкпе ацинусын құрайды.



Пайдаланган әдебиеттер

- ❖ А. Рақышев, “Адам анатомиясы”, 2009 ж
- ❖ “Оперативная хирургия и топографическая анатомия”
- ❖ “Учебно методическое пособие по топографической анатомии и оперативной хирургии”
- ❖ Г.Е. Островерхов “Топографическая анатомия и оперативная хирургия”
- ❖ “Анатомия атласы”, Рақышев А. Р.





**Назар
аударғандарыңызға
рахмет**