

Национальный исследовательский университет «Высшая школа
экономики»

Архетипы К.Г. Юнга: Архетип Матери

ПО НИУ ВШЭ.
Психология.
Станко Елена

Москва, 2013

Архетип Матери. Описание

«Архетип матери имеет воистину невообразимое множество аспектов. Упомяну только некоторые типичные формы:

- мать или бабушка конкретного человека,
- крестная мать или свекровь и теща,
- какая-либо женщина, с которой человек находится в некоторых отношениях, а также кормилица и нянька;
- родоначальница или представительница белой расы - в высшем, переносном смысле - богиня, особенно, мать бога, дева, София
- цель страстного избавления (рай, Царство Божие, Небесный Иерусалим);

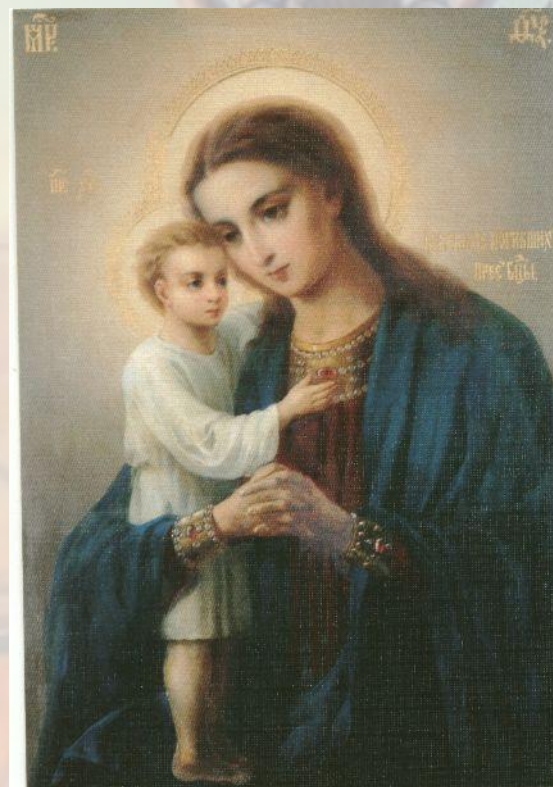


Архетип Матери. Описание

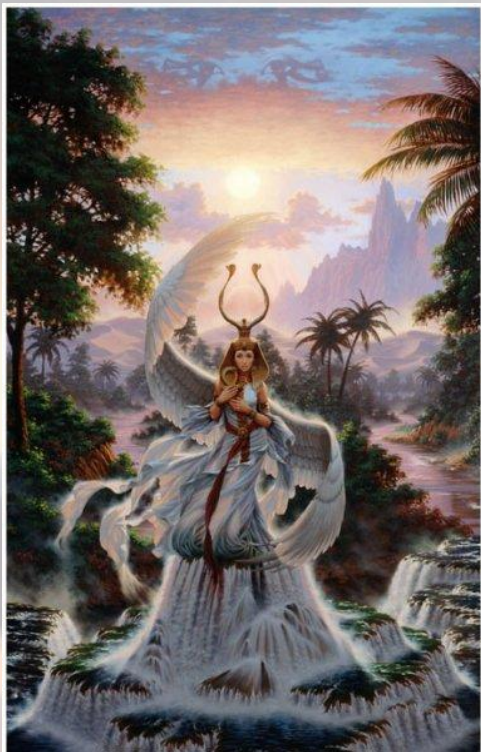
- в более широком смысле - церковь, университет, город, страна, небо, земля, лес, море и стоячая вода; материя, преисподняя, луна, в более узком смысле - как место рождения или происхождения - пашня, сады, утес, пещера, дерево, родник, глубокий источник, купель, цветок в качестве сосуда (роза или лотос);
- в самом узком смысле - матка, всякая полая форма (например, гайка), йони, хлебная печь, чугунок; из животных - корова, заяц, и вообще помогающие животные.

Все эти символы могут иметь позитивный, благоприятный, или же некоторый негативный, смысл. Амбивалентный аспект - у богинь судьбы (Парки, Граи, Норны), нечестивый - у ведьмы, дракона (у всякого заглатывающего или обвивающего животного, как например у огромной рыбы или змеи); сюда же следует отнести могилу, саркофаг, водную пучину, смерть, ночной кошмар и детский ужас.

Архетип Матери. Образы в культуре Богородица



Архетип Матери. Образы в культуре Исида



Архетип Матери. Образы в культуре

Дикая мать

Древняя ведающая и сильная женщина, колдунья, иногда устрашающая и опасная, но справедлива, её советы бывают крайне дельными. Она встречается в сказках под именем Бабы Яги. От неё исходят задания и испытания, но в итоге она помогает, заботится.

"Кроме того, выступая в других своих воплощениях - таких, как Мать Ночь, богиня Жизни-Смерти-Жизни, старуха Баба Яга является хранительницей небесных и земных сущностей".

"Баба Яга внушает страх, потому что одновременно олицетворяет и разрушительную энергию, и энергию жизненной силы. Посмотреть ей в лицо – значит увидеть vagina dentata, 25 кровавые глаза, безупречное новорожденное дитя и крылья ангелов – и все это сразу".

Кларисса Пинкола Эстес



Архетип Матери. Образы в культуре



Рерих. Мать мира



Девы - прообраз всех индийских
Богинь. Великая Мать Вселенной



Кали - Дурга

Архетип Матери. Комплекс матери

К.Г. Юнг выделяет 4 типа развития комплекса матери:

1. Гипертрофия материнского
2. Преувеличение Эроса
3. Идентичность с матерью
4. Защита от матери

Архетип Матери. Комплекс матери

Гипертрофия материнского

- Гипертрофия женского начала или его атрофия
- Если женственность преувеличивается, то это означает усиление всех женских инстинктов, в первую очередь материнского инстинкта. Негативным аспектом последнего является женщина, единственная цель которой - рожать и рожать.
- собственная личность такой женщины - нечто побочное; она даже более или менее бессознательна, потому что жизнь проживается в других и через других;
- Эрос развился только лишь как материнская связь и не осознается в качестве личностной.
- Бессознательный эрос проявляется всегда как власть. Чем более бессознательной является такая мать в своей собственной личности, тем больше и могущественней ее бессознательная воля к власти.
- Разум остается изначально натурным, не соотносящим себя с миром и беспечным, однако он при этом является таким же истинным, а иногда даже и таким же глубоким, как природа. Однако сама женщина этого не знает и потому не может, с одной стороны, оценить остроту своего разума, а, с другой стороны, она не способна удивляться - в философском смысле - его глубине, случается, что она вовсе забывает только что сказанное.

Архетип Матери. Комплекс матери

Идентичность с матерью

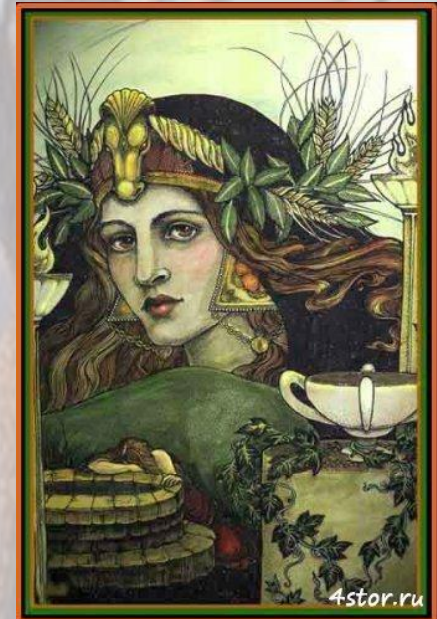
- Паралич всего, что можно назвать женским.
- Собственная личность такой женщины - нечто побочное; она даже более или менее бессознательна, потому что жизнь проживается в других и через других;
- Все, что напоминает материнство, ответственность, личную привязанность и эротическое притязание, вызывает у таких женщин чувство неполноценности и принуждает их бежать прочь.
- Цепляется альтруистически за мать, и усердствуя при этом бессознательно, постепенно возвышается до тирана собственной матери.
- Она в такой мере является придатком матери, что даже совсем и не знает, что же ей, бедной, делать, если рядом оказался мужчина. И к тому же она так сильно нуждается в помощи, да к тому же, кажется, что она вообще ровным счетом ничего не знает, - что даже самый кроткий пастух становится отважным похитителем женщин, умыкая самым негодным образом беззащитную дочь у любящей матери.

Архетип Матери. Комплекс матери Деметры и Персефона

Деметрой на Олимпе был представлен архетип матери. Ее самыми важными ролями были роли матери (дочь – Персефона), той, кто питает (богиня плодородия), и подательницы духовной пищи (Элевсинские мистерии). Хотя и другие богини были матерями (Гера и Афродита), связь с дочерью у Деметры была самой значительной. Она также больше других богинь занималась выращиванием и воспитанием.



Персефона была единственной дочерью Деметры и Зевса. Персефона была беспечной девушкой, собиравшей цветы и игравшей со своими подругами. Затем Гадес внезапно появился на своей колеснице из разверзшейся земли, схватил вскрикнувшую девушку и умчал ее в свое подземное царство как свою невесту поневоле. Деметра не приняла эту ситуацию, покинула Олимп и в конце концов заставила Зевса позаботиться о своих желаниях.

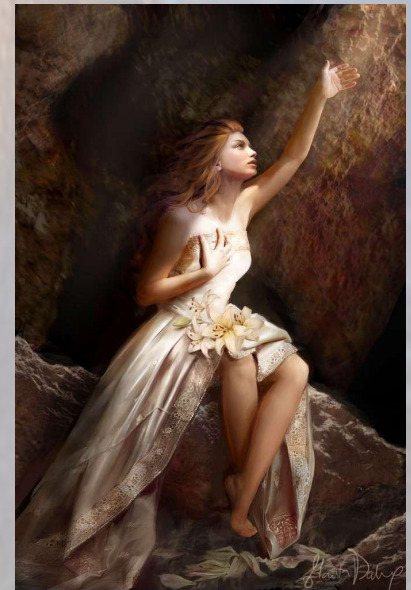


Архетип Матери. Комплекс матери Деметры и Персефоны



Персефона и Деметра представляют единую схему "мать-дочь", в котором дочь слишком близка к матери, чтобы развивать независимое самоощущение. Девиз этих отношений – "мама знает лучше". Производимое матерью впечатление строгости и независимости нередко обманчиво. Мать может поощрять зависимость дочери для того, чтобы держать ее поближе к себе. Дочь необходима ей как расширение самой себя, используя которое она может жить по принципу замещения. Классический пример таких отношений – мать-режиссер и дочь-актриса.

Врожденная восприимчивость женщины-Персефоны делает ее очень податливой. Вначале она не сопротивляется проецированию на нее образов и ожиданий значимых для нее людей. Ее модель поведения – быть подобной хамелеону, "примерять" на себя ожидания других. Это качество предрасполагает ее быть "женщиной-анимой"; она бессознательно соответствует желаемому мужчиной образу.



Архетип Матери. Комплекс матери

Преувеличение Эроса

- Материнский инстинкт затухает. На его место заступает чрезмерный эрос.
- Возвышающийся эрос вызывает аномальное подчеркивание личности другого
- Ревность к матери и желание ее превзойти во всем
- Этот тип характеризуется бессознательностью, достойной всяческого удивления. Такие женщины находятся прямо-таки в ослеплении касательно своих собственных дел и побуждений

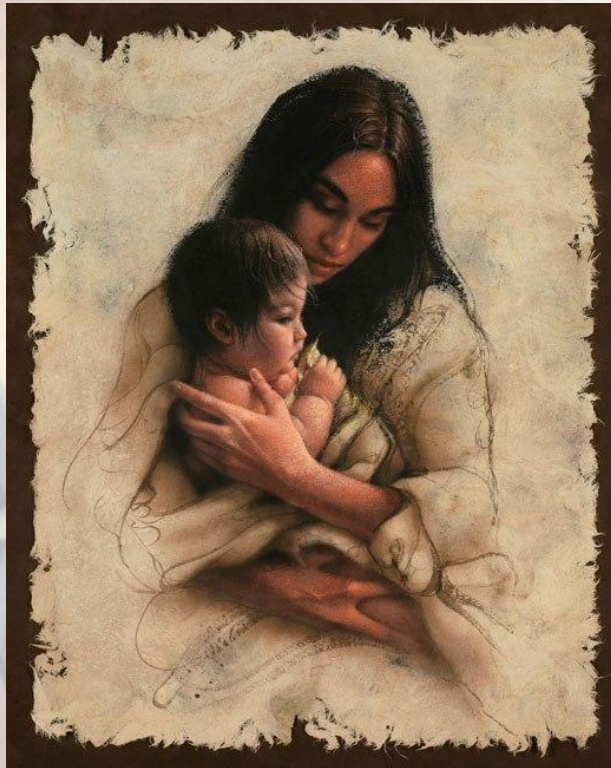
Архетип Матери. Комплекс матери

Защита от матери

- Образец негативного комплекса матери.
- Лейтмотив: все, что угодно, но только не как мать!
- Знает все, чем она не хочет быть, однако не знает чего хочет.
- Все ее инстинкты концентрируются в форме защиты от матери, а поэтому они неприменимы и не применяются для обустройства своей собственной жизни.
- В таких случаях нередко можно усмотреть во всех тонкостях основные черты архетипа матери.
- Соппротивление против матери проявляется часто в болезненных менструациях, трудностях зачатия, в отвращении к беременности, кровотечениях во время беременности, выкидышах, прерываниях беременности и т.п.
- Спонтанное развитие рассудка. Рука об руку с развитием рассудка идет также выпячивание вообще всех мужских особенностей.

Архетип Матери. Комплекс матери

Позитивные аспекты. Мать



«Тот образ матери, который воспевался и почитался во все времена и на всех языках. Это та материнская любовь, которая принадлежит к самому что ни на есть умирительному и незабвенному воспоминанию повзрослевших седин, это - тайный корень всех начинаний и превращений, который составляет молчаливую прaosнову возвращений к родному очагу и поискам пристанища на чужбине, т.е. основу всяческого начала и конца. Известная до самого нутра и чужая как природа, нежная в своей переполняющей любви и жестокая как судьба - полная радости, неутолимая дарительница жизни, мать всех скорбящих и темные, безответные врата, которые затворяются за усопшими. Мать - это материнская любовь, это мое переживание, моя тайна.»

Архетип Матери. Комплекс матери

Позитивные аспекты. Преувеличение Эроса

Реактивное возвышение эроса у дочери нацелено на того мужчину, который лишен превосходства, присущего всему матерински-женскому. Такая женщина всегда будет инстинктивно вмешиваться в случаях, в которых бессознательность партнера по браку провоцирует ее к этому. Она нарушает столь опасную для мужской личности ленность, которую он с большой охотой считает верностью. Эта ленность ведет к бессознательности собственной личности и к тому кажущемуся идеальным браку, где мужчина не что иное, как лишь "папа", а женщина - лишь "мама", и где супруги титулуют друг друга точно так же. Это - покатая дорожка, которая легко низводит супружество до бессознательной идентичности партнеров.

Женщина нашего типа направляет жаркие лучи своего эроса на того мужчину, который оказался в тени материнского начала, и возбуждает тем самым моральный конфликт. Конфликт порождает пламя аффектов и эмоций и как, всякий огонь, конфликт также имеет два аспекта, а именно, аспекты сжигания и порождения света. Женщина, на роду у которой написано быть возмутительницей, деструктивна лишь исключительно в патологических случаях. В случае нормы она в качестве возмутительницы сама охвачена беспокойством, как несущая превратности она сама превращается, и сиянием огня, который она возбуждает, озаряются и освещаются все жертвы этой завязки.

Архетип Матери. Комплекс матери

Позитивные аспекты. Защита от матери

Благодаря своей ясности, деловитости и мужественности именно женщина такого типа часто занимает высокое общественное положение, где ее, часто открытая с большим запозданием, материнская женственность под руководством холодного рассудка разворачивает благодатную деятельность. Однако редкая комбинация женственности и мужского рассудка находит себе подтверждение не только в чем-то внешнем, но и в области душевной интимности. Она - как духовная водительница и советница мужа

Все слишком-женское пугает определенный тип мужского материнского комплекса, для которого характерна большая нежность чувства. Этой женщины он не боится, потому что она наводит мосты к мужскому духу, по которому он может уверенно препровождать свое чувство на другой берег. Ее артикулированный рассудок вселяет в мужчину доверие, элемент, который нельзя недооценивать.

Архетип Матери в современности Представители.



Мать Тереза

Архетип Матери в современности Представители.



Королева-Мать
Елизавета II

Спасибо за внимание!

