



# Архітектурні пам'ятки України

Підготувала :  
Василиків Наталія  
Група: БЛБ-15

# Володимирський собор у Києві.

1862-1896

Масивний семибанний храм зведений у візантійсько-давньоруському стилі. Це шестистовпний триапсидний храм, увінчаний сімома банями. Початковий проект собору створили архітектори І. Штром і П. Спарро; пізніше його переробив архітектор О. Беретті. Найбільшою художньою цінністю споруди є настінні розписи, виконані 1895-1896 рр. колективом українських, російських та польських художників. Основні з них (15 великих композицій та 30 окремих постатей) належать видатному художнику В. Васнецову. У розписі собору також брав участь М. Врубель.



# Софійський собор у Києві



**Собор святої Софії — пам'ятка архітектури і монументального живопису XI-XVIII ст., одна з небагатьох уцілілих споруд часів Київської Русі.**

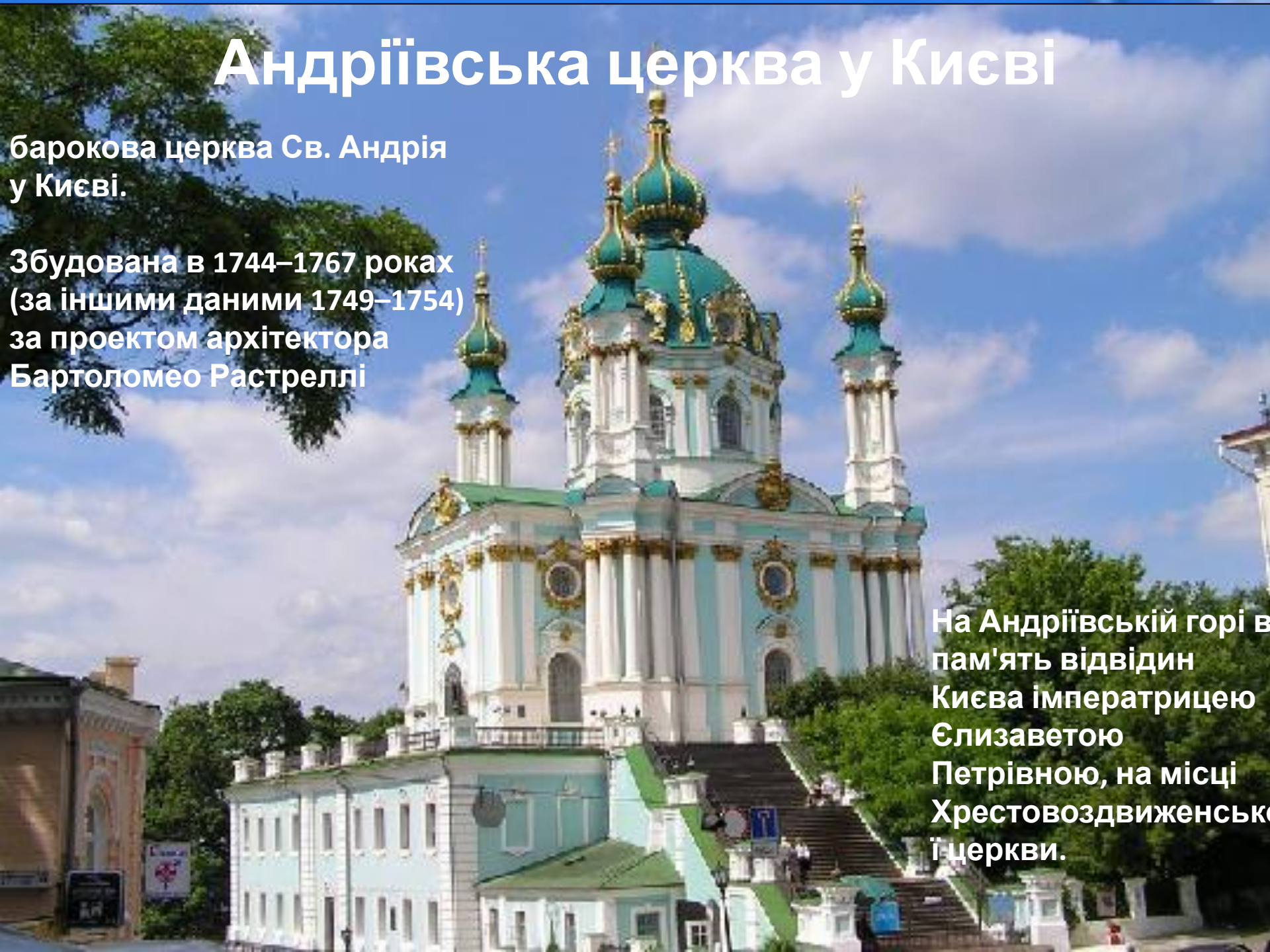
**Софійський собор був однією з найбільших будівель свого часу. 1934 р. територія Софійського монастиря оголошена Державним історико-архітектурним заповідником. У 1990 р. ансамбль Софійського монастиря занесено до Переліку всесвітньої спадщини ЮНЕСКО.**

# Андріївська церква у Києві

барокова церква Св. Андрія  
у Києві.

Збудована в 1744–1767 роках  
(за іншими даними 1749–1754)  
за проектом архітектора  
Бартоломео Растреллі

На Андріївській горі в  
пам'ять відвідин  
Києва імператрицею  
Єлизаветою  
Петрівною, на місці  
Хрестовоздвиженської  
і церкви.



# Золоті ворота в Києві

— одна з небагатьох пам'яток оборонного зодчества Київської Русі, що дійшла до нашого часу. „Город Ярослава" оточували високі земляні вали загальною довжиною 3,5 кілометра.

Золоті ворота були головним в'їздом до Києва. Цей дивовижний витвір давньоруських зодчих — могутня бойова вежа, що завершувалася церквою Благовіщення, — викликав захоплення сучасників і наводив жах на ворогів своєю неприступністю. Час не зберіг пам'ятку.



Наприкінці XVII — на початку XVIII ст. перед воротами, у зв'язку з реконструкцією фортифікаційних споруд міста, було збудовано земляні бастіони. У середині XVIII століття руїни древніх Золотих воріт були засипані землею і поруч за проектом інженера Д. Дебоскета зведено нові однойменні ворота.

# Будівля Київського університету

Будинок Головного («Червоного») корпусу університету збудований у традиціях російського класицизму за проектом архітектора Вікентія Беретті. Будівля вийшла надзвичайно величною та суворою.

Будівля являє собою величезний замкнений квадрат із внутрішнім двором. Особливо виразна архітектура східного фасаду, що досягнуто контрастним протиставленням протяжної площини стін могутній вертикалі колон портика, який вирішено в іонічному ордері на всю висоту будинку.



# Будинок з химерами в Києві. 1902 - 1903

Будинок із химерами — цегляна споруда стилю раннього модерну. Свою назву отримав через скульптурне оздоблення, що вражає уяву чудернацькими істотами тваринного наземного та підводного світу.

Архітектор — Владислав Городецький, скульптурні прикраси за власними ескізами виконав міланський скульптор Еліо Саля. Будинок спроектовано у формі куба: з боку вулиці Банкової він має три, а з боку площі Івана Франка — шість поверхів. Резиденція Президента України.



# Маріїнський палац у Києві

зведено в 1750–1755 роках за зразком палацу, який проектував Бартоломео Растреллі для гетьмана Кирила Розумовського. 1744 року імператриця Єлизавета Петрівна під час відвідувань Києва сама вибрала для нього місце.

Спорудженням палацу керував видатний російський зодчий Іван Федорович Мічурін. Йому допомагали відомі архітектори М. Васильєв, П. Нейолов, Ф. Нейолов, М. Сальников та інші.

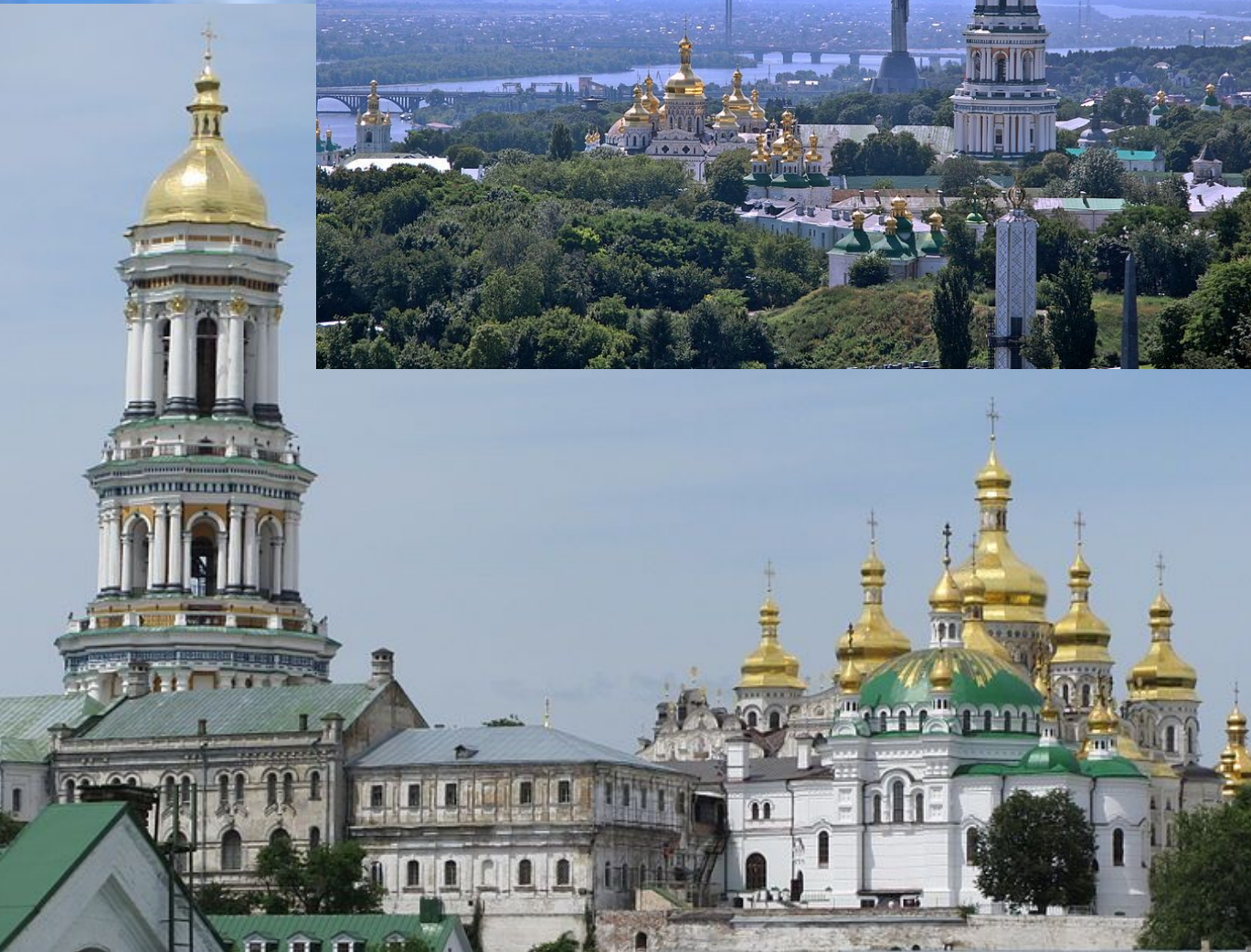




# Успенська Києво-Печерська лавра



одна з найбільших православних святинь України, визначна пам'ятка історії та архітектури, а також діючий монастир Української православної церкви Московського патріархату зі статусом лаври.



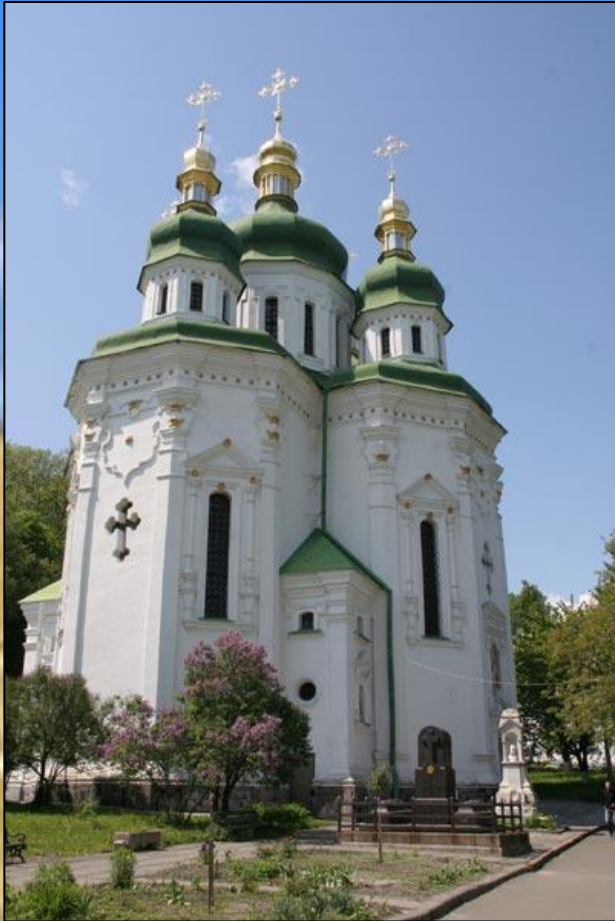
Від часу свого заснування як печерного монастиря у 1051 р. Києво-Печерська обитель була постійним центром

# Успенська соборна церква Києво-Печерського монастиря. 1073-1087



**Собор Успіння — одна з найдавніших споруд Києво-Печерського монастиря — був зведений XI ст. Протягом наступних століть головну церкву монастиря неодноразово переробляли. У своєму остаточному вигляді Успенський собор став одним з останніх найбільш успішних досягнень українського бароко. Під час фашистської окупації Успенський собор було підірвано.**

# Георгіївська церква Видубицького монастиря в Києві



Видубицький Свято-Михайлівський монастир було споруджено у 1070-х рр. Всеволодом Ярославичем на околиці Києва у Видубичах. Сучасний ансамбль монастиря сформувався на зламі XVII-XVIII ст., коли тут було зведено Георгіївський собор, який є центром композиції ансамблю і одним з кращих зразків архітектури українського бароко.

За просторовою структурою Георгіївська церква належить до класичного типу дев'ятидільних п'ятибанних храмів, її вважають найдосконалішою з усіх подібних будівель. Архітектор компенсував розташування собору у глибокій долині, надавши йому вертикально видовжених пропорцій. Фасади визначаються вишуканою бароковою декоративністю.

# Покровська церква в Києві

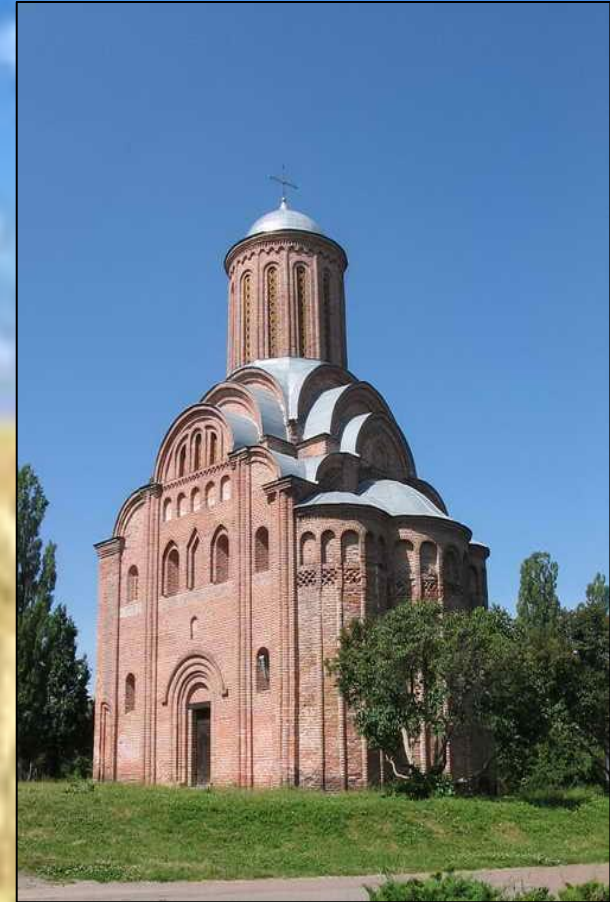
За композицією церква належить до українських триверхих тризрубних храмів. Будівля зведена у 1766-1772 рр. у стилі українського бароко видатним архітектором Іваном Григоровичем-Барським (1713-1785).



# П'ятницька церква в Чернігові. Кінець XII ст.



П'ятницька церква в Чернігові — унікальний витвір майстрів останнього періоду давньоруської архітектури. Церква була названа на честь святої Параскеви-П'ятниці, покровительки торгівлі, сільського господарства, родини. Головна особливість архітектури храму: оригінальне рішення переходу від прямокутної основи до барабана за допомогою



# Спасо-Преображенський собор у Чернівецькому національному університеті

Спасо-Преображенський собор було закладено 1036 р. князем Мстиславом Володимировичем, а закінчено за часів князя Святослава Ярославича. Об'ємно-просторова композиція собору надавала йому форми піраміди. Пізніше споруду храму було реконструйовано: зроблено тамбури з бароковими декоративними фронтонами, добудовано північну й південну башти зі шпильями. Від первісного декоративного оздоблення собору



# Троїцький собор Троїцько-Іллінського монастиря в Чернігові

Був закладений 1679 р. Лазарем Барановичем за проектом архітектора Іоанна Баптиста. Сучасного вигляду набув у 80-х роках ХХ ст., коли собор було відновлено в первісних формах XVII ст. Побудований в стилі українського бароко. Це тринавовий, шестистовпний, триапсидний храм. За своїм планом успадкував традиції мурованого храмового будівництва княжої Русі. У другому ярусі Троїцького собору над входом виділяється вікно у вигляді православного хреста, що є особливою ознакою чернігівських барокових храмів кінця XVII — початку XVIII ст.



# Троїцький собор Густинського монастиря

Початки Густинського монастиря (Чернігівщина) сягають 1600 року. Засновником його був ченець Йоасаф. 1671-го року в обителі згорів головний Троїцький храм і вирішено було відбудувати його в цеглі у стилі бароко. Сталося це за гетьманування Івана Самойловича. Невідомий архітектор застосував надзвичайно ефектний і, здається, унікальний для архітектури Гетьманщини прийом: у західну частину собору було вмонтовано двох'ярусну систему «глядацьких лож» для поважних прихожан.





# Вежа в с. Стовп поблизу Холма. Середина XIII ст.

Руїни середньовічної вежі розташовані у селі Столп'є на відстані 8 кілометрів від Холма (Польща). Найстаріша мурована будівля на теренах сьогodнішньої Східної Польщі, що не має відомих аналогів. Вірогідно, її заклав князь Данило Галицький біля дороги до його стольного Холма на штучно насипаному пагорбі.



# Успенська церква та вежа Корнякта у Львові



Успенська (Волоська) церква у Львові була збудована у 1591-1629 рр. за планом Павла Римлянина за участі Войцеха Капиноса і Амвросія Прихильного на замовлення Львівського братства.

Вежа була збудована як дзвіниця Успенської церкви і виконувала роль оборонної споруди. Побудована за проектом архітектора Петра Барбона за участі Павла Римлянина у 1572-1578 роках

# Вірменський собор у Львові



**Вірменський кафедральний собор Успіння Пресвятої Богородиці — пам'ятка архітектури національного значення, єдиний храм Вірменської апостольської церкви в Західній Україні.**



# Собор святого Юра у Львові

Будівництво греко-католицької кафедри розпочалося 1744 року за проектом Бернарда Меретина.

Храм стоїть на терасі, до якої ведуть дво-маршеві сходи, прикрашені балюстрадою й скульптурами геніїв роботи С. Стажевського.

Із 1998 року Собор разом із Ансамблем історичного центру Львова увійшов до складу світової спадщини ЮНЕСКО.



# Скульптурна група святого Юрія- Змієборця на фасаді собору святого Юра у Львові



# Будинок Корнякта у Львові

Палац — пам'ятка ренесансної архітектури — споруджений 1580 р. на замовлення купця Костянтина Корнякта. Його було зведено на площі Ринок у Львові. Фасад має шість вікон — такий привілей спеціальним декретом дозволив король Стефан Баторій. Авторами палацу були італійські архітектори Петро Барбон та Павло Римлянин.



# Будівля банку «Дністер» у Львові. 1906



# Замок у Підгірцях (Львівщина)

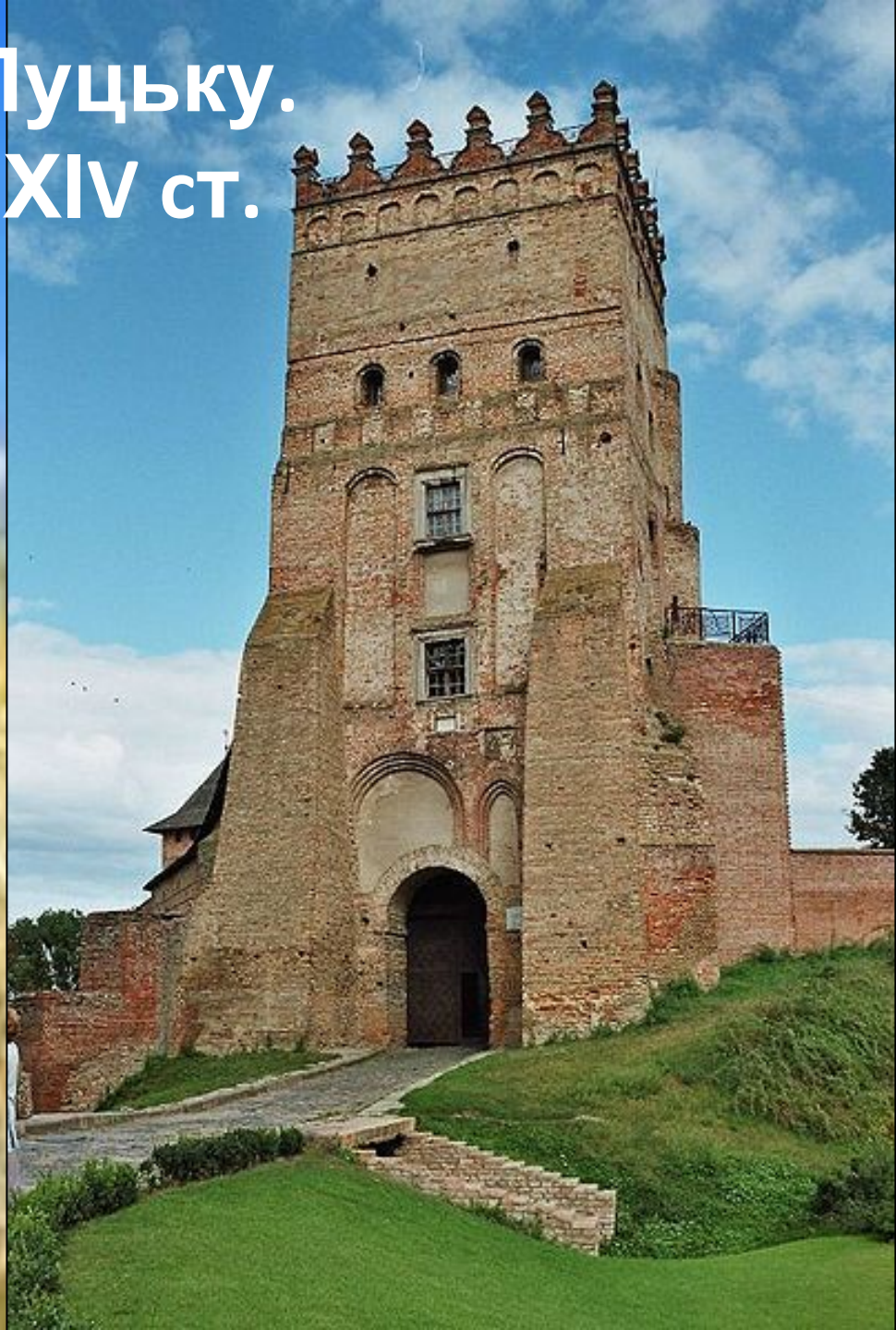


Пам'ятка архітектури епохи Ренесансу (село Підгірці, Бродівський р-н, Львівська обл.). Замок було збудовано протягом 1635-1640 років під керівництвом архітектора Андреа дель Аква. Є одним із найкращих в Європі зразків поєднання ренесансного палацу з бастіонними укріпленнями.



# Верхній замок у Луцьку. Друга половина XIV ст.

Замок Любарта або Луцький замок — верхній замок сучасного Луцька є одним з найбільших і найдавніших в Україні замків. Висота стін становить близько 12 метрів над валом, їхня товщина сягає 3 метрів. Загалом для зведення замку було використано до 5 млн цеглин



# Кам'янець-Подільська фортеця

Будівництво Кам'янець-Подільської фортеці розпочалося ще в XI ст. і тривало протягом декількох століть. Сучасного вигляду споруда набула в середині XVI ст. зусиллями будівельників під керівництвом Іова Претвича.



# Хотинська фортеця

Упродовж 1250-1264 років Данило Галицький збудував Хотинську фортецю на місці Хотинського форту. Навколо неї було зведено семиметрову кам'яну стіну та рови шириною до 6 метрів. У північній частині фортеці звели нові невеликі укріплення. У XIV ст. було зведено прикрашений геометричними орнаментами мур завширшки 5-6 і висотою 40 метрів і три башти. Саме у такому вигляді Хотинська фортеця зберег.



# Меджибізький замок



Пам'ятка фортифікаційної архітектури XVI ст., що знаходиться у селищі Меджибіж Хмельницької області, виконана у стилі ренесанс.

Подрібнену на муку цеглу домішували до вапняного розчину, який використовували для мурування стін. Через це



# Покровська церква-фортеця в с. Сутківцях



У селі Сутківці у Хмельницькій області збереглася унікальна церква-фортеця. За архітектурою і плануванням вона не має аналогів в усій Європі (в неї можна було витримати оборону). Церква має два поверхи. Перший поверх — власне церква з товстими стінами (3 м, як у замках). На другому поверсі — оборонні, захисні вежі, що мали бійниці для обстрілу простору навколо церкви й машикулі (отвори під дахом церкви). Особливістю цієї церкви є стовп посеред церковної зали, за яким із дверей не

# Острозький замок



Замок розташований на вершині 20-метрового пагорба , у селищі Острог Рівненської області. Протягом XIV-XVI ст. був родовим гніздом князів Острозьких — найбагатших магнатів тогочасної Речі Посполитої. Сьогодні ансамбль замку складається з Вежі Мурованої, Круглої башти, Богоявленського собору, надбрамної дзвіниці і фрагментів стін.

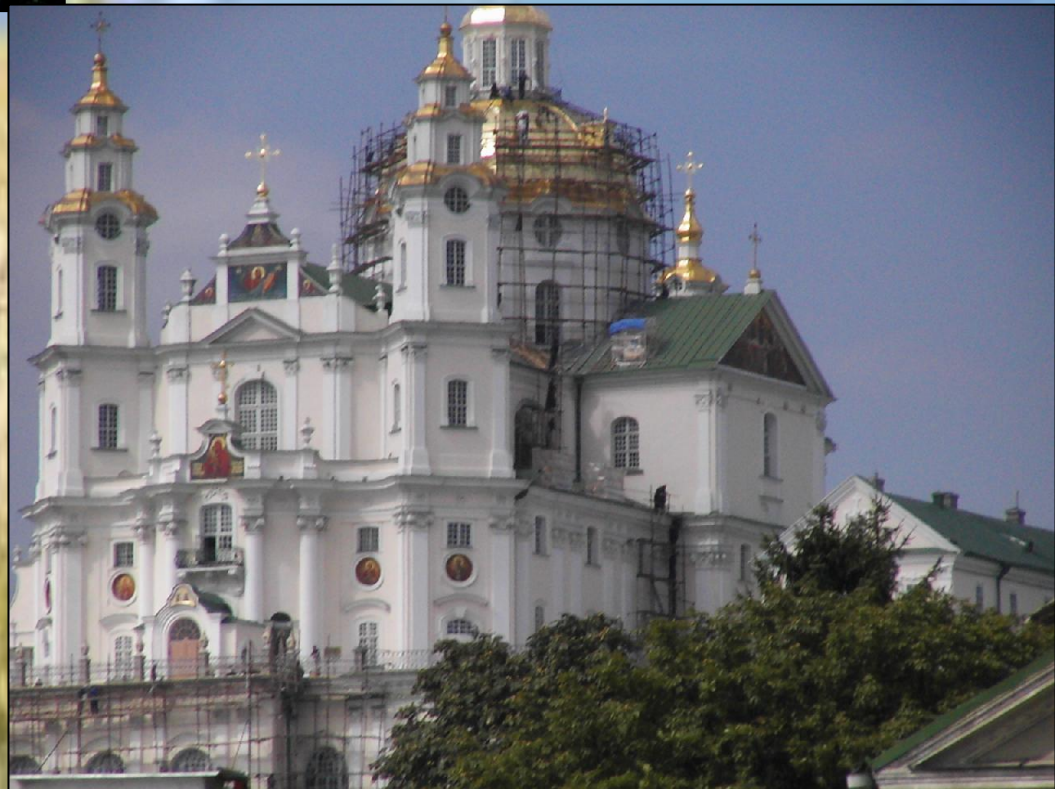
# Покровський собор у Харкові



Собор Покрови Пресвятої Богородиці є єдиним фрагментом забудови Харківської фортеці XVII ст., який дійшов до наших часів. Побудований у стилі козацького українського бароко ізюмськими майстрами. Харківський Покровський собор є найдавнішою кам'яною спорудою Слобожанщини. Він має унікальне композиційне рішення. На думку фахівців, собор майже повністю повторює українську дерев'яну тричастинну церкву, є синтезом ідей й конструкцій дерев'яного зодчества та кам'яної архітектури. Собор має два поверхи: знизу — зимовий, теплий, храм, зверху — літній, холодний. Верхня церква майже цілком повторює нижню. Фасади собору багато

# Успенська соборна церква Почаївської лаври

Собор вивищується над землею на 56 метрів. Його вінчає величний купол, і оточує з трьох сторін велика тераса-галерея. Над центральним входом собору — ікона «Успіння Божої Матері». Архітектори надали собору хрестоподібної форми, розділивши аркадами колон на три частини. Собор розписаний і прикрашений іконами і зображеннями, пов'язаними з історією монастиря і подіями з





# Палац Кирила Розумовського в Батурині

Після скасування гетьманства (1764) Кирилу Розумовському спало на думку побудувати у Батурині палац. Його будівництво за проектом шотл. арх. Чарльза Камерона тривало протягом 1799-1803 рр. Палац має три поверхи. Один фасад прикрашено лоджією, другий — балконом. Бічні фасади мають напівротонди, що значно збагатили силует. У серпні 2009 року було закінчено масштабну відбудову цієї пам'ятки архітектури.



# Будинок Полтавського земства. Нині краєзнавчий музей. 1903-1908

На початку ХХ ст. в архітектурі поширюється стиль, який отримав назву український модерн. Цей стиль в українській архітектурі найбільш вдало втілено в будинку Полтавського губернського земства.

Його автором був Василь Кричевський (1873-1944). Із головного фасаду будинок мав два з половиною поверхи, а з двору — три з половиною. Високий цоколь з рожевого граніту, складений з великих грубо оброблених каменів, прорізають вікна з фігурними перетинками, над ними прокладено міцний карниз. Над головним порталом влаштовані потрійні вікна з крученими біло-синіми колонами, над якими



# Потьомкінські сходи



Пам'ятник Дюку де Рішельє вже протягом багатьох років є незмінним символом Одеси. Достатньо вийти на Приморський бульвар, дійти до Потьомкінських сходів і Ви побачите відомий пам'ятник, який увічнив пам'ять про видатну людину і перший градоначальника Одеси.



Будівництво почалося в 1837 році з ініціативи генерал-губернатора Новоросії графа Михайла Воронцова. Після забудови Приморського (на той час – Миколаївського) бульвару Воронцов вирішив з'єднати його з морем небаченими за розмірами бульварними сходами, які стали б справжньою окрасою Одеси.

Сходи були спроектовані видатними архітекторами того часу Франческо Боффо, Авраамом Мельниковим та



# Воронцовський палац (Алупка)



Будівництво тривало з 1828 по 1848 рр.

Палац побудовано з використанням історичних стилів Англії (пізня готика, тюдорівський стиль 16-17 століть, тобто романтизм початку 19 ст.).



В стилі класицизму побудували лише павільйон Чайний будиночок в Нижньому парку.



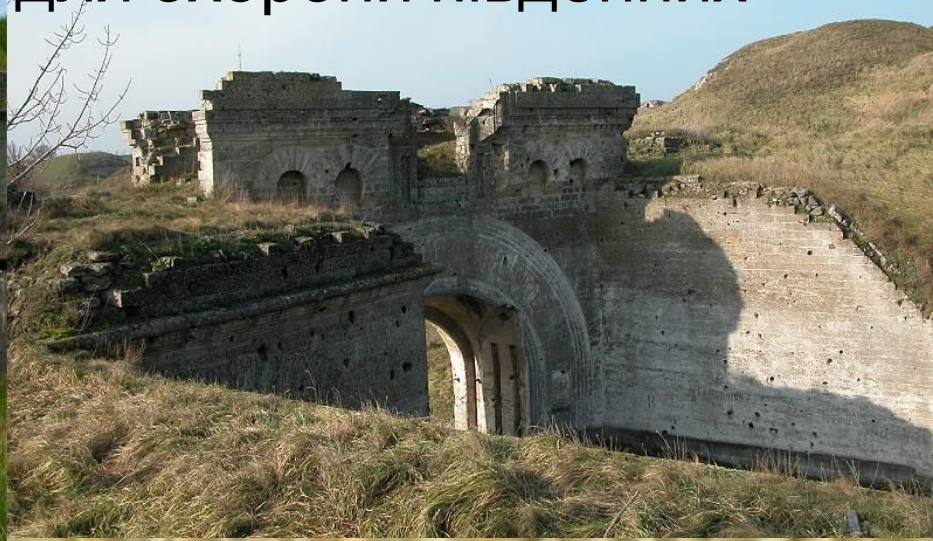
Матеріалом став місцевий камінь вулканічного походження — сірий діабаз. Дуже твердий, більш ніж відомий граніт, він надав будівлям особливого



# Фортеця Керч



фортеця в Криму. Розташована на мисі Ак-Бурун на березі Керченської протоки в самій вузькій його частині. Фортеця була побудована в XIX столітті для охорони південних рубежів Російської імперії.



# Лівадійський палац

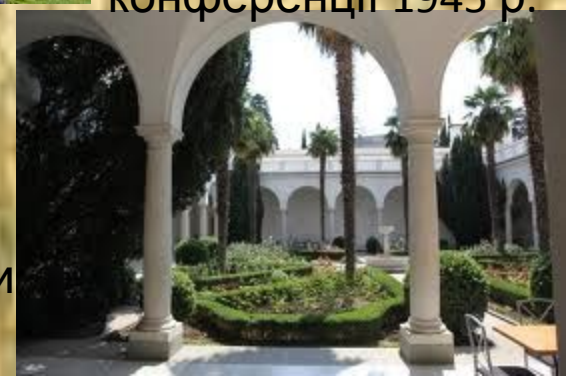
ukrainainkoqrmta.org.ua

палацовий комплекс, знаходиться в с/мт Лівадія, Ялтинської міськради, автономна республіка Крим.



В 1860-их палац купила імператриця Марія Олександрівна, після перебудови він став літньої резиденцією Російський імператорів. Місце проведення Ялтинської конференції 1945 р.

Як маєток постав у 1790-их роках. Першим власником був грек Ламброс Казоніс, який назвав садибу на згадку про своє рідне місто Лівадію. Впродовж 1-ї половини XIX століття був зведений палац,



# Ластівчине гніздо



Ластівчине гніздо – пам'ятка архітектури та історії, розташована на прямовисній 40-метровій скелі Аврої мису Ай-Тодор у селищі Гаспра.

Будівля нагадує середньовічний рицарський замок. "Ластівчине гніздо" - своєрідна емблема Південного берегу Криму.

Замок Ластівчине гніздо панує над усім берегом між Місхором і Лівадією. Він збудований на скелі Аврори мису Ай-Тодор у 1912 році за проектом архітектора А.В. Шервуда для барона В. Штейнгеля, бакінського нафтопромисловця.

