

Аутизм

*Презентацию выполнила
Ходокайнен Мария, группа
15-60*



Что такое аутизм?

Аутизм – это не болезнь, а нарушение психического развития, которое характеризуется расстройствами моторики и речи и приводит к нарушению социального взаимодействия.

Это расстройство, возникающее вследствие нарушения развития головного мозга и характеризующееся выраженным и всесторонним дефицитом социального взаимодействия и общения, а также ограниченными интересами и повторяющимися действиями. Все указанные признаки проявляются в возрасте до трёх лет. Схожие состояния, при которых отмечаются более мягкие признаки и симптомы, относят к расстройствам аутистического спектра.

Аутизм, как самостоятельное расстройство впервые был описан Л. Каннером в 1942 г., в 1943 г. сходные расстройства у старших детей описал Г. Аспергер, а в 1947 г. - С. С. Мнухин.

Уровень интеллектуального развития при аутизме может быть самым различным: от глубокой умственной отсталости до одаренности в отдельных областях знаний и искусства; в части случаев у детей с аутизмом нет речи, отмечаются отклонения в развитии моторики, внимания, восприятия, эмоциональной и других сфер психики. Более 80% детей с аутизмом - инвалиды. Исключительное разнообразие спектра нарушений и их тяжести позволяет обоснованно считать обучение и воспитание детей с аутизмом наиболее сложным разделом коррекционной педагогики.



Аутизм встречается чаще, чем изолированные глухота и слепота вместе взятые, синдром Дауна, сахарный диабет или онкологические заболевания детского возраста. В 2012 году Центр по контролю за заболеваемостью в американских штатах рапортовал в среднем об 1 случае аутизма на каждые 88 детей. За десять лет количество детей с аутизмом выросло в 10 раз.

Считается, что в будущем.



И В

Каким бывает аутизм?

Среди аутистических расстройств есть строго аутизм (синдромы Каннера, Аспергера, Ретта, атипичный), а также аутистическое поведение.

- Синдром Каннера:

- 1) невозможность устанавливать полноценные отношения с людьми с начала жизни;
- 2) крайняя отгороженность от внешнего мира с игнорированием средовых раздражителей до тех пор, пока они не становятся болезненными;
- 3) недостаточность коммуникативного использования речи;
- 4) отсутствие или недостаточность зрительного контакта;
- 5) страх изменений в окружающей обстановке ("феномен тождества", по Каннеру);
- 6) непосредственные и отставленные эхолалии "граммофонная или попугайная речь", по Каннеру);
- 7) стереотипные игры с неигровыми предметами;
- 8) клиническое проявление симптоматики не позднее 2-3 лет.

- Синдром Аспергера:

Как и при синдроме Каннера, определяют коммуникативные нарушения, недоучет реальности, ограниченный и своеобразный, стереотипный круг интересов, отличающие таких детей от сверстников. У некоторых детей рано обнаруживается способность к необычному, нестандартному пониманию себя и окружающих. Логическое мышление сохранено или даже хорошо развито, но знания трудно репродуцируются и крайне неравномерны. Активное и пассивное внимание неустойчивы, однако отдельные аутистические цели достигаются с большой энергией.



- Синдром Ретта:

Появляется отрешенность, утрачиваются уже приобретенные навыки, приостанавливается развитие речи, в течение 3-6 месяцев наблюдается полный распад ранее приобретенного речевого запаса и навыков. Тогда же возникают насильственные движения "моющего типа" в кистях рук. Позднее утрачивается способность к удержанию предметов, появляются атаксия, дистония, мышечные атрофии, кифоз, сколиоз. Жевание заменяется сосанием, расстраивается дыхание. В трети случаев наблюдаются эпилептиформные приступы.

К 5-6 годам тенденция к прогрессированию расстройств смягчается, возвращается способность к усвоению отдельных слов, примитивной игре, но затем прогрессирует болезнь вновь нарастает. Наблюдается грубый прогрессирующий распад моторных навыков, иногда даже ходьбы, свойственный конечным этапам тяжелых органических заболеваний ЦНС. У детей с синдромом Ретта на фоне тотального распада всех сфер деятельности наиболее длительно сохраняются эмоциональная адекватность, привязанности, соответствующие уровню их психического развития. В дальнейшем развиваются тяжелые двигательные



- Атипичный аутизм:

Расстройство сходное с синдромом Каннера, однако отсутствует хотя бы один из обязательных диагностических критериев. Для атипичного аутизма характерно:

1. достаточно отчётливые нарушения социального взаимодействия
2. ограниченное, стереотипное, повторяющееся поведение
3. тот или иной признак аномального и/или нарушенного развития проявляется в возрасте после 3-х лет.

Чаще возникает у детей с тяжёлым специфическим расстройством развития рецептивной речи или с умственной отсталостью.



• Аутистичное поведение:

Диагноз, который очень часто стал встречаться, как правило, из-за неточной картины состояния ребенка в анамнезе. В последствии диагноз уточняется вплоть до синдромального, но чаще всего, аутистическое поведение является следствием усугубления течения какого-либо патологического процесса в организме ребенка, например, неврологического. Большое количество сообщений в прессе о реальных случаях избавления якобы от аутизма, на самом деле оказываются случаями успешного лечения патологии, вызвавшей аутистическое поведение.



Аутистическое поведение может является симптомом, указывающим на специфические нарушения когнитивной, коммуникативной, перцептивной, проприоцептивной и иных функций организма ребенка или взрослого, характерные для аутистических расстройств.

Аутистическое поведение может быть следствием истинно аутистического расстройства, или следствием прогрессирования неврологической, психической и генетической патологии.

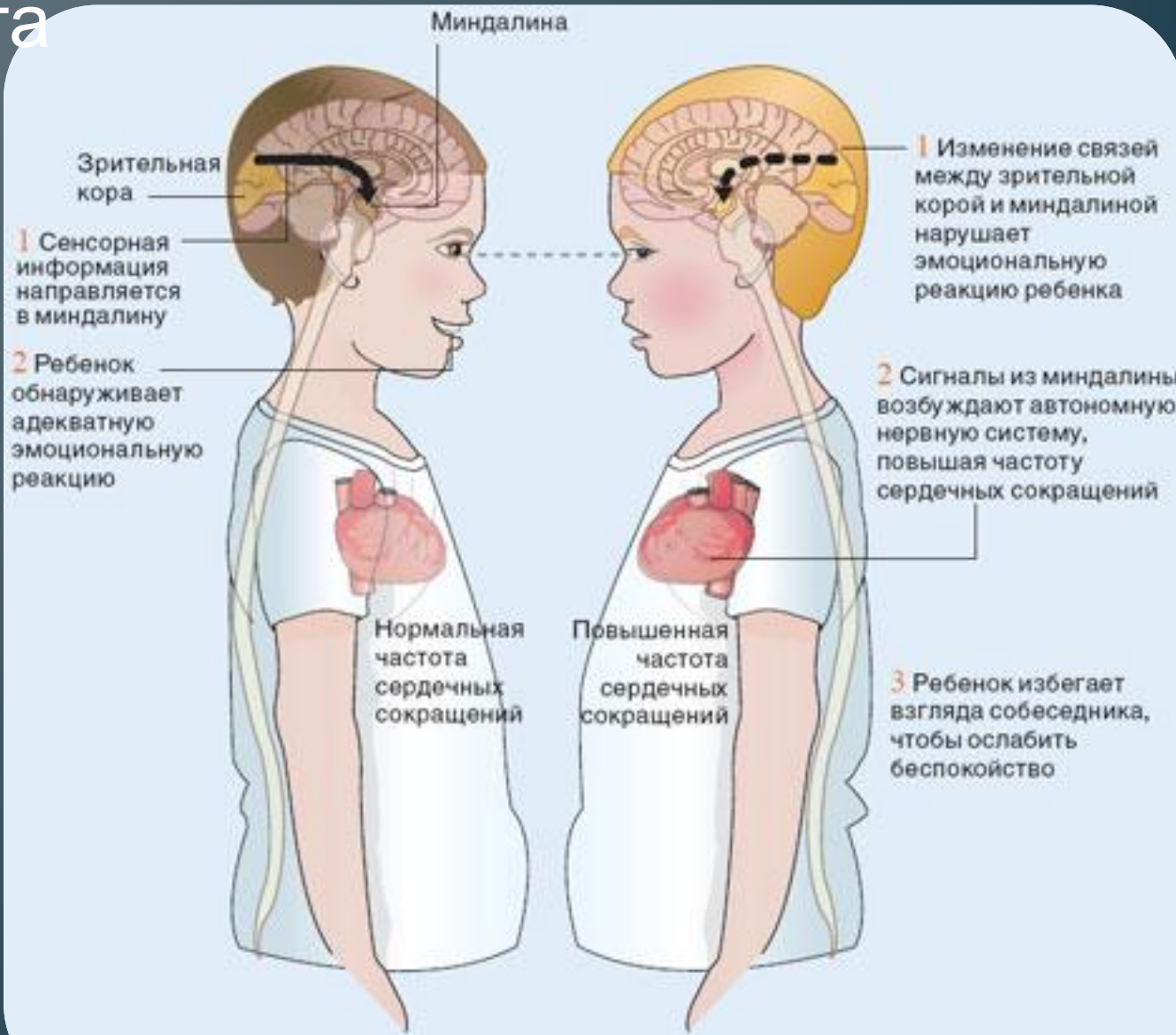
Раннее и точное выявление причины аутистического поведения во многом определяет прогноз на дальнейшее развитие ребенка, а также на

аутизма

- Последствия патологии беременности, родов, черепно-мозговых травм и инфекций
- В результате врожденной дисфункции мозга
- Как следствие недоразвития нейронных структур, необходимых для переработки информации



Анатомически-физиологические отличия аутиста



ТИПИЧНЫЙ РЕБЕНОК

РЕБЕНОК С АУТИЗМОМ

Диагностика

Этих детей комплексно обследуют:

- детский психиатр
- логопед
- невролог
- аудиолог
- психолог

Ранняя диагностика детского аутизма

Аутизм невозможно диагностировать с помощью медицинских тестов и краткого осмотра даже несколькими специалистами

Родители должны обратить внимание, если ребенок



не откликается на имя, но пугается некоторых звуков, имеет другие «необъяснимые» фобии



всё время повторяет слова и фразы, о себе говорит во втором и третьем лице

ходит на носочках, трясёт ручками



игнорирует ровесников, играет в однообразные игры, не подражает взрослым



не смотрит в глаза, не использует мимику и жесты



После этого выносится окончательный диагноз

Методики, используемые для работы с аутистами

- Трудотерапия
- Физиотерапия
- Логопедия
- Дельфинотерапия
- Иппотерапия
- Арт-терапия
- Песочная терапия
- Диета
- Психотерапия
- Музыкальная и танцевальная терапия
- Арт-терапия



- Песочная терапия.

Иногда песочную терапию называют «юнгианской». Такое название она получила неслучайно, поскольку ее создателем была ученица Юнга – Калф. В кабинете у врача, который занимается песочной терапией, вы увидите различные фигурки для песка, а также подносы с сухим и мокрым песком. Ребенку, страдающему аутизмом, предложат рассмотреть каждую фигурку. Затем специалист предложит разместить выбранные фигурки на подносе с песком. Малыш с аутизмом должен выстроить их в произвольном порядке.

После того, как маленький аутист расставит фигурки на подносе, специалист проанализирует выбранные ребенком с аутизмом фигурки и их размещение, а потом примется за интерпретацию. Он попытается связать картинку из песка с реальной жизнью малыша у которого диагностируют аутизм. Врач может предложить провести несколько сеансов песочной терапии, причем каждый раз задание для крохи с аутизмом будет другим.

Даже сам процесс расположения фигурок на подносе имеет терапевтический эффект.



Среди аутистов есть «низкофункциональные» и «высокофункциональные».

Среди них могут встречаться крайне одаренные люди. Например, обладающие невероятной памятью и талантом к рисованию.

Например, неспособность говорить или даже передвигаться.
Но даже «низкофункциональные» аутисты не безнадежны.



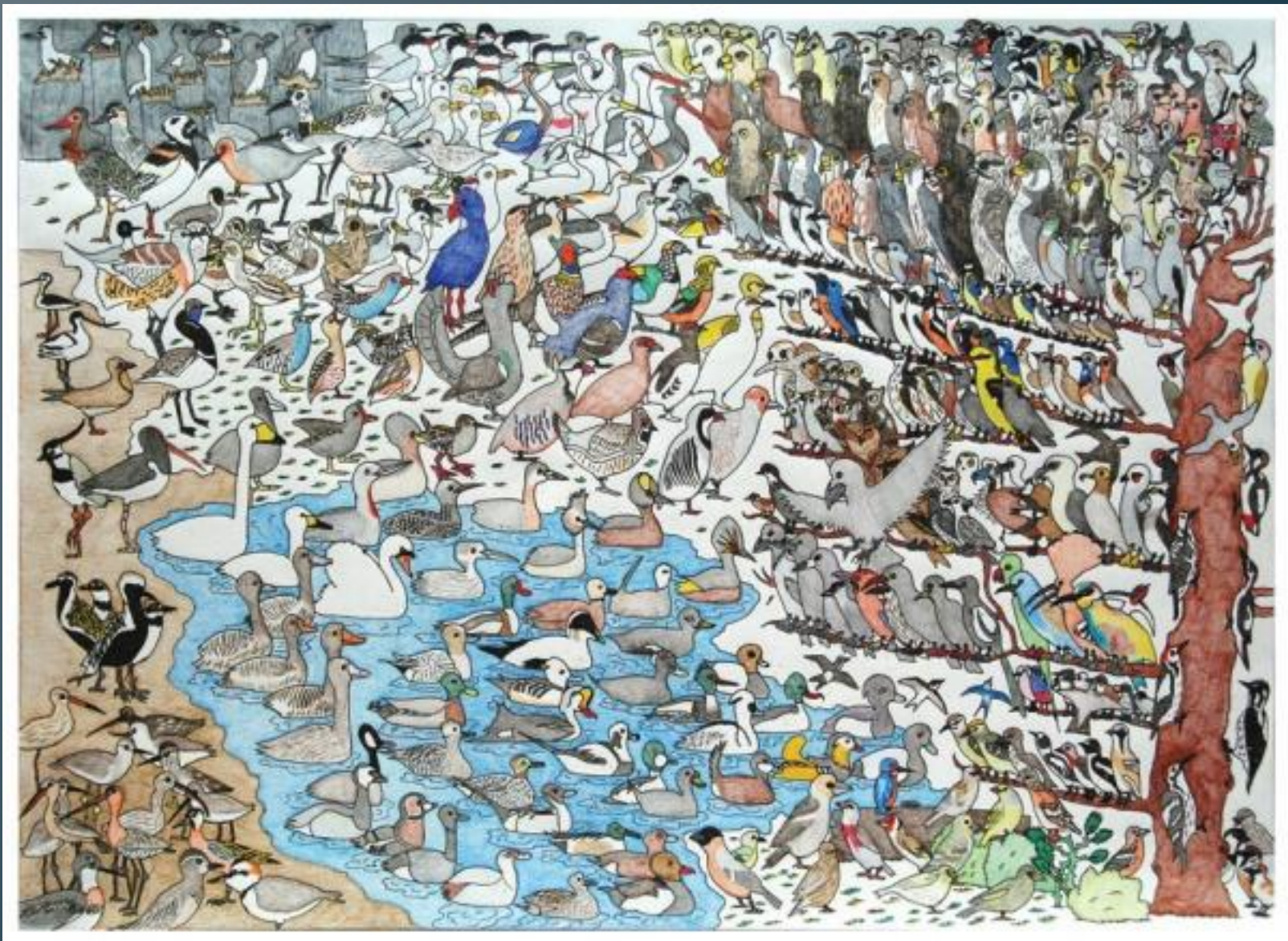
Наличие аутизма не мешает человеку учиться



Несмотря на замкнутость, люди с аутизмом хотят быть частью этого мира



Ранняя диагностика позволяет вовремя начать реабилитацию и значительно улучшить качество жизни детей с аутизмом в будущем



- Дэвид Барт (10 лет), «Птицы»



*Панорама Лондона,
Стивен Вилтшер*



An abstract painting featuring a dense field of small white dots scattered across a background of vibrant, textured colors including shades of blue, green, red, and yellow. The overall effect is reminiscent of a starry night sky or a microscopic view of a colorful medium.

Спасибо за внимание!