

**БАКАЛАВРСЬКА РОБОТА НА
ТЕМУ:**

**«Проект дерев'яного котеджу з
оциліндрованої колоди для
сезонного проживання»**

Анотація

В бакалаврській роботі розроблено та обґрунтовано комплект технічних рішень та вибір конструктивних матеріалів для реалізації проекту дерев'яного котеджу з оциліндрованої колоди для сезонного проживання. Даний проект проектується і буде виготовлятися на ТзОВ «Простір Карпат».

Бакалаврська робота складається з п'яти розділів.

У першому розділі представлено вступ – короткі відомості про деревообробну галузь і дерев'яне будинкобудування.

В другому-загальному розділі наведено характеристику підприємства на базі якого виконували і проектували дану бакалаврську роботу, обґрунтування проекту, прийняті проектні рішення та визначали ТЕП.

В технологічному розділі вибрано фундамент, наведено розрахунок фундаменту, теплотехнічний розрахунок огорожувальної конструкції будинку та розрахунок необхідного об'єму матеріалів на виготовлення комплексу будинку.

В розділі охорони праці розроблено комплекс заходів з техніки безпеки при роботі проетувальника на робочому місці.

В економічному розділі наведено розрахунок загальної вартості проектованої і вартість 1м² споруди.

Також зроблено порівняльну оцінку економічності, екологічності, естетичності житла за певними варіантами.

Графічний розділ містить всі необхідні креслення для реалізації будинку.

Загальний вигляд проектованої споруди



Проектував:
Керод М.М. ст. Гр. ДТС-21

Львів -2015

Керівник:
Дадак Ю.Р.

Фасади коттеджу

**Фасада
1-6**



**Фасада
6-1**



**Фасада E-
A**



**Фасада A-
E**



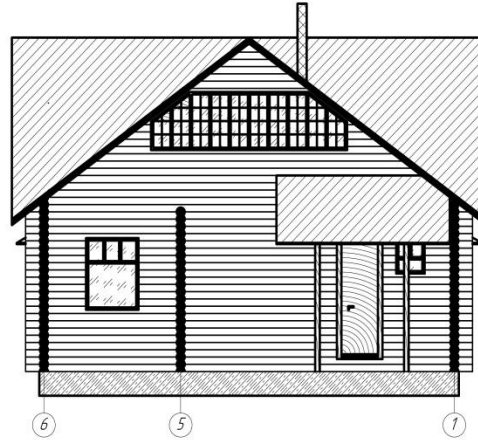
ЗВЕДЕНА ТАБЛИЦЯ ТЕХНІКО-ЕКОНОМІЧНИХ ПОКАЗНИКІВ БУДИНКУ

№	Назва техніко- економічних показників будинку	Числове значення техніко- економічного показників будинку
1		471,36
2		108
3		160,51
4		119,75
	Кімната 1 - котельня	5,04
	Кімната 2 - сауна	5,04
	Кімната 3 – відпочинку 1	13,44
	Кімната 4 – с/у	2,72
	Кімната 5 - прихожа	6,46
	Кімната 6 - кухня	4,6
	Кімната 7 - ванна	6,64
	Кімната 8 – вітальня	17,0
	Кімната 9 - відпочинку 2	58,81
	Тераса	38,0
	Веранда	2,76
5		0,75
6		2,93

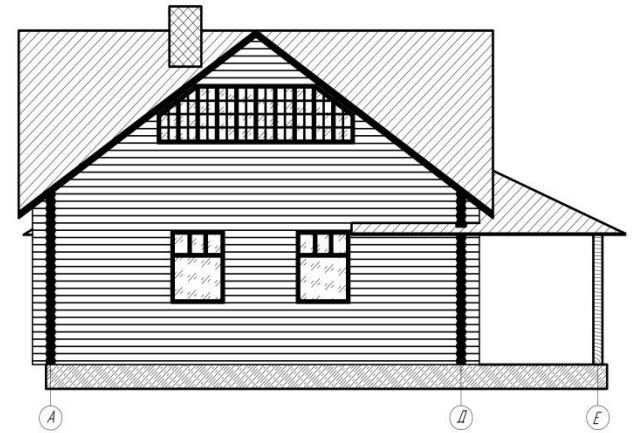
Фасад 1-6



Фасад 6-1



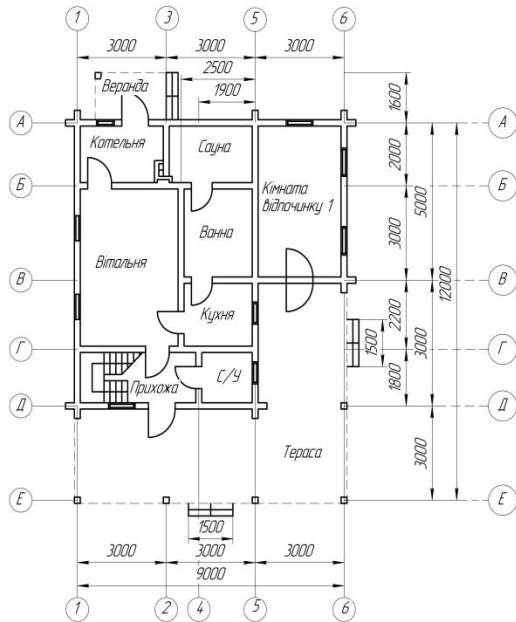
Фасад А-Е



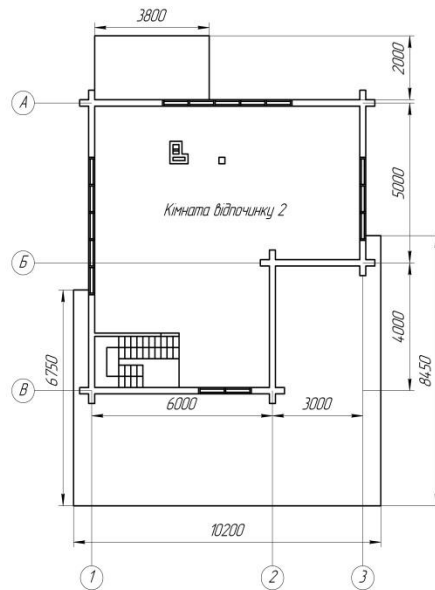
Фасад Е-А



План 1 поверху будинку



План 2 поверху будинку

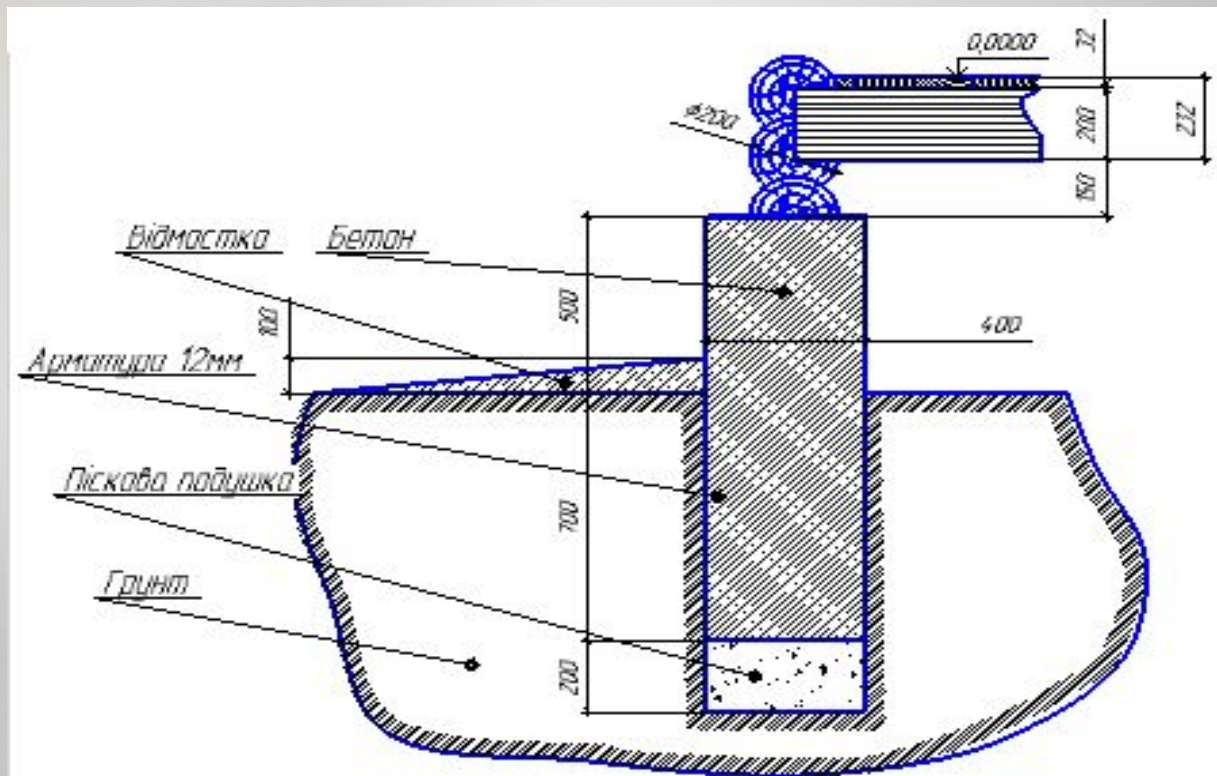


№	Назва ТПВ будинку	Чисельне значення ТПВ будинку
1	Будівельний об'єм м ³	47136
2	Волога вага об'єму м ³	109
3	Вологий ваговий м ³	80051
4	Кількість площі м ²	179,75
	Кімната 1-котельня	5,04
	Кімната 2-сауна	5,04
	Кімната 3-відпочинку 1	12,44
	Кімната 4-С/У	2,72
	Кімната 5-прихожка	6,46
	Кімната 6-кухня	4,8
	Кімната 7-тераса	6,64
	Кімната 8-вітальня	17,0
	Кімната 9-відпочинку 2 ПП	58,81
	Веранда	2,36
	Тераса	38,0
5	Веранда	0,75
6	К	2,92

ДП 2015.18.01.00. КФ				Лист	Масштаб
Фасади, плани та основні ТЕР будинку				у	150
Кафедра ТЛС і ДБВ				Лист	Листов 1
НЛТУ України ст.гр.ДТС-21				Формат А1	

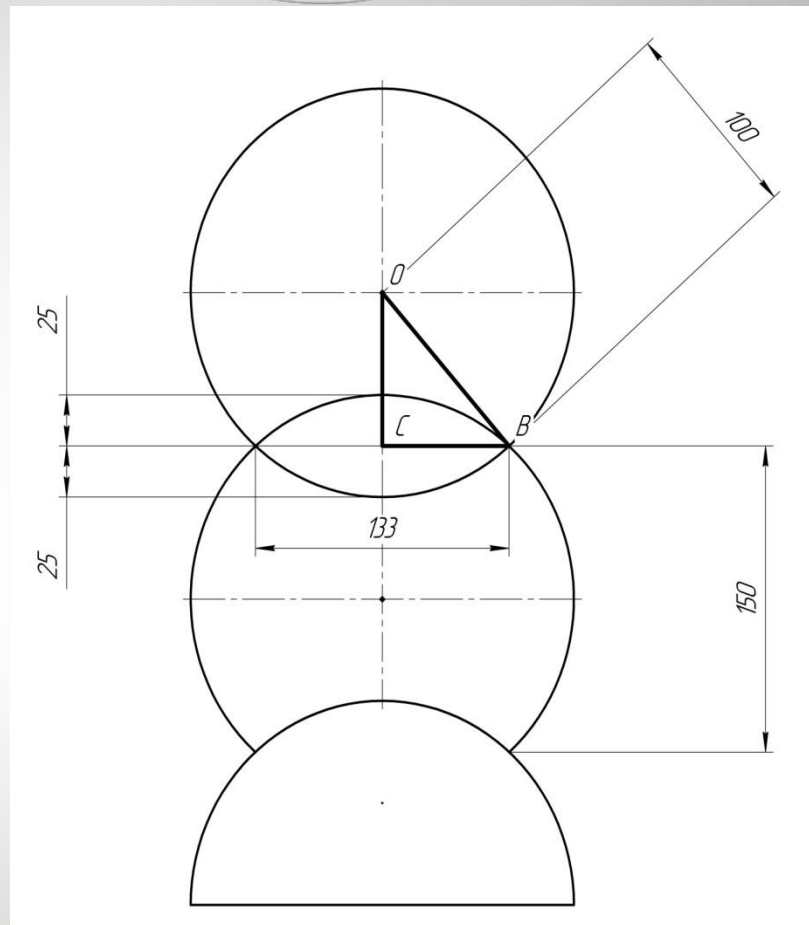
Будинок складається з таких конструктивних елементів:

- **Фундамент** – стрічковий ;
- **Зовнішні стіни** - оциліндрована колода $D=200$ мм.;
- **Внутрішні стіни** – оциліндрована колода $D=200$ мм.;
- **Перекриття (цокольне та міжповерхове)**- дерев'яне по дерев'яних балках;
- **Покриття** - метало черепиця - " Ришкі «;
- **Тераса + веранда;**
- **Цоколь** - обшивка каменем.

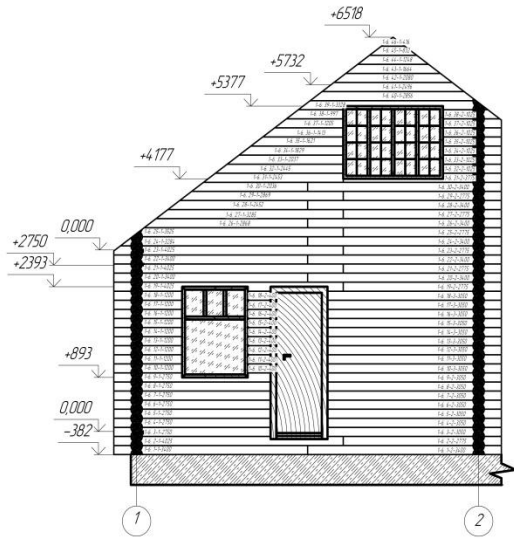


Горизонтальний перерізу фундаменту

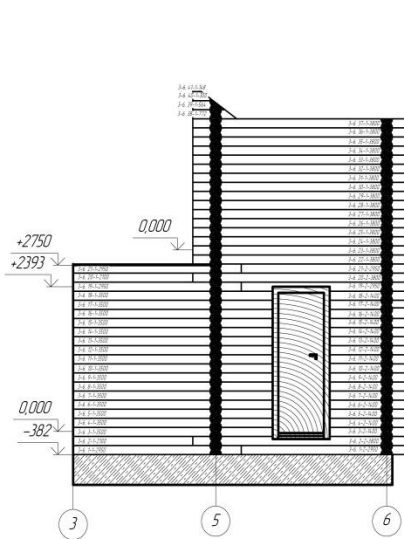
Переріз стінового
елементу



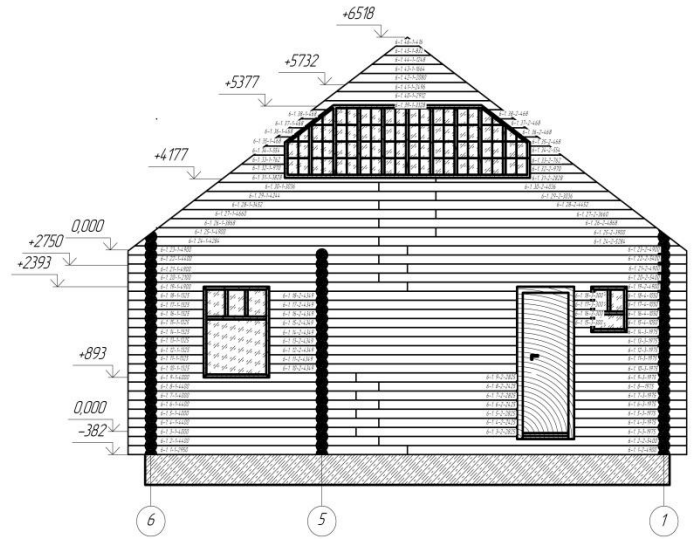
Фасад 1-6



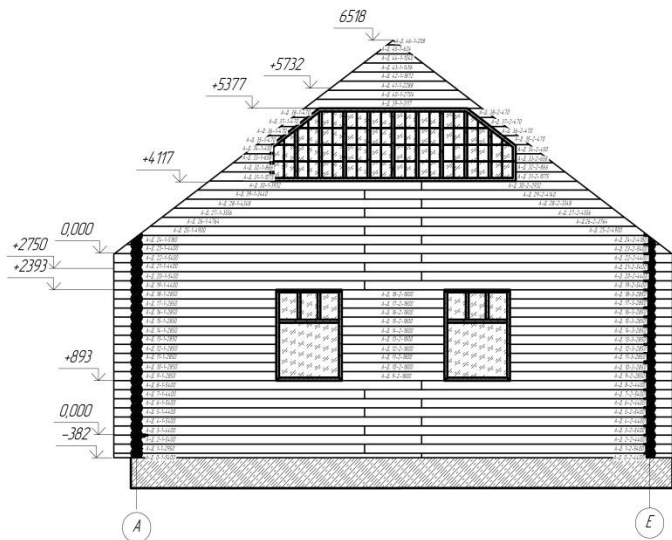
Фасад 3-6



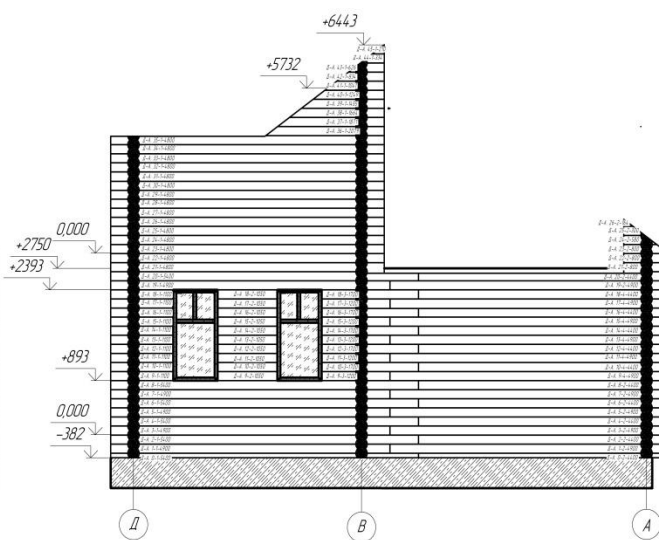
Фасад 6-1



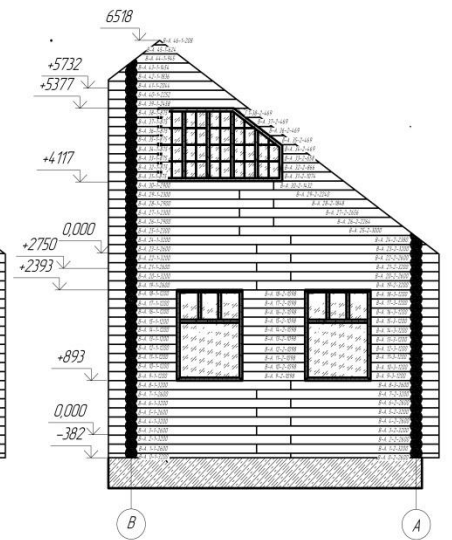
Фасад А-Д



Фасад Д-А

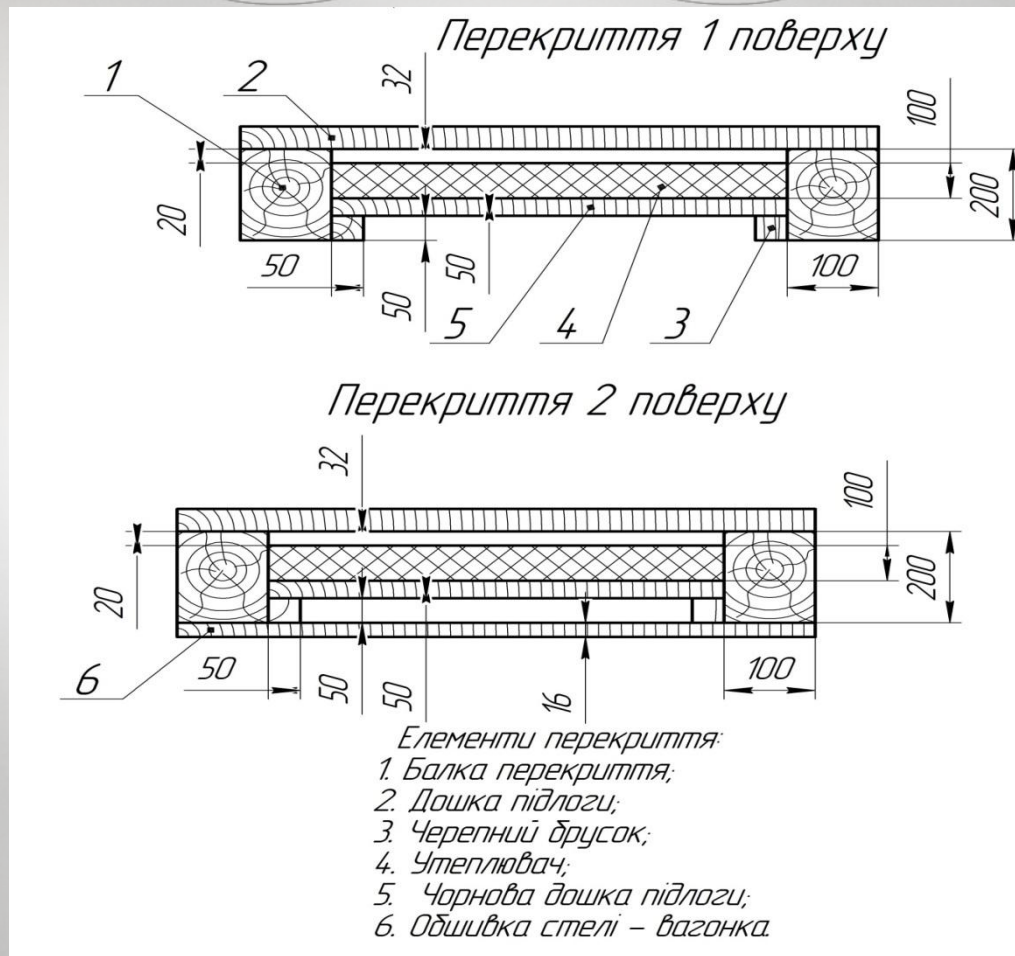


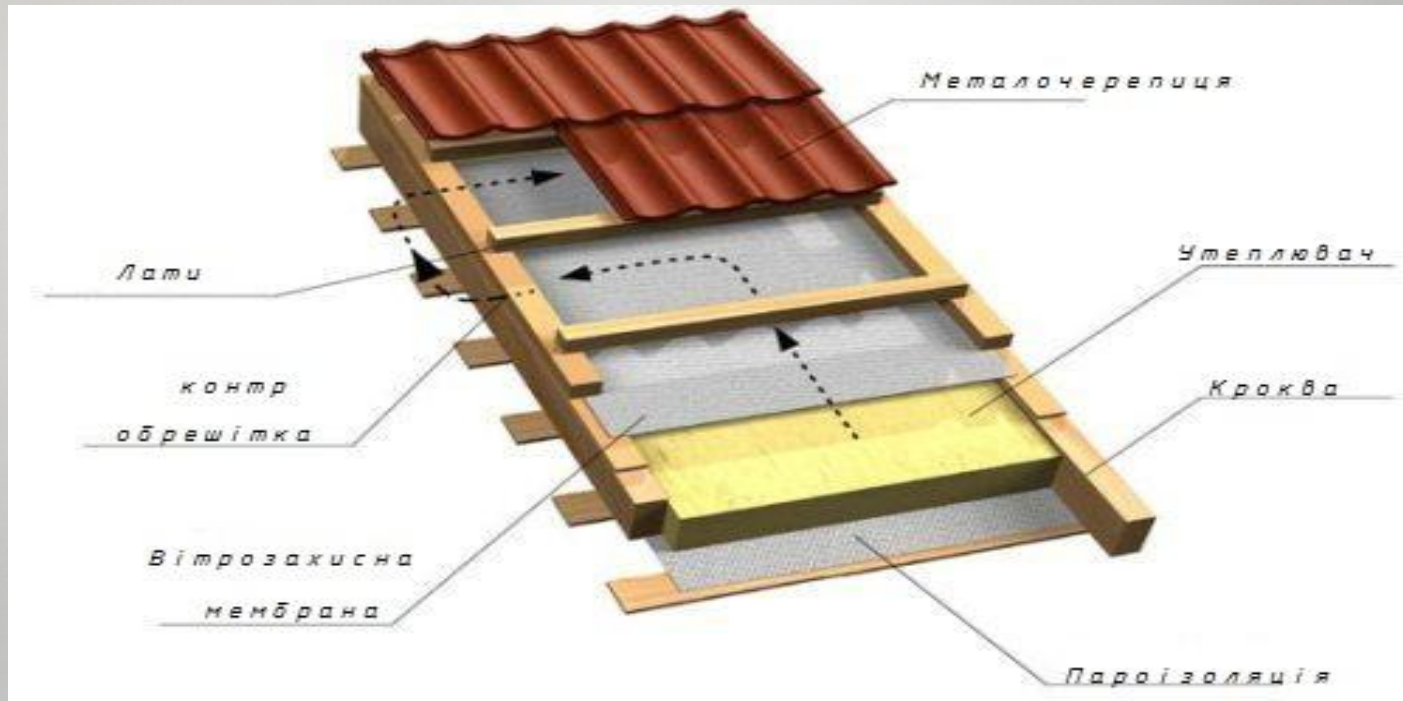
Фасад В-А



ДП. 2015.18.0100. КФ

Масштаб	1:50	1:100	1:200	1:500	1:1000	1:2000	1:5000	1:10000
Лист	у	140	Лист	Листов	Т			
Кодування завдання фасадів	у	140	Лист	Листов	Т			
Кафедра ТЛС і ДБВ	НЛТУ України							
Колорит	ст.га.ДТС-21							
Формат	А1							





Елементи і матеріали дахового перекриття



ОХОРОНА ПРАЦІ

4.1. ХАРАКТЕРИСТИКА РОБОЧОГО ПРОСТОРУ

*4.2 ОХОРОНА НАВКОЛИШНЬОГО ПРИРОДНОГО
СЕРЕДОВИЩА*

ЕКОНОМІЧНА ЧАСТИНА

Кошторис виробничої собівартості дерев'яного котеджу




Таблиця 16

<i>№ п/п</i>	<i>Статті витрат</i>	<i>На котедж тис.грн</i>	<i>1м², тис.грн</i>
1	2	3	4
1	Прямі матеріальні витрати	715,56	
2	Прямі витрати на оплату праці (основних виробничих робітників)	207,51	
3	Відрахування на загальнообов'язкове соціальне страхування)38,4% від прямих витрат на оплату праці основних виробничих робітників)	79,6	
4	Розподілені загальновиробничі витрати	81	
5	Виробнича собівартість	1083,67	
6	Придіток до оподаткування	216,73	
7	Відпускна ціна без ПДВ	1300,4	8,102

ЕКОНОМІЧНА ЧАСТИНА

Порівняльна оцінка економічності, екологічності, естетичності житла за варіантами

Таблиця 17

Ознаки	Варіанти			
	Оциліндрована колода	Профільований брус	Блоки(газобетонні і газосилікатні)	Цегла
				
1	2	3	4	5
Економічність	+ + +	+ +	+ +	+
Екологічність	+ + +	+ +	+ +	+
Естетичність	+ + +	+ + +	+	+
№ п/п	Варіанти			
	Оциліндрована колода	Профільований брус	Блоки	Цегла
1	2	3	4	5
Ціна, \$	30,000 – 45,000	40,000 – 50,000	40,000 – 50,000	80,000 – 100,000

Отже, за результатами даних розрахунків і аналізом порівняльної оцінки можемо сказати, що розроблений нами проект дерев'яного котеджу з оциліндрованої колоди для сезонного проживання принесе хороший прибуток для фірми, який становитиме – 216 тис. грн.

Також котедж має багато переваг і хороші оцінки в порівнянні з іншими будівлями, які призначені для сезонного проживання.

Наш проект потрібно впроваджувати для будівництва, тому, що він матиме хорошу конкурентоспроможність на ринку серед інших будівель.

Висновок

В даній бакалаврській роботі мною було розроблено комплекс технічних рішень та необхідний пакет графічних матеріалів, для того, щоб змонтувати проєктований котедж.

Було пораховано кількість матеріалів і сировини для зведення коробки будівлі. Для виготовлення проєктованого будинку потрібно 57,350 м³ оциліндрованих колод діаметром 200 мм.

В охороні праці охарактеризовано робоче місце, де проєктувалася дана будівля, а також охарактеризовано умови навколишнього середовища в яких перебував під час проєктування.

Порахував вартість будинку. Виходячи з цін на дерев'яне житло і матеріали на нього ціна даного котеджу становить 1300,4 тис. грн., а 1м² житла - коштуватує 405 \$

Це робить проєкт конкурентноспроможним на Українському ринку дерев'яного домобудування.

З поставленим завданням я вважаю справився.

P.S. Було цікаво розробляти проект дерев'яного котеджу з оциліндрованої колоди для сезонного проживання.

- Дізнався багато цікавої інформації у галузі домобудування.
- Навчився працювати і вдосконалив свої знання і вміння в програмах, які допомогли мені спроектувати даний котедж.

Спасибі усім хто долучився і допоміг виконати мені бакалаврську роботу.

1. *Учіться, брати мої, думайте, читайте, чужого навчайтесь й свого не цурайтесь. Т.Г.Шевченко*
1. *Чим більше знаси, тим більше можеш. Е. Абу*
2. *Уранці, коли пробуджуєшся, спитай себе: «Що я маю зробити?» Увечері, перше ніж заснути: «Що я зробив?» Піфагор*
3. *Для вченої й освіченої людини ЖИТТИ — значить мислити. Цицерон*
4. *Освіта — скарб! Праця — ключ до нього! П. Буаст*

Керівник бакалаврської роботи:

Щупаківський Р.Б.

Виконав:

Студент гр. ДТС – 21

Керод М.М.



Дякую за

УВАГУ!!!