

Беларусь у старажытны перыяд

ПЛАН ЛЕКЦЫІ

1. Засяленне тэрыторыі Беларусі. Заняткі старажытных насельнікаў, іх грамадскія адносіны.
2. Бронзавы век на Беларусі. Рассяленне індаеўрапейцаў. Балты на тэрыторыі Беларусі.
3. Жалезны век на тэрыторыі Беларусі. Славянскі этап засялення Беларусі.
4. Духоўная культура і мастацтва першабытных людзей.

Асноўныя рысы і асаблівасці першабытнага ладу

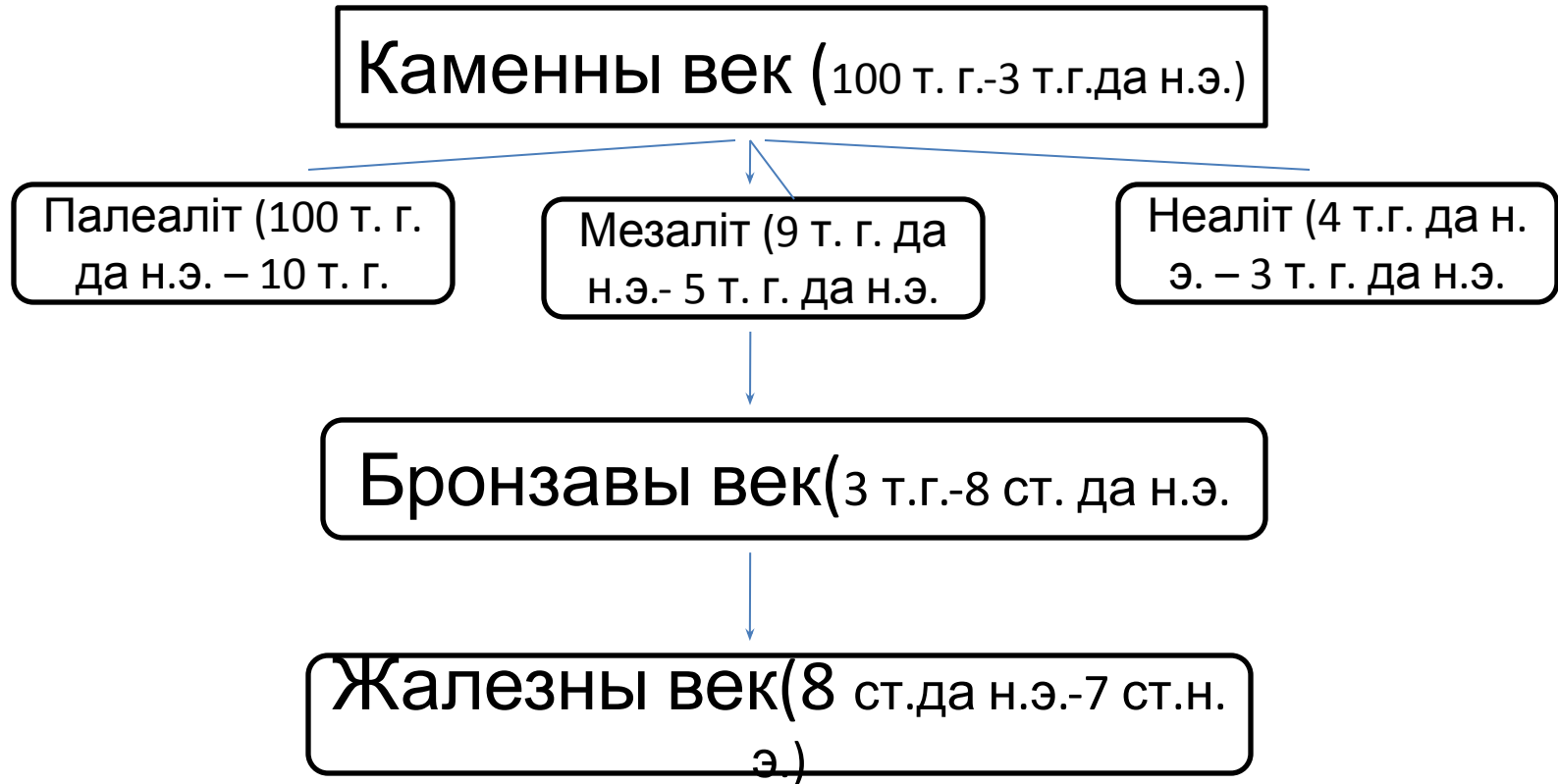
- ❑ Першабытная эпоха ахоплівае найбольш значны прамежак часу.
- ❑ Першабытнае грамадства з'яўляецца агульным этапам у гісторыі чалавецтва
- ❑ У гэты час фарміруюцца сучасны чалавек, яго сацыяльныя адносіны, зараджаецца і развіваецца яго культура.
- ❑ У першабытную эпоху пануе грамадская ўласнасць на сродкі вытворчасці, адсутнічае сацыяльнае расслаенне.
- ❑ Менавіта ў першабытны час пачалося першапачатковае засяленне людзьмі тэрыторыі Беларусі.

Сучасныя погляды на паходжанне чалавека

- Тэалагічная канцэпцыя
- Уфалагічная канцэпцыя
- Эвалюцыйная тэорыя Ч. Дарвіна
- Працоўная мадэль паходжання чалавека К. Маркса, Ф. Энгельса
- канцэпцыя з'яўлення чалавека ў выніку мутацыйных працэсаў

Міграцыя старажытных людзей

Археалагічная перыядызацыя першабытнага грамадства на тэрыторыі Беларусі



Ледавікі на тэрыторыі Беларусі

Бярэзінскі – 500 – 350 тыс. г. да н.э.

Дняпроўскі – 300 – 110 тыс. г. да н.э.

Валдаўскі – 90 – 14 тыс. г. да н.э.



Апошні леднік часткова закрануо паўночна-усходнюю частку Беларусі і

Пасля прыкметнага пацяплення 15 тыс. гадоў назад пачаў адступаць на

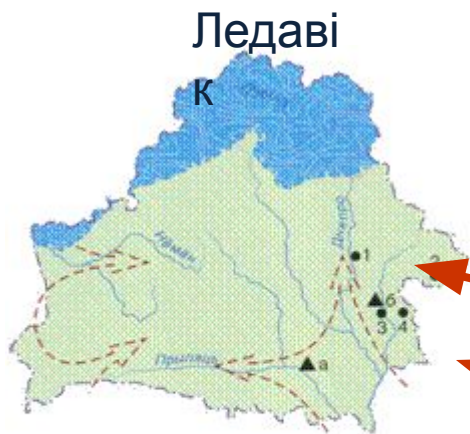
Поўнач. Ледніковы перыяд у Беларусі закончыўся у 10 тыс. г. да н. э.

Засяленне тэрыторыі Беларусі першабытнымі людзьмі



Неандэртале

Чалавек з'явіўся на тэрыторыі Беларусі з'явіўся, як мяркуюць навукоўцы, прыкладна 100 тыс. гг. таму назад, у сярэднім палеаліце (эпоха мусцье). Пра гэта сведчаць найбольш старажытныя прылады працы, якія былі знойдзены каля вв. Свяцілавічы і Падлужжа на Гомельшчыне, Абідавчы на Магілёўшчыне і якія датуюцца гэтым часам.



Абідавчы
Свяцілавічы
Падлужжа

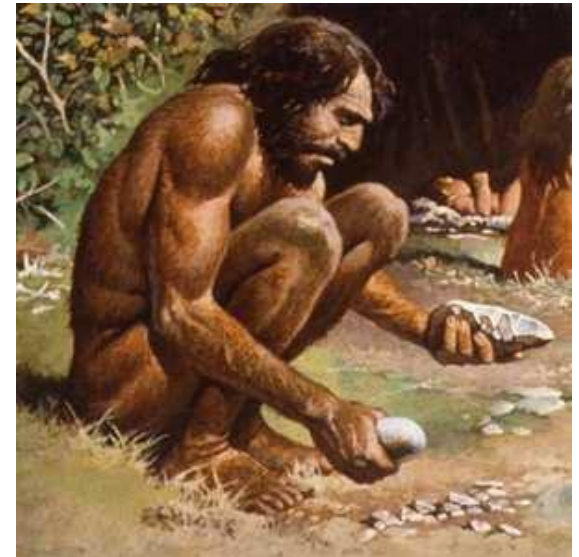
Неандэртальцы

Неандэртальцы жылі першабытным
статкам, займаліся паляваннем і
збіральніцтвам, карысталіся груба
апрацаванымі прыладамі з крэмню:

рубіламі, скрэбламi, маглі штучна
здабываць

і падтрымліваць агонь, карыстацца
вопраткай

са шкур пушных звяроў.



Засяленне тэрыторыі Беларусі першабытнымі людзьмі



Найбольш раннія датаваныя стаянкі людзей на тэрыторыі Беларусі былі знойдзены археолагамі каля в. Юравічы Калінкавіцкага р-на (26 тыс. гг. да н.э.) і в. Бердыж Чачэрскага р-на (24 тыс. гг. да н.э.). На змену неандэртальцу ў гэты час ужо прыйшоў чалавек сучаснага тыпу



- Бердыж
- Юравічы

Кроманьонцы



Стаянкі Юравічы і Бердыж

Жытлы прадстаўлялі сабой

паўземлянкі, основа і
каркас

ладзіліся з буйных касцей

маманта, жэрдак, скур
звяроў

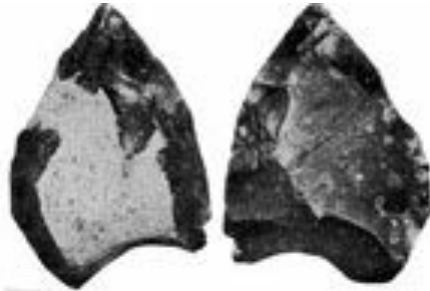


Юравічы



Бердыж

Заняткі і быт краманьёнцаў



Прылады працы з сцянак
Юравічы
І Бердзіж



Прылады працы
краманьёнцаў



Краманьёнцы жылі раннеродавай мацярынскай
абшчынай пераважна на берагах рэк, карысталіся
каменнымі груба апрацаванымі прыладамі працы

Палеаліт

```
graph TD; A[Палеаліт] --> B[Фарміраванне чалавека сучаснага тыпу-краманьёнца]; A --> C[Раннеродавая абшчына, матрыярхат]; A --> D[Асноўныя заняткі: паляванне, рыбалоўства, збіральніцтва]; A --> E[Асноўныя прылады працы: рубілы, скрабкі, сякеры, гарпуны з крмня або косці];
```

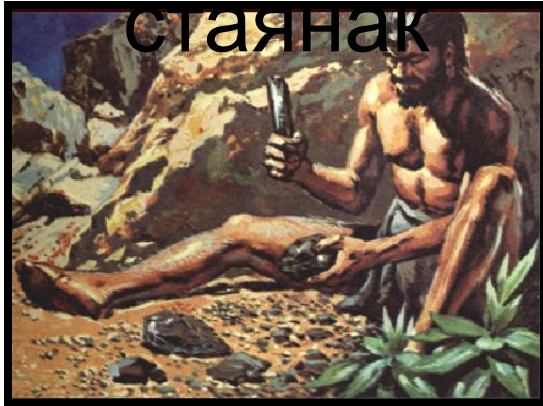
Фарміраванне
чалавека
сучаснага тыпу-
краманьёнца

Раннеродавая
абшчына,
матрыярхат

Асноўныя заняткі: паляванне,
рыбалоўства, збіральніцтва

Асноўныя прылады працы:
рубілы, скрабкі, сякеры,
гарпуны з крмня або косці

МЕЗАЛІТ – прыкладна 120



Стаянак

Выраб прылад з
крэмню



Лук і
стрэлы

У эпоху мезаліту закончылася ледавіковая эпоха. Гэта прывяло да змен у клімаце: адбылося пацяпленне. Замест ледавіка і стэпаў з'явіліся дрымучыя лясы, зялёныя лугі, вялікая колькасць рэк і азёр. На Беларусі распаўсюдзілася шмат зуброў, тураў, дзікіх коней.

Прыкладна 7-8 тыс. гг. таму назад на тэрыторыі Беларусі ўтварылася першае сталае (аўтахтоннае) насельніцтва. Агульная колькасць яго складала прыкладна 4-6 тыс. чалавек. Працягваў існаваць прысвойваючы тып гаспадаркі. Асноўнымі заняткамі былі паляванне, рыбалоўства, збіральніцтва.

У плямён паўсюдна распаўсюдзіліся лук і стрэлы з крамянёвымі наканечнікамі. Памочнікам чалавека стаў сабака – першая прыручаная жывёла.

Прылады працы ў эпоху мезаліта

Прылады працы ў асноўным з крэмню і косці, але больш дасканала апрацаваныя з дапамогай рэтушы, з'явіліся вырабы з дапамогай мікралітаў (складаных прылад працы з дапамогай невялікіх вострых асколкаў камя).

Вынайдзены лук і стрэлы, людзі пачалі карыстацца чоўнамі і рыбалоўнымі сеткамі. Людзі жылі ў ранняродавых мацярынскіх абшчынах

Пачалі выдзяляцца археалагічныя культуры розных рэгіёнаў, якія адрозніваліся галоўным чынам па наканечнікам стрэл і макралітычнай ці мікралітычнай вытворчасці



Археалагічныя культуры ў эпоху мезаліта

(адрозніваліся галоўным чынам па наканечнікам стрэл і

макралітычнай ці мікралітычнай вытворчасці)

Кундская

(пласцінчатая
наканечнікі)

**Каморніцкая
, Свідэрская**

(хвалістыя і
плоскія з другога
боку наканечнікі)

**Днепра-
Дісняянская**

(Сожская)
–(доўгія
пласцінчаыя
наканечнікі)

Грэнская

(ліставідныя
наканечнікі)

МЕЗАЛІТ

Заняткі –
рыбалоўства,
паляванне,
збіральніцтва

Прылады працы –
удасканаленыя
крамянёвыя, з'
яўленне лука і
стрэл

Сацыяльныя
адносіны – аб'
яднанне родаў ў
плямёны,
матрыярхат



Так выглядалі земляробы і жывёлаводы паўднёвай Беларусі і Украінскага Падняпроўя ў неалітычны час. Рэканструкцыя па чэрапе.

НЕАЛІТ

Яшчэ большае пацяпленне адбылося ў эпоху неаліту. Адбыўся значны рост ліставых лясоў. Адбывалася станаўленне сучаснага жывёльнага свету.

Агульная колькасць насельніцтва склала прыкладна 27-36 тыс. чалавек. Неаліт – гэта час “неалітычнай рэвалюцыі”, пачатку ўтварэння значных этнічных супольнасцей.

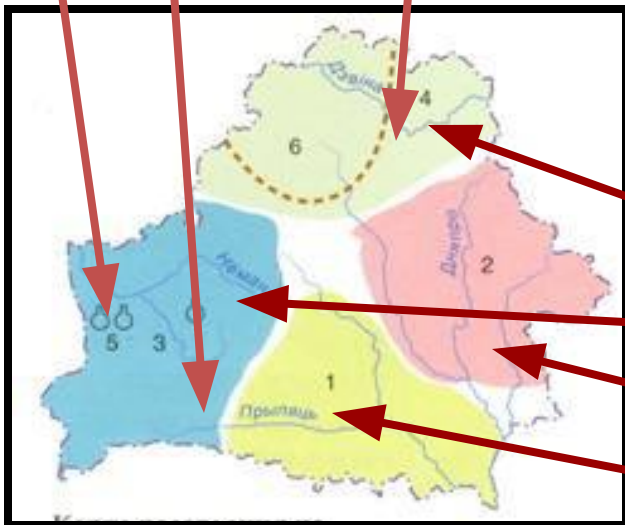
Этнічную і культурную супольнасць склалі плямёны чатырох археалагічных культур: нёманскай, днепра-данецкай, верхнедняпроўская і нарвенскай.

Вядома каля 600 стаянак гэтага часу. Найбольш даследаваныя: в. Камень (Пінскі р-н), в. Асавец (Бешанковіцкі р-н), п. Краснасельскі (Ваўкавыскі р-н).

Краснасельскі

Камень

Асавец



Нарвенская група плямён

Нёманская група плямён

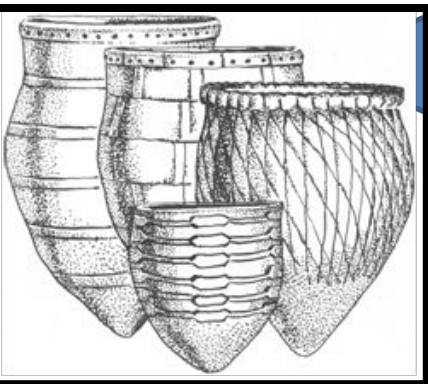
Верхнедняпроўская група плямён

Днепра-данецкая група плямён

“Неалітычная рэвалюцыя”

- ❖ Пераход да вытворчай гаспадаркі, з’яўленне земляробства і жывёлагадоўлі
- ❖ Вытворчасць керамікі, глінянага посуду
- ❖ Шліфаванне каменных вырабаў

Археалагічныя культуры неаліта (адрозніваліся па асаблівасцях керамікі)

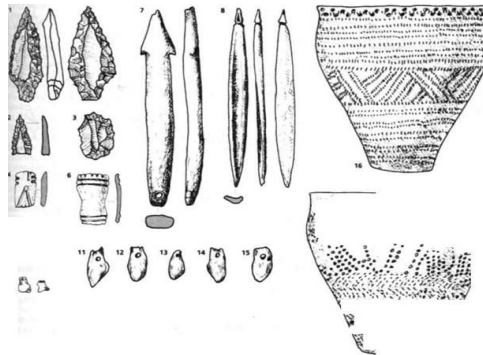


Нёманск
ая

Нарвен
ская

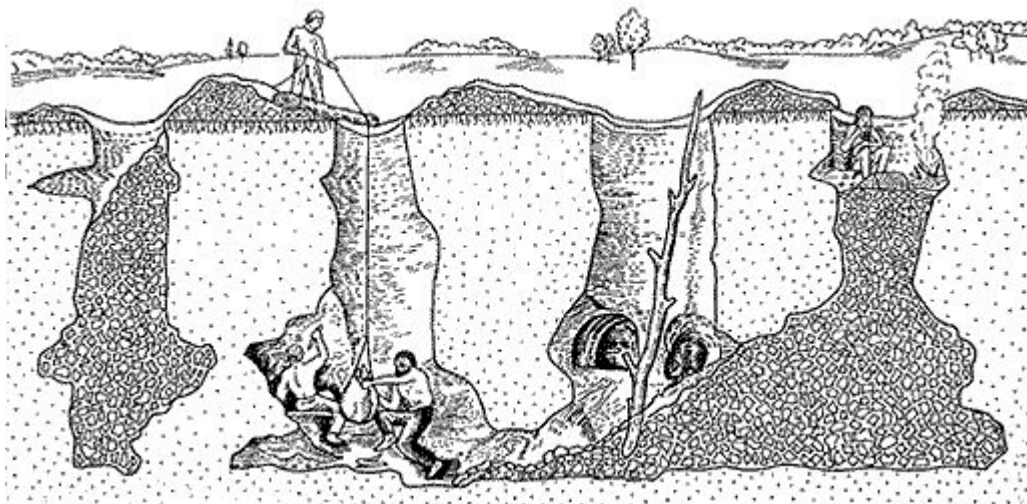
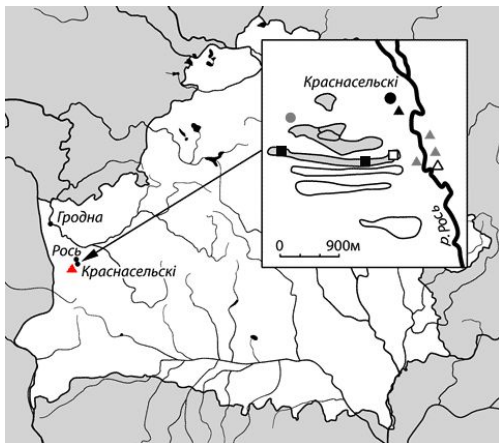
Днепра-
Данецкая

Верхнед
няпроўс
кая



Гаршчок верхнедняпроўскай культуры
(в. Ходасавічы Рагачоўскага р-на).

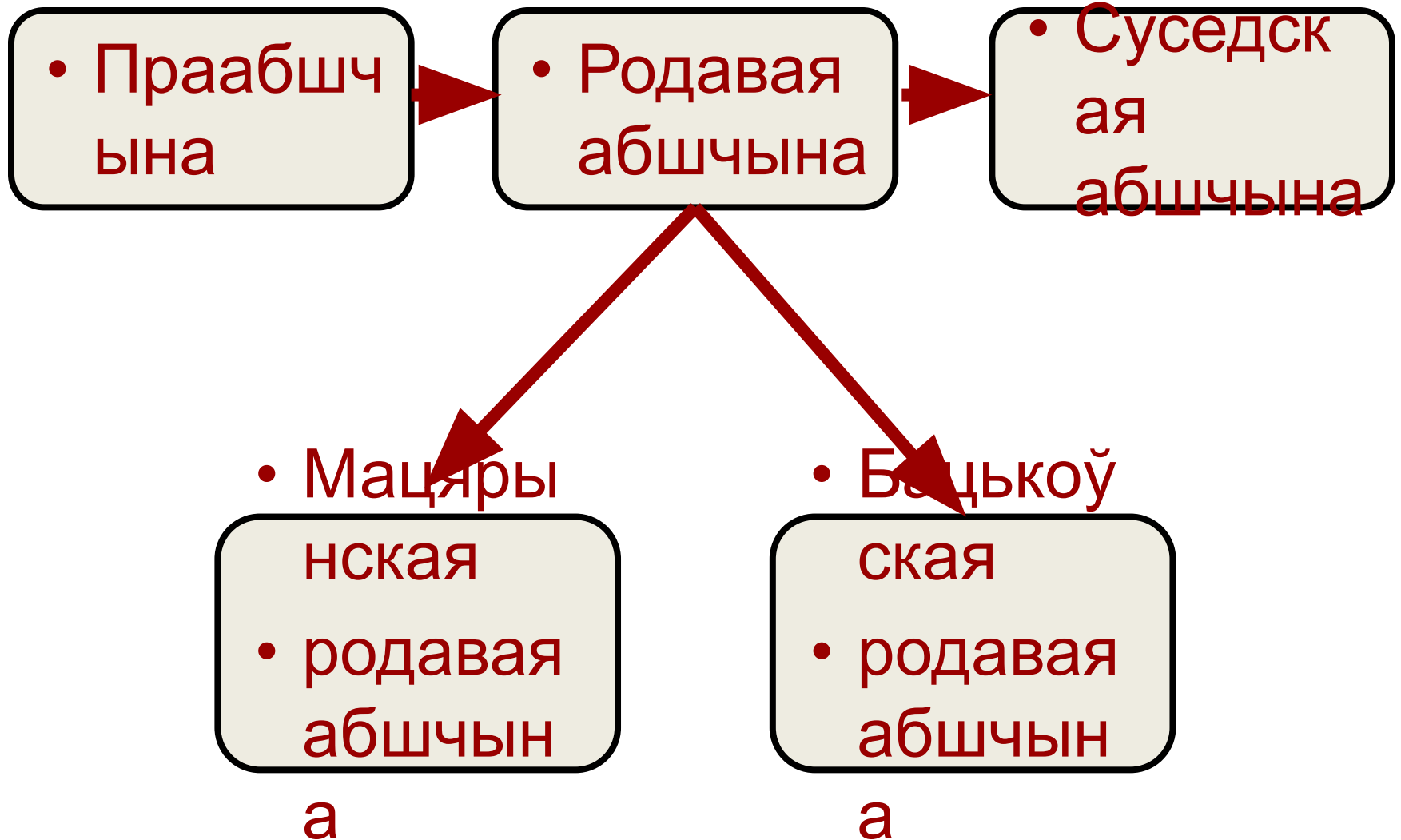
Краснасельскія шахты па здабычы крэменю



Краснасельскія шахты і

Прылады працы
шахцёраў

Эвалюцыя сацыяльных адносін



БРОНЗАВЫ ВЕК

Матычнае земляробства і жывёлагадоўля шырокае распаўсюджанне атрымалі ў часы бронзавага веку. У гэты перыяд разам з каменнымі прыладамі працы пачалі выкарыстоўваць медныя і бронзавыя прылады.



Асаблівасці бронзавага веку ў Беларусі

пачаўся пазней, чым у краінах, дзе былі

радовішчы медзі і волава
медзь і волава траплялі да нашых
продкаў з поўдня (з Прыкарпацця,
Каўказа)

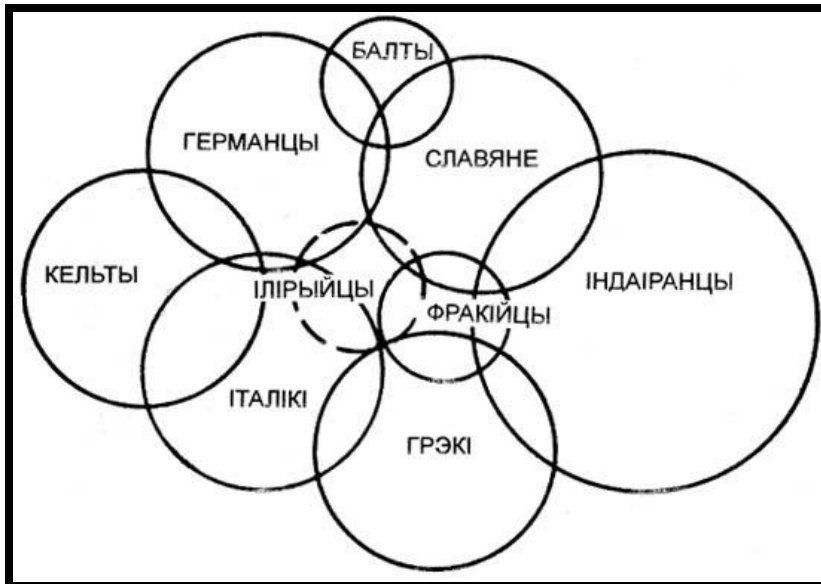
адсутнасць сыравіны стрымлівала
распаўсюджванне бронзавых
вырабаў на Беларусі

Індаеўрапейцы (версіі паходжання)

- Прарадзіма індаеўрапейцаў – паўночная Германія
- Канцэпцыя балканскага паходжання індаеўрапейцаў
- Тэорыя В. Іванова і Т. Гамкрэлідзе: прарадзіма індаеўрапейцаў у Паўночнай Месапатаміі і на паўднёвым Каўказе

Індаеўрапейцы, іх рассяленне

Пачатак рассялення – 4-3 тысячагоддзе да нашай эры
Напрамкі рассялення



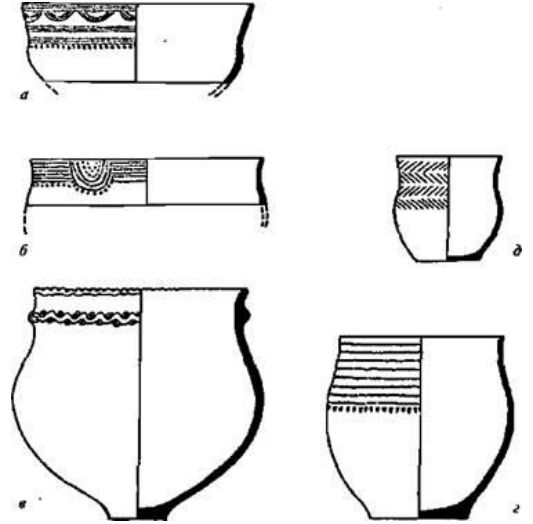
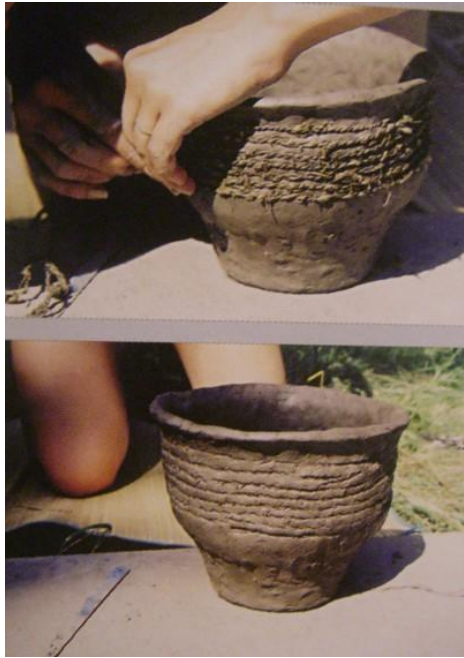
- ✓ У бок Афганістана і Індыі
- ✓ У Паўночнае Прычарнамор'е
- ✓ На Балканскі паўвостраў
- ✓ У еўрапейскім напрамку

“Вялікае перасяленне народаў (рубеж 3-2 тысячагоддзяў да н.э.)”

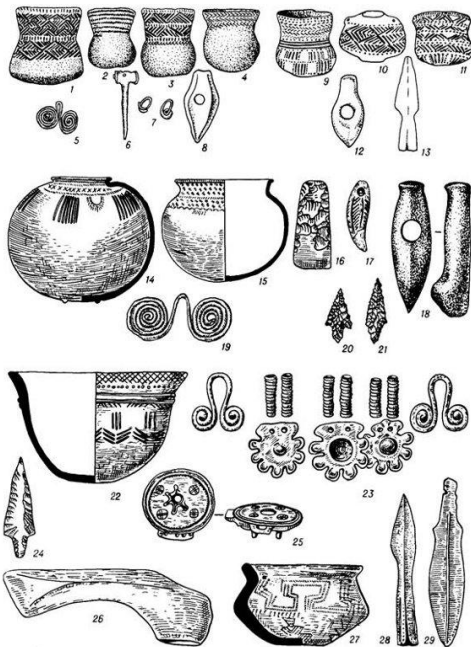
- Індаеўрапейцы
- Усходняя Еўропа (балты)
- Цэнтральная і заходняя Еўропа (германцы, праславіяне)

Археалагічныя культуры бронзавага веку

- Сярэднядняпроўская
- Культура шнуровой керамікі
- Прыбалтыйская (Вісла-Нёманская)
- Культура шнуровой керамікі



Культура шнуровой керамики



Сярэднедняпроўская культура

Асноўныя рысы бронзавага века

Галоўны занятак-земляробства (лядна-агнявое, матычнае)

Распаўсюджванне жывёлагадоўлі

Ужыванне разам з каменнымі прыладамі
вырабаў з бронзы і медзі

З'яўленне бацькоўскага
роду, развіццё
патрыярхальных сем'яў,
сямейнай уласнасці

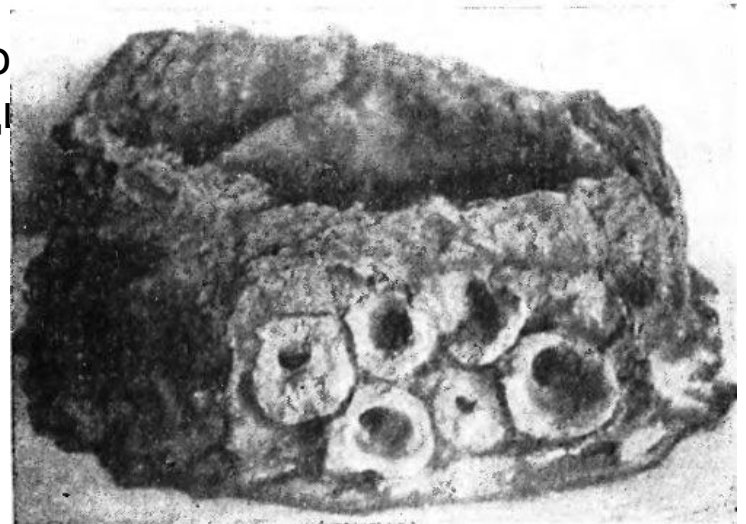
ЖАЛЕЗНЫ ВЕК

Жалезны век на тэрыторыі Беларусі пачаўся прыкладна ў VШ ст. да н. э. Люди навучыліся здабываць жалезную руду. Яе называлі балотнай, таму што знаходзілі яе па бураму колеру на балоце або ў глебе пад дзёрнам. З руды выплаўлялі ў домніцах – печах, пабудаваных з гліны, порыстую масу – крычное жалеза. Паступова развівалася земляробства, яно стала пахатным.

Выкарыстоўвалася рала з жалезным наро
Родавая абшчына паступова ператвараецца ў суседска-родавую на чале з выбарным саветам старэйшын.

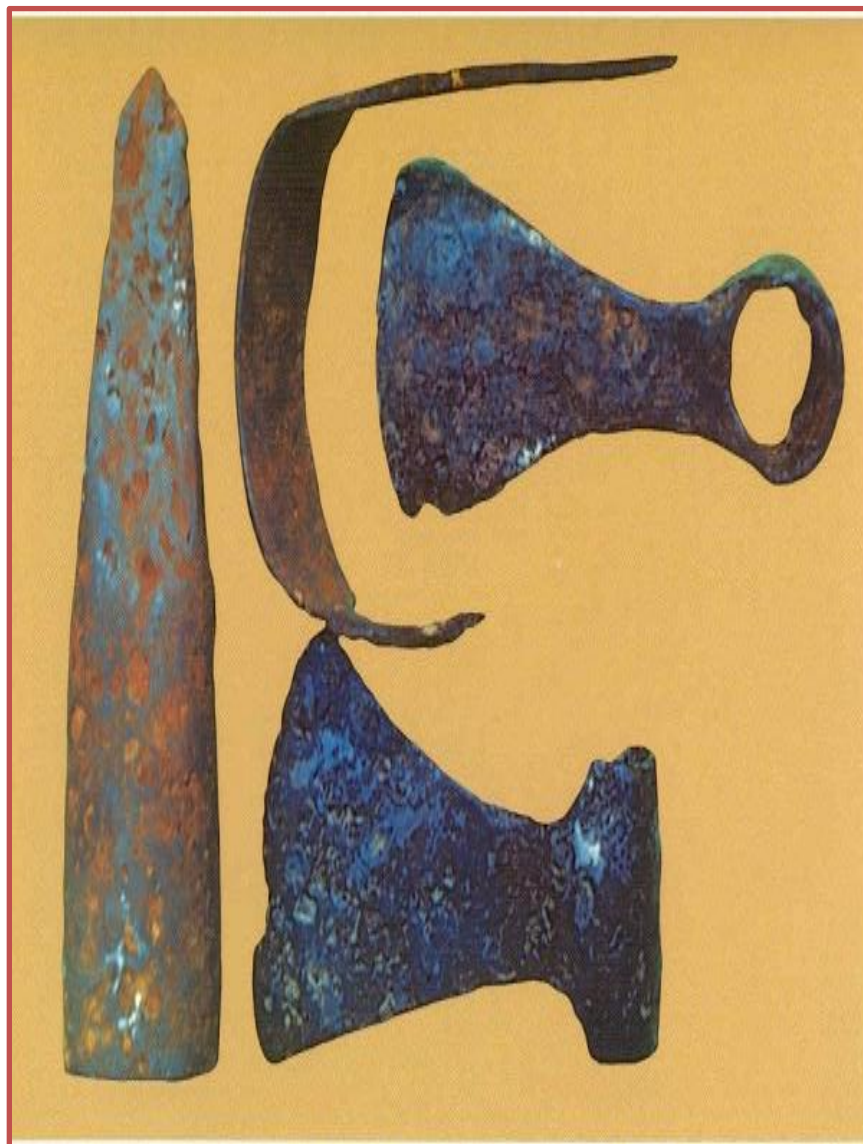
Удасканаленне прылад працы прывяло да з'яўлення лішкаў прадуктаў, развіццю прыватнай ўласнасці, узнікненню маёмаснага неравенства. Для абароны маёмасці сталі будаваць умацаваныя

пасяленні – гарадзішчы (у Беларусі каля 1000)



Домніца

Железные прилады працы



Археалагічныя культуры ў Беларусі ў 1 тысячагоддзі да н.э – пачатку н.э.

- Днепра-дзвінская (балцкая)
- Мілаградская (балцкая або балцка-славянская), затым Зарубінецкая (магчыма, славянская)
- Культура штрыхаванай керамікі (балцкая)

“Другое вялікае перасяленне народаў” (пачатак і сярэдзіна 1 тыс. н. э.)

ПРЫЧЫНЫ

- ✓ *націск з боку качавых ваяўнічых плямён – готаў, гунаў*
- ✓ *Развіццё вытворчасці і рост народанасялення*
- ✓ *Утварэнні першых раннесярэднявяковых еўрапейскіх дзяржаў з іх агрэсіўнай палітыкай*
- ✓ *Распад Рымскай імперыі, якая была пэўным гарантам геапалітычнай стабільнасці ў Еўропе*

Магчымая прарадзіма славян

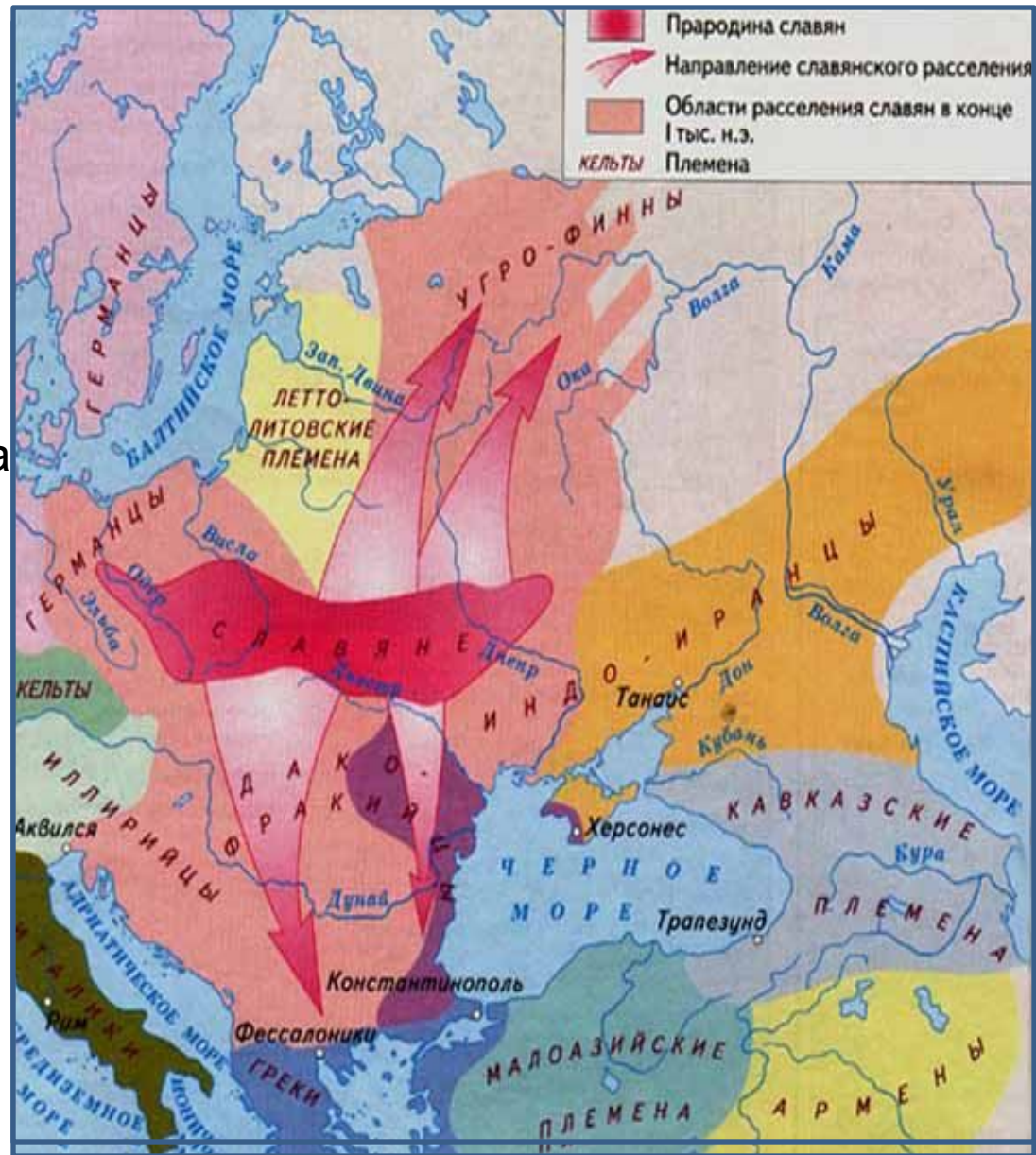
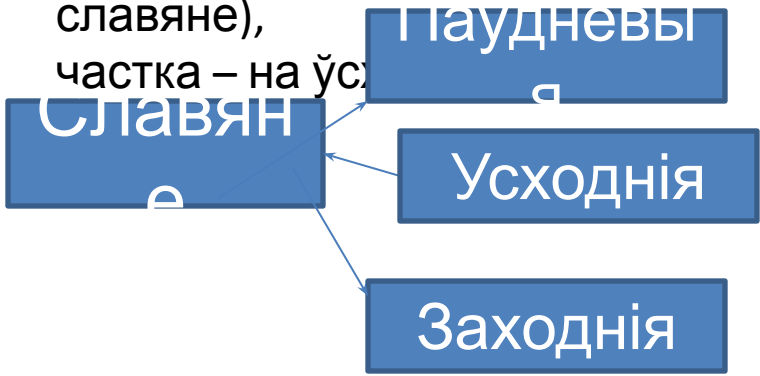
- ❖ **Цэнтральная Еўропа, прасторы паміж Эльбай, Одэрам і Віслай**
- ❖ **Балканскі паўвостраў**
- ❖ **Поўдзень Беларусі і тэрыторыя Украіны**

З сярэдзіны II тысячагоддзя да н.э. Славяне выдзяляюцца з індаеўрапейскай супольнасці. К пачатку I тысячагоддзя да н.э. славяне сталі вядомымі па ліку і ўплыву на суседнія народы. Аб іх паведамлялі рымскія, Арабскія, візантыйскія аўтары, Напрыклад, рымскі пісьменнік Пліній, гісторык Тацыт, географ Птолемей Клаўдзій. Антычныя аўтары называлі Славян “антамі”, “склавінамі”, “словенамі”, “венедамі” і



У эпоху “вялікага перасялення народаў” славян пачалі цясніць іншыя народы.

Частка славян засталася ў Еўропе, яны атрымалі назву “заходнія славяне”, частка пачала рухацца на поўдзень (паўднёвыя славяне), частка – на ўсход.





Усходнія славяне мігрыравалі на тэрыторыю Беларусі на працягу

5-8 стст. н. э. Яны рухаліся з поўдня і з паўночнага ўсходу. Звесткі аб рассяленні усходніх славян утрымліваюцца ў летапісу “Аповесць мінулых часоў”, створанай манахам Кіева-Пячэрскага манастыра Нестарам у другім дзесяцігоддзі 12 стагоддзя.

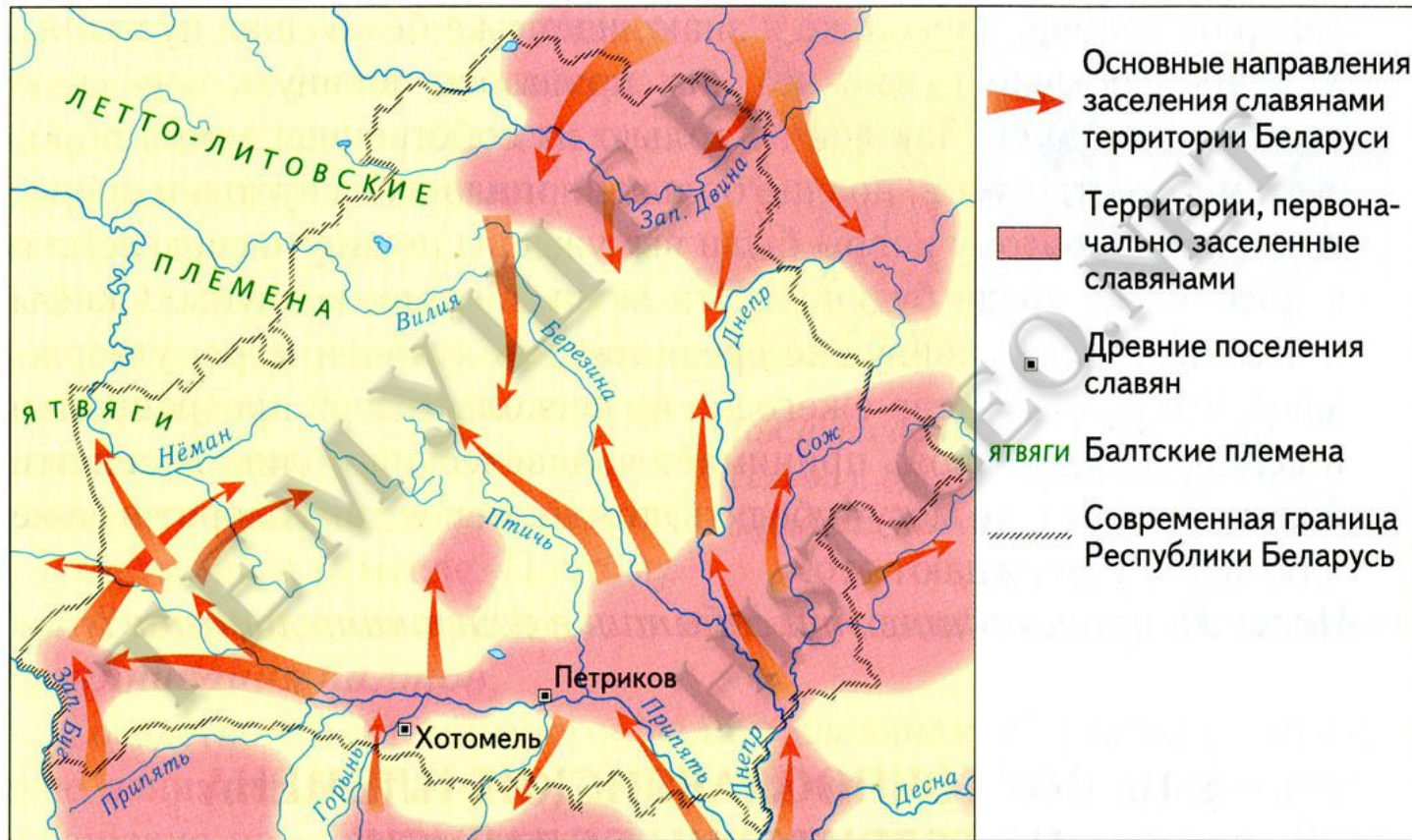
Першай славянскай археалагічнай культурай на тэрыторыі Беларусі была Пражская (на поўдні рэспублікі).

Культуру штрыхаванай керамікі

І днепро-дзвінскую змяніла



Рассяленне усходніх славян



Заселение славянами территории Беларуси

Згодна з летапісам
“Аповесць мінулых
гадоў”,
радзімічы рассяліліся
на
Верхніх прытоках
Дняпра і на р. Сож,
дрыгавічы – паміж
Прыпяццю і Заходняй
Дзвіной, крывічы – па р.
Днепр,
Заходня Дзвіна, Волга,
у тым ліку палачане –
па
Р. Палоце.



Этнавызначальная характарыстыка крывічоў:

доўгія курганы, трупаспаленне ў прыгожанні –
бронзавыя трапецападобныя падвескі.



Этнавызначальная

Характарыстыка дрыгавічоў:

Круглыя курганы, трупаспаленне, прыгожанні ў
выглядзе буйных металічных пацерак (з
напаянымі
Шарыкамі.

Этнавызначальная характарыстыка

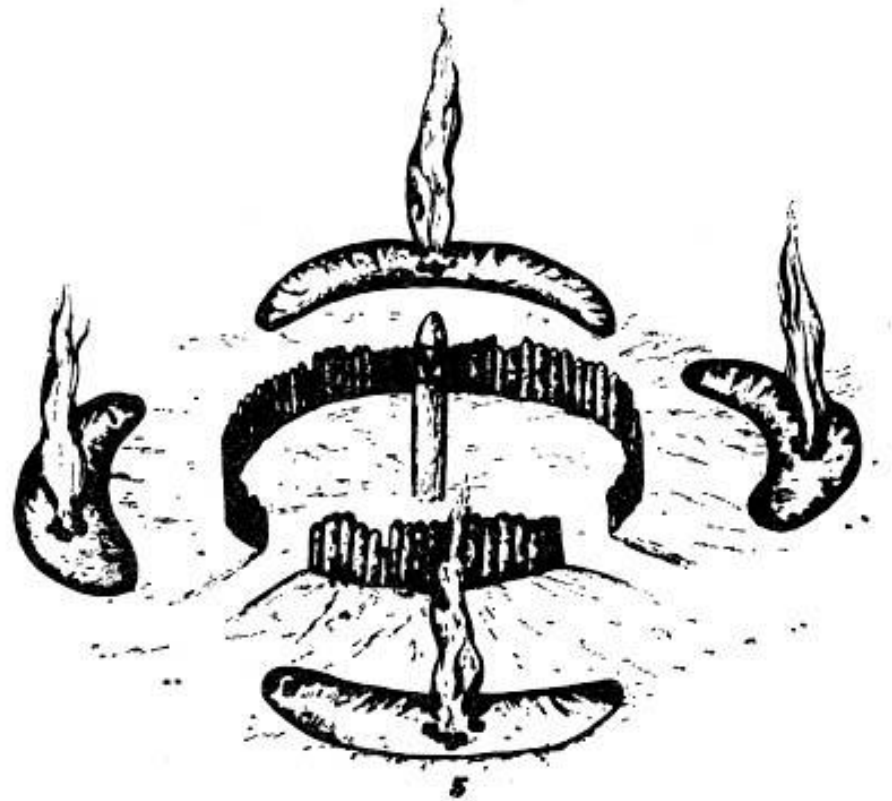
радоўічоў:

Духоўная культура старажытных насельнікаў Беларусі

- Тотэмізм – вера ў роднасць асобнага чалавечага калектыва (рода) з нейкім відам жывёл ці раслін
- Анімізм – вера ў існаванне свету, населенага духамі (душамі)
- Фетышызм – вера ў чароўныя якасці ў асобных неадушаўлённых рэчаў
- Магія

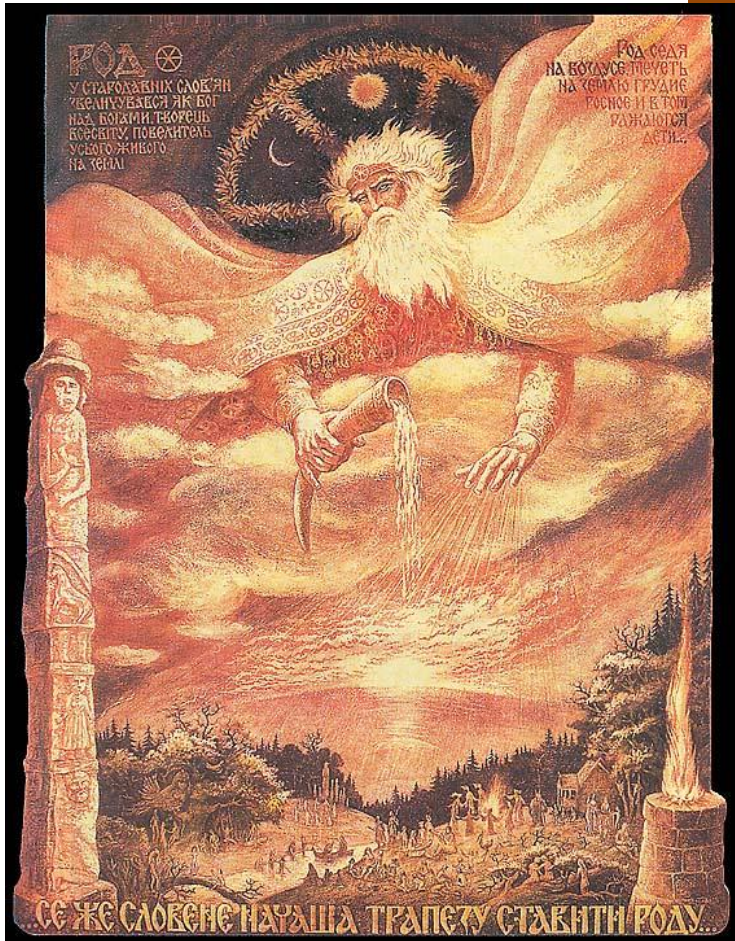
Веравызнанні:

- ❖ Культ продкаў
- ❖ Пакланенне агню
сонцу
- ❖ Вера ў розных
міфічных істот:
- ❖ лесавікоў,
русалак і г.д.



Язычніцкае свяцілішча каля Ходасавіч на Рагачоўшчыне

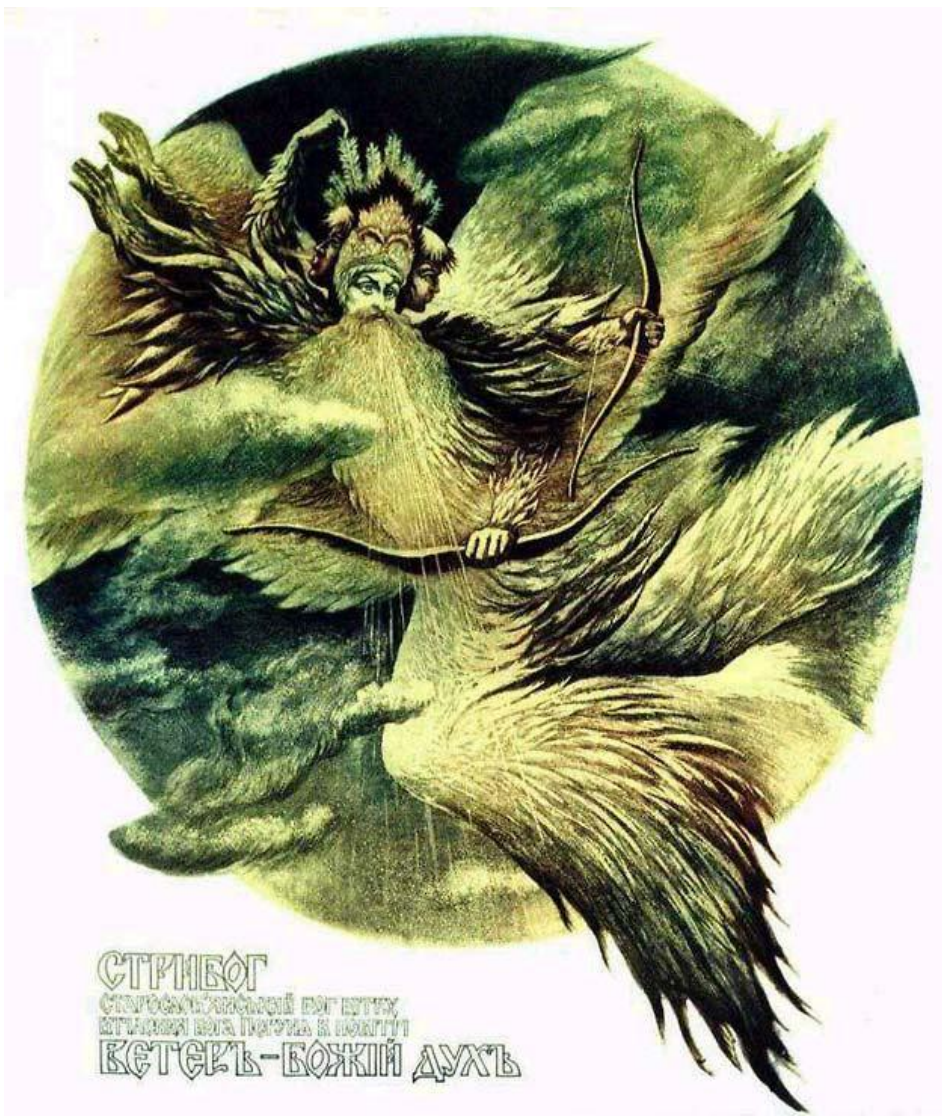
ПАНТЭОН ПАГАНСКИХ БАГОЎ



РОД



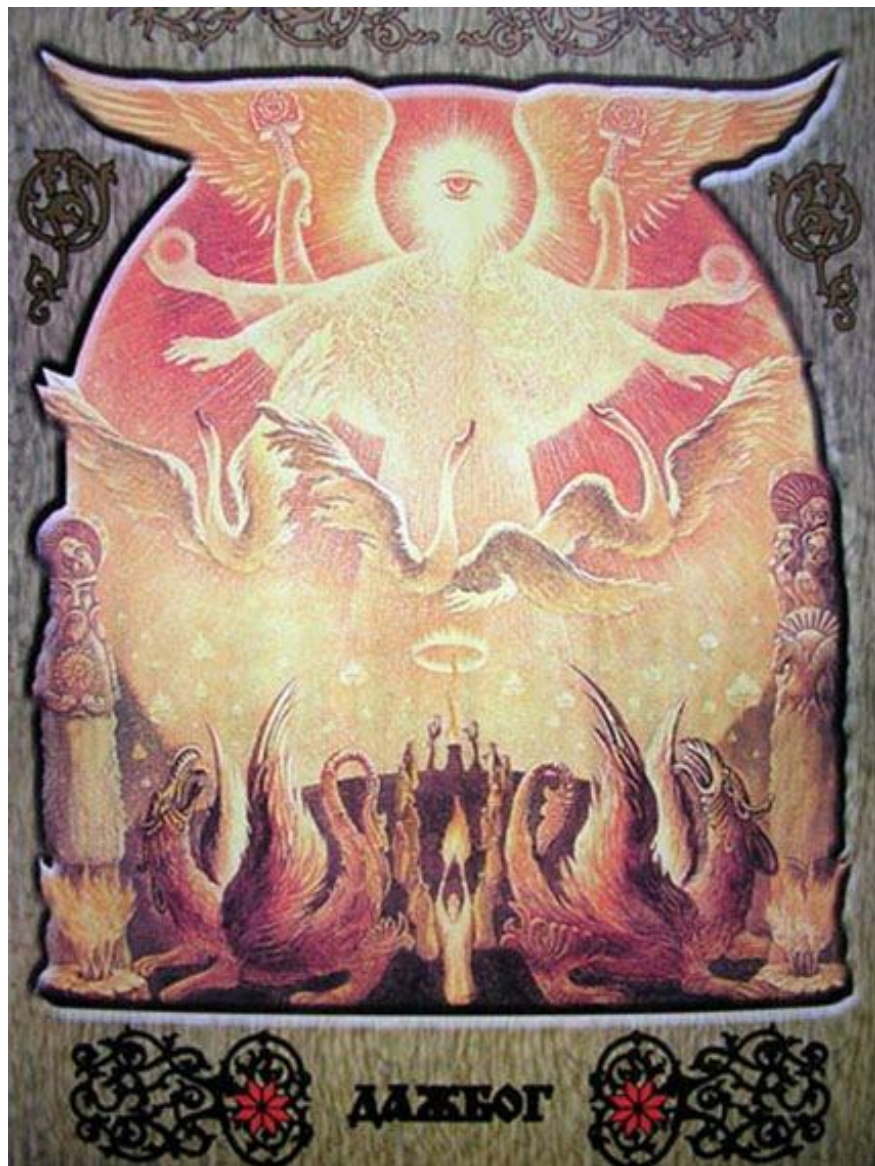
СВАРОГ



СТРЫБОГ
ВІД



СВЯТА



ДАЖБОГ



ПЕРУН



КУПАЛА

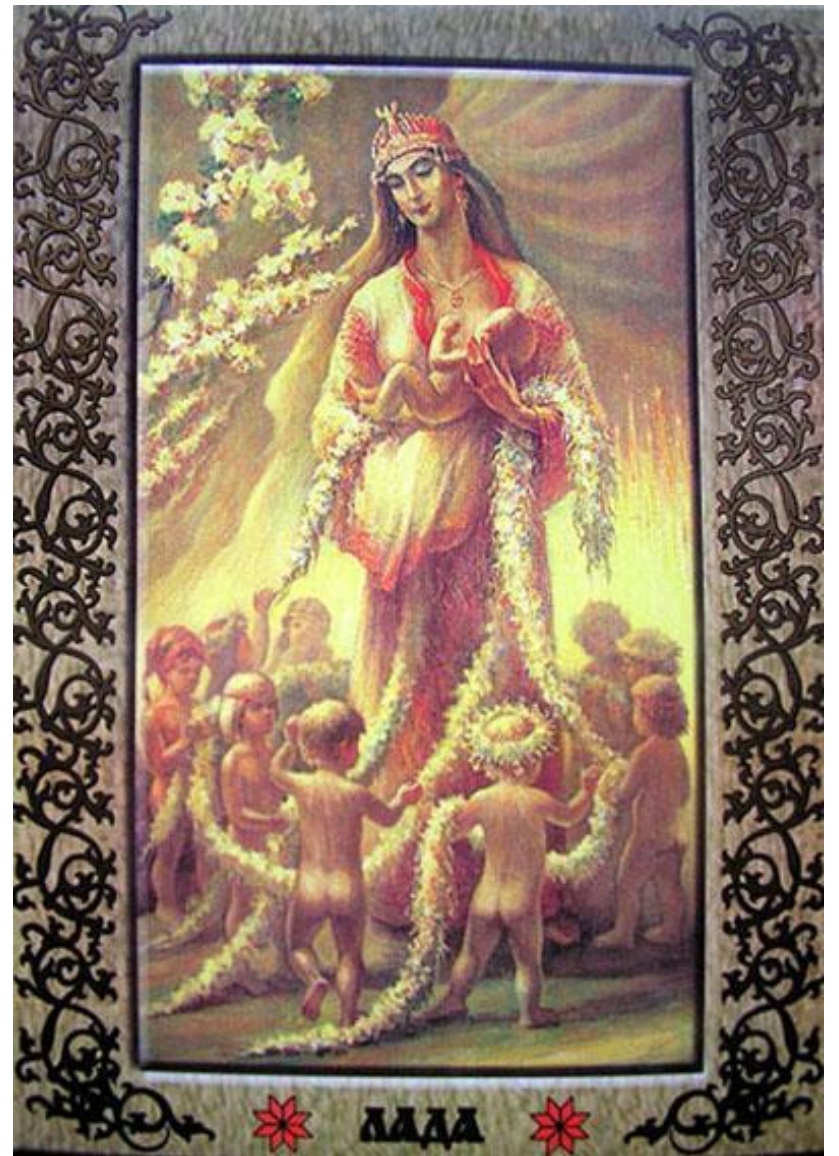
А



ВЕРБ



ТУР



ЛАД



СВАРОЖИЧ
УТ



ПЕРАПЛ



МАКАШ



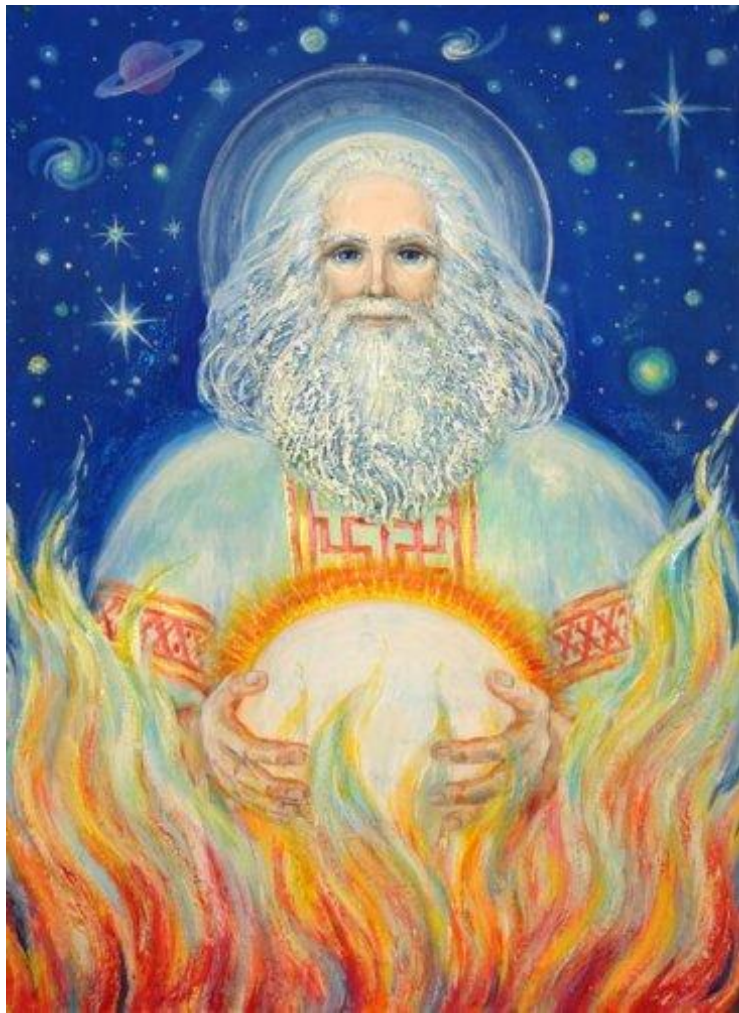
ВЕЛЕС



Ляля
я



Цё ц



ЖЫЦЕНЬ
ЗЯ



ЗЮ

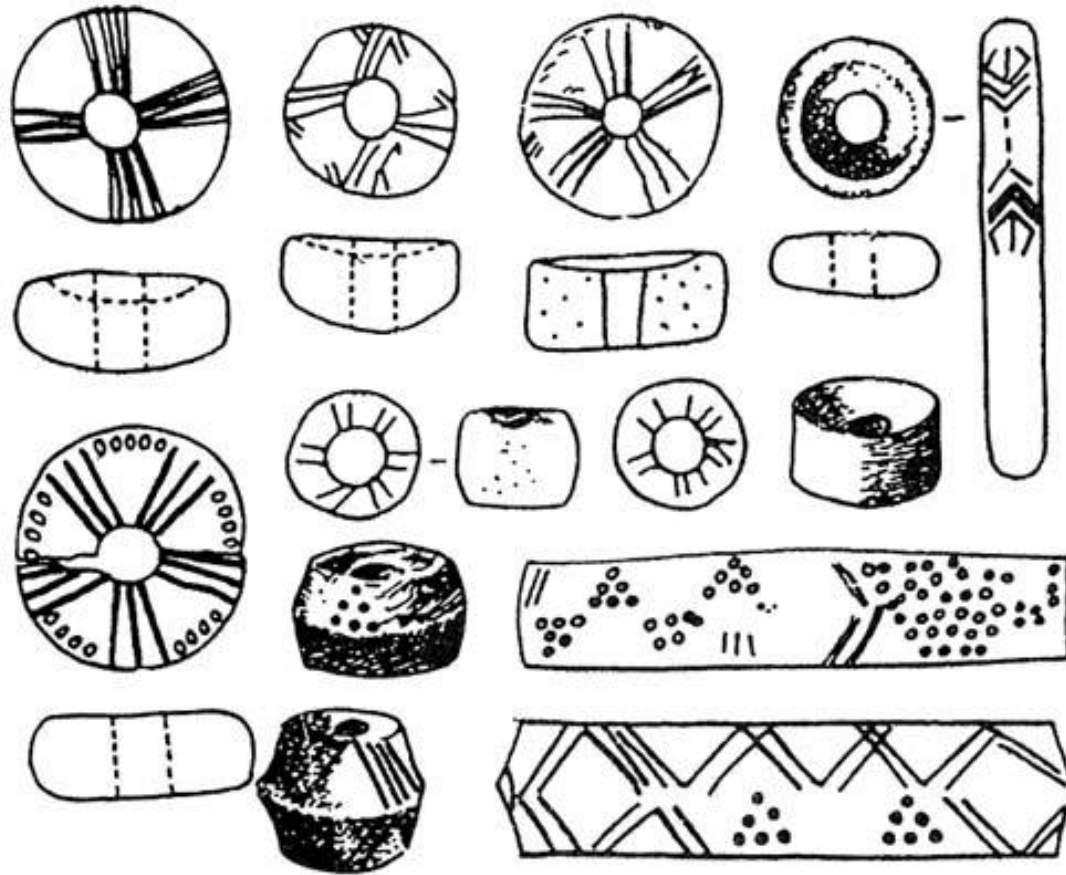


ЗНІЧ
А



ЯРЫЛ

МАСАЦТВА ПЕРШАБЫТНАГА ЧАЛАВЕКА



Гліняныя прасліцы для верацён з арнамантам, у якім адлюстравана Сонца (ад цэнтра адыходзяць прамені)



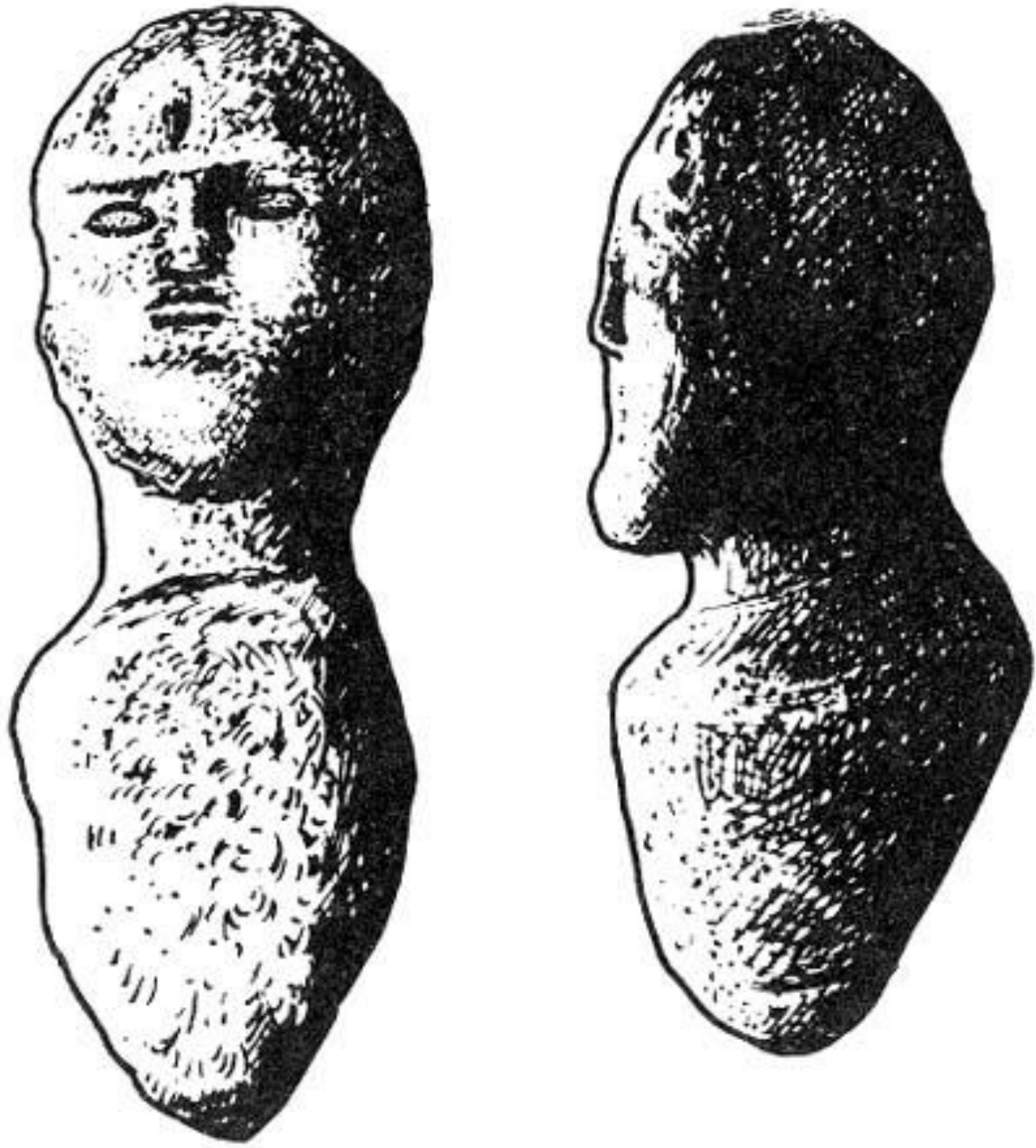
Творы першабытнага мастацтва канца 3 – пач. 2-га тысячагоддзя да н. э. з паселішча Асавец:
драўляная фігурка чалавека, касцяная змяя, галоўка птушкі



Драўлянае божышча з Гомеля



Каменнае божышча са Шклова



Каменная язычницькае божышча са Слоніма