



**Что же такое –  
трудные дети?**

## Терпение – это дерево с горькими корнями, но с отличными плодами

Кто-то, когда-то должен ответить,  
Высветив правду, истину вскрыв,  
Что же такое – трудные дети?  
Вечный вопрос и больной, как нарыв.  
Вот он сидит перед нами, глядите,  
Сжался пружиной, отчаялся он,  
С миром оборваны тонкие нити.  
Словно стена без дверей, без окон.  
Вот они, главные истины эти:  
«Поздно заметили» ... «Поздно учли» ...  
Нет! Не рождаются трудные дети!  
Просто им вовремя не помогли.  
*С. Давидович*



Согласно Закону № 120-ФЗ, в компетенцию образовательных учреждений входят следующие **задачи**:

- Оказание социально – психологической помощи и педагогической помощи несовершеннолетним, имеющим отклонения в развитии или поведении либо проблемы в обучении;
- Выявление несовершеннолетних, находящихся в социально – опасном положении или систематически пропускающих по неуважительным причинам занятия, принятие мер по их воспитанию и получению ими основного общего образования;
- Выявление семей, находящихся в социально – опасном положении;
- Обеспечение организации общедоступных спортивных секций, технических и иных кружков, клубов и привлечение к участию в них несовершеннолетних;
- Осуществление мер по реализации программ и методик, направленных на законопослушное поведение.



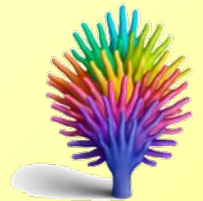
# Профилактика безнадзорности и правонарушений обучающихся -

система социальных, правовых педагогических мер, направленных на выявление и устранение причин и условий, способствующих безнадзорности, правонарушениям, антиобщественным действиям обучающихся, осуществляемых в совокупности с индивидуальной профилактической работой с учащимися и семьями, находящимися в социально – опасном положении.



# Индивидуальная профилактическая работа -

деятельность по своевременному выявлению обучающихся и семей, находящихся в социально – опасном положении, а также по их социально – педагогической реабилитации и (или) предупреждению совершения ими правонарушений и антиобщественных деяний.



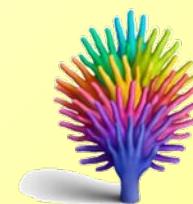
# Несовершеннолетний, находящийся в социально – опасном положении -

обучающийся образовательного  
учреждения, который вследствие  
безнадзорности или беспризорности  
находится в обстановке, представляющей  
опасность для его жизни или здоровья,  
либо не отвечающей требованиям к его  
воспитанию или содержанию, либо  
совершает правонарушение  
антиобщественные деяния.



# Семья, находящаяся в социально – опасном положении -

семья, имеющая учащегося, находящегося в социально – опасном положении, а также семья, где родители (законные представители) обучающегося не исполняют своих обязанностей по его воспитанию, обучению и (или) содержанию и (или) отрицательно влияют на его поведение либо жестоко обращаются с ним.



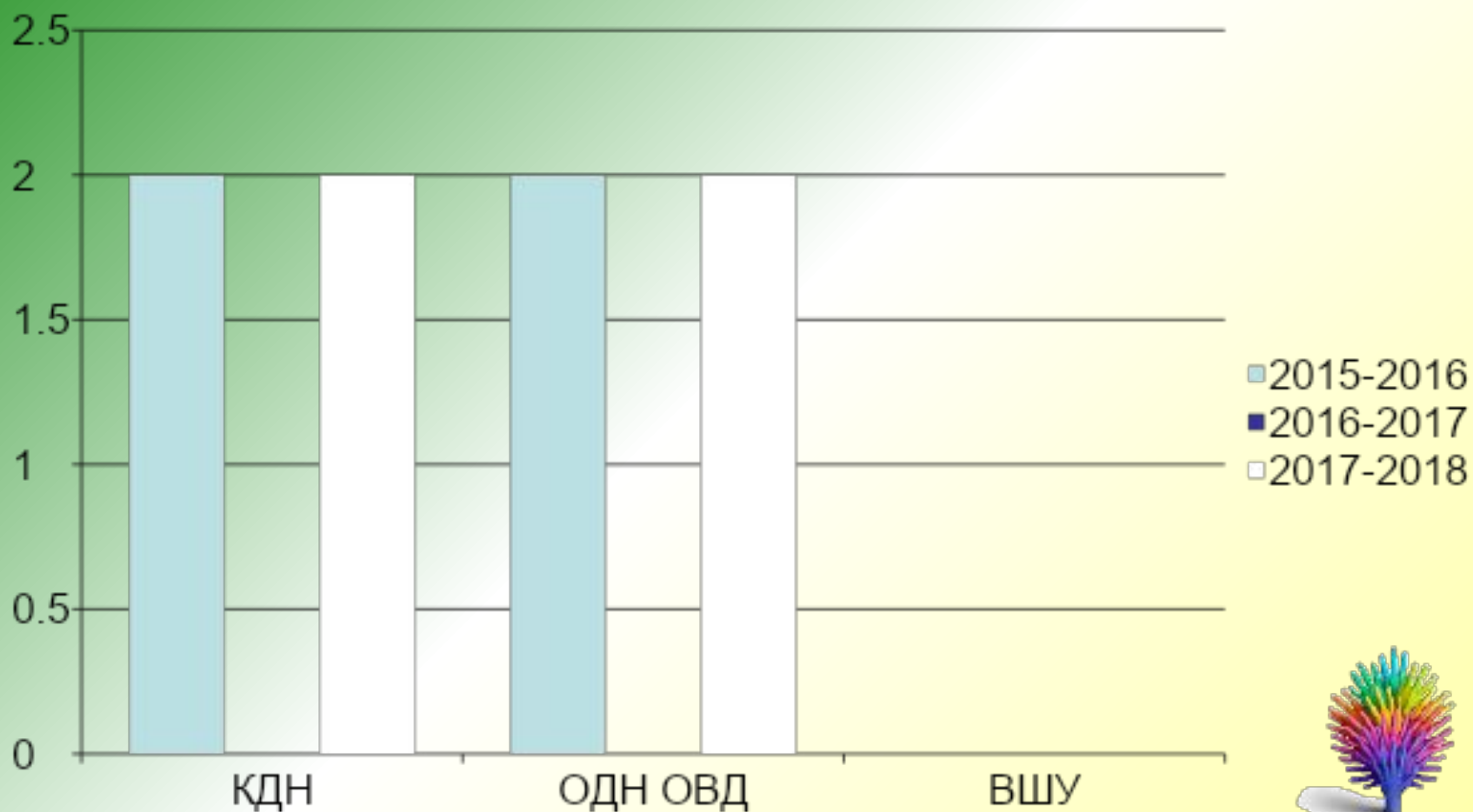
Учет обучающихся и семей, находящихся в социально – опасном положении (внутришкольный учет) – **система индивидуальных профилактических мероприятий**, осуществляемая ОУ в отношении учащегося и семей, находящихся в социально – опасном положении, которая направлена на:

- предупреждение **безнадзорности, правонарушений и других негативных проявлений** в среде обучающихся;
- выявление и устранение причин и условий, способствующих **безнадзорности и правонарушений обучающихся**;
- социально – педагогическую реабилитацию обучающихся и семей, находящихся в социально – опасном положении.





# Мониторинг состоящих на учете



# «Потенциальная группа риска»



- «Потенциальная группа риска»
  - Учащиеся из малообеспеченных семей
  - Учащиеся из неполных семей
  - Учащиеся из семей с высоким уровнем достатка, в которых родители не уделяют достаточного внимания детям
  - Учащиеся из неблагополучных семей
  - Учащиеся, у которых один или оба родителя - инвалиды
  - Опекатьемые дети и подростки
  - Учащиеся из семей мигрантов
  - Учащиеся, имеющие отклонения в развитии

# Взаимодействие

Администрация

с.  
Красноармейс  
кое

КДН

Врач –  
нарколог

Участковы  
й  
инспектор

Центр  
«Семья»

Социальная  
защита

ОДН ОВД



# Профилактику правонарушений осуществляют:

- 11 классных руководителей,
- Заместители директора по учебно – воспитательной работе,
- Директор.



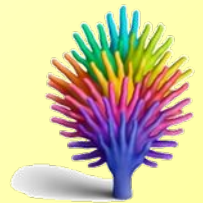
# Классный руководитель:

- Ведет необходимую документацию в своем классе;
- Осуществляет мероприятия по профилактике безнадзорности и правонарушений учащихся в классе;
- Осуществляет индивидуальную профилактическую и коррекционную работу с учащимися и семьями, состоящими на внутришкольном учете.



# Заместитель директора по учебно – воспитательной работе:

- Оказывает организационно – методическую помощь классным руководителям в ведении внутришкольного учета;
- Осуществляет анализ условий и причин негативных проявлений среди обучающихся и определяет меры по их устранению;
- Готовит соответствующую информацию о деятельности образовательного учреждения по профилактике безнадзорности и правонарушений.



# Направления профилактической работы

В России сложились различные направления профилактики:

ИНФОРМАЦИОННО  
Е

ЗАПРЕТИТЕЛЬНОЕ

ПРОФИЛАКТИК  
А

ЛИЧНОСТНО-  
ОРИЕНТИРОВАННОЕ



# Этапы направления профилактической работы

Привлечение необходимых специалистов

Социально – педагогический патронаж  
дезадаптированных несовершеннолетних

Мобилизация воспитательного  
потенциала  
семьи и окружающей среды

Консультативно – разъяснительная работа  
с родителями и педагогами

Раннее выявление детей «группы риска»





# Работа с семьей

осуществление комплексной профилактической работы с семьей в целях восстановления здоровых взаимоотношений между ее членами и профилактика имеющихся отклонений

осуществление диагностической работы с целью выявления типа семейного воспитания, установок родителей по отношению к детям и гармоничности семейных отношений в целом

осуществление информационно-просветительской работы с целью профилактики дисгармонии семейных отношений и нарушений в семейном воспитании;

**«ПРИЧИНЫ ПОСТАНОВКИ  
НА ВНУТРИШКОЛЬНЫЙ  
УЧЁТ и на учёт в  
ПОЛИЦИЮ».**

**НА ВНУТРИШКОЛЬНЫЙ УЧЁТ УЧАЩИЙСЯ МОЖЕТ БЫТЬ ПОСТАВЛЕН: ЗА НАРУШЕНИЕ УСТАВА ШКОЛЫ И ЗАКОНА РФ «ОБ ОБРАЗОВАНИИ», ВЫРАЗИВШИЕСЯ:**

**СИСТЕМАТИЧЕСКИЕ  
ПРОПУСКИ УЧЕБНЫХ  
ЗАНЯТИЙ БЕЗ  
УВАЖИТЕЛЬНОЙ  
ПРИЧИНЫ,  
НЕУСПЕВАЕМОСТЬ.**

Месяц <u>Декабрь</u>		Оценки за месяц	Подпись учителя
Дата и класс	Предметы	ЧТО ЗАДАНО	
Понедельник 26	Торжества	20, 25 впр учить	<i>Л.И.И.</i>
	математика	не задано	
Вторник 27	русск. яз.	не задано	
	литература	учить 12.1 стр.	
Среда 28	русск. яз.	учить 12.1 стр.	
	литература	учить 12.1 стр.	
Четверг 29	биология	§ 28, 29, 30 учить	
	литература	учить 12.1 стр.	
Пятница 30	русск. яз.	учить 12.1 стр.	
	литература	учить 12.1 стр.	
Суббота 31	русск. яз.	учить 12.1 стр.	
	литература	учить 12.1 стр.	

Пропущено уроков \_\_\_\_\_ из них по болезни \_\_\_\_\_  
Количество опозданий на уроки \_\_\_\_\_

Подпись классного руководителя \_\_\_\_\_  
Подпись родителей \_\_\_\_\_

**- АГРЕССИВНОЕ ПОВЕДЕНИЕ В ШКОЛЕ  
(ДРАКИ, ЖЕСТОКОЕ ОБРАЩЕНИЕ ДРУГ С  
ДРУГОМ, УНИЖЕНИЕ ЧЕЛОВЕЧЕСКОГО  
ДОСТОИНСТВА);**



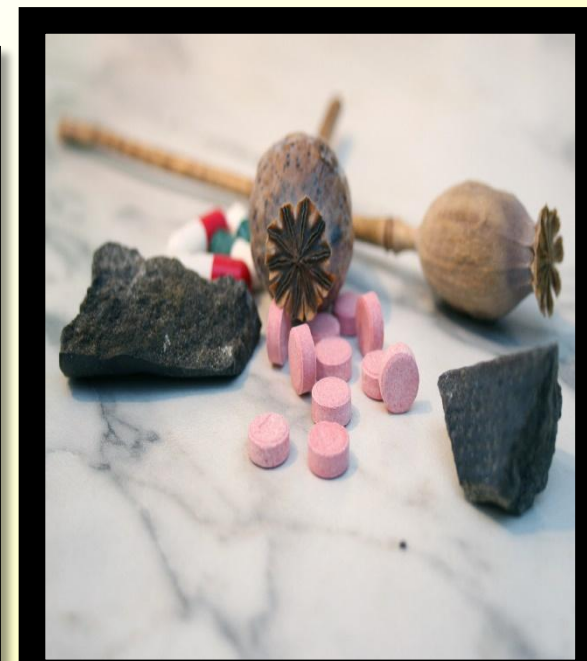
**- СОВЕРШЕНИЕ НЕСОВЕРШЕННОЛЕТНИМ ПРАВОНАРУШЕНИЯ С ДАЛЬНЕЙШЕЙ ДОСТАВКОЙ ЕГО В ОРГАНЫ ПОЛИЦИИ.**



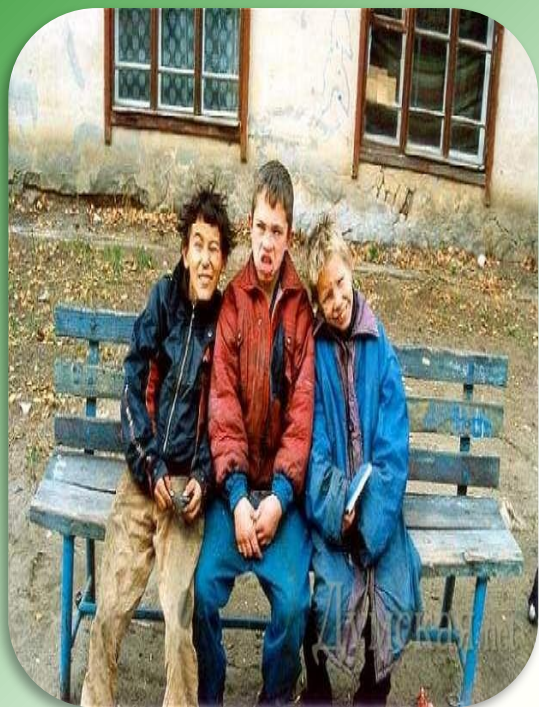
**- УПОТРЕБЛЕНИЕ НЕНОРМАТИВНОЙ ЛЕКСИКИ В ШКОЛЕ И НА ЕЁ ТЕРРИТОРИИ, КУРЕНИЕ В ШКОЛЕ И НА ЕЁ ТЕРРИТОРИИ.**



**- УПОТРЕБЛЕНИЕ СПИРТНЫХ НАПИТКОВ,  
ПСИХОТРОПНЫХ И НАРКОТИЧЕСКИХ  
СРЕДСТВ, А ТАКЖЕ ПОЯВЛЕНИЕ В  
ОБЩЕСТВЕННЫХ МЕСТАХ В НЕТРЕЗВОМ  
СОСТОЯНИИ;**



**- БРОДЯЖНИЧЕСТВО,  
ПОПРОШАЙНИЧЕСТВО, ВОРОВСТВО  
ОБЩЕСТВЕННОГО И ЛИЧНОГО ИМУЩЕСТВА  
ГРАЖДАН;**





# - ЗА ПОРЧУ ШКОЛЬНОГО ИМУЩЕСТВА, ВАНДАЛИЗМ.



**УЧАЩИЕСЯ, НАХОДЯЩИЕСЯ В  
СОЦИАЛЬНО – ОПАСНОМ ОКРУЖЕНИИ  
(СЕМЬЯ, ДВОР, ОБЩЕСТВЕННЫЕ  
УЧРЕЖДЕНИЯ);**



**НА ВНУТРИШКОЛЬНЫЙ УЧЁТ СТАВЯТСЯ СЕМЬИ, НЕ ЗАНИМАЮЩИЕСЯ ИЛИ НЕ В ПОЛНОЙ МЕРЕ ЗАНИМАЮЩИЕСЯ ВОСПИТАНИЕМ ДЕТЕЙ, СЕМЬИ, НАХОДЯЩИЕСЯ В СОЦИАЛЬНО – ОПАСНОМ**



**РЕКОМЕНДАЦИИ ДЛЯ  
ПОСТАНОВКИ НА УЧЁТ  
УЧАЩЕГОСЯ, А ТАКЖЕ ЕЁ  
ПРИЧИНЫ ДАЁТ, ПРЕЖДЕ ВСЕГО,  
КЛАССНЫЙ РУКОВОДИТЕЛЬ, А  
ТАКЖЕ УЧИТЕЛЯ, РАБОТАЮЩИЕ В  
ДАННОМ КЛАССЕ,  
АДМИНИСТРАЦИЯ ШКОЛЫ.**

# Постановка на учет

- • по заявлению классного руководителя;
- • по заявлению администрации школы;
- • в результате совершения несовершеннолетним деяния, за которое установлена административная ответственность;
- • в результате совершения несовершеннолетним деяния, за которое установлена уголовная ответственность.

# Документы для постановки на ВШУ

---

- • заявление классного руководителя о постановке на учет;
- • характеристика несовершеннолетнего;
- • акт посещения несовершеннолетнего на дому;
- • справка о профилактической работе с несовершеннолетним;
- • выписка оценок за текущую четверть.

# На внутришкольный учет ставятся семьи:

- Семьи, не исполняющие обязанностей по воспитанию, обучению и (или) содержанию своих детей;
- Семьи, где родители (законные представители) злоупотребляют наркотиками и спиртными напитками;
- Семьи, отрицательно влияющие на поведение несовершеннолетних, вовлекающие их в противоправные действия (преступления, бродяжничество, попрошайничество, проституцию, распространение и употребление наркотиков, спиртных напитков и т.д.);
- Семьи, допускающие в отношении своих детей жестокое обращение и насилие;
- Семьи, имеющие детей, находящихся в социально – опасном положении и состоящих на учете в ОУ, а также, состоящие на учете в ОДН, КДН, отделе опеки и попечительства, управлении социальной защиты.



# Снятие с внутришкольного учета учащихся или семей

- По решению Совета профилактики ОУ на основании совместного представления социального педагога и классного руководителя.

Кроме того с внутришкольного учета снимаются учащиеся:

- окончившие ОУ;
- сменившие место жительства или перешедшие в другое ОУ;
- направленные в специальные учебно – воспитательные учреждения.





# Механизмы воздействия по мере необходимости:

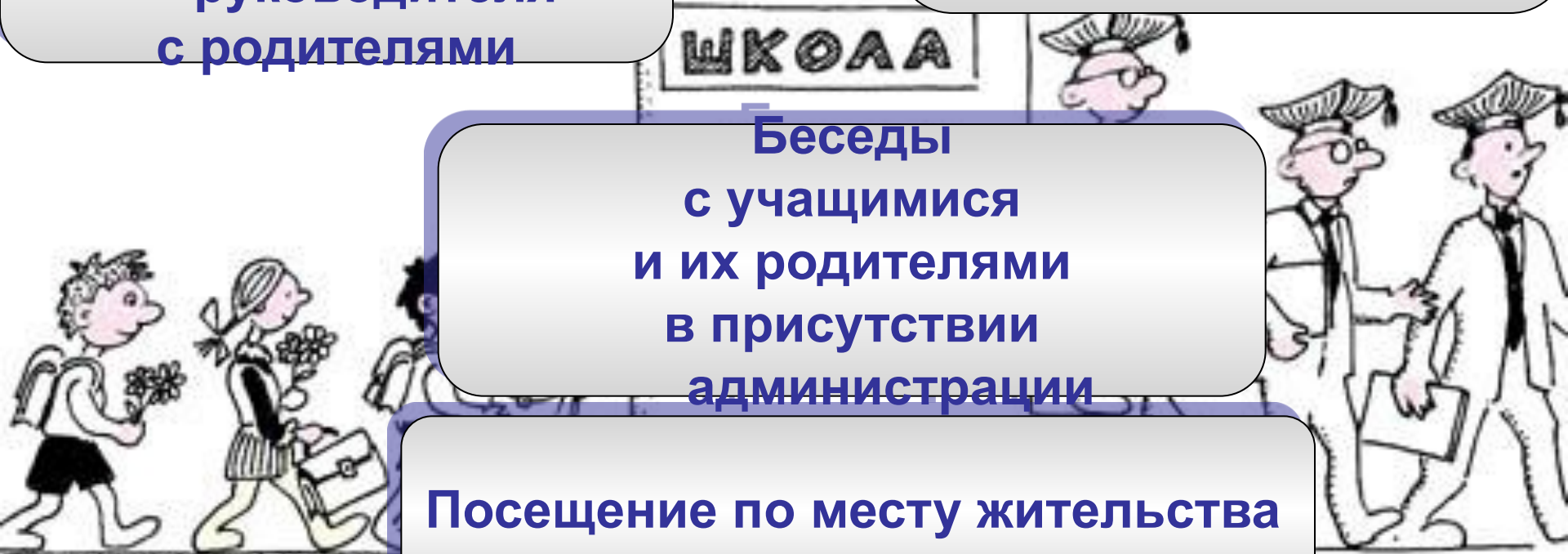


Индивидуальные  
беседы  
классного  
руководителя  
с родителями

Индивидуальные  
беседы  
классного  
руководителя  
с учащимися

Беседы  
с учащимися  
и их родителями  
в присутствии  
администрации

Посещение по месту жительства



# Механизмы воздействия ежемесячно:



Контроль успеваемости со стороны  
зам. директора по УВР

Заседание Совета профилактики

Контроль посещаемости со стороны  
зам. директора по УВР



# Механизмы воздействия ежедневно:



Контроль успеваемости со стороны  
классного руководителя

Контроль посещаемости со стороны  
классного руководителя



# Алгоритм действий классного руководителя ОУ по составлению социального паспорта класса

## предупреждению правонарушений



- 2  
•Раннее выявление детей «группы риска»
- 3  
•Подготовка документов для постановки на ВШУ
- 4  
•Информирование должностных лиц
- 5  
•Разработка индивидуальной карты социального и психолого – педагогического сопровождения
- 6  
•Вовлечение учащегося в организованную внеурочную занятость
- 7  
•Осуществление ежедневного контроля за посещаемостью и успеваемостью обучающегося
- 8  
•Организация индивидуальной работы с родителями
- 9  
•Анализ социальной адаптации учащегося
- 10  
•Подбор и направление материалов на Совет профилактики для решения вопросов

# «Программа-минимум»

Классный руководитель обязан в этот же день узнать причину отсутствия учащегося в школе

Если в течении трёх дней по неуважительной причине ребёнок отсутствует, классный руководитель пишет докладную на имя директора школы.

Если на следующий день учащийся отсутствует в школе – посещение по месту жительства классным руководителем совместно с членами од. комитета с целью установления причины отсутствия и выяснения обстановки в семье.



# **Механизмы воздействия по решению Совета профилактики:**

**Постановка на внутришкольный учет**

**Направление ходатайства в КДН**

**Направление ходатайства в ОДН ОВД**

**Направление ходатайства в соцзащиту...**



**ДОРОГИЕ КОЛЛЕГИ!  
ПОМНИТЕ!**

**Нет ребенка, который не  
хотел бы стать лучше.**

**Поможем ему в этом!**



# Ресурсы

- [http://img0.liveinternet.ru/images/attach/c/0/38/126/38126584\\_32833656\\_40.jpg](http://img0.liveinternet.ru/images/attach/c/0/38/126/38126584_32833656_40.jpg) трудный подросток
- <http://vision.rambler.ru/public/arishamarishkina/1/127/formula-vzaimodeystviya-mej-du-nami.jpg> взаимодействие
- <http://soopr.narod.ru/laws/gerb.gif> Федеральный закон
- <http://natur-mag.ru/images/1111/aa4c22205dce.png> школьник
- [http://www.nr.edu/library/courseguides/untitled\\_clip\\_image002\\_0016.gif](http://www.nr.edu/library/courseguides/untitled_clip_image002_0016.gif) контроль успеваемости
- <http://img.sunhome.ru/UsersGallery/032005/2154757.jpg> школа

