


# ДЕНТАЛЬНАЯ ИМПЛАНТАЦИЯ ЗУБОВ



# План

- **Дентальная имплантация**
- **Виды имплантов**
- **Плюсы имплантантов перед несъемным протезированием**
- **Плюсы установки имплантов перед съемным протезированием**
- **Противопоказания, кто не сможет установить имплантанты**
- **Проблемы связанные с возможным отторжением импланта**

- 
- Имплантация зубов - позволяет решить множество проблем связанных с потерей одного или нескольких зубов. Современная дентальная имплантация не только поможет избежать съёмного протезирования но и позволит сохранить соседние с утраченным зубы.

**1** Пластиночные внутрикостные, также известные как эндооссальные.

Подобные импланты используют при истончении костной ткани пациента или, если винт прочих имплантов не помещается в кости. У такого импланта корень – это тонкая пластина, которая имеет изломанную форму. Именно подобная форма обеспечивает максимальную устойчивость имплантов. Состоят эти имплантаты из верхней и корневой частей. На верхнюю часть – позже будут устанавливаться протезы, а корневая – обеспечивает устойчивость имплантата. Структура подобных имплантатов

имеет пористость, что максимально улучшает приживаемость в кости. Как и любые другие импланты, пластичные имеют свои положительные и отрицательные черты. К положительным относится цена, потому что подобный вид зубных имплантантов стоит в три раза меньше чем установка корневого. Отрицательная – это меньшая надежность, чем у корневых, но не всегда последний можно установить. Используют этот вид зубных имплантов в тех случаях, когда челюстная кость очень тонкая или при проведении имплантации передних зубов. Такой вид встречается среди [имплантов Zimmer](#).



**2** Корневидные имплантанты. У них корневая система более приближена к настоящему корню. Корневые импланты имеют свои виды имплантов зубов:

- Цилиндрические. Подобные имплантанты имеют пористую поверхность, что обеспечивает прорастание тканей внутрь имплантов и получается надежная соединительная связь. Иначе подобный вид держаться не будет, так как не имеет резьбы. Однако цилиндрическая система восстановления зубного ряда спустя некоторое время становится полноценной частью вашей челюсти.
- Винтовые. Это один из наиболее распространенных видов. Он имеет резьбу, за счет которой крепится в костной лунке. Их уникальная форма позволяет максимально быстро прижиться имплантом в кости. Используют корневые импланты практически везде, если не требуется какой-либо другой вид. Причем даже при недостатке костной ткани можно установить именно корневой вид, просто перед установкой проводится наращивание костной ткани. Одним из производителей данного вида является фирма [Биогоризонт](#).



*Корневидные имплантанты*

Узнайте больше о фирме [Биогоризонт](#)

**3** Субпериостальные импланты. Это особый вид имплантов, со сложной структурой, которые устанавливаются под десну. Но такая их установка диктует свои условия – субпериостальные имплантанты имеют большую металлическую конструкцию, иначе их устойчивость была бы под вопросом. При этом, стоит заметить, что во время установки подобного вида имплантов кость не подвергается воздействию. Такие имплантаты устанавливаются тем, кто имеет тонкую кость, но не хотят ее наращивать в силу каких-то своих причин.



*Субпериостальные  
импланты*



4

Эндодонтические стабилизированные. Это тот вид имплантатов, который устанавливается непосредственно в настоящий зуб. Они не подойдут, если вы хотите восстановить утраченный зуб, зато просто незаменимы при укреплении ослабленного или расшатанного. Их установка заключается во вкручивание штифта сквозь корень зуба, который нужно укрепить. Он довольно быстро приживается и не имеет такого уровня травматичности, как другие виды. Применяют его при необходимости укрепить зуб, после проведения лечения зуба, вследствие которого была утрачена часть корня и прочие подобные ситуации. Среди преимуществ таких имплантов можно отметить отсутствие травмирования кости, сохранность собственного зуба, одноэтапный процесс установки.



*Эндодонтические  
стабилизированные*

стабилизированные

**5** Комбинированные импланты. Это такой вид имплантатов, в котором соединили в едином корневой и пластиночный вид. Такие виды протезов являются сугубо индивидуальными и отличаются между собой в каждом конкретном случае. Подобный вид имеет большое разнообразие.

Итак, какие бывают комбинированные импланты зубов:

- пластичный, его также можно назвать традиционным. Гибрид основных видов имплантатов – пластиночного и корневого, который выглядит как пластина с тонким винтом, расположенным по центру;
- дисковой вид, который создается для особо сложных случаев, когда нет возможности установить классический вид, если кость атрофирована или ослаблена;
- чрезкостные импланты известны как клинические. Они устанавливаются в разрез в подбородке, так как не имеют другой возможности установки.



*Комбинированные импланты*



6 Внутрислизистные импланты. Подобные виды имплантов зубов в основном используются в верхней челюсти, когда атрофируется альвеолярный отросток. Протез в этом случае носится на протяжении недели, после чего проводится чистка и уход за ним. В подобном случае к кости особых требований не предъявляется, однако слизистая должна иметь толщину от 2 мм.



*Внутрислизистные  
импланты*

7 Мини-импланты. Размеры подобных имплантов значительно отличаются от остальных. Это тоненькие винтики из титанового сплава и съемный протез. Их можно рассматривать как отличный вариант практически для всех, так как они почти не имеют противопоказаний. Приятно и то, что их стоимость относительно небольшая, а срок **установки имплантов** — минимален.

# Что такое дентальный имплант?

- Имплант представляет из себя специальную конструкцию, которая при помощи хирургического вмешательства надёжно фиксируется и срастается с костной тканью пациента.

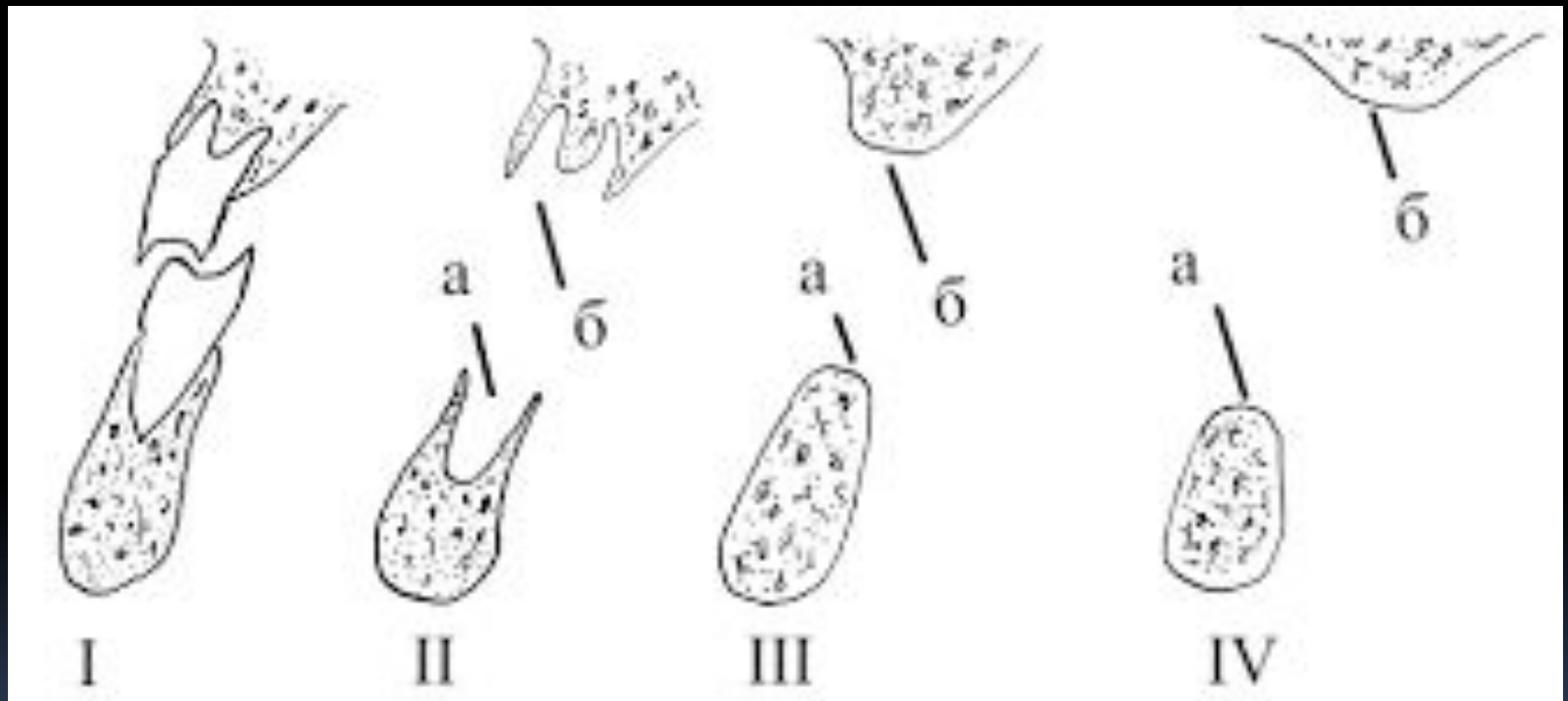
Одной из деталей импланта является **абатмент**, который нужен для соединения корневой части импланта и коронки. Он может быть изготовлен из металла или циркония. Коронка, в свою очередь, устанавливается на абатмент и изготавливается из металлокерамики или, также, из циркония.

Изготовленные из циркония абатменты и коронки, чаще всего устанавливаются в передней части челюсти.






# Атрофия альвеолярного отростка после удаления зуба



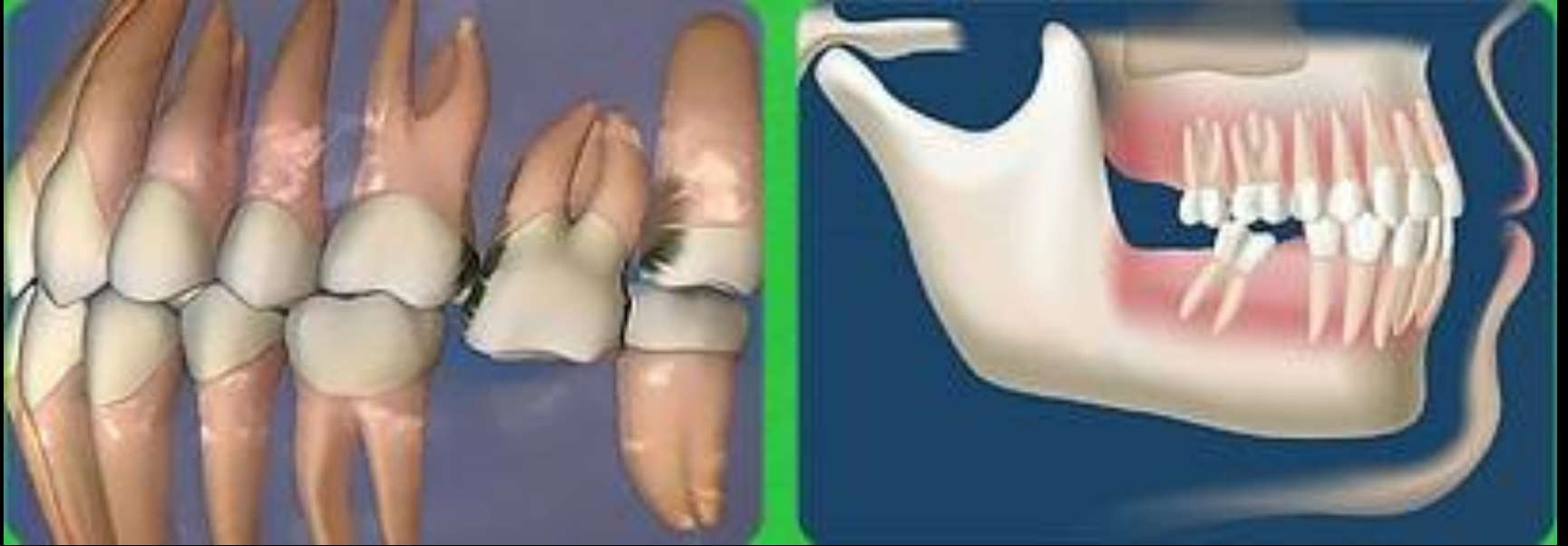
# Показания к имплантации зубов:

После потери зуба, в полости рта, а именно в костной части, где был утраченный зуб, начинается процесс уменьшения костной ткани (атрофия). Этот процесс начинается сразу после потери зуба, именно по этому с имплантацией лучше не тянуть. В первый год костная ткань потеряет 25% своего объёма. Дальше этот процесс будет продолжаться, и через 4-5 лет после потери зуба, объём костной ткани уменьшится на половину. Не нужно говорить, как сильно это затруднит **имплантацию зубов**, ведь имплантант должен вживляться именно в кость, в то место где был зуб раньше.



- 
- Между тем, от потери зуба и дальнейшей атрофии костной ткани, будет страдать весь ряд зубов. Зубы, которые раньше получали опору, станут наклоняться в промежуток, который образуется после удаления. Соответственно, начнёт меняться прикус, что неизбежно приведёт к тому, что и остальные зубы будут расползаться, между ними будут образовываться щели, нагрузка на них будет увеличиваться, а плохо пережёванная пища будет вызывать проблемы с желудком, что скажется на всём состоянии здоровья человека.

При этом, запущенные случаи будут вызывать деформацию на лице, будут появляться морщины и складки.



# Несъемный протез вместо импланта?

▪

У многих пациентов бытует мнение, что "мостовидный" протез будет надёжно служить и поможет решению многих проблем и заменит собой установку имплантантов.

Для начала, протез потребует обточки зубов, которые находились рядом, а так же из них нужно будет удалить нерв. Как вы понимаете, удаление нерва из здорового зуба процедура не только малоприятная но и совершенно не полезная.

Нагрузка при жевании будет приходиться в первую очередь на соседние зубы, а не на челюсть, что приведёт к тому, что зубы будут наклоняться и раскачиваться. В конечном итоге это приведёт к поломке протеза, и что самое важное, чаще всего это происходит вместе с опорными зубами. Отсрочив имплантацию зубов, вы приобретёте множество проблем, а установить имплантант будет гораздо сложнее.





# Плюсы установки имплантов перед съёмным протезированием:

Многие пациенты привыкают к своим съёмным протезам и не хотят с ними расставаться. Кто-то боится хирургических операции, которые нужны для имплантации. Для такой категории пациентов существует методика изготовления блочной конструкции, которая устанавливается на двух-четырёх имплантах. Эти импланты устанавливаются в передней части челюсти, что позволяет закрепить съёмный протез и обеспечить механическую фиксацию.





# Противопоказания

## 1. Абсолютные противопоказания по установке имплантантов:

- Инфаркт миокарда или инсульт, перенесённые пациентом недавно.
- Проблемы пациента с стенокардией.
- Повышенное или высокое кровяное давление, которое нельзя контролировать.
- Если у пациента диабет первого типа или выраженный сахарный диабет второго типа.
- Заболевания щитовидной железы в тяжелой форме.
- Ухудшенное свёртывание крови.
- Если пациент страдает эпилепсией.
- Если у пациента СПИД.
- Осложнения связанные с туберкулёзом и туберкулёз.
- Инфекционные заболевания в острой форме.
- Различные расстройства связанные с психикой.
- Рак и различные опухоли в виде злокачественных новообразований.
- Всевозможные заболевания соединительных тканей типа склеродермии, которые сделают невозможным процесс установки имплантанта.
- Заболевания слизистой полости рта, например, волчанка красная, афтозный стоматит и др.
- Неправильный тонус жевательных мышц (пациенту сложно открывать рот).

- **2. Противопоказания, которые нужно устранить перед установкой имплантантов.**

- Пародонтит.
- Неправильный прикус.
- Заболевания слизистой оболочки полости рта.
- Атрофия костной ткани.
- Диабет.
- Заболевания щитовидной железы.

После устранения этих противопоказаний установка имплантантов возможна после специальной подготовки и медицинского обследования. У больных сахарным диабетом и общими компенсированными заболеваниями в случае грамотной и правильной подготовки, имплантанты приживаются и надёжно служат, примерно в 85-95% случаев. Имплантация у курящих чревата риском отторжения имплантанта, токсины препятствуют быстрому заживлению после операции, а так же ухудшают иммунитет в полости рта. Всем своим пациентам мы советуем перед имплантацией бросить курить.

-