

Диагностический портфель учителя

Знакомство с методиками:

- Определение интеллектуальной готовности к школьному обучению;
- Уровень речевого развития;
- Определение ведущей руки;
- МПТ. Экспресс-диагностика эмоционального комфорта и личностных особенностей;
- Исследование детской одаренности;

**Образное мышление –
основной вид мышления в
младшем школьном
возрасте!**

Оценка сформированности образных представлений :

- Нарисовать человека;
- Срисовать с натуры какой-либо предмет;
- Собрать простой рисунок из различных частей;
- Собрать рисунок по схеме из деталей.

При этом оцениваются:

- Степень подробности рисунка человека;
- Точность изображения общей формы и пространственного соотношения частей;
- Соблюдение относительных размеров;
- Ориентировка в схеме;
- Понимание инструкции, длительность подготовки к работе, необходимость помощи и подсказки;
- Способность внести исправления по ходу работы.

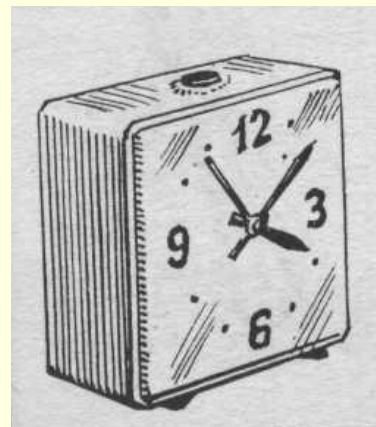
Беседа:

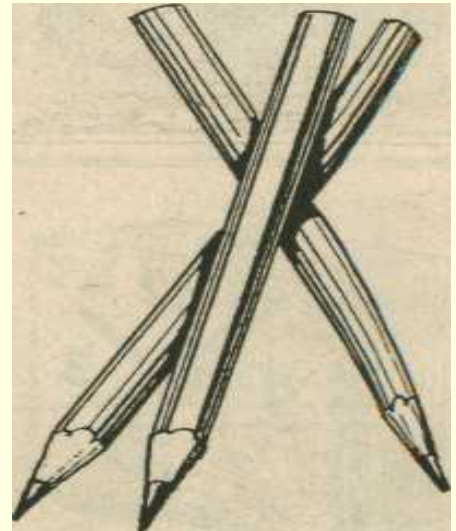
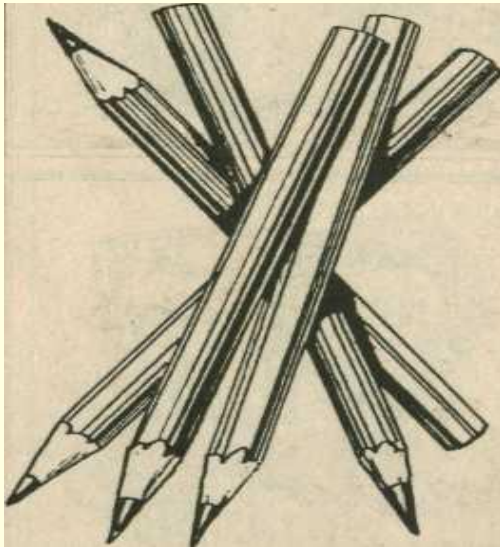
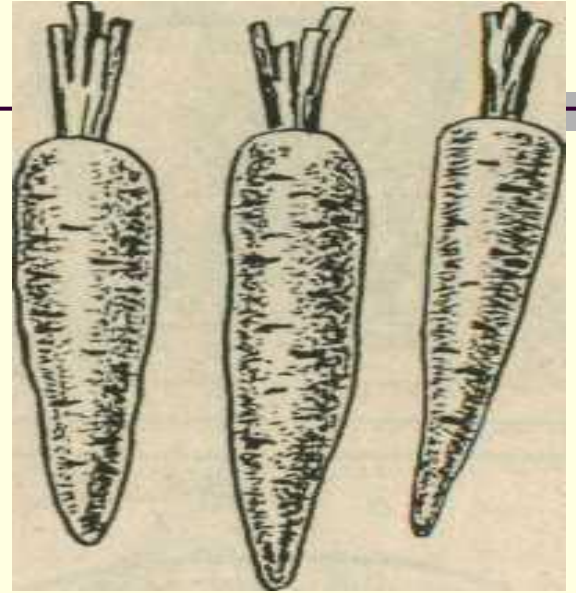
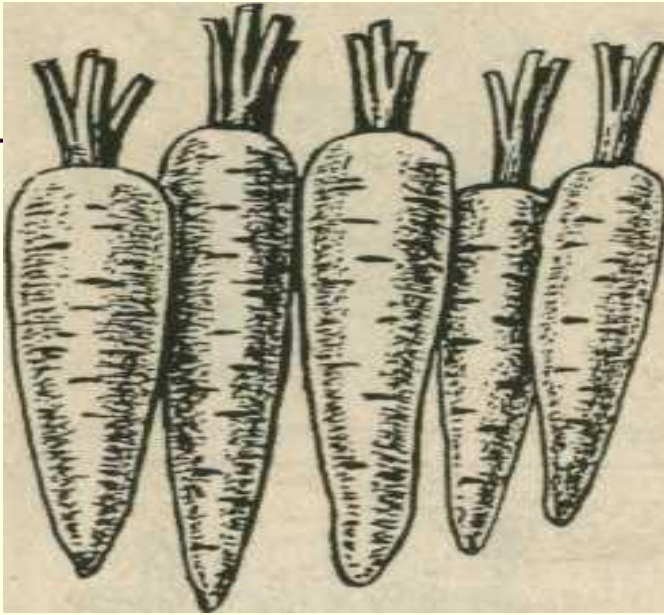
- способностью обобщать;
- сравнивать объекты;
- классифицировать;
- выделять существенные признаки,
- делать выводы;
- широта образных и пространственных представлений;
- соответствующее возрасту речевое развитие;
- познавательная активность.

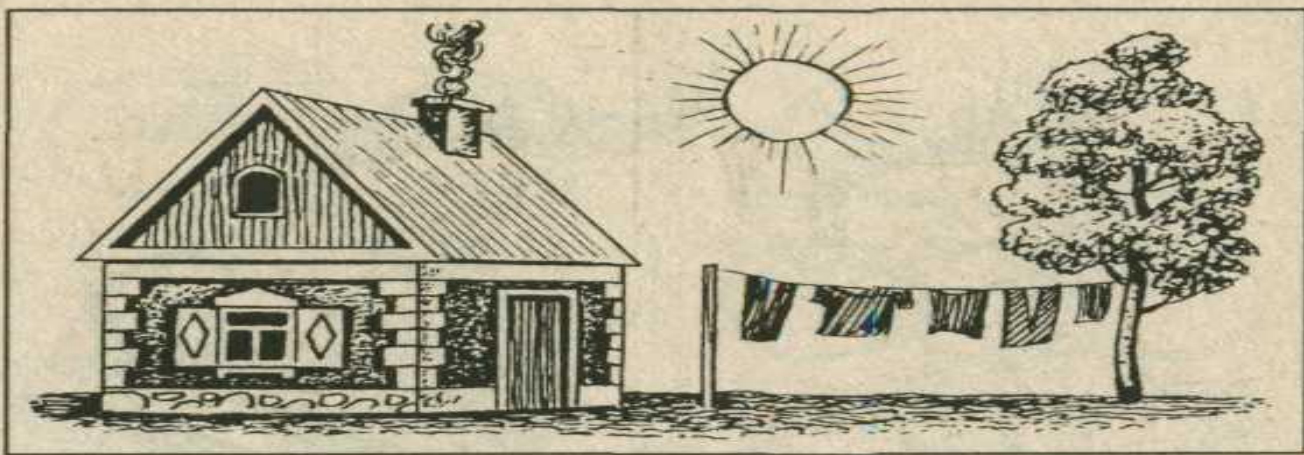
Какой рисунок лишний?

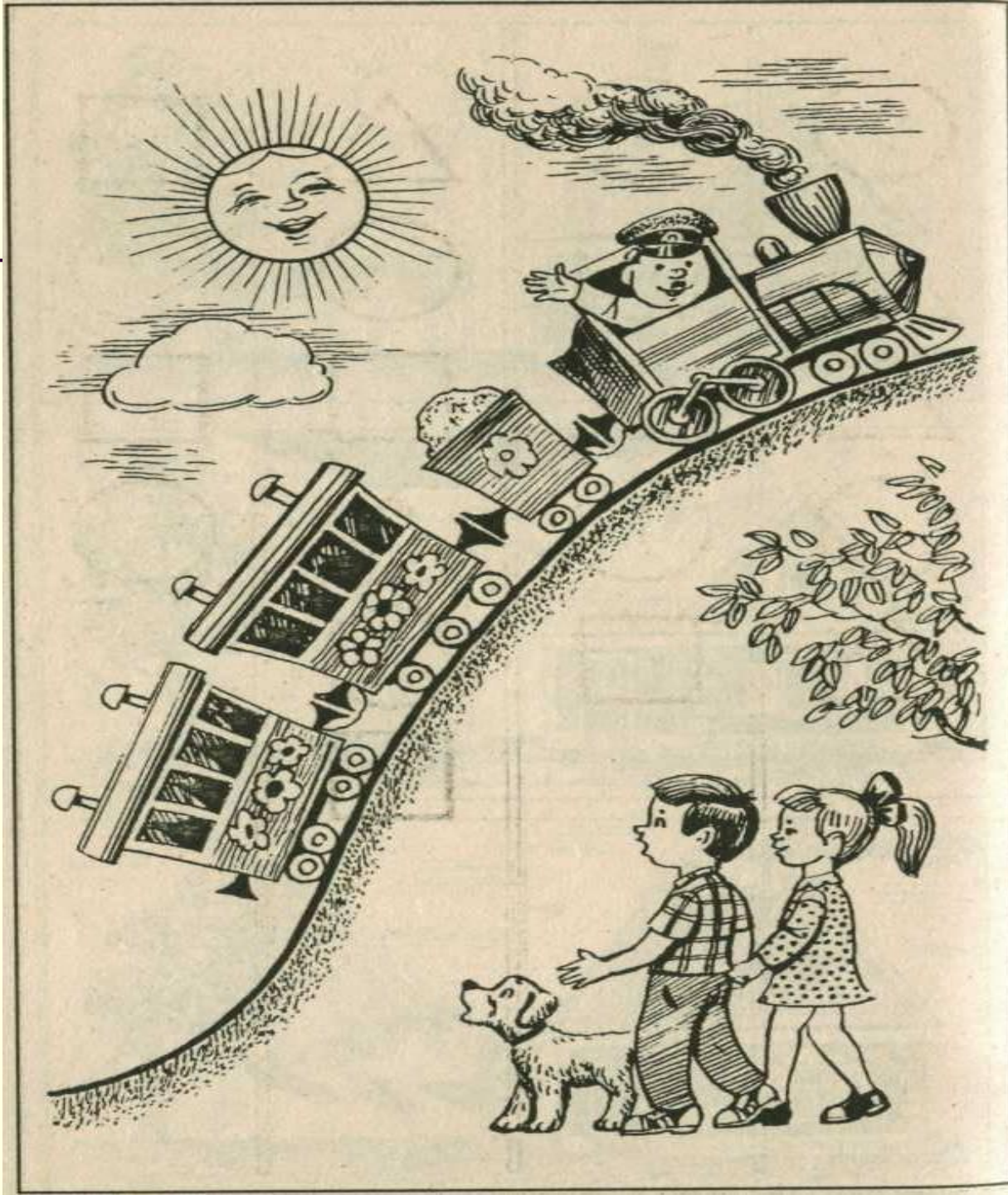


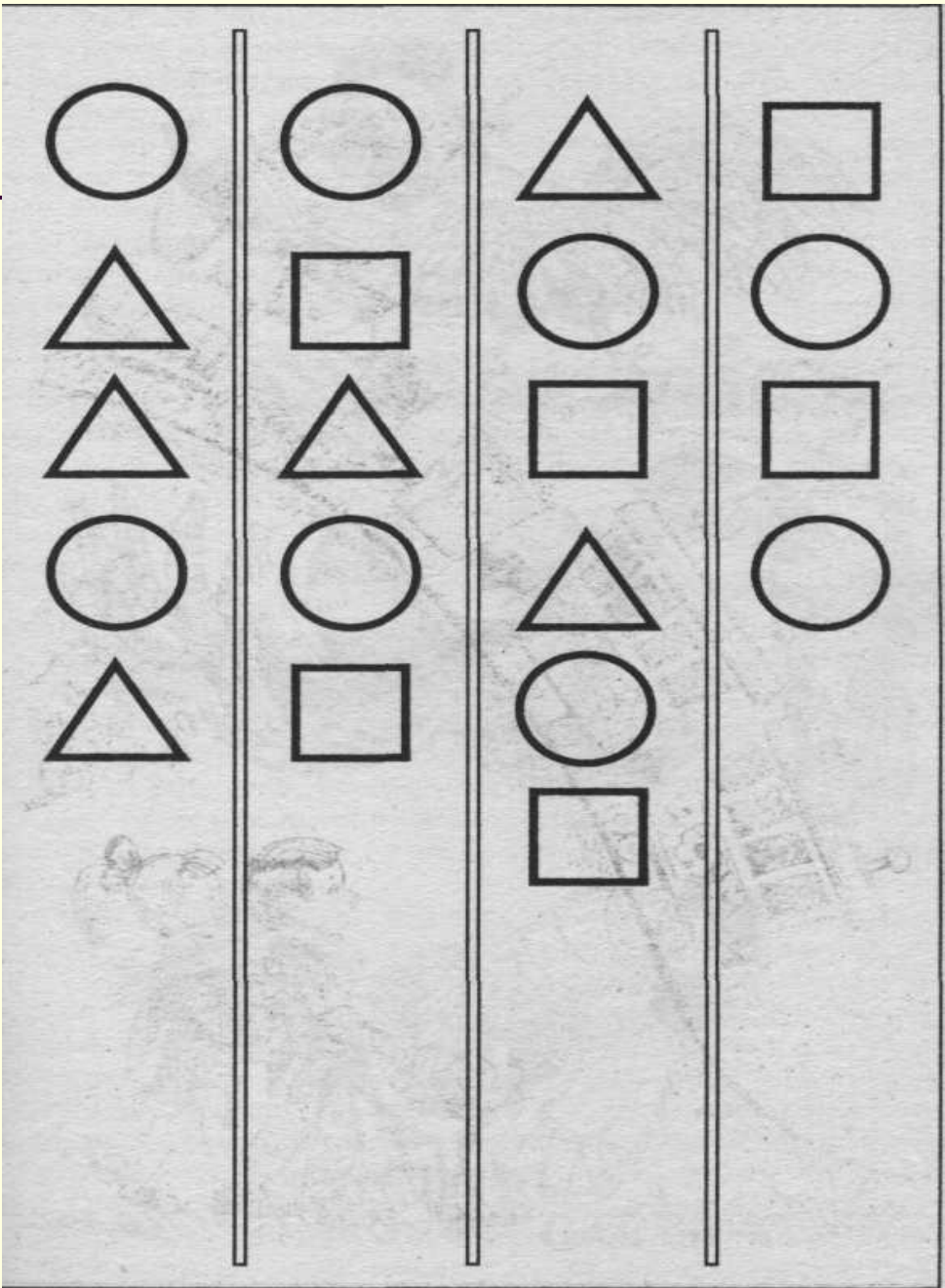
Где посуда?













Оценка речевого развития:

- Запас слов и умение правильно подобрать слова;
- Способность правильно строить предложения;
- Грамматическая правильность речи (падежи, числа, согласование слов);
- Понимание (способность правильно оценить и понять ситуацию, составить короткий рассказ);
- Способность понимать вопросы и пространно отвечать на них;
- Качество произношения звуков и артикуляции;
- Темп речи, владение интонацией и голосом.

Для проверки качества звукопроизношения

- сонорные — [р] (твердый и мягкий), [л] (твердый и мягкий);
- свистящие — [с] (твердый и мягкий), [з] (твердый и мягкий);
- шипящие — [ж], [ш], [ч], [щ].

рак — ведро — топор;

рис — гриб — фонарь

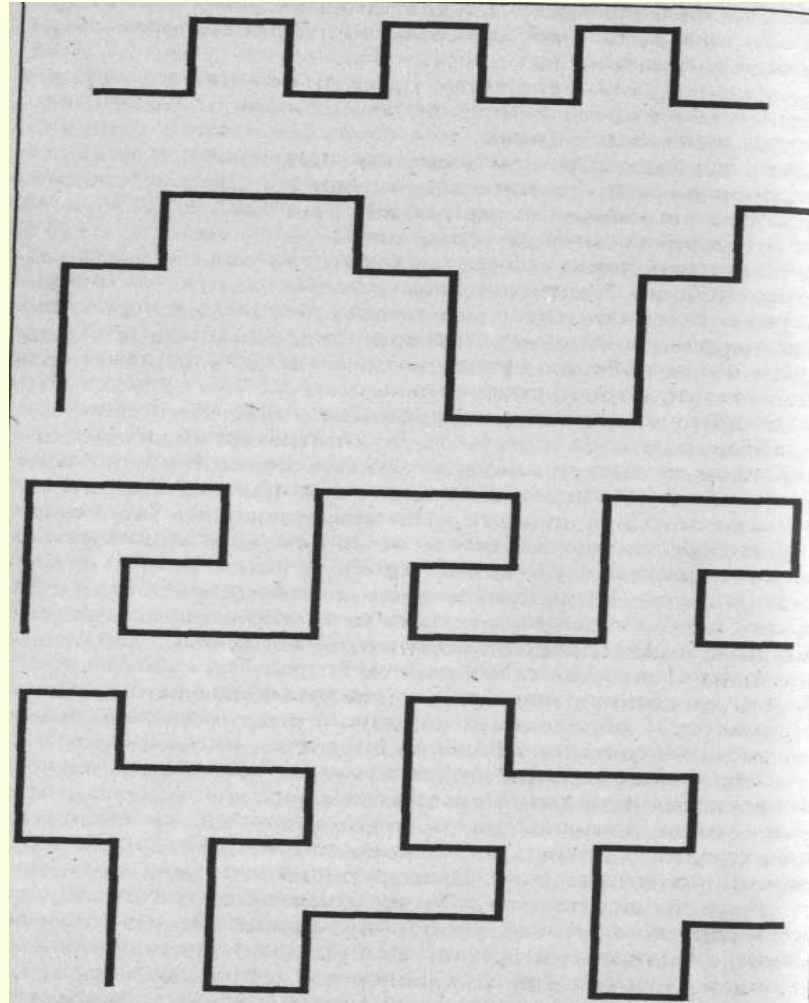
Для проверки качества звукопроизношения:

- На столе лампа.
- У Зины заноза.
- У Саши шапка.
- На реке рак.

Для проверки умения строить логические рассуждения:

- Если в теплую комнату принести сосульку, то...
- Наступила весна, и поэтому...
- Зимой дети одеваются тепло, потому что...
- На улице лужи, потому что...

Графический диктант



Оценка:

- Нет ошибок – 4 балла;
- 2-3 ошибки – 3 балла;
- Более 3-х ошибок – 2 балла

Перед поступлением в школу ребенок должен набрать не менее 7 баллов!

Оценивается при выполнении любого задания:

1. **Способность ребенка принять инструкцию;**
 - Понимает инструкцию сразу, не требует дополнительных разъяснений.
 - Не понимает с первого раза, но принимает помощь и самостоятельно выполняет аналогичное задание;
 - Не понимает инструкцию и не принимает помощи.

2. Умение планировать деятельность и работать сосредоточенно:

- Действует в определенном порядке, работает без отвлечений;
- Суетлив, быстро отвлекается, но положительно реагирует на слова: «Подумай!», «Будь внимателен!» и т.п.
- Хаотичен, не способен организовать свою деятельность даже с посторонней помощью.

3. Длительность работы без отвлечений:

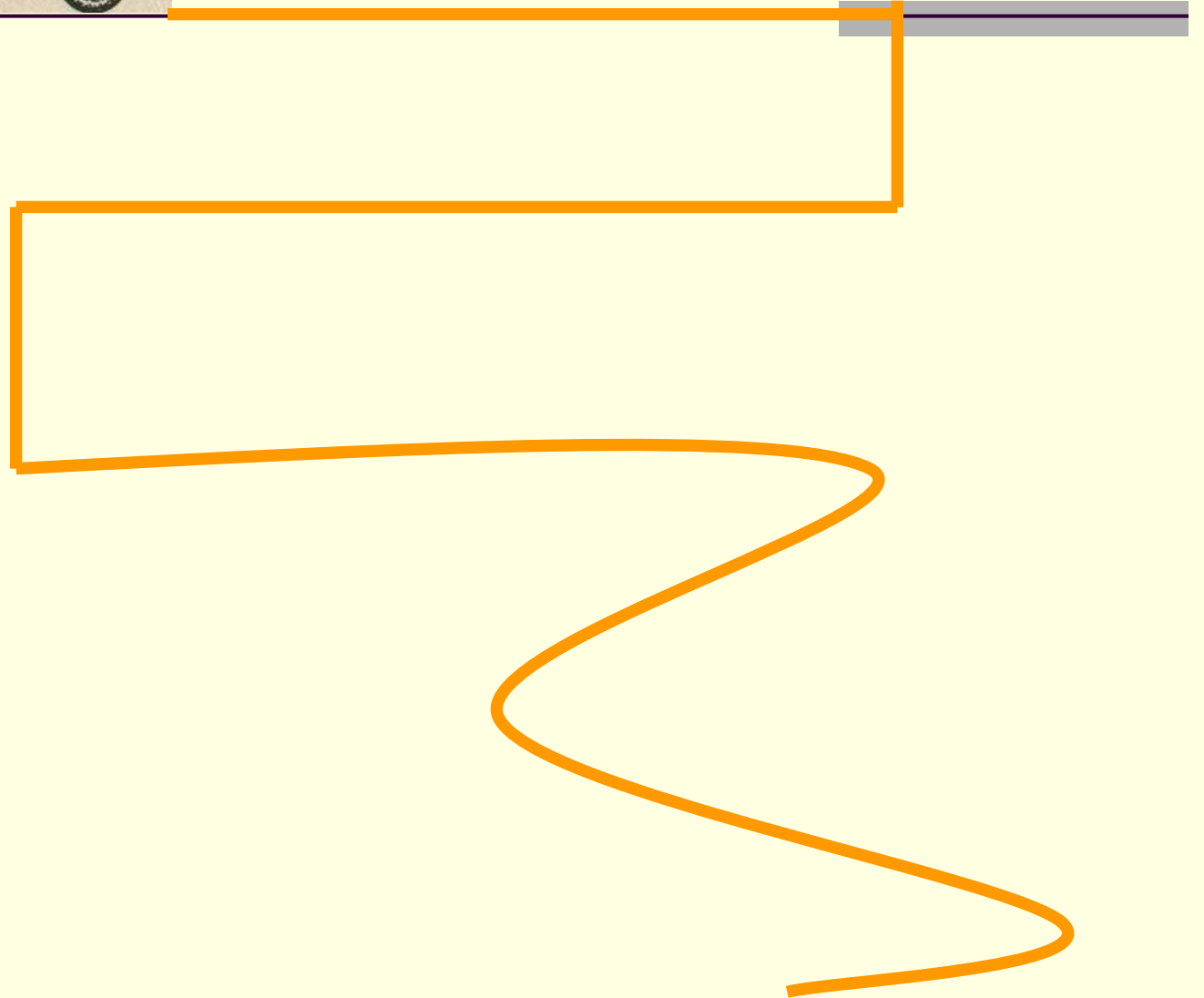
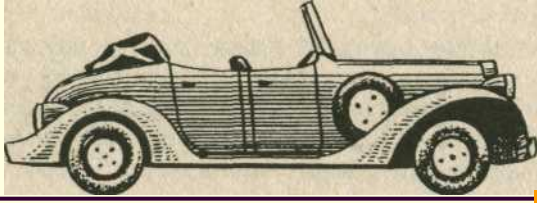
- **15 – 20 минут;**
- **5 – 10 минут;**
- **Не может работать без отвлечений.**

4. Отношение к неудаче:

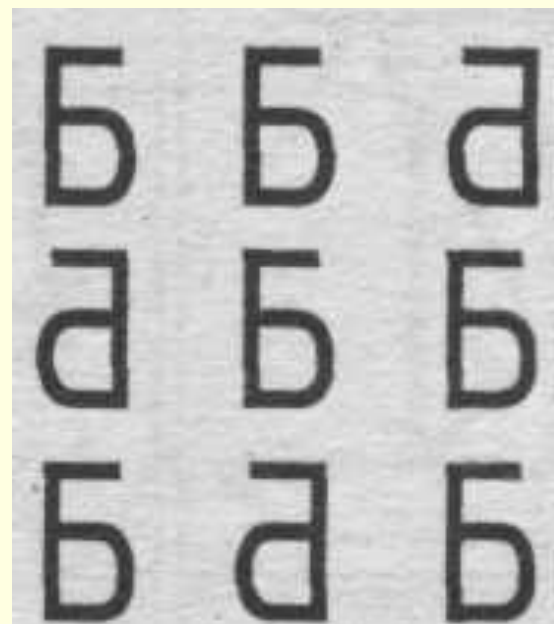
- Спокойно реагирует, сам исправляет ошибки, принимает помощь;
- Относительно спокойно реагирует, нервничает;
- Замыкается или плачет, отказывается от работы.

5. Темп работы:

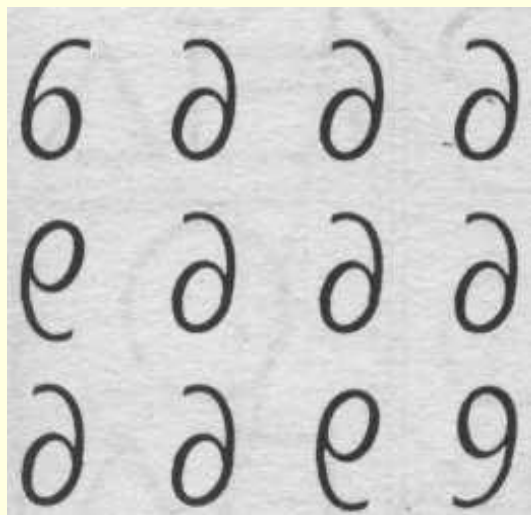
- Работает достаточно быстро;
- Работает медленно, но спокойно;
- Работает очень медленно, нервничает, отвлекается.



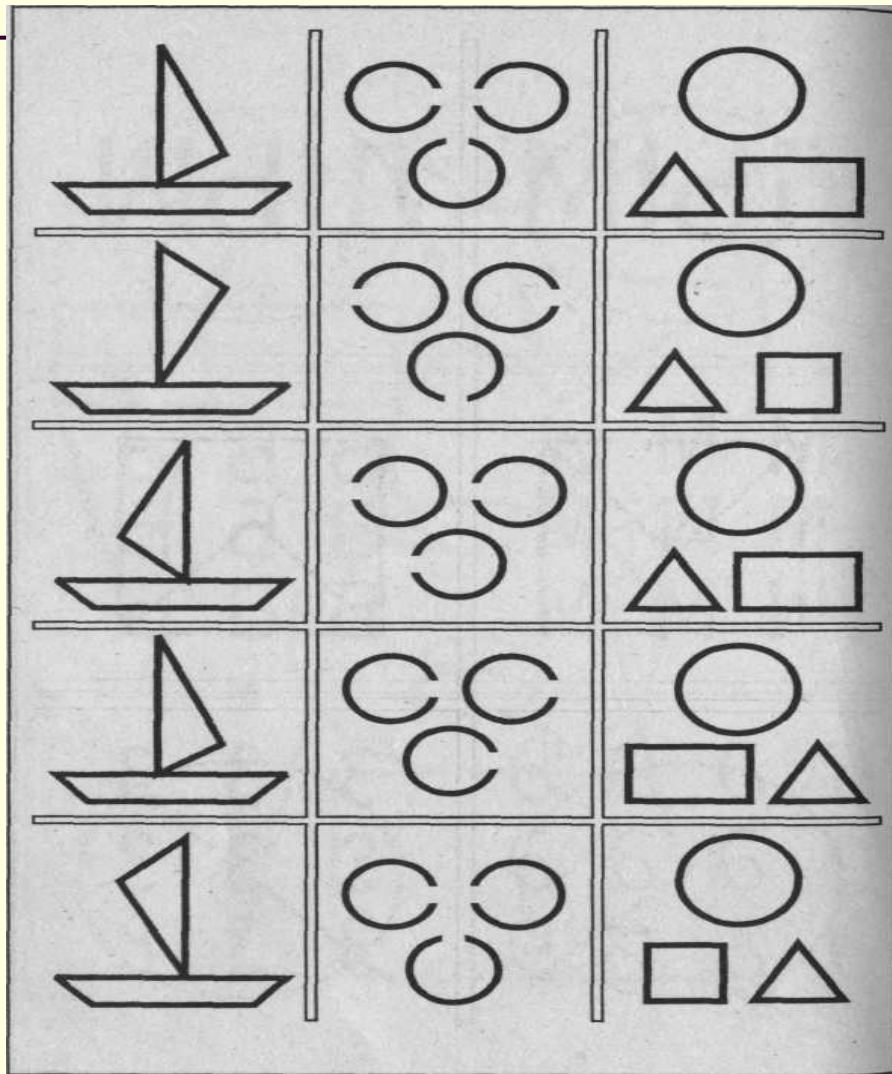
Какие буквы написаны неправильно?



Какие цифры написаны неправильно?



Найди похожие фигуры:



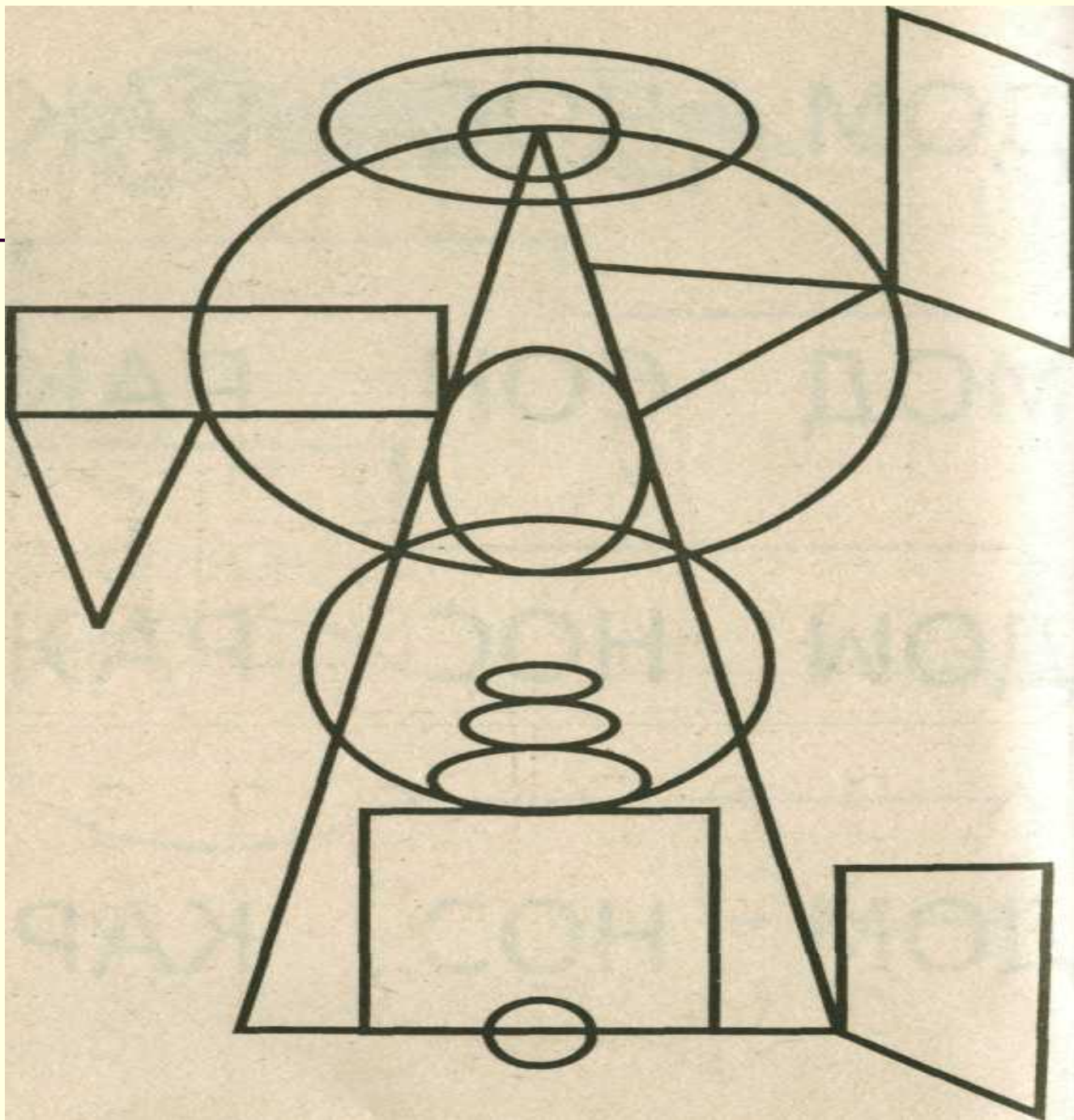
Какое слово написано правильно?

ДОМ НОС РАК

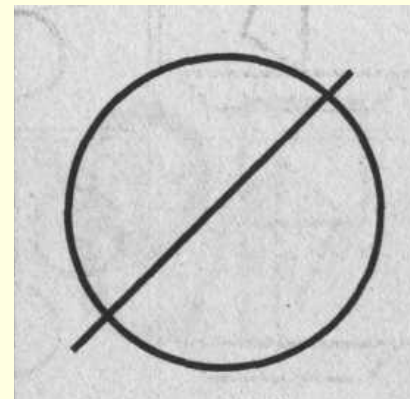
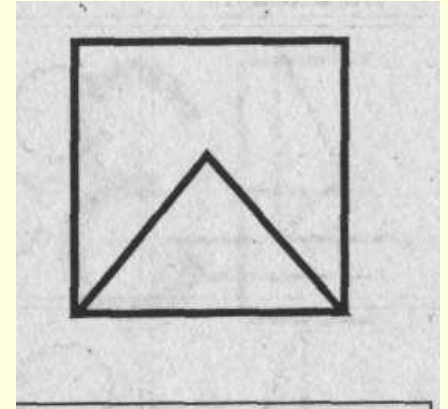
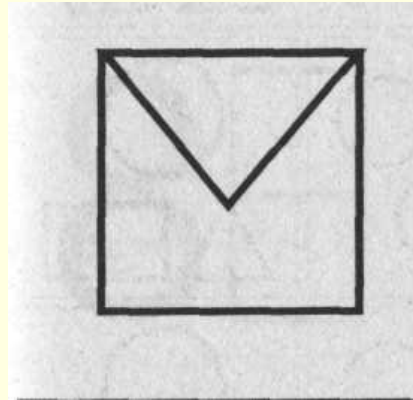
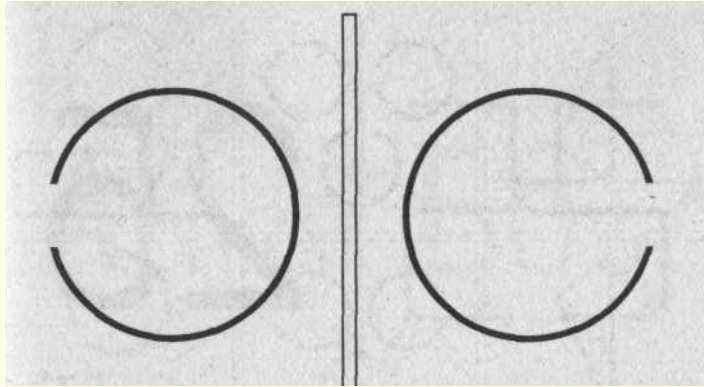
МОД СОН РАК

ДОМ НОС РАЖ

ДОМ НОС КАР



Срисуй фигуры:



При выполнении графических заданий важны не быстрота и не количество, а точность выполнения всех упражнений!

Задания для проверки ведущей руки:

- Рисование;
- Открывание небольшой коробочки;
- Построение колодца из спичек;
- Игра в мяч;
- Вырезание ножницами по контуру рисунка;
- Нанизывание бисера, бусинок, пуговиц на иголку с ниткой;

-
- Выполнение вращательных движений при открывании и закрывании крышек на пузырьках;
 - Развязывание узелков;
 - Построение из кубиков дома, машины, крепости и т.п.

Если более 6 заданий выполнено левой рукой, то и писать ребенку будет удобнее левой.

Факторы риска:

1. Деятельность и общее развитие.

- неспособность понять инструкцию (задание) и трудности выполнения заданий даже с помощью взрослых;
- хаотичность, неспособность организовать свою работу, необходимость постоянных указаний взрослых («Не отвлекайся!», «Будь внимателен!» и т. п.);
- трудность работы без отвлечений даже в течение 5—7 минут;
- явно отрицательная реакция на неудачу (слезы, отказ от работы);
- низкий запас сведений, знаний;
- трудности вербально-логического и наглядно-образного мышления;
- низкий уровень развития памяти.

Особое внимание обратите на:

- способность ребенка правильно воспринимать обращенные к нему вопросы;
- умение четко и правильно отвечать на них;
- умение объяснять свои действия и выбор того или иного варианта выполнения задания.

Уровень речевого развития.

Факторы риска:

- бедный запас слов;
- плохое умение грамотно строить предложения;
- трудности артикуляции;
- нарушения звукопроизношения;
- затруднения звуко-буквенного анализа.
- Как правило, эти факторы риска связаны с задержкой речевого развития в раннем детстве и заметны у детей, которые вовремя не получили необходимой логопедической помощи.

3. Развитие координации движений и графических умений.

Факторы риска:

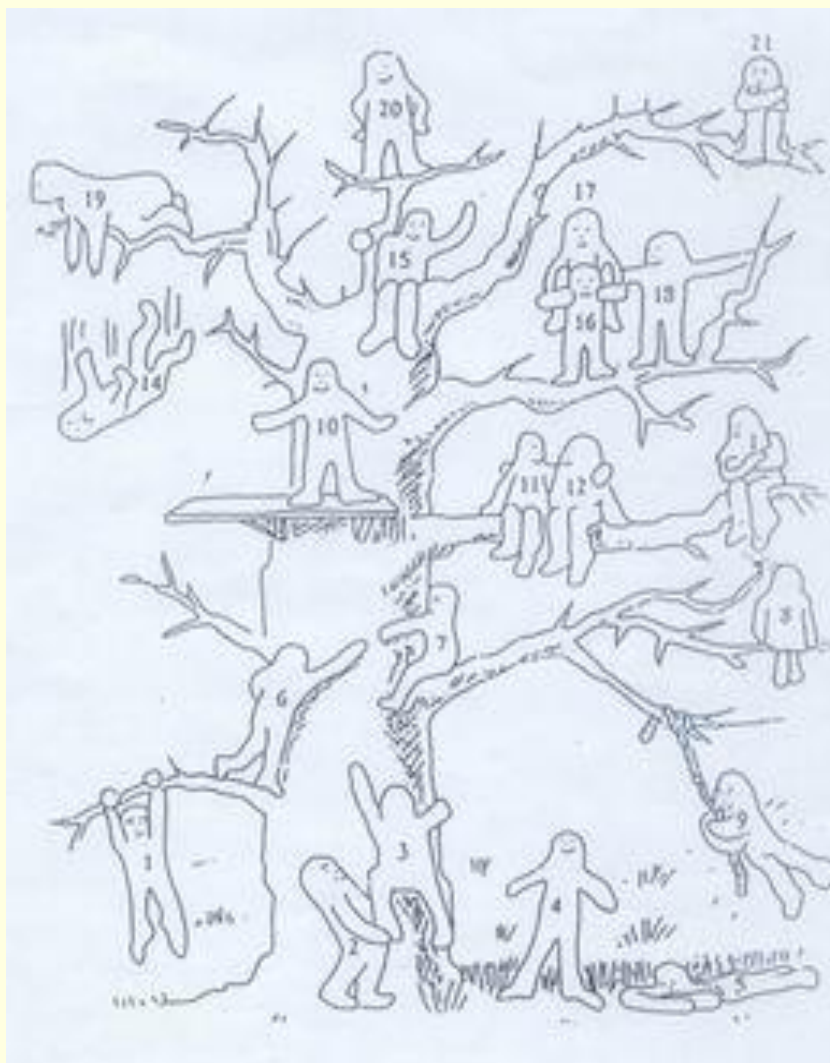
- неловкость при выполнении задания;
- неспособность выполнить задание;
- низкий уровень координации движений пальцев;
- неспособность чертить вертикальные и горизонтальные линии;
- неровность, нечеткость штрихов;
- тремор (дрожание рук).

4. Зрительное восприятие.

Факторы риска:

- затруднения и ошибки при выделении отличительных особенностей фигур и их сочетаний;
- неточность копирования (нарушение соотношений элементов фигур, направления штрихов, размерности, наклона и т. п.).

Методика определения уровня эмоционального комфорта «Дерево»



Методика изучения детской одаренности:

- **Методика СОНА** (спонтанное описание нерегламентированной активности)

Автор – В.С. Юркевич

2 условия в инструкции для ребенка:

1. Указывать не все дела, а такие, которые занимали не меньше получаса.
2. Описывать только те занятия, которые самому хотелось делать, которые никто не заставлял выполнять.

- строил корабль (модель);
- занимался у-шу;
- учил английский с мамой;
- занимался латынью;
- сочинял стихи-поздравление (ко Дню рождения одного любимого родственника);
- писал энциклопедию ;
- придумывал костюмы для спектакля, рисовал их;
- переставлял мебель;
- развешивал на веревочках задания по квартире для мамы с папой
- пек пирог с яблоками;
- занимался теннисом;
- играл на пианино;
- читал книгу Перельмана по физике;
- читал Жюль Верна;
- придумывал математическую решетку (вариант математической задачи);
- читал «Евгения Онегина»;
- сочинял диктант (для занятий с мамой русским языком);
- записывал на магнитофон приключенческий сериал;
- делал опыты со стаканами (по книге Перельмана);
- придумывал загадки для вечера загадок;

Индекс познавательных интересов:

$$\frac{\text{познавательные интересы}}{\text{общее число интересов}} \times 100\%$$

Индекс творческих интересов:

$$\frac{\text{Количество творческих занятий}}{\text{Количество чисто познавательных занятий}} \times 100\%$$