

# **Агрессивность старших дошкольников в зависимости от степени отверженности в семье матерью**

Дипломная работа  
по психологии

**Гаховой Анны Сергеевны**



**Научный руководитель - Ситяева Снежана Михайловна, кандидат биологических наук, доцент кафедры психологии образования.**

**Цель:** *изучение особенностей агрессивного поведения старших дошкольников в зависимости от степени отверженности ребенка матерью*



# Задачи:



1. Изучить научную литературу по предмету исследования
2. Исследовать степень отверженности детей дошкольного возраста матерью
3. Проанализировать проявления агрессивности дошкольников
4. Определить характер связи между агрессивностью и степенью отверженности дошкольника матерью






**Объект: старшие  
дети**

**Предмет: агрессивность  
дошкольников в зависимости от  
степени отверженности ребенка  
матерью.**

**Гипотеза: Чем выше степень  
отверженности ребенка мат  
тем более высокая агрессия  
характерна для него.**





Результаты исследования имеют **теоретическую значимость**, поскольку позволяют оценить влияние такого фактора связи между степенью отверженности ребенка матерью и агрессивностью дошкольника

**Практическая значимость** работы заключается в том, что результаты наших исследований могут быть использованы в практической психологии при осуществлении психологического консультирования по детско-родительским отношениям.

# Организация исследования

- Исследование проводилось в р-п. Октябрьском на базе Муниципального бюджетного дошкольного образовательного учреждения детского сада «Сказка».
- Объектом нашего исследования выступали старшие дошкольники в возрасте от 5 до 7 лет



# МЕТОДИКИ:

- проективная методика исследования личности «Несуществующее животное» - для детей (с использованием симптомокомплекса по Фурманову);
- «Шкала степени отверженности ребенка в семье» Баркан А.И. - для матерей;
- Анкета «Критерии агрессивности у ребенка» Т.М. Титоренко – для воспитателей.



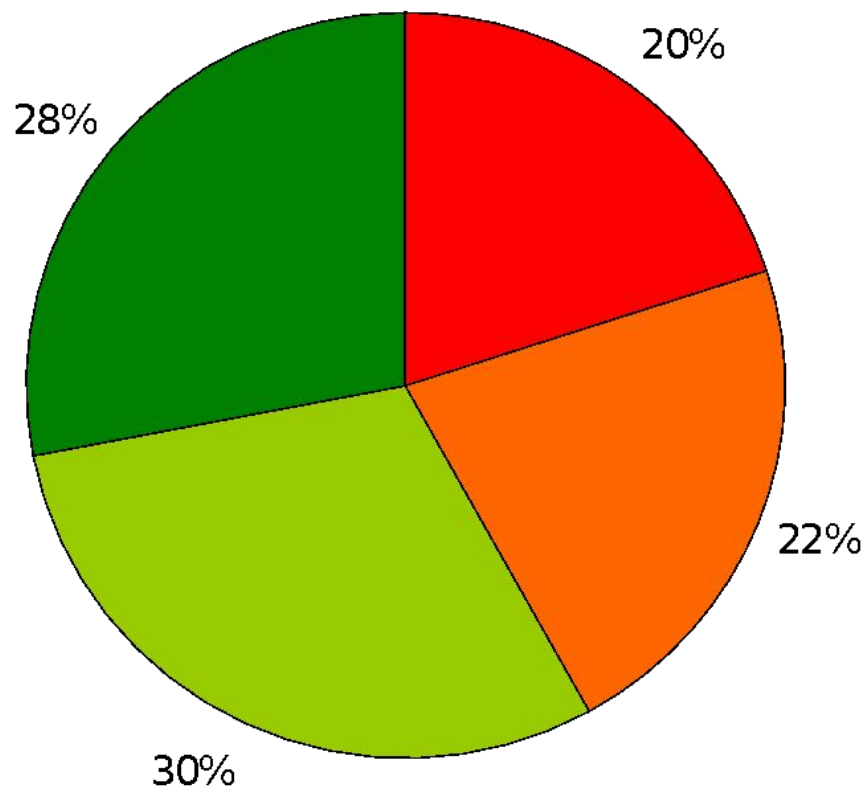


**Результаты**

**исследования**



# Результаты по методике «Шкала степени отверженности ребенка матерью»



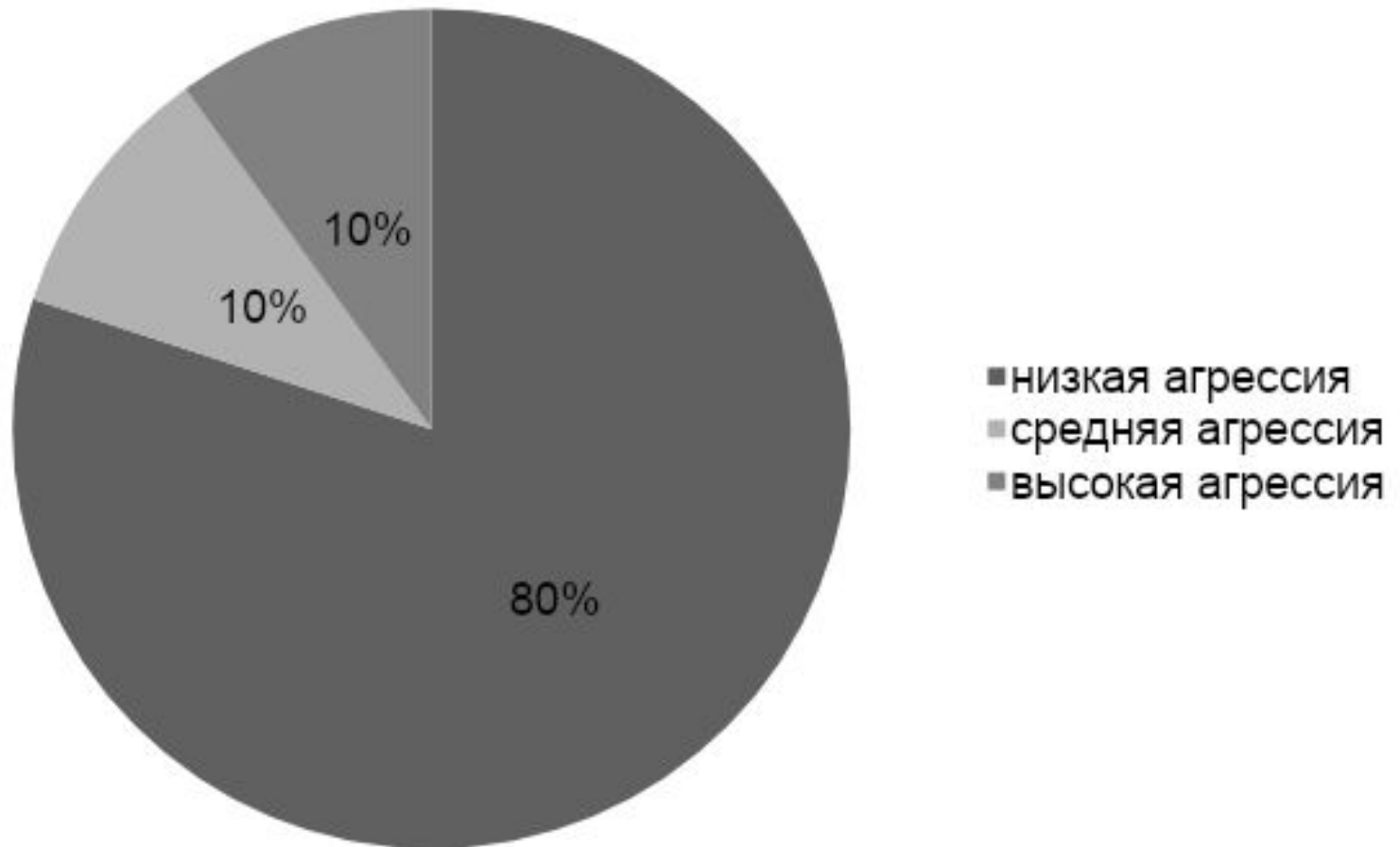
■ высокая степень отвержения

■ средняя степень принятия

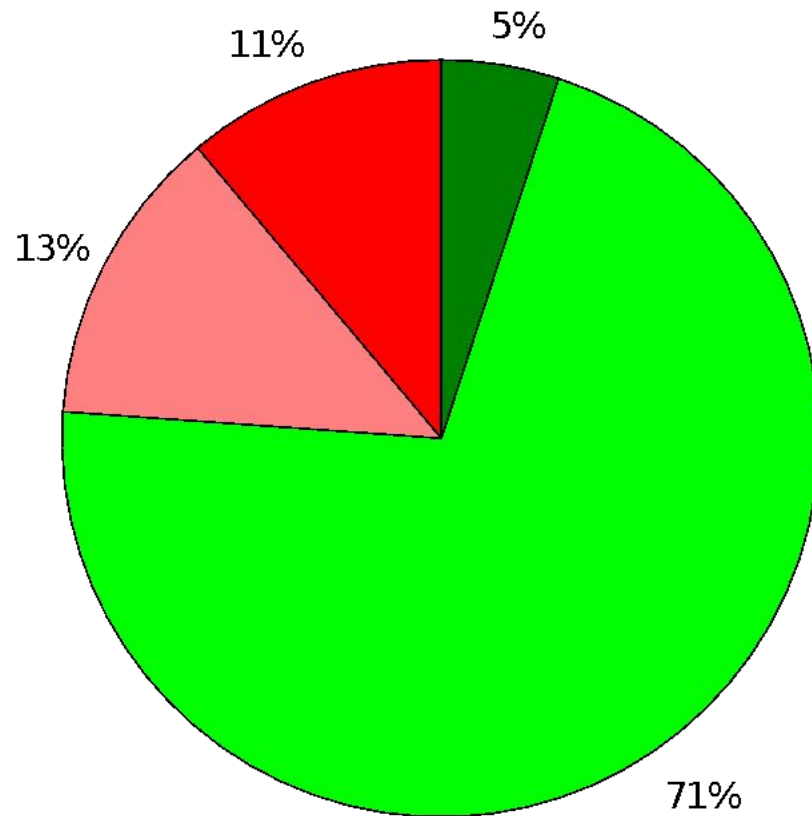
■ средняя степень отвержения

■ высокая степень принятия

# Результаты по методике «Несуществующее животное»



# Результаты исследования по методике «Критерии агрессивности у ребенка» Титоренко Т.



■ Отсутствие агрессивности  
■ Средняя агрессивность

■ Низкая агрессивность  
■ Высокая агрессивность

# Корреляционный анализ между показателями агрессивности детей старшего дошкольного возраста и отверженностью их в семье матерью

	Показатели агрессивности старших дошкольников (по методике «Несуществующее животное»)	Показатели агрессивности старших дошкольников (по методике «Критерии агрессивности у ребенка» - Титаренко Т. М.)
Степень отверженности ребенка матерью по методике «Шкала степени отверженности ребенка матерью»	0,6586	0,6278
	p=,0001	p=,0001
Количество отвергаемых черт характера ребенка матерью по методике «Шкала степени отверженности ребенка матерью»	0,8003	0,7747
	p=,0001	p=,0001



# Выводы

1. Подавляющее большинство детей старшего дошкольного возраста характеризуют низкую агрессию. Около 10% старших дошкольников проявляют высокую агрессию.
2. 20% дошкольников в семье отвергаемы матерью, около 30% старших дошкольников принимаемы матерью безоговорочно.
3. Между агрессивностью дошкольников и отверженности их матерью выявлена выраженная прямая связь: **чем больше старший дошкольник отвергаем в семье, тем более агрессивным он является.**



**СПАСИБО**

**ЗА**

**ВНИМАНИЕ**



## **КРИТЕРИИ АГРЕССИВНОСТИ У РЕБЕНКА (АНКЕТА)**

**(Лаврентьева Г. П., Титаренко Т. М.)**

1. Временами кажется, что в него вселился злой дух.
2. Он не может промолчать, когда чем-то недоволен.
3. Когда кто-то причиняет ему зло, он обязательно старается отплатить тем же.
4. Иногда ему без всякой причины хочется выругаться.
5. Бывает, что он с удовольствием ломает игрушки, что-то разбивает, потрошит.
6. Иногда он так настаивает на чем-то, что окружающие теряют терпение.
7. Он не прочь подразнить животных.
8. Переспорить его трудно.
9. Очень сердится, когда ему кажется, что кто-то над ним подшучивает.
10. Иногда у него вспыхивает желание сделать что-то плохое, шокирующее окружающих.
11. В ответ на обычные распоряжения стремится сделать все наоборот.
12. Часто не по возрасту ворчлив.
13. Воспринимает себя как самостоятельного и решительного.
14. Любит быть первым, командовать, подчинять себе других.
15. Неудачи вызывают у него сильное раздражение, желание найти виноватых.
16. Легко ссорится, вступает в драку.
17. Старается общаться с младшими и физически более слабыми.
18. У него нередко приступы мрачной раздражительности.
19. Не считается со сверстниками, не уступает, не делится.
20. Уверен, что любое задание выполнит лучше всех.

Симптомокомплекс	Симптом	Балл
Агрессия	<ol style="list-style-type: none"> <li>1. Сильная, уверенная линия рисунка</li> <li>2. Неаккуратность рисунка</li> <li>3. Большое количество острых углов</li> <li>4. Верхнее размещение углов</li> <li>5. Крупное изображение</li> <li>6. Голова обращена вправо или анфас</li> <li>7. Хвост поднят вверх, пышный</li> <li>8. Угрожающее выражение</li> <li>9. Угрожающая поза</li> <li>10. Наличие орудий нападения (зубы, когти, рога)</li> <li>11. Хищник</li> <li>12. Вожак или одинокий</li> <li>13. При нападении "дерется насмерть" или "всех убивает", дерется традиционными способами (зубы, когти, рога, хобот и т.д.)</li> <li>14. Ночное животное</li> <li>15. Другие признаки</li> </ol>	<ol style="list-style-type: none"> <li>0,1</li> <li>0,1</li> <li>0,1,2</li> <li>0,1</li> <li>0,1,2</li> <li>0,1</li> <li>0,1</li> <li>0,1</li> <li>0,1</li> <li>0,1,2</li> <li>0,1</li> <li>0,1</li> <li>0,1</li> <li>0,1</li> <li>0,1</li> </ol>