

**ДОКЛАД НА ТЕМУ:
«ОТНОШЕНИЕ К
СОБСТВЕННОСТИ В
АЗИИ»»**

Выполнила студентка группы № 9351
Соловьева Екатерина Андреевна

ОТНОШЕНИЯ СОБСТВЕННОСТИ КАК ОСНОВЫ ХОЗЯЙСТВА

- © *При азиатской форме вся земля распределялась между общинами, а индивидуумы производительно пользовались земельным участком только как лица, принадлежавшие к данному первобытному коллективу.*



- ◎ Общины в свою очередь находились под властью верховного правителя, деспотического государства и не были самостоятельными собственниками. В качестве высшего земельного собственника выступал деспот.



- ◎ Община и ее члены отчуждали деспотическому государству часть продукта в форме дани, налогов и выполняли иные обязанности в его пользу. «... В этом случае не существует никакой частной земельной собственности, хотя существует как частное, так и общинное владение, и пользование землей».



ПРАВО СОБСТВЕННОСТИ В КИТАЕ

Танское право делило вещи на движимые и недвижимые, выделяя три формы собственности: частную ("сы"), государственную ("гуань") и общественную ("гун"). Особым видом собственности была собственность буддийских и даосских общин.

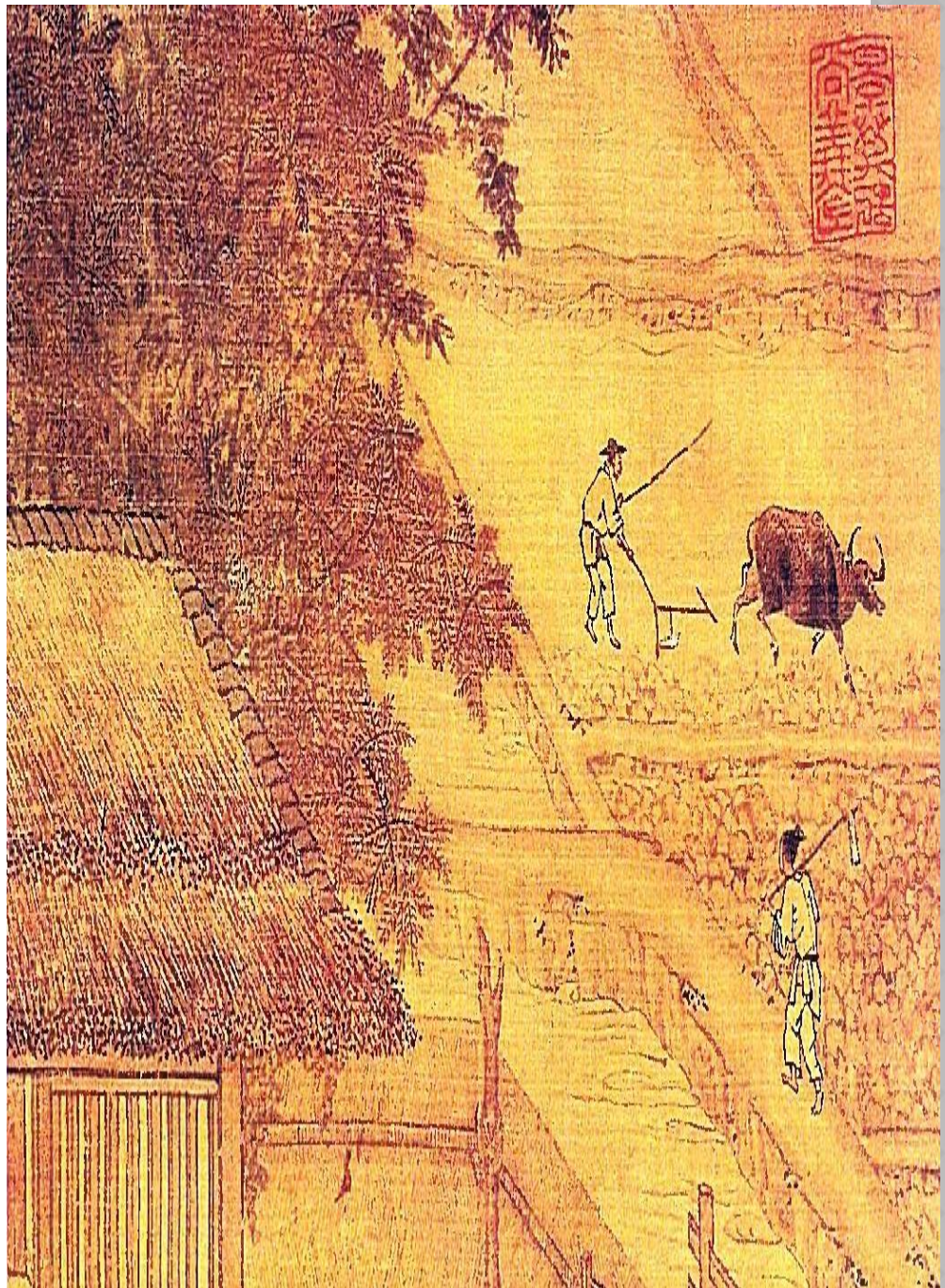
- В Китае было крупное феодальное землевладение. Это - прежде всего так называемые жалованные земли за службу. Феодалы использовали труд зависимых крестьян; частично земля небольшими участками сдавалась в аренду на условиях уплаты ренты и выполнения работ по требованию хозяина. На полях, полученных чиновниками за службу, чаще всего работали государственные надельные крестьяне.



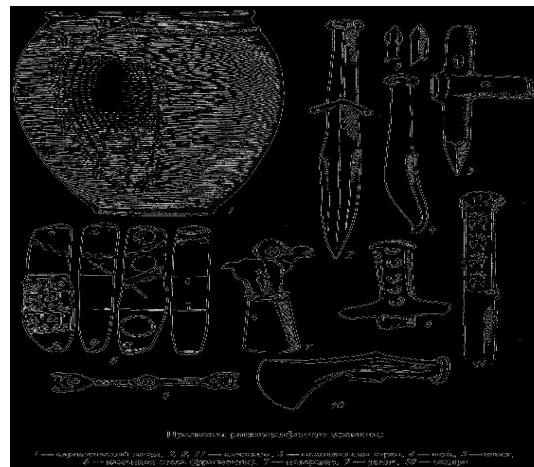
- ◎ Надежная система все более укреплялась; даже рабы, считавшиеся государственными, получали соответствующий надел, превращая тем самым государственных рабов в обыкновенных крестьян податных.

- ◎ Развитие новых отношений между людьми в процессе производства связано с развитием общественного разделения труда.
- ◎ Каждый этап общественного разделения труда характеризуется повышением уровня производительности труда.

- ◎ **Первое общественное разделение труда** — отделение земледелия от скотоводства характеризовалось закреплением за отдельными племенами определенных территорий для ведения хозяйства, что приводило к повышению культуры использования земли и повышению производительности труда, результатом которого было увеличение количества произведенного продукта.



- ◎ Второе общественное разделение труда связано с отделением ремесла от земледелия, что приводит к дальнейшей специализации производства. Названный этап общественного разделения связан с появлением и развитием ремесел, ростом городов, развитием торговых отношений.





- ◎ **Третий этап общественного разделения труда связан со специализацией на отдельных операциях внутри одного производства. Этот этап характеризуется развитием органической мануфактуры, которая является началом промышленного производства.**

- ◎ Общая собственность на землю составляет базис азиатского способа производства. Земля же в свою очередь служит базисом коллектива (общины). Она является и средством труда, и материалом труда, и местом жительства членов общины.

- В азиатской собственности имеют место формы соподчинения подчинение одной общины другой. Отношение между различными общинами не равное. Единым началом, объединяющим различные общины (находящиеся на различных уровнях) в целое, выступает государство, которое осуществляет централизованное управление.

- ◎ В странах третьей группы (КНР и Вьетнам), взявших курс на длительный, постепенный переход рыночному хозяйству через «социалистическое смешанное хозяйство» при сохранении политической диктатуры коммунистической партии, преобразование отношений собственности идет главным образом по пути создания частного сектора.

- ◎ при активном привлечении иностранного капитала, без приватизации государственной собственности. При этом государственные предприятия все более широко используют рыночные методы хозяйствования.

**СПАСИБО ЗА
ВНИМАНИЕ**

